

# Monitoreo del flujo migratorio de personas en situación de movilidad por las Américas

## Sitios de alta movilidad y concentración de personas migrantes en Costa Rica

Cantones: Alajuela, Alajuelita, Cartago, Desamparados, Escazú, Corredores, Heredia, Los Chiles, San Carlos, San José, Santa Ana, Santo Domingo, Tibás

Reporte de situación: Marzo, 2024



### PRINCIPALES HALLAZGOS

Ante el requerimiento de caracterizar y conocer las necesidades y patrones de movilidad del flujo migratorio en situación de movilidad por las Américas en localidades específicas del territorio costarricense, se combinaron las herramientas de la metodología Matriz de Seguimiento de Desplazamiento (DTM, por sus siglas en inglés): Registro de Monitoreo de Flujos (FMR, por sus siglas en inglés), Seguimiento de Eventos de Emergencia (EET, por sus siglas en inglés) y Encuestas de Monitoreos de Flujos (FMS, por sus siglas en inglés), de los componentes de Seguimiento a la Movilidad y Monitoreo de Flujos, respectivamente<sup>1</sup>. Los resultados de este informe presentan la información recopilada desde el 1 al 31 de marzo de 2024.

#### REGISTRO DE MONITOREO DE FLUJOS



**36.106** PERSONAS ESTIMADAS  
INGRESANDO A COSTA RICA DESDE  
PANAMÁ EN MARZO DE 2024

Fuente: Proyección de la OIM Costa Rica, con base en datos mensuales anteriormente publicados<sup>2</sup>.



**35.614** PERSONAS MOVILIZADAS  
EN TRANSPORTE PÚBLICO A  
TRAVÉS DE COSTA RICA

Fuente: Dirección General de Migración y Extranjería de Costa Rica (DGME), 2024.

#### SEGUIMIENTO DE EVENTOS DE EMERGENCIA EN LOCALIDADES DE MONITOREO



**872** PERSONAS VARADAS EN SITIOS  
PÚBLICOS MONITOREADOS  
Promedio de estadía: **4 días**

Fuente: DGME y estimación de OIM Costa Rica, a partir de informantes clave y observación directa.



**1.178** PERSONAS VARADAS EN **3**  
ALBERGUES MONITOREADOS  
Promedio de estadía: **6 días**

#### ENCUESTA DE MONITOREO DE FLUJOS EN SITIOS DE ALTA MOVILIDAD Y CONCENTRACIÓN DE PERSONAS MIGRANTES (847 personas encuestadas y 1.181 familiares)



**43 %** MUJERES | **57 %** HOMBRES  
**29 %** ACOMPAÑANTES  
MENORES DE EDAD



**81 %** DE LAS PERSONAS VIAJAN  
ACOMPAÑADAS

Fuente: OIM, 2024

#### PRINCIPALES NECESIDADES

Alimentación y nutrición (**46 %**)  
Agua (**22 %**)  
Ingresos económicos (**15 %**)  
Otras (**17 %**)



<sup>1</sup> Para más información, visite: [www.dtm.iom.int](http://www.dtm.iom.int)

<sup>2</sup> A partir del 30 de agosto de 2023, no se cuenta con acceso a los datos de salidas de personas migrantes desde la Estación Temporal de Recepción Migratoria (ETRM) de Los Planes de Gualaca, Chiriquí. Esta situación se ha subsanado con estimaciones mensuales basadas en los datos recopilados anteriormente, datos de Darién, en Panamá, y datos de la DGME en Costa Rica.





Costa Rica, al igual que otros países de América Central, se ha distinguido por ser un **corredor migratorio** que contempla personas migrantes que cruzan de manera terrestre de la frontera entre Colombia y Panamá por la región de Darién, **con destino a los países del norte del continente**. Este flujo se conoce como **Flujo en Situación de Movilidad por las Américas**<sup>3</sup>. Según datos publicados por la República de Panamá, en **febrero de 2024** se registraron 37.166 ingresos desde Colombia: 49 por ciento eran hombres adultos, 28 por ciento mujeres y el 23 por ciento eran menores de edad (12 por ciento niños y 11 por ciento niñas). El 67 por ciento provenía de la República Bolivariana de Venezuela, el 9 por ciento de Ecuador, el 7 por ciento de Colombia, el 5 por ciento de Haití, el 4 por ciento de la República Popular China y otro 8 por ciento de más de 31 países<sup>4</sup>.



**Durante los primeros meses de 2024, Costa Rica ha experimentado un notable incremento de ingresos de personas en situación de movilidad por las Américas.** Según estimaciones de la OIM Costa Rica, el número de ingresos aumentó de 37.436 personas en enero a 41.326 en febrero, y luego descendió a 36.106 en marzo de 2024. Esta tendencia adquiere mayor relevancia al comparar las cifras con años anteriores: se registraron 4.826 personas en los primeros 3 meses de 2021, 13.028 en 2022, 84.466 en 2023 y 114.868 en los primeros 3 meses de 2024 (Gráfico 1). Es importante destacar que el 1 de marzo de 2024, un incidente ocurrió en la Estación Temporal de Recepción de Migrantes (ETRM) de San Vicente, ubicada en la provincia de Darién, Panamá. Esto provocó que el flujo de personas migrantes ingresando a Costa Rica se redujera ligeramente los primeros 6 días de marzo (promedio diario de 362 personas), en comparación con el resto del mes (promedio diario de 1.338 personas)<sup>5</sup>.

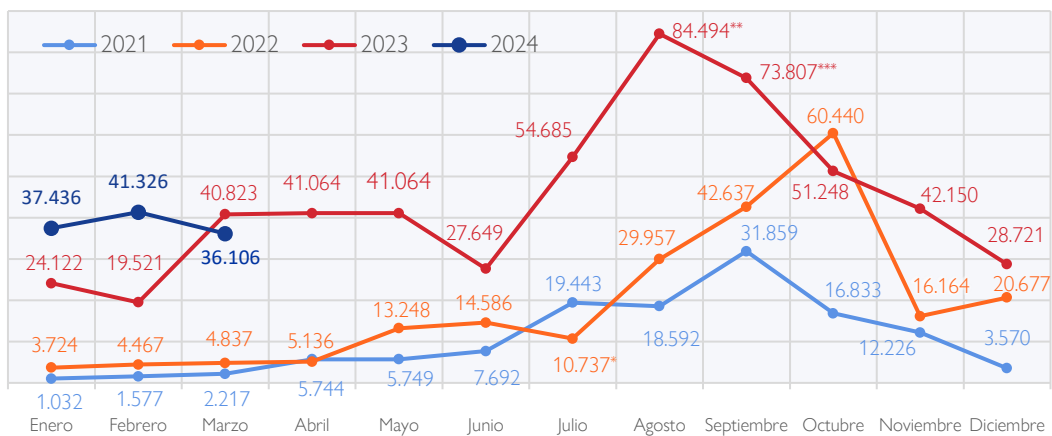


En **marzo de 2024**, la Dirección General de Migración y Extranjería (DGME) registró **35.614 personas (99 % del total estimado) utilizando la ruta directa de transporte entre la Estación Migratoria Sur (EMI Sur), en Paso Canoas (frontera entre Costa Rica y Panamá) y Los Chiles (frontera entre Costa Rica y Nicaragua)**<sup>6</sup>.



En marzo de 2024, la DGME registró un total de **1.078 personas migrantes varadas en el Centro de Atención Temporal para Migrantes (CATEM)**, ubicado en la Estación Migratoria Sur (EMI Sur). Esta cifra representa un incremento del 17 por ciento en comparación con febrero de 2024 (922 personas varadas). El aumento en la demanda de servicios en el CATEM pone de manifiesto la necesidad de fortalecer los recursos y la atención proporcionada. A pesar de que durante marzo se observó una reducción del 12 por ciento en la cantidad de personas que utilizan la ruta directa entre la EMI Sur y Los Chiles, se produjo un crecimiento del 17 por ciento en el número de personas varadas en el CATEM. Este contraste subraya la importancia de mejorar la capacidad de respuesta y las condiciones del albergue.

Gráfico 1. Cantidad estimada de ingresos de personas migrantes a Costa Rica, por mes y año



**114.868**  
personas migrantes entre  
Enero y Marzo de 2024

**529.348**  
personas migrantes en 2023

**226.610**  
personas migrantes en 2022

**126.512**  
personas migrantes en 2021

\* En julio de 2022 no se recopiló la totalidad de los datos debido a cierres de carretera en Panamá. Fuente: Gobierno de Panamá, 2023.

\*\* No se contó con acceso a los datos del 31 de agosto de 2023, por lo que se utilizó una media móvil semanal.

\*\*\* A partir de septiembre, 2023 los datos corresponden a estimaciones con un nivel de confianza del 95 %.

<sup>3</sup> Para más información, visite: [www.dtm.iom.int/costa-rica](http://www.dtm.iom.int/costa-rica)

<sup>4</sup> Para más información, visite: [www.migracion.gob.pa](http://www.migracion.gob.pa)

<sup>5</sup> Para más información, visite: [cnnespanol.cnn.com/2024/03/04/migrantes-vandalismo-incendio-albergue-panama-orix/](http://cnnespanol.cnn.com/2024/03/04/migrantes-vandalismo-incendio-albergue-panama-orix/)

<sup>6</sup> Para más información, visite: [www.migracion.go.cr](http://www.migracion.go.cr)



A solicitud de informantes claves, a partir de octubre de 2023 la OIM Costa Rica calcula los potenciales ingresos de personas migrantes a Costa Rica, considerando los datos históricos de las salidas de personas de la Estación Temporal de Recepción Migratoria (ETRM) en Los Planes, Gualaca hasta el 30 de agosto de 2023 y los ingresos a Panamá, publicados en el sitio web del Servicio Nacional de Migración (SNM) de Panamá<sup>7</sup>. Además, la **Dirección General de Migración y Extranjería (DGME) de Costa Rica publica, desde noviembre de 2023, un reporte diario de personas movilizadas en transporte público desde la EMI Sur y la cantidad de personas que permanecen varadas en CATEM<sup>8</sup>.**

Durante marzo de 2024, se obtuvieron **847 encuestas válidas** (tasa de respuesta del 99 por ciento y tasa de no respuesta del 1 por ciento), recopilando información sobre 2.028 personas migrantes (847 encuestadas y 1.181 familiares). El método de recolección de Encuestas de Monitoreo de Flujos (FMS, por sus siglas en inglés) consiste en encuestas presenciales realizadas a personas migrantes en movilidad por las Américas en Costa Rica, en los cantones Corredores, San José y Los Chiles. Las encuestas se aplican de manera voluntaria, a personas mayores de edad que representan grupos o viajan solas, con el fin de conocer a profundidad el perfil de las personas migrantes. Además, las encuestas se encuentran traducidas al español, inglés, francés, portugués y creole haitiano.

Los puntos de monitoreo de flujos son lugares de alta movilidad y concentración de personas migrantes, lo que **permite diferenciar entre aquellas varadas en albergues y las que se encuentran en sitios de tránsito**. El 10 por ciento de las encuestas se realizaron a personas migrantes varadas en el CATEM (cantón Corredores) y en 2 albergues del cantón San José utilizando una técnica de muestreo por conveniencia no probabilístico, mientras que el 90 por ciento restante se llevó a cabo con personas en sitios de alto tránsito migratorio, como la terminal de autobuses de la EMI Sur y la terminal de autobuses de Los Chiles (ver Mapa 1).

En la estación de autobuses de la **EMI Sur** se implementó un **muestreo aleatorio sistemático**, seleccionando objetivamente una muestra de la población migrante que transita por este sitio, evitando sesgos inconsistentes de selección y que pretende reflejarlas características de la población migrante que transitó por este sitio. Debido a que es una población móvil y se desconoce el tamaño, se asume una población grande. Bajo el supuesto de un muestreo aleatorio simple, el tamaño de muestra se estima en, al menos, 386 personas, asumiendo una tasa de respuesta cercana al 100 por ciento (según datos históricos en el lugar), un nivel de confianza del 95 por ciento y un margen de error máximo del 5 por ciento.

Para encuestas en albergues de **San José** se procura encuestar a la mayor cantidad de personas posible. Para las encuestas en sitios de alto tránsito de migrantes **Los Chiles** y en la **EMI Sur**, se implementó un **muestreo no probabilístico**. Aunque los datos recolectados en estos sitios no se pueden extender a toda la población, se buscará incrementar la fiabilidad del perfilamiento tomando como referencia la cifra de 386 encuestas mensuales. Se optó por un muestreo no probabilístico debido a las condiciones específicas de estos lugares, que pueden incluir la movilidad y dispersión geográfica de la población migrante, haciendo inviable un muestreo aleatorio. Este tipo de muestreo permite recoger datos de manera más flexible y rápida en contextos donde la aplicación de métodos probabilísticos no es práctica.

Paralelo a la información cuantitativa presentada, también se obtuvo información descriptiva sobre la dinámica migratoria del flujo por Costa Rica a través del EET, que permite rastrear movimientos repentinos y proporcionar actualizaciones recientes a través de entrevistas a informantes claves, observación directa y compilación de fuentes secundarias. Esta sección estará representada en el informe por un recuadro de tonalidad azul, igual a la de esta sección de la metodología.

**LIMITACIONES:** Si bien, el Gobierno de Costa Rica implementa un sistema de registro oficial para quienes transitan la ruta EMI Sur-Los Chiles y realiza un conteo de personas que se albergan en el CATEM, persisten flujos por rutas no oficiales alejadas de estos controles lo cual imposibilita un registro completo de todas las entradas al país. Otras limitantes se relacionan con barreras idiomáticas y culturales, la estancia temporal en puntos de monitoreo, las complejidades geográficas y las dinámicas migratorias irregulares, incluidas las redes de tráfico de personas. Por ejemplo, las personas de la República Popular China, que representaron el 8 por ciento de los ingresos a Panamá en enero de 2024, y 4 por ciento en febrero del mismo año, solamente se ven representadas en menos del 1 por ciento en las encuestas de la FMS en el mismo período.

<sup>7</sup> Para más información, visite: [www.migracion.gob.pa](http://www.migracion.gob.pa)

<sup>8</sup> Para más información, visite: [www.migracion.go.cr/Paginas/Centro%20de%20Documentaci%C3%B3n/Estad%C3%ADsticas.aspx](http://www.migracion.go.cr/Paginas/Centro%20de%20Documentaci%C3%B3n/Estad%C3%ADsticas.aspx)



Mapa 1. Sitios de alta presencia y tránsito de personas migrantes en movilidad por las Américas, y su desplazamiento por Costa Rica. Marzo, 2024



Fuente: UN World map, Esri, USGS, NOAA.

## Simbología

### Total de Cruces Fronterizos

- 181
- 18.053 - 17.872
- 35.745

### Total de Encuestas

- 56
- 306
- 485

### Ruta

- Ruta Directa EMI Sur - Los Chiles
- Ruta Alternativa

### Total de personas varadas identificadas

- <38
- 201
- 367
- 1.078

Nota: El presente mapa es únicamente para fines ilustrativos. Los límites, nombres y designaciones utilizadas, no implican respaldo o aceptación oficial por parte de la OIM.

Los datos presentados en este informe no representan la totalidad del flujo migratorio. Marzo, 2024





36.106

Personas estimadas ingresando a Costa Rica. Marzo 2024



Disminución estimada del 13 % respecto a febrero de 2024 (41.326)



35.614

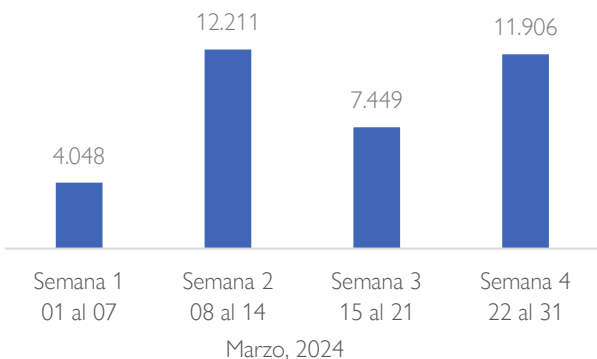
Personas utilizando transporte público directo desde frontera sur hacia frontera norte. Marzo 2024

De acuerdo con la Organización Internacional para las Migraciones (OIM) en Costa Rica, se estima que en **marzo de 2024 ingresaron al país aproximadamente 36.106 personas del flujo migratorio en situación de movilidad por las Américas, un promedio diario aproximado de 1.165 personas.** Cerca del 99 por ciento de estos ingresos se realizaron a través de Paso Canoas, en la frontera con Panamá.

La ruta principal identificada fue directamente desde EMI Sur (frontera sur) hacia Los Chiles (frontera norte), realizada en autobús, con un costo aproximado de 30 dólares estadounidenses (\$30 USD) por persona y dura menos de un día. Este mes, se estima que cerca de **35.614 personas se movilizaron a través de esta ruta**, equivalente al 99 por ciento del flujo total que ingresó al país (Gráfico 2)<sup>9</sup>. La presencia de personas varadas en sitios públicos de la GAM y zonas alejadas a Los Chiles y Paso Canoas, son evidencias de que las rutas alternativas continúan activas, aunque en menor medida que meses y años anteriores.

En relación con el transporte de personas migrantes en la ruta sur-norte, el Gráfico 2 muestra una tendencia creciente durante la segunda y cuarta semana de marzo de 2024, con un promedio semanal de 8.904 personas. Sin embargo, es importante destacar que el flujo de personas migrantes ingresando a Costa Rica se vio ligeramente afectado durante los primeros 6 días del mes debido a un incidente ocurrido el 1 de marzo en la Estación Temporal de Recepción de Migrantes (ETRM) de San Vicente, ubicada en la provincia de Darién, Panamá<sup>10</sup>.

Gráfico 2. Estimación de personas viajando en ruta directa (EMI Sur – Los Chiles), por semana



### RUTAS Y HORARIOS DE MOVILIDAD

Si bien, la ruta principal fue directamente desde Paso Canoas hasta Los Chiles, la necesidad de buscar recursos económicos para continuar en la ruta migratoria y esperar a personas del grupo de viaje, son algunos de los motivos para la toma de rutas alternas.

**MOVILIDAD EN CANTONES DEL SUR:** En marzo de 2024, la Estación de Migraciones Sur (EMI Sur) en la zona sur de Costa Rica continuó siendo el principal punto de tránsito migratorio, con un aumento significativo de ingresos posterior a los primeros seis días del mes.

**MOVILIDAD EN CANTONES CENTRALES:** Durante marzo se produjo un cambio en la dinámica del flujo de personas. Ahora, en lugar de utilizar los autobuses de Tracopa, las personas migrantes optan por diferentes rutas desde varios cantones del Pacífico Norte y Central para llegar a la Gran Área Metropolitana (GAM). Además, utilizan diversas rutas de autobús para llegar a la zona norte, también recurren a los taxis.

**MOVILIDAD EN CANTONES DEL NORTE:** En marzo, el corredor principal y directo del flujo en movilidad por las Américas fue desde la zona sur hacia la frontera con Nicaragua. A pesar de ello, aún se observa la presencia de migrantes descendiendo de los autobuses en lugares no autorizados, para continuar su viaje de manera informal, utilizando taxis informales hacia cruces fronterizos no oficiales. Además, se registra el ingreso de personas a los diferentes cantones de la zona norte, quienes viajan de comunidad en comunidad.

La presencia de la población migrante varada en los cantones de la zona norte se debe, en su mayoría, a que carecen de los recursos económicos necesarios para continuar su viaje. Algunas personas permanecen en espacios públicos, recolectando recursos para continuar. Esto tiene repercusiones significativas sobre todo cuando se trata de un tránsito constante, generando gran presión sobre los servicios básicos e incertidumbre en las comunidades locales, la sociedad civil, autoridades y en las organizaciones de apoyo a las personas migrantes.

<sup>9</sup> La estimación de personas se calcula con los datos publicados por la DGME. Para más información, visite:

[www.migracion.go.cr/Paginas/Centro%20de%20Documentaci%C3%B3n/Estad%C3%ADsticas.aspx](http://www.migracion.go.cr/Paginas/Centro%20de%20Documentaci%C3%B3n/Estad%C3%ADsticas.aspx)

<sup>10</sup> Para más información, visite: [cnn.espanol.cnn.com/2024/03/04/migrantes-vandalismo-incendio-albergue-panama-orix/](https://cnn.espanol.cnn.com/2024/03/04/migrantes-vandalismo-incendio-albergue-panama-orix/)



En marzo de 2024, se identificaron **872** personas migrantes **varadas en sitios públicos** de varios cantones monitoreados y **1.178** personas **varadas en tres albergues monitoreados**. Se destaca un aumento significativo (17 %) de personas alojadas en CATEM en comparación con febrero de 2024 y el tiempo promedio de estadía se mantuvo en 6 días.

El número de migrantes en espacios públicos en marzo de 2024 (872 personas) se redujo en un 29 por ciento en comparación con febrero de 2024 (1.225 personas), así como la tendencia de Los Chiles y San Carlos como cantones con mayor cantidad de personas varadas en sitios públicos (367 y 201 personas varadas en marzo de 2024, respectivamente).

El alza en la ocupación del CATEM refleja un incremento en la asistencia proporcionada, aunque el sostenido número de migrantes en Los Chiles y San Carlos sugiere que es imperante continuar con estrategias de apoyo a lo largo de los territorios involucrados.

De acuerdo con informantes clave, las personas varadas en zona norte corresponden, en su mayoría, a personas que viajan de Los Chiles a San Carlos en busca de recursos para continuar su viaje.

**PERSONAS VARADAS EN CANTONES DEL SUR:** A partir de los informes emitidos por la DGME acerca de las personas varadas en el CATEM, se estima que, en marzo de 2024, se albergaron **1.078** personas. Según informantes clave, los persistentes controles policiales para dirigir el flujo hacia la EMI Sur del país provocan que no se reporten personas varadas en sitios públicos de esa zona.

**PERSONAS VARADAS EN CANTONES CENTRALES:** En marzo de 2024, se identificaron **286** personas migrantes varadas en sitios públicos monitoreados de los cantones Alajuela, Cartago, Escazú, Corredores, Heredia, San José, Santa Ana y Tibás (Gráfico 3) (mientras que en febrero de 2024 esta cifra era de 330 personas). En los albergues monitoreados de San José, se observó una disminución en la cantidad de personas varadas, pasando de 166 en febrero de 2024 a **100** en marzo del mismo año.

**PERSONAS VARADAS EN CANTONES DEL NORTE:** En marzo de 2024, se identificaron **586** personas migrantes varadas en áreas públicas de los cantones Los Chiles y San Carlos, así como una disminución de las personas varadas en la zona norte en comparación con el mes anterior (895 personas varadas en febrero de 2024, equivalente a una disminución del 35 %).



**872**

Personas varadas en **sitios públicos** monitoreados



**1.178**

Personas varadas en **albergues** monitoreados

Gráfico 3. Distribución de personas varadas en sitios públicos monitoreados, por mes

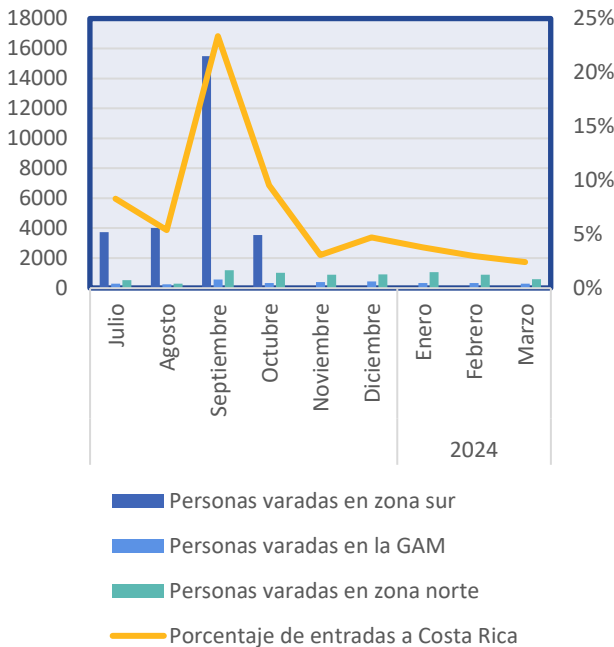
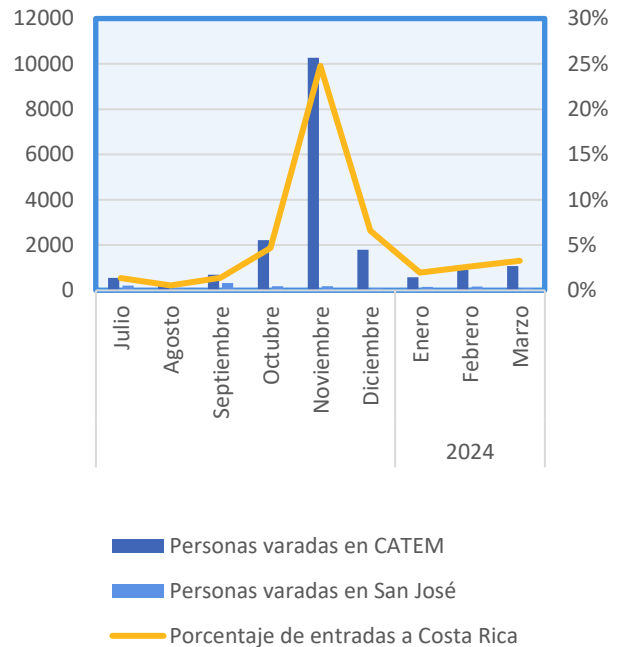


Gráfico 4. Distribución de personas varadas en albergues monitoreados, por mes



Los datos presentados en este informe no representan la totalidad del flujo migratorio. Marzo, 2024



# ENCUESTA DE MONITOREO DE FLUJOS

(Personas Encuestadas: 847 | Familiares: 1.181)

Recolección de datos: 01-31 de marzo, 2024

Este monitoreo fue realizado a través de encuestas individuales a personas mayores de edad (18 años o más) **varadas en dos albergues de San José y en CATEM Sur, y encuestas a personas en tránsito en EMI Sur y Los Chiles, siguiendo una metodología de muestreo no probabilístico.** Esto implica que los resultados obtenidos **no pueden generalizarse** al total de personas en situación de movilidad por las Américas, pero sí permiten describir el perfil migratorio de las personas encuestadas en ese período. En total se obtuvo información sobre **2.028 personas** migrantes (847 personas encuestadas y 1.181 familiares).

Se debe destacar que, para efectos de este informe, del **lado izquierdo se presentan los datos de las personas encuestadas que se encontraban en puntos de alta concentración y tránsito (Terminal EMI Sur y Terminal de Los Chiles)** mientras que del **lado derecho se presentan los datos de las personas encuestadas que se encontraban en los albergues monitoreados.**



Gráfico 5. Encuestas por tipo de movimiento de personas encuestadas (n=847)



**760**

personas encuestadas en puntos de **alto tránsito** por Costa Rica (Terminal EMI Sur y Terminal Los Chiles)



**87**

personas encuestadas **varadas en albergues** de Costa Rica (2 albergues de la GAM y 1 de la zona sur)

## PERFIL SOCIODEMOGRÁFICO

### NACIONALIDAD DE PERSONAS ENCUESTADAS

Porcentaje de personas encuestadas en tránsito por nacionalidad (n=760)



Porcentaje de personas encuestadas varadas en albergues monitoreados por nacionalidad (n=87)



### NIVEL EDUCATIVO DE PERSONAS ENCUESTADAS

Gráfico 6. Porcentaje de personas encuestadas en tránsito por sexo y máximo nivel educativo completado (n=760)

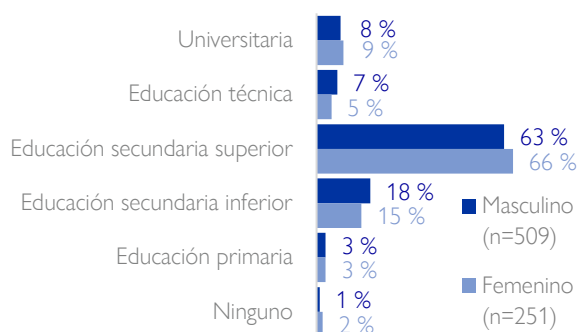
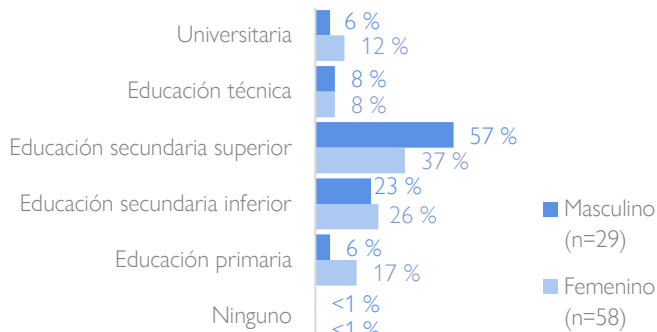


Gráfico 7. Porcentaje de personas encuestadas varadas en albergues por sexo y máximo nivel educativo completado (n=87)



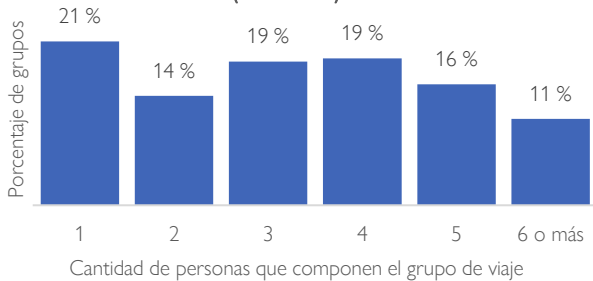
Los datos presentados en este informe no representan la totalidad del flujo migratorio. Marzo, 2024



De las 760 personas encuestadas en **sitios de tránsito**, se obtuvo información sobre 962 acompañantes, sumando un total de **1.722 personas familiares y encuestadas**. De los grupos analizados, el 21 por ciento eran personas que viajaban solas (30 % de los hombres encuestados y 9 % de las mujeres encuestadas) y un 14 por ciento correspondía a parejas. Los grupos más numerosos (3 o más personas), que representaban el 65 por ciento del total, estaban mayormente conformados por grupos de 3 personas (19 %), 4 personas (19 %), 5 personas (16 %) o más (11 %) (Gráfico 8).

En cuanto a la distribución por género y edad, el 58 por ciento de las personas integrantes de los grupos de viaje, incluyendo a las personas encuestadas y sus familiares, eran hombres, mientras que el 42 por ciento eran mujeres. Las personas menores de edad (17 años o menos) constituyeron el 27 por ciento del total de personas y la edad promedio de las personas adultas era de 31 años y 7 años en menores de edad (Gráfico 9).

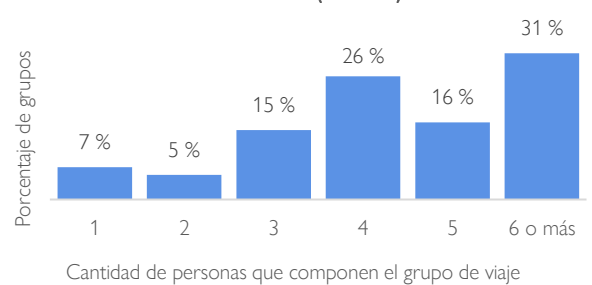
Gráfico 8. Tamaño y cantidad de grupos de viaje de personas encuestadas en sitios de tránsito (n=1.722)



De las 87 personas encuestadas en **3 albergues**, se obtuvo información sobre 219 acompañantes de viaje, sumando un total de **306 personas familiares y encuestadas**. De los grupos analizados, el 7 por ciento eran personas que viajaban solas (12 % de los hombres y menos del 1 % de las mujeres), y un 5 por ciento correspondía a parejas. Los grupos más numerosos (3 o más personas), que representaban el 88 por ciento del total, estaban mayormente conformados por grupos de 3 personas (15 %), 4 personas (26 %), 5 personas (16 %) o más (31 %) (Gráfico 10).

En cuanto a la distribución por género y edad de las personas encuestadas y acompañantes, el 51 por ciento de las personas integrantes de los grupos de viaje, incluyendo personas encuestadas y sus familiares, eran hombres, mientras que el 49 por ciento eran mujeres. Las personas menores de edad (17 años o menos) constituían el 42 por ciento del total. La edad promedio de las personas adultas era de 31 años y 7 años en menores de edad (Gráfico 11).

Gráfico 10. Tamaño y cantidad de grupos de viaje de personas encuestadas varadas en albergues monitoreados (n=306)



EDAD Y SEXO DE PERSONAS QUE CONFORMAN LOS GRUPOS DE VIAJE

Gráfico 9. Porcentaje de personas que conforman los grupos de viaje de personas en tránsito, por edad y sexo (n=1.722)

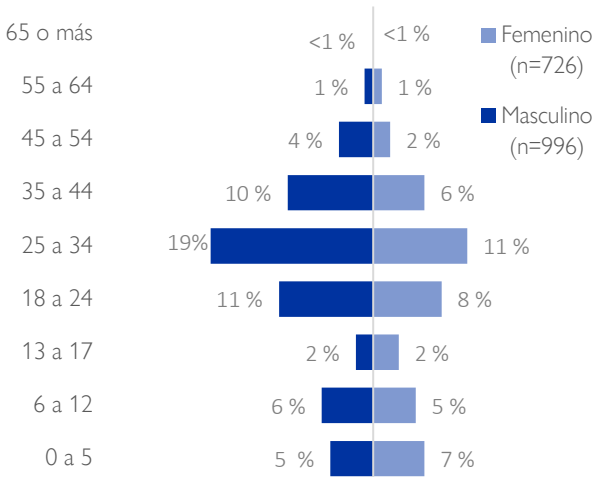
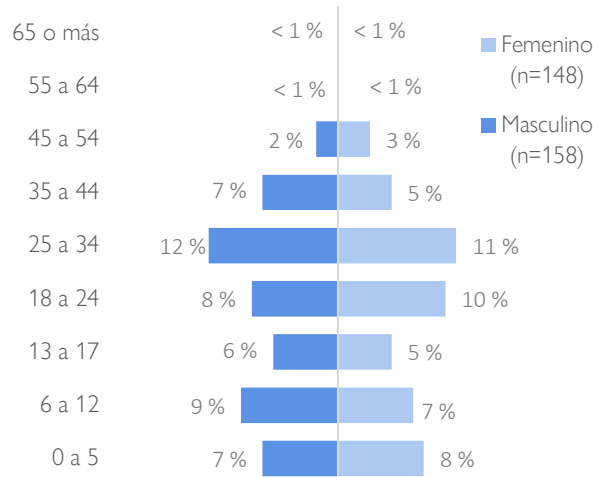


Gráfico 11. Porcentaje de que conforman los grupos de personas varadas en albergues monitoreados, por edad y sexo (n=306)



Los datos presentados en este informe no representan la totalidad del flujo migratorio. Marzo, 2024



El principal motivo de las personas encuestadas para migrar fue la **búsqueda de condiciones económicas favorables** (98 % para las personas en tránsito y 97 % para quienes estaban en un albergue), seguido por condiciones favorables para obtener un empleo (93 % y 98 %, respectivamente), acceso a procesos de determinación de refugio (41 % y 28 %, respectivamente), estabilidad política (41 % y 24 %, respectivamente), y reunificación familiar (17 % y 21 %, respectivamente) (Gráfico 12).

## RUTA MIGRATORIA

El principal lugar donde las personas encuestadas indicaron tener planeado salir de Costa Rica, fue el **paso fronterizo Las Tablillas en Los Chiles (80 %)**, mientras que un 14 por ciento indicó no saber por dónde (el restante 6 % indicó otros puestos fronterizos). Por otro lado, un 2 por ciento de las personas encuestadas indicó no tener planeado salir de Costa Rica.

Se identificaron diferencias de los lugares de salida entre las personas encuestadas en sitios de tránsito y en albergues: 82 por ciento de las encuestas realizadas en sitios de tránsito indicaron que saldrían del país por el sector Las Tablillas y un 14 por ciento indicó no saber. Por otro lado, de las personas encuestadas en albergues, un 56 por ciento indicó salir por Las Tablillas, 16 por ciento otros sitios (principalmente La Trocha) y 11 por ciento indicó no saber (Gráfico 13). Así mismo, el 17 por ciento de las personas encuestadas en albergues indicaron intención de permanencia en Costa Rica.

Gráfico 13. Porcentaje de personas encuestadas por lugar planeado para salir de Costa Rica (n=847)

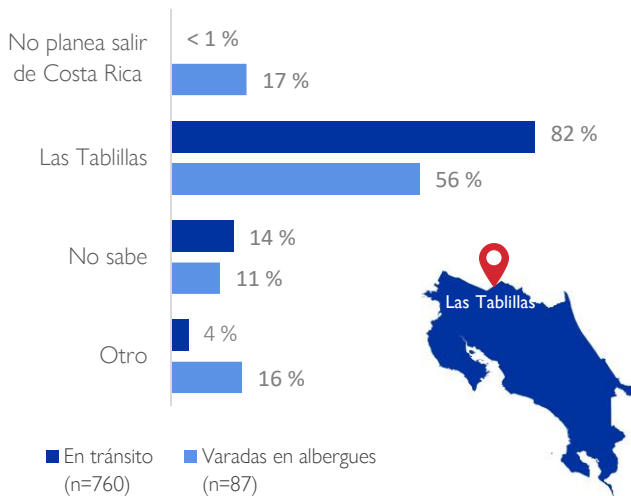
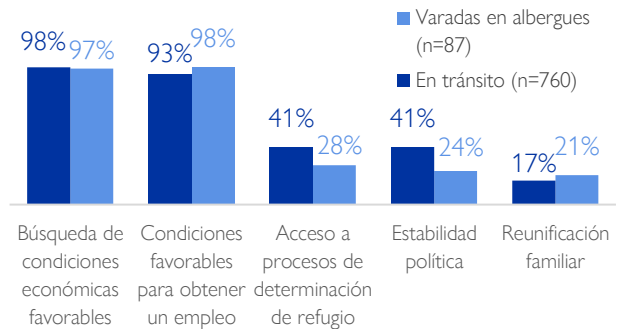


Gráfico 12. Porcentaje de personas encuestadas por razón de migración (n=847)

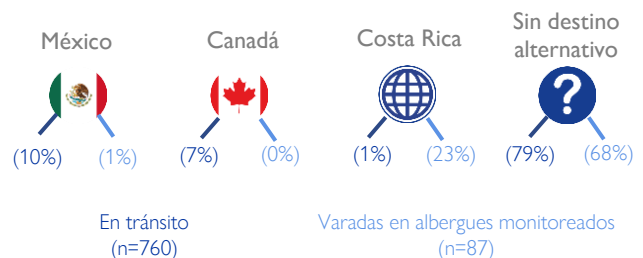


Nota: Las personas tenían la posibilidad de elegir más de una opción.

El **destino final indicado** por las personas encuestadas varió considerablemente en sitios de tránsito y albergues: **95 por ciento de las personas encuestadas en sitios públicos indicaron los Estados Unidos de América**, frente a un **76 por ciento de las personas encuestadas en albergues temporales**. Otros destinos identificados fueron Costa Rica (menos del 1 por ciento de personas en tránsito y 17 % de personas varadas en albergues) y México (2 % y 0 % respectivamente). Otros países mencionados en menor medida fueron Colombia, El Canadá, y Ecuador.

Se observaron diferencias en los principales **destinos alternativos** mencionados entre las personas encuestadas en sitios de tránsito y en albergues. Para aquellas personas en tránsito, el 10 por ciento indicó a México como destino alternativo y 7 por ciento a El Canadá, mientras que este porcentaje fue del 1 por ciento y menos del 1 por ciento, respectivamente, para las personas en albergues. En contraste, el 29 por ciento de las personas encuestadas en albergues señaló a Costa Rica como opción, comparado con el 1 por ciento de quienes estaban en tránsito. Los porcentajes de otros países y de personas sin un destino alternativo definido variaron en 10 por ciento en ambos grupos.

Porcentaje de personas encuestadas por país de destino final alternativo (n=847)



Otros países: Estados Unidos de América, España, República Bolivariana de Venezuela, Colombia.

Los datos presentados en este informe no representan la totalidad del flujo migratorio. Marzo, 2024

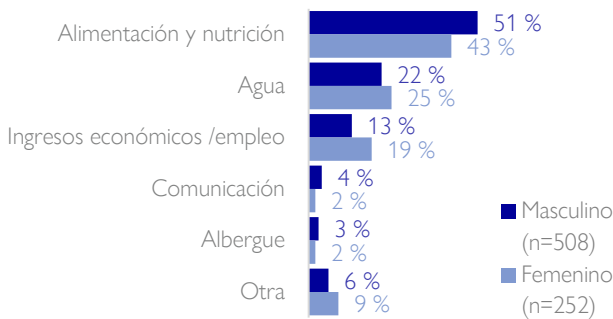


## NECESIDADES

Las encuestas realizadas a personas migrantes en sitios de tránsito y en albergues revelan diferencias significativas en sus necesidades y desafíos. En tránsito, las necesidades más apremiantes son: alimentación y nutrición (39 %), agua (25 %) e ingresos económicos/empleo (20 %). También se consultó a las personas encuestadas sobre la necesidad de asesoría legal para conocer sus opciones migratorias, a lo que un 63 por ciento respondió afirmativamente (Gráfico 14).

Respecto a la principal necesidad no alimentaria, el 41 por ciento indicó jabón, seguido por desodorante (14 %), cepillo/pasta de dientes (12 %), champú (10 %), entre otros (23 %).

Gráfico 14. Porcentaje de personas encuestadas en tránsito por sexo, y principal necesidad (n=760)

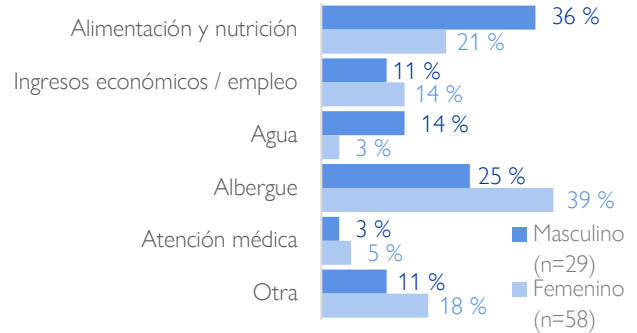


Otras necesidades: Artículos no alimenticios (pañales, artículos de saneamiento e higiene, artículos de higiene femenina), entre otras.

Las encuestas realizadas a personas migrantes en albergues temporales indican que las necesidades más urgentes son: albergue (35 %), alimentación y nutrición (25 %) e ingresos económicos/empleo (14 %). También se les consultó a las personas encuestadas sobre la necesidad de asesoría legal para conocer sus opciones migratorias, a lo que un 50 por ciento respondió de manera afirmativa (Gráfico 15).

Respecto a la principal necesidad no alimentaria, el 29 por ciento indicó jabón, seguido por desodorante (14 %), champú (14 %), papel higiénico (12 %), cepillo/pasta de dientes (10 %), entre otros (21 %).

Gráfico 15. Porcentaje de personas encuestadas varadas en albergues por sexo, y principal necesidad (n=87)



**82 %** indicó tener la necesidad de asesoría legal para conocer opciones migratorias. (n=760)



**16 %** indicó tener la necesidad de asesoría legal para conocer opciones migratorias. (n=87)



Principal necesidad no alimentaria:  
1- Jabón (41 %)  
2- Desodorante (14 %)  
3- Otros (45 %)



Principal necesidad no alimentaria:  
1- Jabón (29 %)  
2- Desodorante y champú (14 %)  
3- Otros (43 %)

### NECESIDADES PRIORITARIAS

A pesar de los esfuerzos de coordinación entre actores humanitarios y autoridades durante marzo de 2024, persisten desafíos en la provisión de servicios (como la conexión a internet y las dificultades para retirar dinero sin documentos de identidad vigentes), mejora de infraestructura y respuesta a problemas sanitarios. Se destaca la necesidad de ropa, especialmente para niños, niñas y bebés. En el CATEM se han realizado diversos esfuerzos: suministro de estaciones móviles para cargar dispositivos, atención a necesidades específicas de alimentación, higiene y albergue, especialmente para familias y personas con movilidad reducida.

Las personas migrantes en la GAM enfrentan una serie de dificultades debido a la falta de alojamiento, atención psicosocial, legal y médica, así como ropa y artículos de primera necesidad. Aunque en la GAM también hay presencia de diferentes actores y organizaciones locales, es fundamental que los esfuerzos humanitarios estén presentes. La colaboración entre entidades es crucial para brindar apoyo y asistencia a las personas migrantes. La coordinación eficiente puede marcar la diferencia en la respuesta humanitaria y garantizar que las necesidades prioritarias se aborden de manera efectiva.

Mientras tanto, las necesidades de las personas migrantes varadas en zona norte empezaron a incrementar, especialmente en alimentación, refugio, acceso a agua, entre otras. Comunidades como Los Chiles y Ciudad Quesada manejan un flujo constante de personas migrantes varadas por falta de recursos económicos para continuar su viaje. Informantes clave han mencionado que existen riesgos altos de protección para grupos vulnerables, como mujeres, niños, niñas y personas con necesidades específicas de atención médica. Además, los y las informantes clave han indicado que la presencia prolongada de personas migrantes en estas comunidades genera tensiones con la población local.

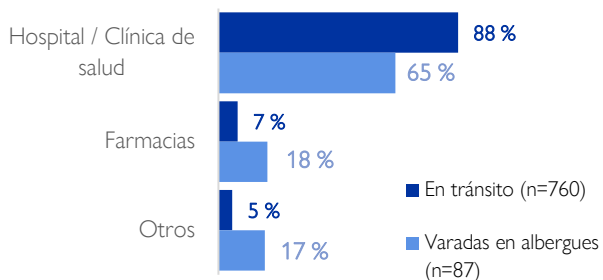
Los datos presentados en este informe no representan la totalidad del flujo migratorio. Marzo, 2024



En caso de necesitar asistencia médica, el **88 por ciento de las personas encuestadas en tránsito indicaron que acudirían a hospitales, clínicas o centros de salud, mientras que solo el 65 por ciento de las personas en albergues optarían por esta opción.** Por otro lado, el 18 por ciento de las personas en albergues buscaría atención en farmacias, en contraste con sólo el 7 por ciento de las personas en tránsito (Gráfico 16). Estas diferencias sugieren que la percepción de disponibilidad y accesibilidad de los servicios de salud varía según la situación y ubicación de las personas migrantes, resaltando la importancia de adaptar las estrategias de atención médica a las necesidades específicas de cada grupo.

Un **8 por ciento de las mujeres encuestadas y familiares mayores de 15 años indicó estar embarazada** y tenían una edad promedio de 26 años. Estos datos varían entre personas encuestadas en sitios de tránsito, donde el porcentaje de mujeres embarazadas es de 8 por ciento y una edad promedio de 25 años, y las personas en albergues estos datos son 18 por ciento y 22 años.

Gráfico 16. Porcentaje de personas encuestadas por tipo de movimiento y lesiones sufridas durante el viaje (n=847)



Otros sitios: ONGs que brindan atención de salud, Medicina Alternativa, Profesional médico o de enfermería de la localidad.

Gráfico 16. Porcentaje de mujeres de 15 años o más según condición de embarazo



## AFECTACIONES DE SALUD OBSERVADAS

Entre las principales afectaciones de salud de las personas migrantes varadas se encuentran:

- **Diarrea y vómito.**
- **Laceraciones y heridas abiertas.**
- **Golpes por caídas.**
- **Problemas de salud mental como ansiedad y depresión.**
- **Ampollas en pies y manos.**
- **Hinchazón de pies**
- **Enfermedades respiratorias como asma, gripe, resfrío y tos.**
- **Otras:** Fracturas y lesiones músculo-esqueléticas, dolores de cabeza, cuerpo y articulaciones, quemaduras en la piel, deshidratación y desnutrición, fatiga, malaria y cansancio extremo.

A pesar de los esfuerzos continuos por mejorar los protocolos sanitarios y la disponibilidad de servicios médicos básicos en la EMI Sur, persisten desafíos para brindar atención adecuada a personas con enfermedades crónicas y garantizar el acceso a la salud de grupos vulnerables. La salud mental y el suministro constante de medicamentos siguen siendo áreas que requieren mayor atención y refuerzo. Además, la alta demanda y las limitaciones de recursos han dificultado la

implementación de medidas preventivas y la respuesta oportuna a emergencias médicas.

En la GAM, aunque se han realizado avances en la integración de servicios sanitarios, con un enfoque en enfermedades transmisibles y apoyo psicosocial, la llegada de un mayor número de migrantes a la región y el limitado acceso a servicios médicos hace aún más difícil el acceso a salud para personas migrantes. Se observan casos de gripe, vómito, diarrea y malestares estomacales entre las principales afectaciones.

En la zona norte, la escasez de recursos en salud se ha visto exacerbada por el aumento del flujo migratorio en marzo de 2024. La demanda de servicios médicos supera significativamente la oferta disponible, generando brechas críticas en la atención sanitaria de las personas migrantes y las comunidades locales. Se reportan algunos casos de malaria, deshidratación, lesiones corporales, hinchazón en pies, entre otros. La falta de personal médico, suministros e infraestructura adecuada ha limitado la capacidad de respuesta a enfermedades, lesiones y necesidades de salud específicas. En este contexto, la colaboración entre organizaciones humanitarias, autoridades locales y el sistema de salud pública es fundamental para optimizar los recursos disponibles, mejorar la coordinación de servicios y prevenir brotes de enfermedades en esta región de tránsito migratorio.

Los datos presentados en este informe no representan la totalidad del flujo migratorio. Marzo, 2024



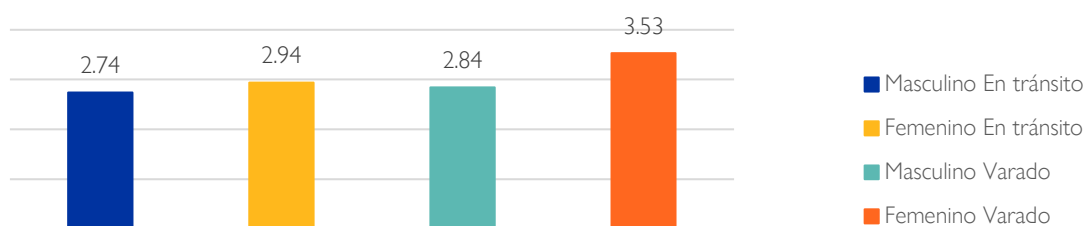
El indicador compuesto mide el nivel de vulnerabilidad de los grupos de viaje en una escala de 0 a 5, **donde 5 representa la mayor vulnerabilidad posible y 0 la menor.**

Este indicador abarca diversas dimensiones críticas: atención médica o psicosocial, alimentación y nutrición, albergue, ingresos económicos, acceso al agua, la presencia de menores viajando y la cantidad de personas en el grupo. La metodología del indicador asigna un punto adicional de vulnerabilidad por cada necesidad insatisfecha, considerando los siguientes criterios:

Tabla 1. Criterios de indicador de vulnerabilidad

Variable	Respuestas	Aporte al indicador
Necesidad más urgente	Ingresos económicos; Albergue; Alimentos y nutrición; Agua; Atención médica; Atención psicosocial	1 punto
2da necesidad más urgente	Ingresos económicos; Albergue; Alimentos y nutrición; Agua; Atención médica; Atención psicosocial	1 punto
3era necesidad más urgente	Ingresos económicos; Albergue; Alimentos y nutrición; Agua; Atención médica; Atención psicosocial	1 punto
Menores de edad en grupo de viaje	>=1	1 punto
Tamaño de grupo de viaje	>= 3	1 punto

Gráfico 17. Nivel de vulnerabilidad por sexo y clasificación de personas migrantes encuestadas en marzo de 2024



El análisis de los resultados del indicador compuesto de vulnerabilidad para marzo de 2024 revela diferencias en el nivel de vulnerabilidad según el sexo y la situación de movilidad de las personas migrantes.

**En general, tanto las mujeres varadas como en tránsito presentan niveles de vulnerabilidad más altos** (en el caso de personas varadas el índice es de 3,53 en mujeres y 2,84 en hombres, en el caso de personas en tránsito, el índice varía de 2,94 en mujeres y 2,74 en hombres). Esto sugiere que las mujeres migrantes enfrentan desafíos, riesgos y necesidades más apremiantes en comparación con los hombres, lo que las coloca en una situación de mayor riesgo y vulnerabilidad.

En general, es urgente adoptar un enfoque diferenciado en la respuesta humanitaria, considerando las necesidades y vulnerabilidades específicas de cada grupo. Es fundamental brindar apoyo y protección adicional a las mujeres migrantes, especialmente a aquellas que se encuentran varadas, dado su alto nivel de vulnerabilidad. Asimismo, se deben fortalecer los esfuerzos para garantizar la seguridad, el acceso a servicios esenciales y la asistencia adecuada para todas las personas migrantes, tanto en tránsito como varadas, con el fin de mitigar los riesgos y mejorar sus condiciones de vida.



Terminal de buses EMI Sur  
Corredores, Puntarenas  
©OIM 2024/Yirlania QUESADA

Los datos presentados en este informe no representan la totalidad del flujo migratorio. Marzo, 2024



## CONCLUSIONES Y HALLAZGOS CLAVE



Según las estimaciones de la OIM en Costa Rica, 36.106 personas ingresaron en marzo como parte del flujo en movilidad por las Américas (13 % menos que en febrero de 2024 y 12 % menos que en marzo de 2023). A inicios de marzo se produjo un evento en una Estación de Recepción Migratoria de Panamá que provocó una disminución del promedio de personas migrantes durante aproximadamente 6 días lo que tuvo un impacto significativo en el flujo migratorio, evidenciando la sensibilidad de las rutas migratorias ante acontecimientos puntuales.



La ruta directa desde Paso Canoas hasta Los Chiles continúa siendo la más transitada, con un flujo registrado por la DGME de 35.614 personas migrantes durante marzo de 2024 (99 % de la estimación de ingresos). La EMI Sur sigue desempeñando un papel fundamental en la gestión de este flujo, brindando servicios esenciales como asistencia sanitaria, legal y albergue, a pesar de los persistentes desafíos logísticos y sanitarios. En la zona norte, las rutas alternativas y la creciente demanda de servicios básicos y transporte siguen siendo una realidad apremiante.



Durante marzo de 2024, se observó un aumento de personas varadas en el Centro de Atención Temporal para Migrantes (CATEM) y una disminución en sitios públicos y en albergues de la Gran Área Metropolitana (GAM). La presencia de personas migrantes en situación de vulnerabilidad en Costa Rica continuó siendo notable. Se reportaron 1.178 personas en albergues temporales, lo cual resalta la necesidad de fortalecer los recursos y la atención brindada, con el fin de garantizar que se satisfagan las necesidades básicas y se respeten los derechos humanos de todas las personas. Además, se reportaron 872 personas varadas en distintos puntos públicos en varios cantones.



Durante marzo, se evidenció un incremento en el porcentaje de personas migrantes que viajan solas, alcanzando el 19 por ciento del total de encuestados, en comparación con el 15 por ciento registrado en febrero, lo cual indica una tendencia creciente de individuos que emprenden el proceso migratorio de manera independiente, lo que podría implicar mayores riesgos y desafíos durante su trayecto.



Respecto a los perfiles de vulnerabilidad de las personas encuestadas, se destaca que las mujeres, tanto en tránsito como varadas, presentan niveles más altos de vulnerabilidad en comparación con los hombres. Esto sugiere que se encuentran en una situación de mayor exposición a desafíos y riesgos que pueden ser más apremiantes en las mujeres. Asimismo, el indicador compuesto de vulnerabilidad revela que las personas varadas tienden a presentar un mayor grado de vulnerabilidad en comparación con aquellas en tránsito, especialmente en el caso de las mujeres varadas, cuyo índice alcanza 3,53 puntos de un máximo de 5. Estos hallazgos permiten identificar los grupos que requieren atención prioritaria y la implementación de medidas específicas para garantizar su protección y bienestar durante el proceso migratorio. Se evidencia la necesidad de adoptar un enfoque diferenciado en la respuesta humanitaria, brindando apoyo y protección adicional a las mujeres migrantes y a las personas varadas, así como fortaleciendo los esfuerzos para garantizar la seguridad, el acceso a servicios esenciales y la asistencia adecuada para todas las personas migrantes.

Para acceder a un nuevo producto con información histórica del Estudio, diríjase al [STORY MAP](#) o escanee el código QR.



Para más información sobre el tablero interactivo del Estudio, diríjase al siguiente [enlace](#) o escanee el código QR.



Cita oficial: Organización Internacional para las Migraciones (OIM). Marzo, 2024. DTM Monitoreo del flujo migratorio de personas en situación de movilidad por las Américas en sitios específicos de alta movilidad y concentración de personas migrantes en Costa Rica, OIM, San José, Costa Rica. Para más información sobre las condiciones de los productos de información DTM, consulte: [www.dtm.iom.int/terms-and-conditions](http://www.dtm.iom.int/terms-and-conditions).

### DESCARGO DE RESPONSABILIDAD DE LA OIM

Esta publicación fue posible gracias al apoyo de Oficina de Población, Refugiados y Migración del Departamento de Estado de los Estados Unidos (PRM), en el marco del Programa Regional sobre Migración. No obstante, las opiniones expresadas en la misma no reflejan necesariamente las políticas oficiales del Gobierno de los Estados Unidos de América. Esta publicación no ha sido editada oficialmente por la OIM.



OIM Oficina Nacional en Costa Rica:  
Av. 1A y calle 78A, frente a Condominios The Place.  
Rohrmoser, San José, Costa Rica  
Teléfono: +506 4052-3500  
Correo electrónico: [oiomcostarica@iom.int](mailto:oiomcostarica@iom.int)  
Sitio web: [www.costarica.iom.int](http://www.costarica.iom.int)