

INTRODUCTION: L'OIM travaille avec les autorités nationales, locales et des partenaires locaux, afin de mieux comprendre les mouvements migratoires à travers l'Afrique de l'Ouest et du Centre. Ce rapport présente les données collectées pendant le mois de décembre 2019 aux points de passage de Faya, Zouarke, Rig-Rig et Sarh dans le Nord, l'Ouest et le Sud du Tchad, qui ont été installés afin d'observer les mouvements de voyageurs en transit.



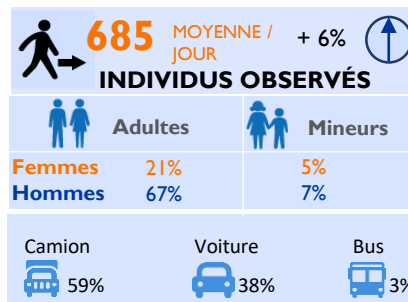
La moyenne d'individus observés par jour était de 685 pendant le mois de décembre 2019. Une augmentation de 6 pour cent a été observée par rapport au mois de novembre 2019, mois pendant lequel la moyenne journalière était de 648 individus. Cette augmentation est due aux échanges commerciaux des produits agricoles dans le Sud du pays notamment durant la période de fêtes de fin d'année. **Les mouvements locaux de courte durée (46%) et la migration économique de plus 6 mois (45%),** étaient les flux les plus observés. En décembre 2019, 88 pour cent des voyageurs étaient des adultes (67% d'hommes et 21% de femmes), tandis que 12 pour cent étaient des enfants (7% de garçons et 5% de filles). Les ressortissants tchadiens formaient la grande majorité des voyageurs (98%), suivis des Centrafricains (1%) et des Nigériens (1%). Sarh, Abéché et Faya constituaient les principales villes de provenance des flux de voyageurs avec respectivement 30, 14 et 14 pour cent des voyageurs qui en provenaient. Sarh (25%), Faya (20%) et Sido (14%) étaient les principales destinations des voyageurs.

MÉTHODOLOGIE : Le suivi des flux de population est un travail de collecte des données qui vise à mettre en lumière les zones particulièrement sujettes aux migrations transfrontalières et intrarégionales. Les zones de forte mobilité sont identifiées à l'échelle du pays. Les équipes DTM conduisent ensuite un travail au niveau local pour identifier des points de transit stratégiques. Les enquêteurs collectent les données auprès des informateurs clés présents sur le point de suivi des flux: il peut s'agir du personnel des gares routières, des fonctionnaires de la police ou de la douane, des chauffeurs de bus ou des migrants eux-mêmes. Un questionnaire de base combiné à des observations directes permet de collecter des données désagrégées par sexe, âge et nationalité. Les points de suivi des flux ont été choisis après consultation avec les acteurs nationaux et locaux impliqués dans la gestion des migrations au Tchad, en fonction de la localisation et des caractéristiques propres aux flux transitant dans ces espaces. La collecte des données se fait de manière quotidienne sur des plages horaires où les flux sont les plus importants.

LIMITES : Les données utilisées dans le cadre de cette analyse sont des estimations et ne représentent qu'une partie des flux existants. Pour le cas du Tchad, les énumérateurs enregistrent les flux entrants et sortants des villes ciblées. La couverture spatiale et temporelle de ces enquêtes est partielle et, bien que la collecte se fasse de manière quotidienne et sur les périodes où les flux sont importants, elle reste partielle à l'échelle de la journée. Enfin, aucune information n'est collectée sur les flux existant en dehors des plages horaires couvertes. Les données sur les vulnérabilités sont basées sur des observations directes des enquêteurs et ne doivent être comprises qu'à titre indicatif.

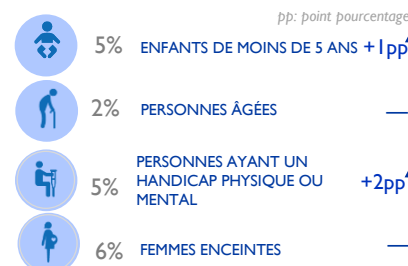
PROFILS DES VOYAGEURS

(données obtenues par observation directe et lors d'entretiens avec des chauffeurs de bus et chefs de gare)



DÉMOGRAPHIE

VULNÉRABILITÉS



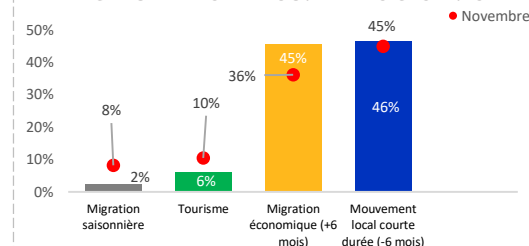
Pourcentage des flux, par provenance et destination

Provenance des flux		
Pays	Ville	%
TCHAD	SARH	30
TCHAD	ABECHE	14
TCHAD	FAYA	14
NIGER	NGUIGMI	4
LIBYE	MAROUIM	1
	AUTRES	37

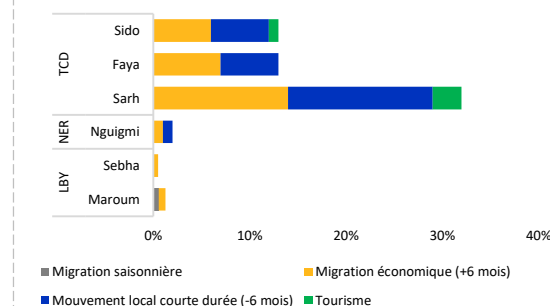
Destination des flux		
Pays	Ville	%
TCHAD	SARH	25
TCHAD	FAYA	20
TCHAD	SIDO	14
TCHAD	RORO	7
LIBYE	MAROUIM	1
	AUTRES	33

PROVENANCE ET DESTINATION

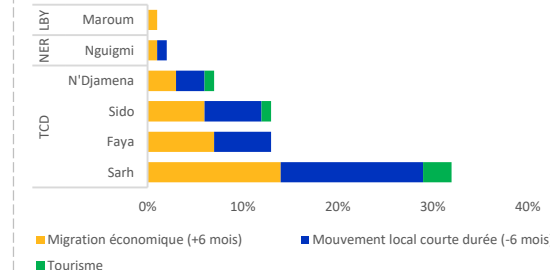
PRINCIPAUX TYPES DE MOUVEMENTS OBSERVÉS



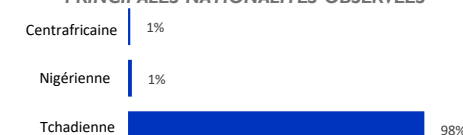
PROVENANCE DES DIFFÉRENTS MOUVEMENTS OBSERVÉS



DESTINATION DES DIFFÉRENTS MOUVEMENTS OBSERVÉS



PRINCIPALES NATIONALITÉS OBSERVÉES

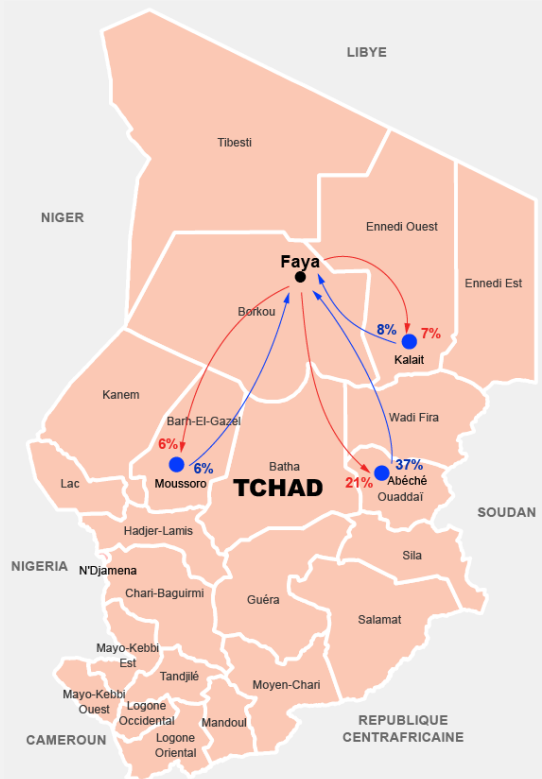


Un point de suivi a été installé au début du mois de **mars 2018** au niveau de la ville de **Faya**, où l'OIM observe les mouvements des voyageurs en transit. Cette page présente un résumé des données collectées à Faya durant le mois de décembre 2019.

Au cours de ce mois, la moyenne d'individus observés par jour était de 238 individus, tandis qu'elle était de 270 au mois de novembre 2019. Une diminution de 13 pour cent a été observée par rapport au mois de novembre. Les **migrations économiques (50%)** et les **mouvements locaux de courte durée (49%)** constituaient les principaux types de mouvements observés. Faya (40%) et Abéché (37%) étaient les principales villes de provenance des flux observés au cours de ce mois. Faya constituait également la principale ville de destination des flux avec 60 pour cent de voyageurs qui s'y rendaient, suivie de la ville d'Abéché avec 21 pour cent et Kalait avec 7 pour cent. Les observations au cours de ce mois ont montré que 88 pour cent des voyageurs étaient des adultes : 80 pour cent étant des hommes, 8 pour cent des femmes; tandis que 12 pour cent étaient des mineurs (10% de garçons et 2% de filles). Les voyageurs observés durant ce mois au niveau du point de suivi de Faya étaient tous des Tchadiens.

Mouvements observés pendant le mois de décembre à Faya

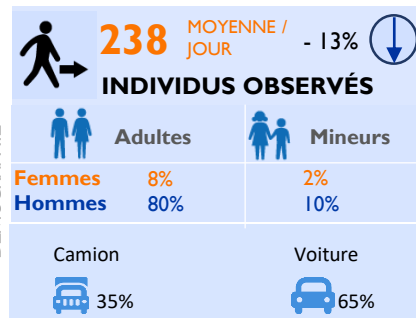
-  Départ de Faya
-  Arrivée à Faya
-  FMP de Faya
-  Provenance/Destination des flux de Faya



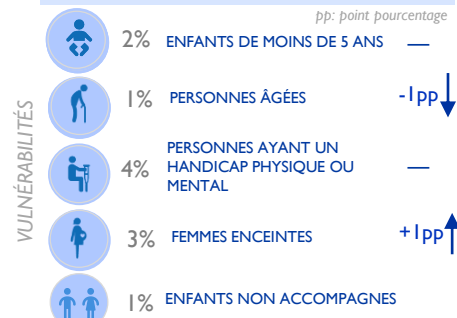
Les cartes fournies dans ce document ne le sont qu'à titre illustratif. Les représentations ainsi que l'utilisation des frontières et des noms géographiques sur cette carte peuvent comporter des erreurs et n'impliquent ni jugement sur le statut légal d'un territoire, ni reconnaissance ou acceptation officielles de ces frontières de la part de l'OIM.

PROFILS DES VOYAGEURS

(données obtenues par observation directe et lors d'entretiens avec des chauffeurs de bus et chefs de gare)



DÉMOGRAPHIE



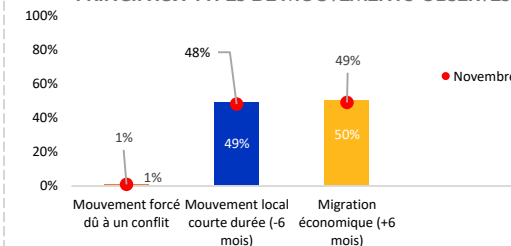
PROVENANCE ET DESTINATION

Pourcentage des flux, par provenance et destination

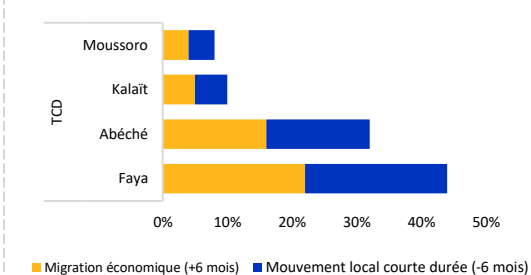
Provenance des flux		
Pays	Ville	%
TCHAD	FAYA	40
TCHAD	ABÉCHÉ	37
TCHAD	KALAIT	8
TCHAD	MOUSSORO	6
	AUTRES	9

Destination des flux		
Pays	Ville	%
TCHAD	FAYA	60
TCHAD	ABÉCHÉ	21
TCHAD	KALAIT	7
TCHAD	MOUSSORO	6
	AUTRES	6

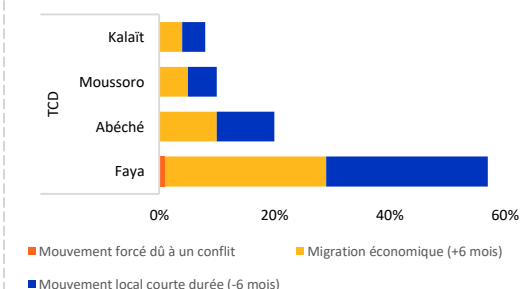
PRINCIPAUX TYPES DE MOUVEMENTS OBSERVÉS



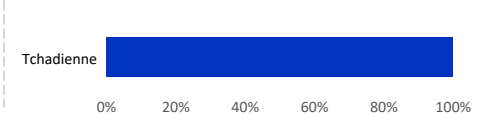
PROVENANCE DES MOUVEMENTS OBSERVÉS



DESTINATION DES MOUVEMENTS OBSERVÉS



PRINCIPALES NATIONALITÉS OBSERVÉES



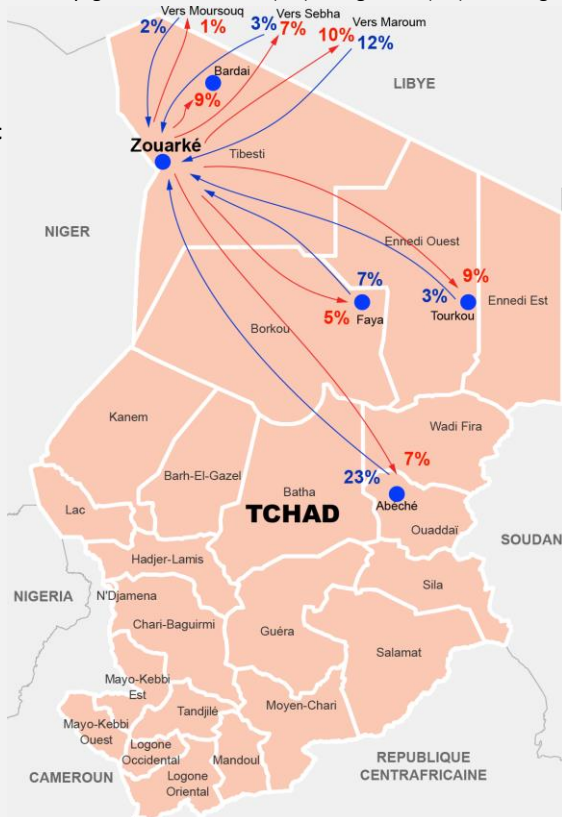
Un point de suivi est installé depuis **avril 2017** dans la ville de **Zouarké** où l'OIM observe les mouvements des voyageurs en transit. Ce point a été inactif d'octobre 2018 à juin 2019 à cause de la situation sécuritaire dans la zone. Il a été réouvert en **juillet 2019**. Cette page présente un résumé des données collectées à Zouarké au cours du mois de décembre 2019.

Au cours de ce mois, la moyenne d'individus observés par jour était de 61 individus contre 169 individus observés au mois de novembre. Une diminution a été observée par rapport au mois de novembre. Cette forte diminution s'explique par le fait que les flux d'éleveurs des moutons qui venaient de l'Est vers le Nord durant les deux derniers mois, se sont stoppés pendant ce mois. **Les mouvements locaux de courte durée (46%)** et **les migrations économiques (45%)** étaient les principaux types de mouvements observés au cours de cette période. Zouarké et Abéché ainsi que Maroum en Libye ont été les principales villes de provenance des voyageurs avec respectivement 25, 23 et 12 pour cent des voyageurs qui provenaient de ces villes. Les principales destinations des voyageurs étaient Zouarké (16%), Bardaï (12%), Maroum (10%) et Tourkou (9%). Les Tchadiens (98%) constituaient la principale nationalité observée au point de suivi des flux de Zouarké en décembre 2019. Un très faible nombre de voyageurs centrafricains (1%) et nigériens (1%) a été également observé.

Mouvements observés pendant le mois de décembre à Zouarké

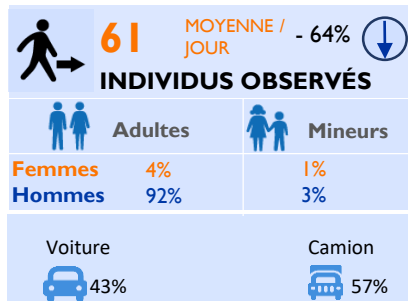
- Départ de Zouarké
- Arrivée à Zouarké

- FMP de Zouarké
- Provenance/Destination des flux de Zouarké

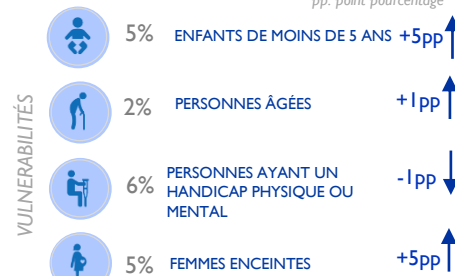


PROFILS DES VOYAGEURS

(données obtenues par observation directe et lors d'entretiens avec des chauffeurs de bus et chefs de gare)



DÉMOGRAPHIE



VULNERABILITÉS

Pourcentage des flux, par provenance et destination

Provenance des flux

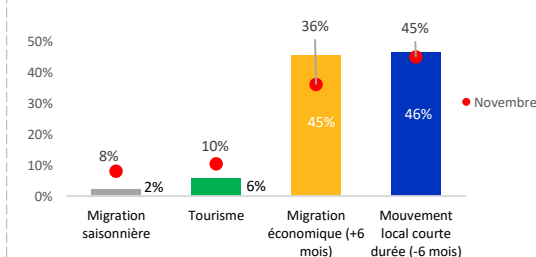
Pays	Ville	%
TCHAD	ZOURKÉ	25
TCHAD	ABÉCHÉ	23
TCHAD	FAYA	7
LIBYE	MAROUM	12
	AUTRES	33

PROVENANCE ET DESTINATION

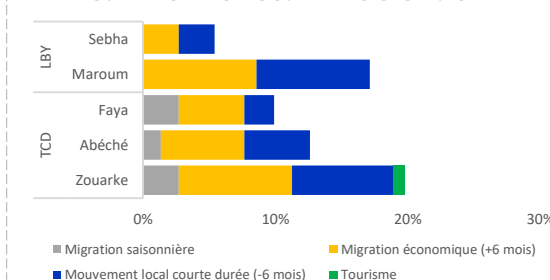
Destination des flux

Pays	Ville	%
TCHAD	ZOUARKÉ	16
TCHAD	BARDAÏ	12
TCHAD	TOURKOU	9
LIBYE	MAROUM	10
	AUTRES	53

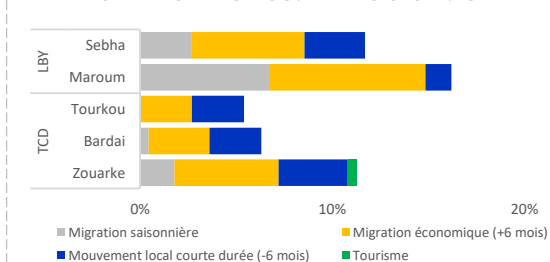
PRINCIPAUX TYPES DE MOUVEMENTS OBSERVÉS



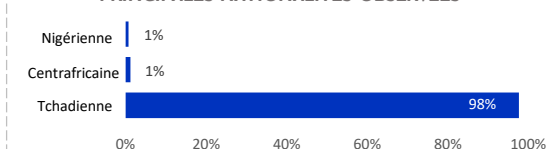
PROVENANCE DES MOUVEMENTS OBSERVÉS



DESTINATION DES MOUVEMENTS OBSERVÉS





PRINCIPALES NATIONALITÉS OBSERVÉES





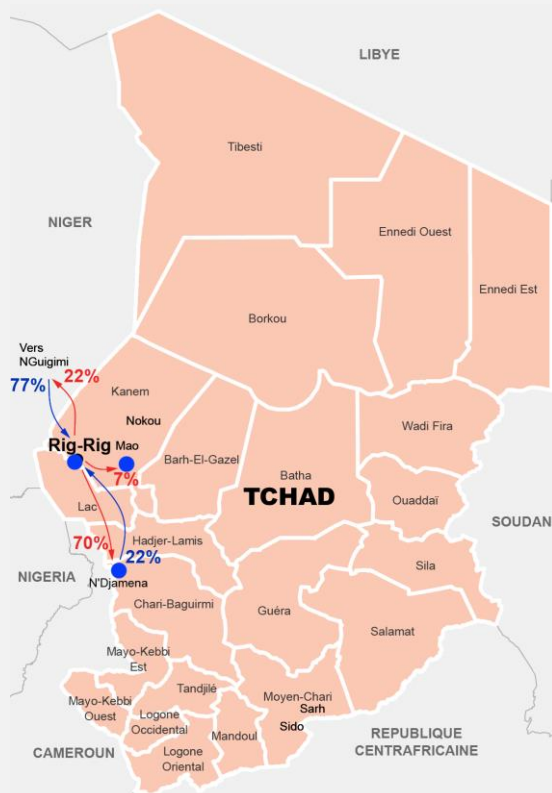
Un point de suivi est installé depuis le mois d'avril 2019 au niveau de la ville de **Rig-Rig**, où l'OIM observe les mouvements des voyageurs en transit. Cette page présente un résumé des données collectées à Rig-Rig au cours du mois de décembre 2019.

Au cours de ce mois, la moyenne d'individus observés par jour était de 36 individus, alors qu'elle était de 37 individus au mois de décembre 2019, ce qui constitue une diminution de 3 pour cent. **Les mouvements locaux de courte durée (41%) et les migrations économiques de plus 6 mois (41%)** constituaient les principaux types de mouvements observés au niveau du point de suivi de Rig-Rig. N'Guigmi au Niger (77%) et N'Djamena au Tchad (22%) étaient les principales villes de provenance des flux observés au cours de ce mois. Ces deux villes étaient aussi les principales villes de destination des voyageurs: 70 pour cent des voyageurs se dirigeaient vers N'Djamena et 22 pour cent allaient à N'Guigmi. Les voyageurs observés durant ce mois étaient en majorité des Tchadiens (82%), suivis des Nigériens (15%), des Nigérians (2%) et des Burkinabés (1%).

Mouvements observés pendant le mois de décembre à Rig-Rig

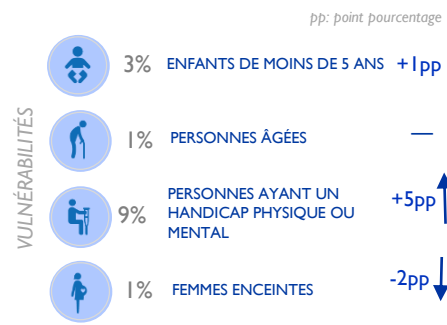
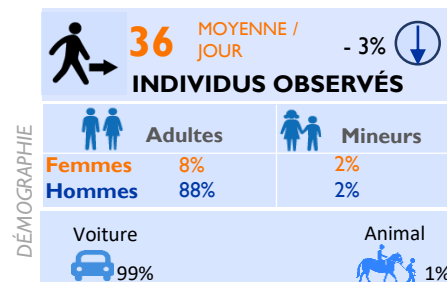
 Départ de Rig-Rig
 Arrivée à Rig-Rig

 FMP de Rig-Rig
 Provenance/Destination des flux de Rig-Rig



PROFILS DES VOYAGEURS

(données obtenues par observation directe et lors d'entretiens avec des chauffeurs de bus et chefs de gare)



Pourcentage des flux, par provenance et destination

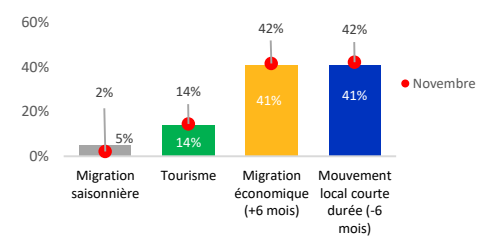
Provenance des flux

Pays	Ville	%
NIGER	N'GUIGMI	77
TCHAD	N'DJAMENA	22
TCHAD	RIG-RIG	1

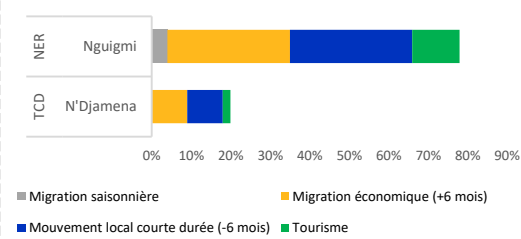
Destination des flux

Pays	Ville	%
TCHAD	N'DJAMENA	70
NIGER	N'GUIGMI	22
TCHAD	MAO	7
TCHAD	KEKEDINA	1

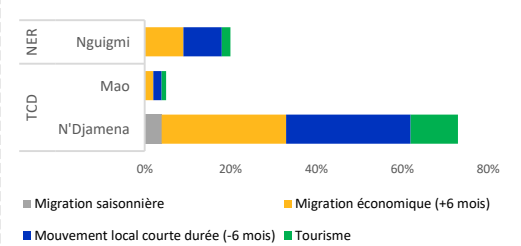
PRINCIPAUX TYPES DE MOUVEMENTS OBSERVÉS



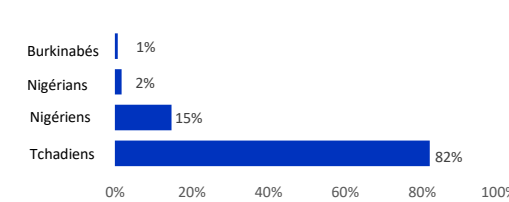
PROVENANCE DES MOUVEMENTS OBSERVÉS



DESTINATION DES MOUVEMENTS OBSERVÉS



PRINCIPALES NATIONALITÉS OBSERVÉES



Un point de suivi a été installé au cours du mois de **mai 2019** au niveau de la ville de **Sarh**, où l'OIM observe les mouvements des voyageurs en transit. Cette page présente un résumé des données collectées à Sarh au cours du mois de décembre 2019.

Au cours de ce mois, la moyenne d'individus observés par jour était de 391 individus contre 222 en novembre. Cela représente une augmentation de 76 pour cent par rapport au mois de novembre 2019. Cette augmentation peut s'expliquer par les échanges commerciaux des produits agricoles qui se sont intensifiés dans le sud du pays pendant la période de fêtes d'année. **Les mouvements locaux de courte durée (48%)** et **les migrations économiques (44%)** étaient les principaux types de mouvements observés au cours de cette période au point de suivi de Sarh. Sarh et Sido étaient les principales villes de provenance des flux observés au cours de ce mois avec respectivement 54 et 21 pour cent des voyageurs qui venaient de ces villes. Elles constituaient aussi les principales villes de destination des voyageurs (Sarh avec 46% et Sido avec 25% des voyageurs qui s'y rendaient). Les observations faites au cours de ce mois ont montré que 86 pour cent des voyageurs étaient des adultes (55% étaient des hommes et 31% des femmes), tandis que 14 pour cent étaient des mineurs (6% de garçons et 8% de filles). Les voyageurs observés durant ce mois étaient principalement des Tchadiens (98%) suivi des Centrafricains (2%).

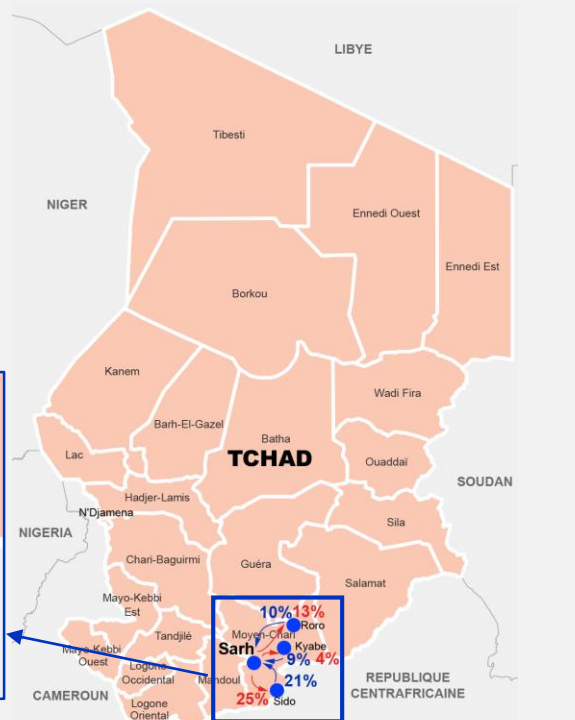
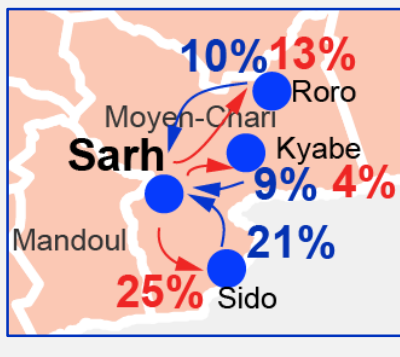
Mouvements observés pendant le mois de décembre à Sarh

➔ Départ de Sarh

➔ Arrivée à Sarh

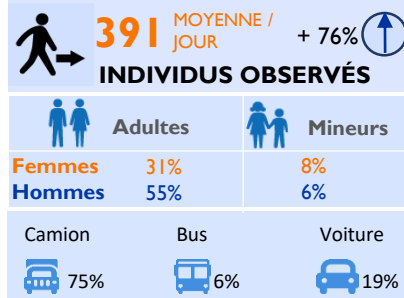
● FMP de Sarh

● Provenance/Destination des flux de Sarh



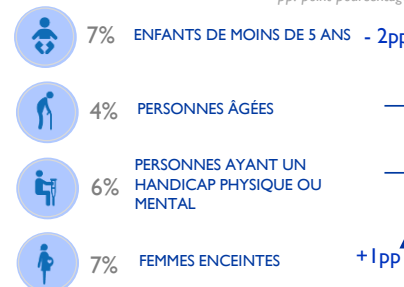
PROFILS DES VOYAGEURS

(données obtenues par observation directe et lors d'entretiens avec des chauffeurs de bus et chefs de gare)



DÉMOGRAPHIE

pp: point pourcentage



VULNÉRABILITÉS

PROVENANCE ET DESTINATION

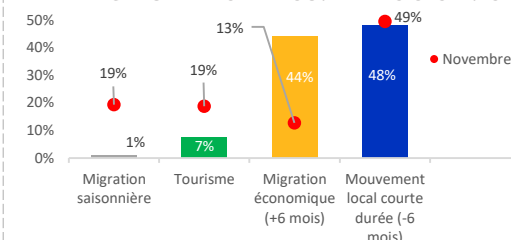
Provenance des flux

Pays	Ville	%
TCHAD	SARH	54
TCHAD	SIDO	21
TCHAD	RORO	10
TCHAD	KYABÉ	9
	AUTRES	6

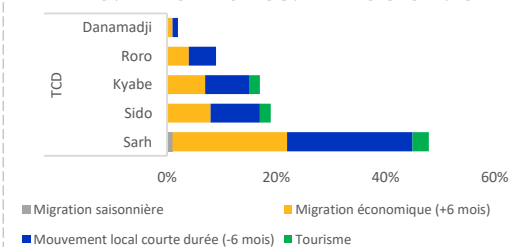
Destination des flux

Pays	Ville	%
TCHAD	SARH	46
TCHAD	SIDO	25
TCHAD	RORO	13
TCHAD	KYABE	4
	AUTRES	12

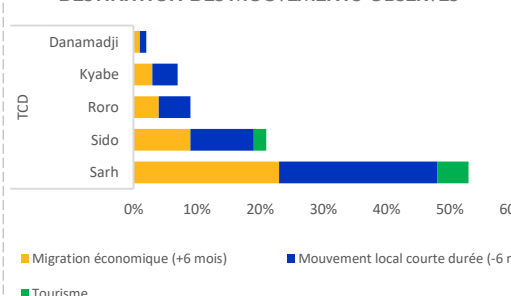
PRINCIPAUX TYPES DE MOUVEMENTS OBSERVÉS



PROVENANCE DES MOUVEMENTS OBSERVÉS



DESTINATION DES MOUVEMENTS OBSERVÉS



PRINCIPALES NATIONALITÉS OBSERVÉES

