

25 Juillet – 15 Août 2019

Publication: 29 Août 2019

CHIFFRES-CLÉS

15,608



Mouvements observés

2



Points de Suivi des Flux (FMP)

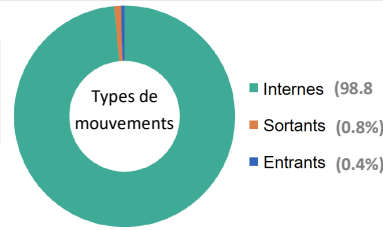


ILLUSTRATION DES MOUVEMENTS

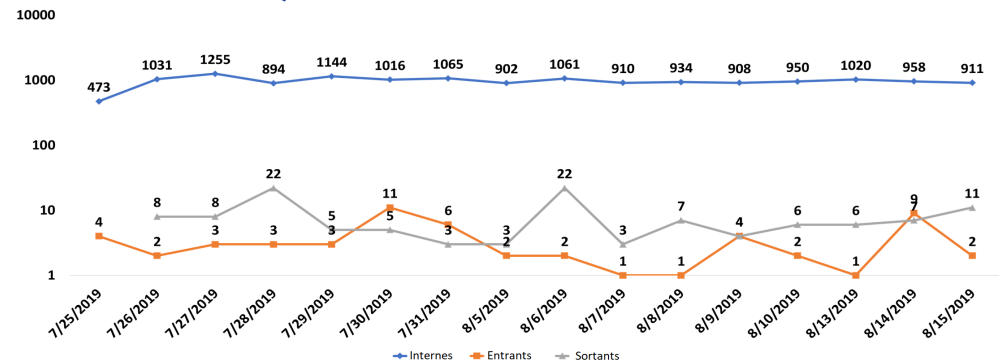


VUE D'ENSEMBLE ET TENDANCES

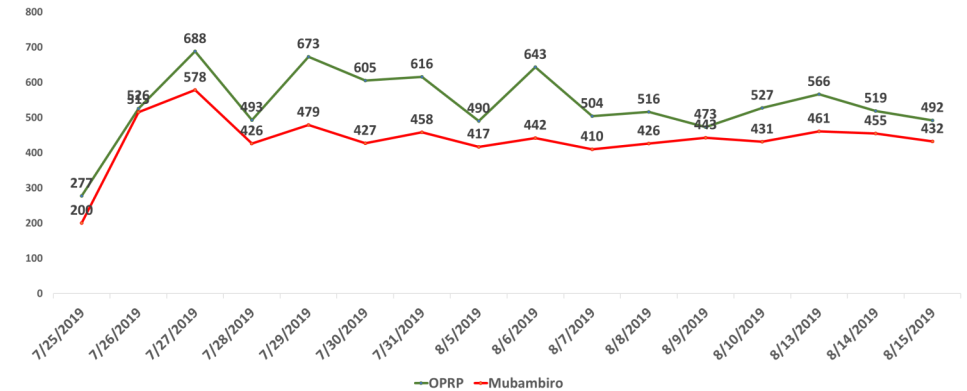
Ce Tableau de Bord offre une analyse des tendances de mobilité des populations observées au niveau de deux (2) points de suivi des flux établis aux points de contrôle (POC) OPRP et Mubambiro autour de Goma dans la République Démocratique du Congo. Les observations ont été effectuées entre le 25 Juillet et le 15 Août 2019. Pendant la période considérée, un total de 15,608 mouvements ont été observés par les enquêteurs à ces points.

Près de 99% des mouvements étaient internes, au sein de la RDC, avec un 0.4% négligeable de flux entrants provenant d'autres pays et moins de 1% de flux sortants vers d'autres pays. La majorité des voyageurs venait de, ou partait des, localités avoisinantes d'OPRP et Mubambiro, toutefois, des voyages à longue distance ont été notés, surtout à partir des régions affectées par Ebola telles que Butembo, Bunia, Mambasa et Beni.

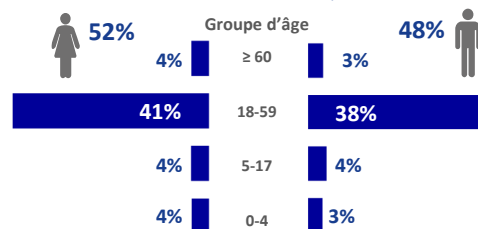
TYPE DE MOUVEMENT QUOTIDIEN OBSERVÉ PENDANT LA PÉRIODE CONSIDÉRÉE



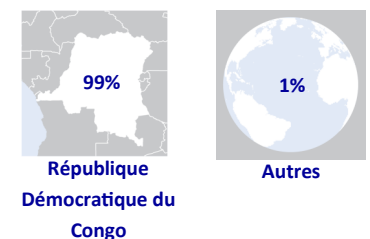
OBSERVATIONS PAR FMP PENDANT LA PÉRIODE CONSIDÉRÉE



DÉMOGRAPHIQUE

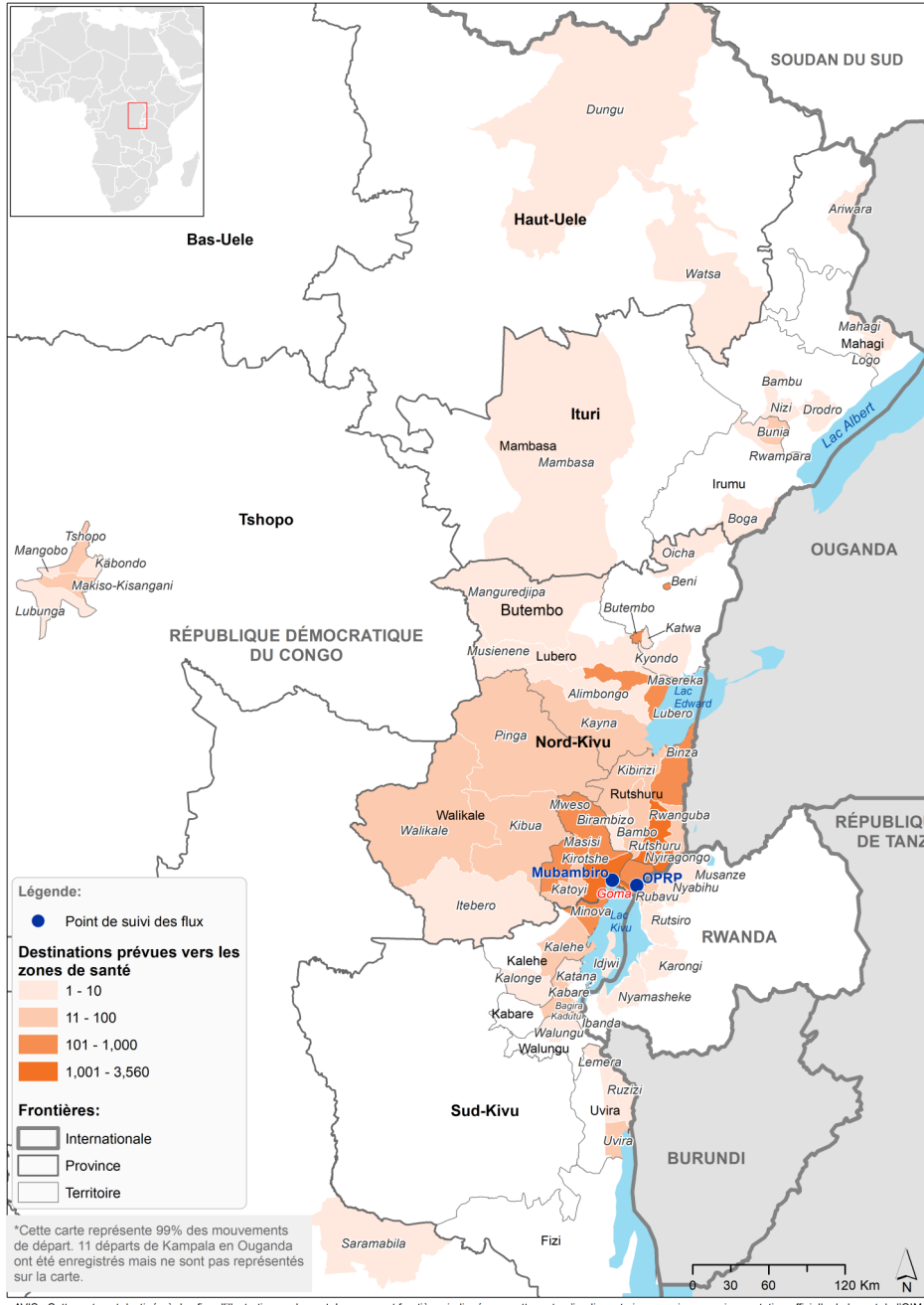


NATIONALITÉS

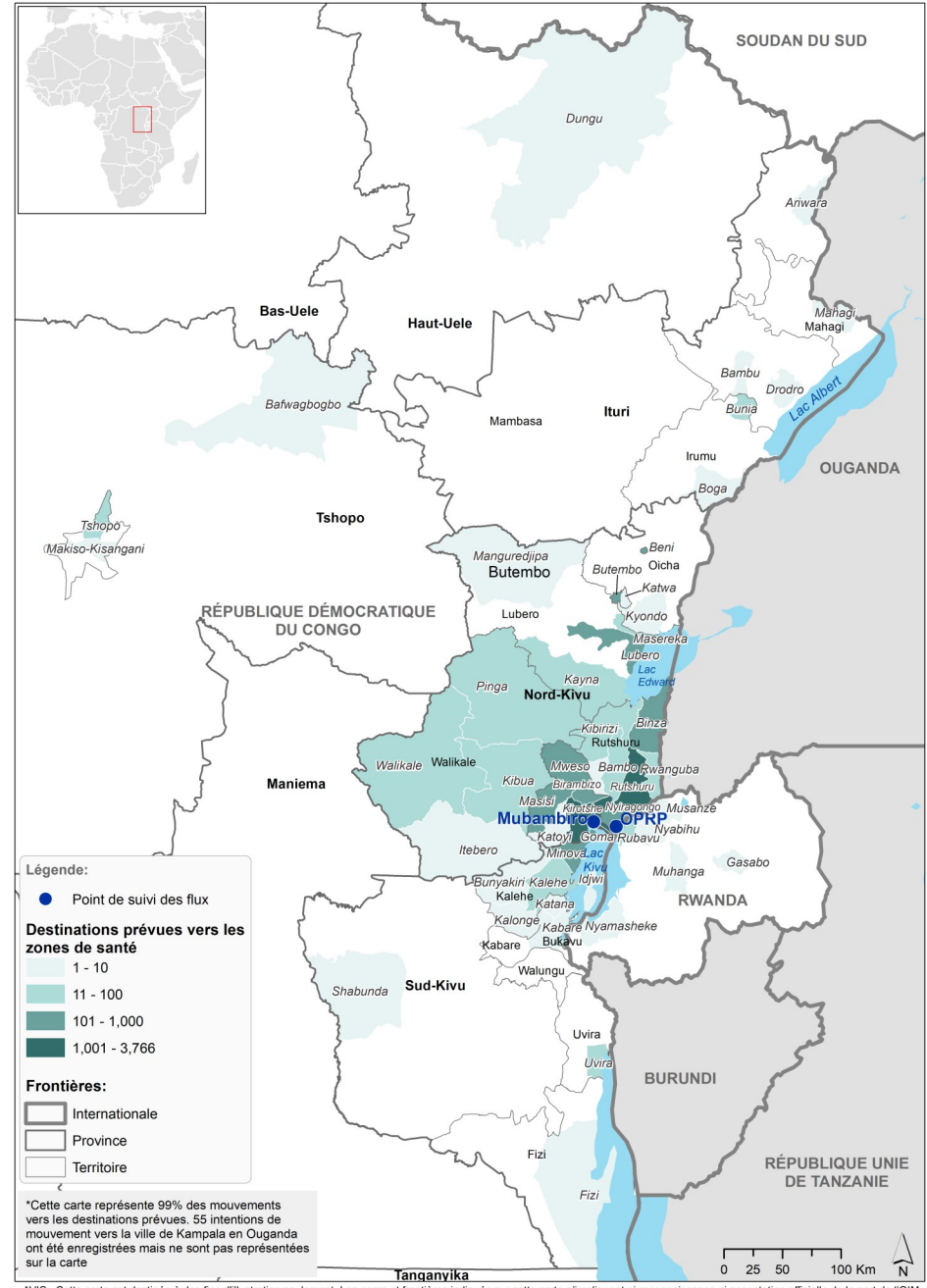


AVIS: Cette carte est destinée à des fins d'illustration seulement. Les noms et frontières indiqués sur cette carte n'impliquent ni reconnaissance ni acceptation officielle de la part de l'OIM.

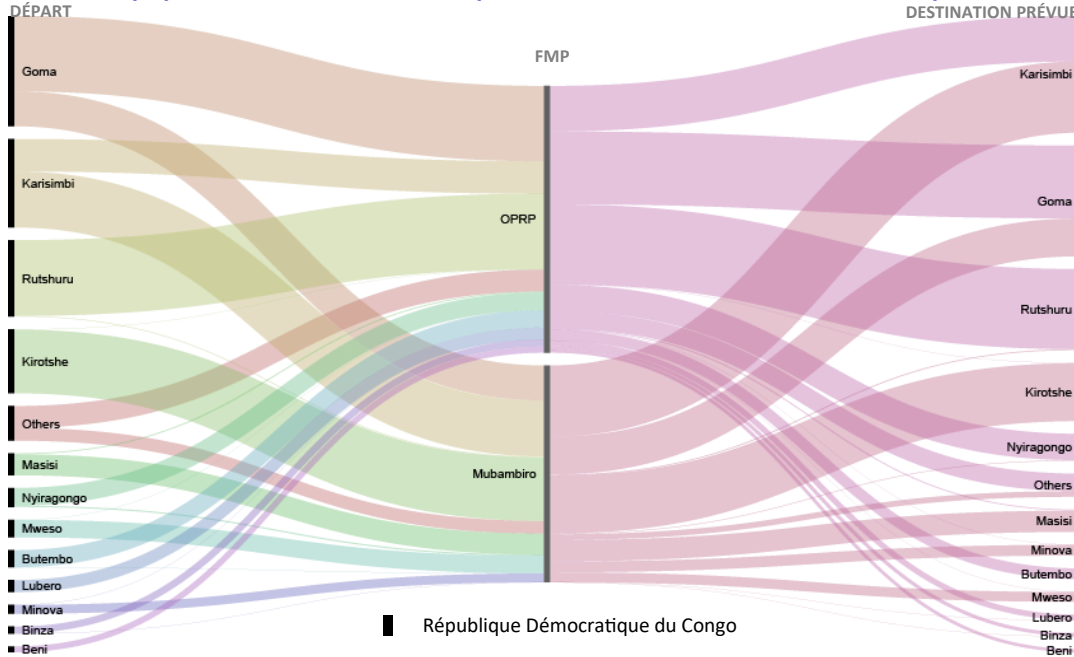
ZONES DE DÉPART (ADMIN 3) EN RDC ET AU RWANDA



ZONES DE DESTINATION PRÉVUE (ADMIN 3) EN RDC ET AU RWANDA



Flux de populations des zones de départ via les FMP vers les destinations prévues



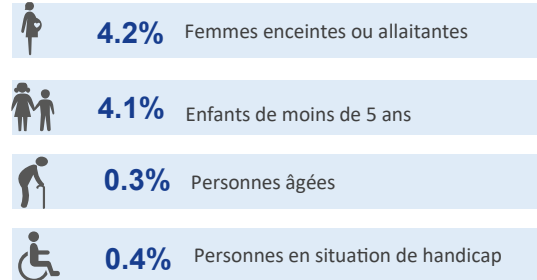
POINTS-CLÉS

- **Mouvements:** des 15,068 mouvements, la plupart étaient internes et la plupart des voyageurs (40%) avaient entre 18 et 59 ans. Quelques mouvements entrants sont provenus du Rwanda (0.3%) et de l'Ouganda (0.1%). Quant aux flux sortants, 0.4% des mouvements se sont dirigés vers l'Ouganda, et 0.3% vers le Rwanda. 62% des mouvements ont été effectués par le biais de motos, ce qui indique des flux rapides. Les mouvements quotidiens internes réguliers pendant les 21 jours suggèrent qu'aucun événement inhabituel de santé publique n'a été observé au cours de cette période.
- **Durée des mouvements:** la majorité (28%) des mouvements ont été rapportés dans un délai d'un jour à une semaine.
- **Raisons des mouvements:** la plupart des mouvements (53%) ont été motivés par des raisons familiales, le retour au lieu de résidence habituelle (18%) et des raisons économiques (18%). 1% des mouvements était pour le recours à des soins de santé.
- **Points de suivi des flux:** les deux points de suivi des flux ont suivi des volumes de mouvements assez égaux, cependant, le FMP OPRP a suivi une proportion légèrement supérieure (55%).

RAISONS DU DÉPLACEMENT

Raisons du déplacement	Interne (%)	Sortant (%)	Entrant (%)	Grand Total (%)
Visites familiales (mariage, enterrement, etc.)	52.7%	48.3%	39.3%	52.6%
Retour	18.3%	19.2%	32.1%	18.4%
Raisons économiques	18.3%	28.3%	21.4%	18.4%
Achat de produits de consommation	3.5%	0.0%	1.8%	3.4%
Tourisme	1.4%	0.0%	1.8%	1.4%
Soins de santé	1.2%	0.0%	0.0%	1.2%
Education	0.8%	1.7%	1.8%	0.9%
Voyage pour récolte d'assistance (vivres, espèces ou autres produits)	0.6%	0.0%	0.0%	0.6%
Réunification familiale (résidence non habituelle)	0.3%	2.5%	0.0%	0.3%
Autres	2.8%	0.0%	1.8%	2.8%
	98.8	0.8	0.4	100.0

PROFIL DES VULNERABILITÉS



Un peu plus de 0.1% d'enfants migrants non accompagnés ont aussi été suivis

Méthodologie: Le Suivi des flux est une composante de la DTM utilisée pour décrire les tendances des flux des individus observés. Le Suivi des flux est utilisé pour les mouvements de populations internes et transfrontaliers afin de mieux informer la DTM sur la nature, le volume, la direction et les moteurs de la migration. Cet exercice est effectué au niveau des Points de suivi des flux, établis de façon stratégique aux POC et POE où des enquêteurs formés interviewent les personnes traversant les FMP dans les deux sens, peu importe leur statut (migrants ou autres), par nationalité et avec des informations désagrégées par sexe et âge. Le Suivi des flux renseigne la DTM sur les mouvements de populations, l'origine et les destinations prévues, les raisons du déplacement et les profils des populations.

Limites: Les FMP sont stratégiquement placés afin de capturer les flux de migration les plus caractéristiques et compléter les systèmes établis par les autorités gouvernementales. Cet exercice ne vise pas à fournir une description complète de tous les mouvements dans le pays ou à travers un point spécifique, mais devrait être compris comme une manière de décrire les caractéristiques des mouvements et profils des populations au niveau des lieux visés, en se limitant aux personnes observées. La collecte de données se fait six jours par semaine pendant la journée de 8h00 à 17h00.

MOYENS DE TRANSPORT

