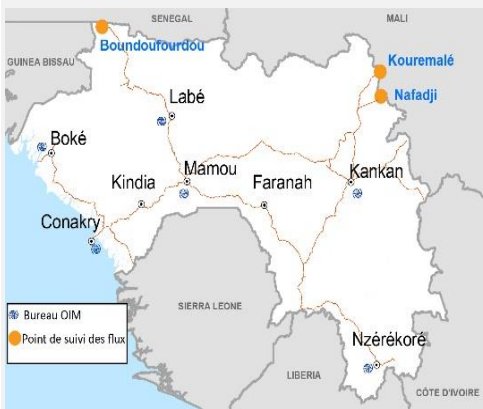


L'OIM travaille avec les autorités nationales, locales et des partenaires locaux, afin de mieux comprendre et connaître les mouvements migratoires à travers l'Afrique de l'Ouest et du Centre. Le suivi des flux de populations (FMP) est une activité qui permet de quantifier et de qualifier les flux, les profils des migrants, les tendances et les routes migratoires sur un point d'entrée, de transit ou de sortie donné. En Guinée, cinq points de suivi ont été installés depuis avril 2017 dans les localités frontalières avec le Mali et le Sénégal dont trois sont actifs à ce jour. Il s'agit des localités de **Kouremalé**, **Nafadji** et **Boundoufourdou** où l'on observe les mouvements des voyageurs. Cette infographie est un résumé des données collectées sur l'ensemble des points de suivi au cours du mois de **décembre 2019**.



La moyenne journalière du nombre d'individus observés (1 485) sur l'ensemble des points de suivi actifs sur le territoire a augmenté de 10 pour cent par rapport au mois de novembre 2019.

Les principaux mouvements migratoires observés étaient la migration économique de long-terme (47% des individus observés), la migration de court-terme (40%), la migration saisonnière (10%) et le tourisme (3%). Les principales nationalités observées au cours de ce mois étaient les Guinéens (67%) et les Maliens (7%).

Deux principaux moyens de transport ont été identifiés au cours du mois: la voiture (69% des flux) et le bus (30% des flux) et autres mode transport (1% des flux). Parmi les voyageurs, la proportion des mineurs non accompagnés observés sur l'ensemble des points de suivi des flux par rapport au mois passé a augmenté de 2 pour cent.

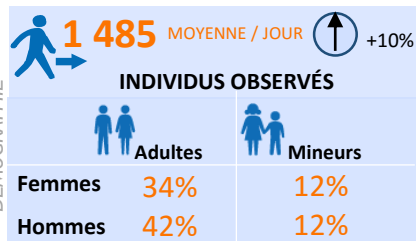
Au cours du mois de décembre, **Bamako, Manda, Conakry, Siguiri, Labé, Dakar, Kankan, et Pita** ont été les principales villes de départ et **Bamako, Manda, Conakry, Labé, Siguiri, Kankan, Dakar, Pita et Serecounda** ont été les principales destinations ayant enregistré plus de 1 000 voyageurs.

MÉTHODOLOGIE Le suivi des flux de population (Flow Monitoring, FM) est un exercice qui vise à identifier les zones de forte mobilité interne et transfrontalière et à mieux comprendre les caractéristiques des flux migratoires. Les zones de forte mobilité sont identifiées à l'échelle du pays. Les équipes DTM conduisent ensuite un travail auprès des informateurs clés pour identifier des points de transit stratégiques. Les enquêteurs collectent les données auprès des informateurs clés présents aux points de suivi des flux (FMP): il peut s'agir du personnel des gares routières, de fonctionnaires de police ou de douane, des chauffeurs de bus ou des migrants eux-mêmes. Un questionnaire de base associé à des observations directes permet de collecter des données désagrégées par sexe et nationalité. Dans les trois zones, les points de suivi des flux ont été choisis après consultation avec les acteurs nationaux et locaux impliqués dans la gestion des migrations en Guinée, en fonction de sa localisation et des caractéristiques propres aux flux transitant dans ces espaces. La collecte de données se fait de manière quotidienne de 8h à 18h.

LIMITES Les données utilisées dans le cadre de cette analyse sont des estimations et ne représentent qu'une partie des flux observés. La couverture spatiale et temporelle de ces enquêtes est partielle et, bien que la collecte des données se fasse de manière quotidienne et sur des périodes où les flux sont importants, la couverture spatiale et temporelle de ces enquêtes reste partielle. Aucune information n'est collectée sur les flux existant hors des plages horaires couvertes, et les données recueillies ne prennent pas en compte les flux de voyageurs transitant en dehors des zones couvertes.

PROFIL DÉMOGRAPHIQUE

(obtenue par observation directe et lors d'entretiens avec des chauffeurs de bus et chefs de gare)



pp: point pourcentage



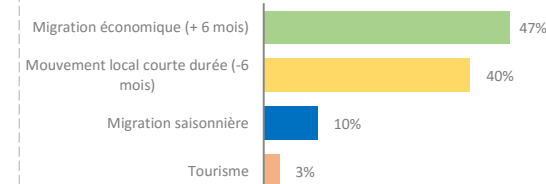
Variations calculées par rapport aux données du mois précédent

Provenances des transports	%	Variation (pp)
GUINÉE	52	-2
MALI	28	-
SÉNÉGAL	16	+3
GAMBIE	3	-
AUTRES PAYS	1	-1
Destinations des transports	%	Variation (pp)
GUINÉE	47	+3
MALI	27	-1
SÉNÉGAL	21	-2
GAMBIE	3	-1
AUTRES PAYS	2	+1

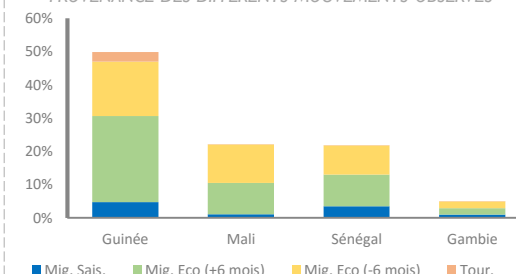
PROFIL DES VOYAGEURS

(obtenue par observation directe et lors d'entretiens avec des chauffeurs de bus et chefs de gare)

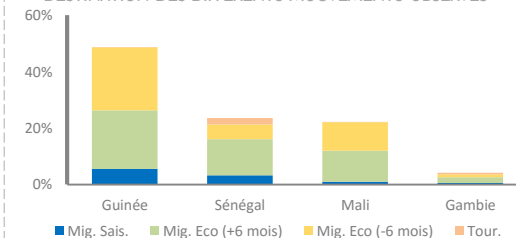
TYPES DE MOUVEMENTS OBSERVÉS



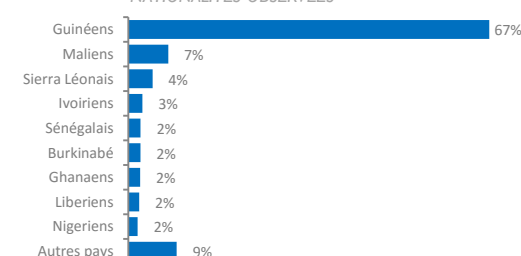
PROVENANCE DES DIFFÉRENTS MOUVEMENTS OBSERVÉS

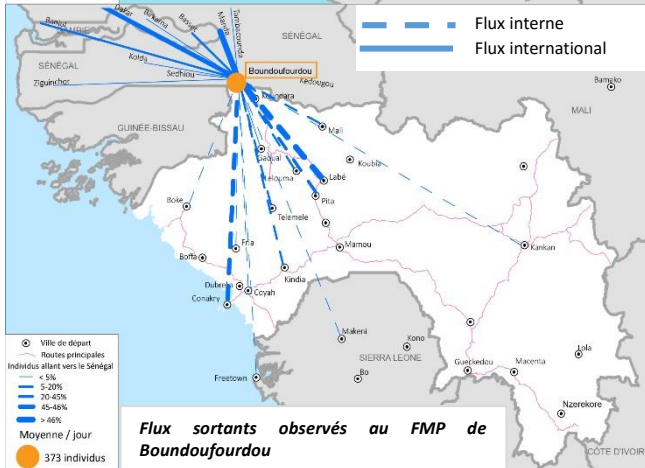
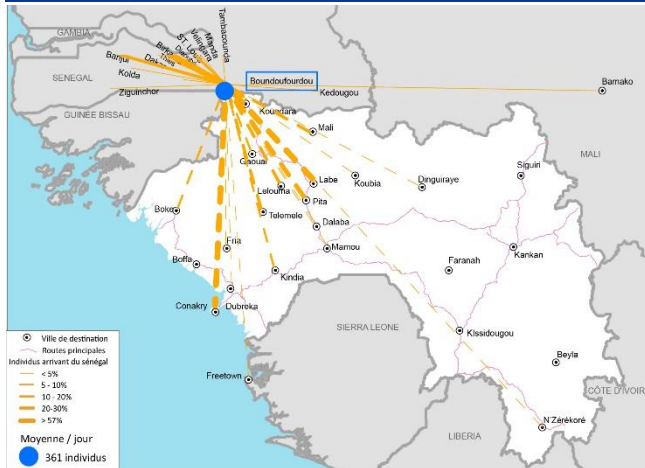


DESTINATION DES DIFFÉRENTS MOUVEMENTS OBSERVÉS



NATIONALITÉS OBSERVÉES





La moyenne journalière du nombre d'individus observés (647) au point de suivi des flux de **Boundoufourdou** a augmenté de 13 pour cent par rapport au mois de novembre 2019.

Cette augmentation s'explique par le déplacement massif des commerçants pour des raisons de fête de fin d'année.

Deux moyens de transport ont été identifiés: la voiture (84% des flux) et le bus (16% des flux). Les principales nationalités observées au cours de ce mois étaient les Guinéens (94%), les Sénégalais (3%) et les Sierra-Léonais (2%).

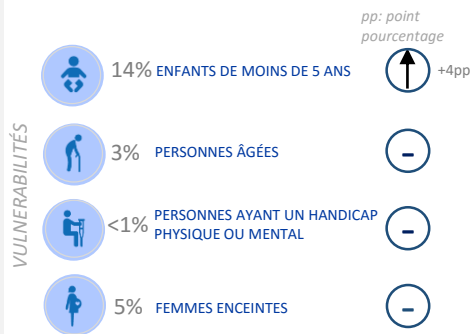
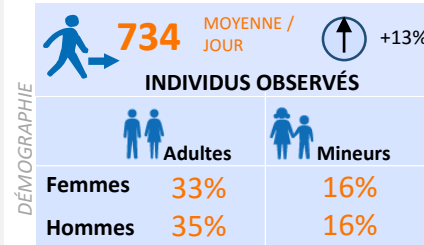
Les principaux mouvements migratoires observés étaient la migration de long-terme (49%), la migration de court-terme (31%), la migration saisonnière (15%) et le tourisme (5%).

La proportion des mineurs non accompagnés observés au niveau du point de suivi des flux a augmenté de 4 pour cent, tandis que la proportion de femmes enceintes est restée stable.

Au cours du mois de décembre, les principales villes de destination et de départ ont été **Manda** (36%), **Labé** (20%) **Dakar** (16%), **Conakry** (16%), **Pita** (9%) et **Serecounda** (3%).

Au cours du mois de novembre, **Manda**, **Labé**, **Dakar**, **Conakry**, **Pita** et **Serecounda** ont été les principales villes de départ. Parallèlement, les villes de **Manda**, **Dakar**, **Labé**, **Conakry**, et **Pita** figuraient parmi les principales destinations ayant enregistré plus de 1 000 passagers.

PROFIL DÉMOGRAPHIQUE
(obtenu par observation directe et lors d'entretiens avec des chauffeurs de taxi et de bus)



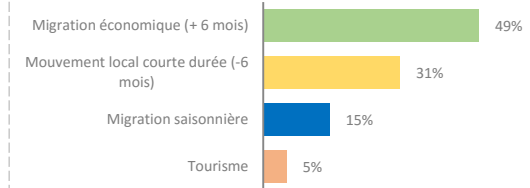
Variations calculées par rapport aux données du mois précédent

Provenances des transports	%	Variation (pp)
GUINÉE	55	-6
SÉNÉGAL	36	+5
GAMBIE	8	+1
SIERRA LEONE	1	-

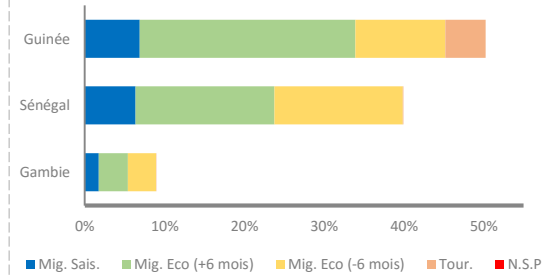
Destinations des transports	%	Variation (pp)
SÉNÉGAL	48	-5
GUINÉE	43	+6
GAMBIE	8	-1
SIERRA LEONE	1	-

PROFIL DES VOYAGEURS
(obtenu par observation directe et lors d'entretiens avec des chauffeurs de bus et chefs de gare)

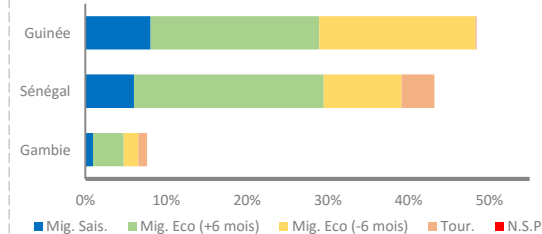
TYPES DE MOUVEMENTS OBSERVÉS



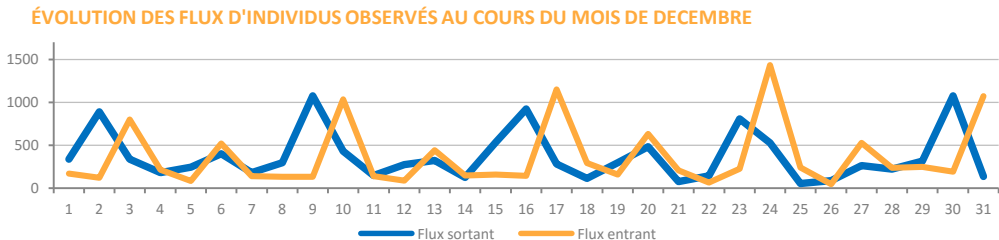
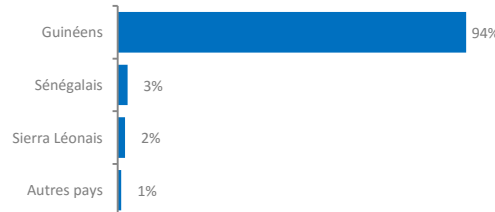
PROVENANCE DES DIFFÉRENTS MOUVEMENTS OBSERVÉS

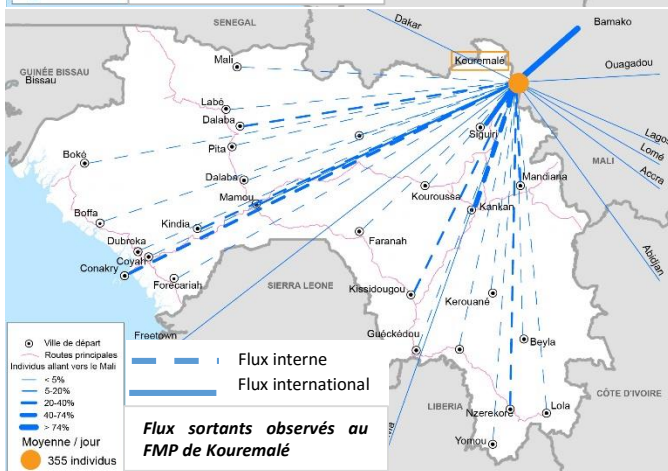
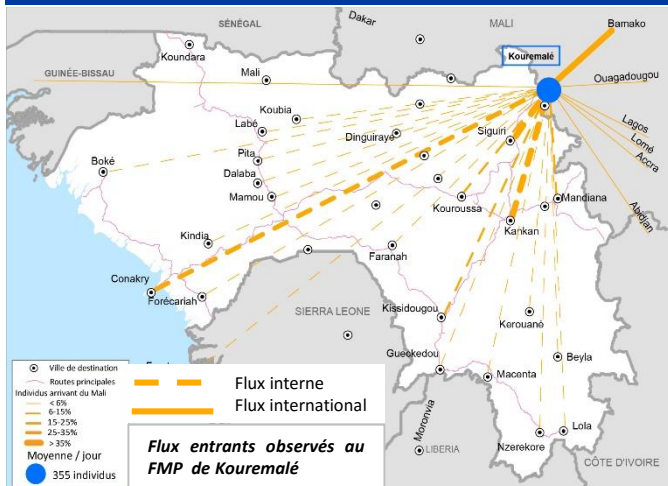


DESTINATION DES DIFFÉRENTS MOUVEMENTS OBSERVÉS

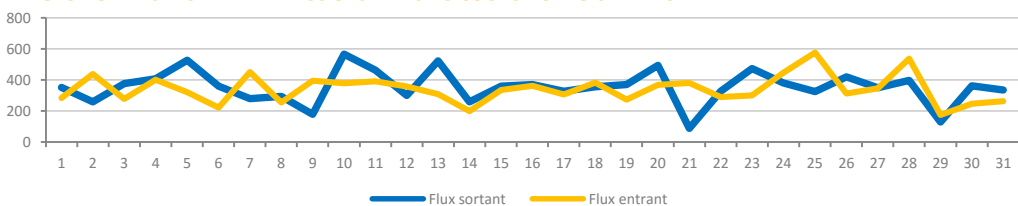


NATIONALITÉS OBSERVÉES





ÉVOLUTION DES FLUX D'INDIVIDUS OBSERVÉS AU COURS DU MOIS DE DÉCEMBRE



La moyenne journalière du nombre d'individus observés (696) au point de suivi des flux de Kouremalé a augmenté de 7 pour cent par rapport au mois de novembre 2019.

Durant le mois de décembre, deux modes de transport ont été identifiés: la voiture (56% des flux) et le bus (44% des flux).

La proportion des mineurs non accompagnés a augmenté de 1 pour cent et celle des femmes enceintes est restée stable au cours du mois de décembre.

Les Guinéens (39%), les Maliens (14%), la Sierra Léonais (7%), les Burkinabé (5%), les Ivoiriens (5%), Ghanéens (5%) et les Libériens (4%) ont été les principales nationalités observées au cours de ce mois.

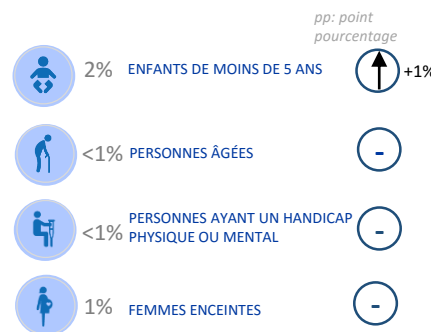
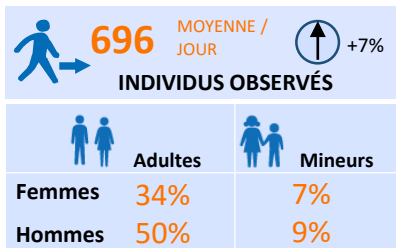
Les mouvements migratoires observés étaient la migration de court-terme (53%), la migration de long-terme (46%) et la migration saisonnière (1%).

Au cours du mois de décembre, les principales villes de destination et de départ ont été **Bamako** (62%), **Siguiri** (16%), **Kankan** (13%) et **Conakry** (9%).

Au cours du mois de décembre, **Bamako**, **Kankan**, **Siguiri**, **Conakry**, ont été les principales villes de départ et de destinations ayant enregistré plus de 1 000 passagers.

PROFIL DÉMOGRAPHIQUE

(obtenue par observation directe et lors d'entretiens avec des chauffeurs de taxi et de bus)



Variations calculées par rapport aux données du mois précédent

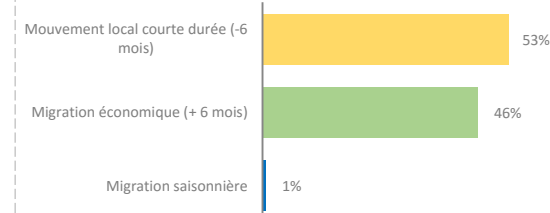
Provenances des transports	%	Variation (pp)
GUINÉE	49	-
MALI	49	+1
AUTRES PAYS	2	-1

Destinations des transports	%	Variation (pp)
GUINÉE	50	+1
MALI	48	-
AUTRES PAYS	2	-1

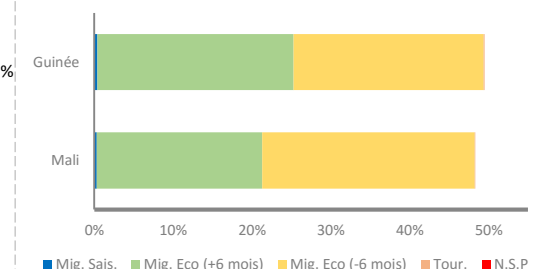
PROFIL DES VOYAGEURS

(obtenue par observation directe et lors d'entretiens avec des chauffeurs de taxi et de bus)

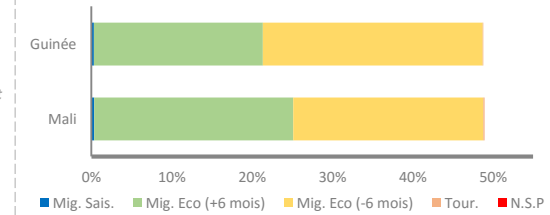
TYPES DE MOUVEMENTS OBSERVÉS



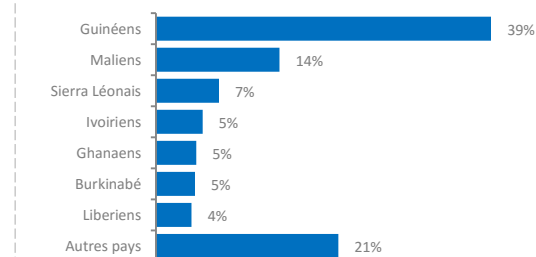
PROVENANCE DES DIFFÉRENTS MOUVEMENTS OBSERVÉS

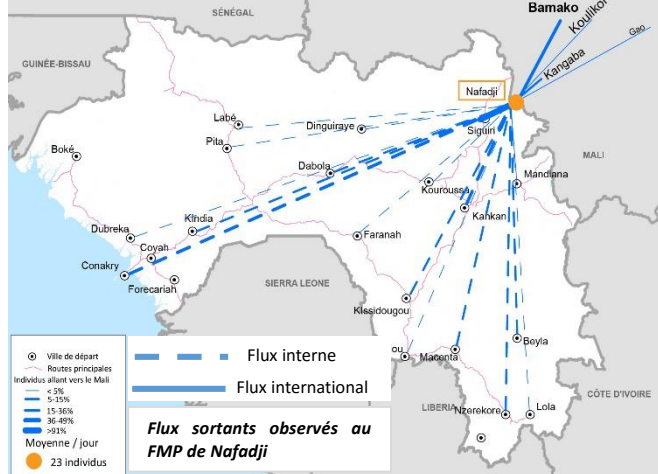
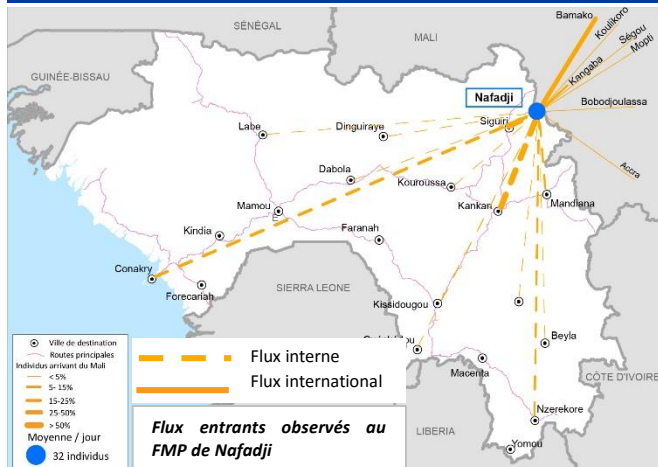


DESTINATION DES DIFFÉRENTS MOUVEMENTS OBSERVÉS



NATIONALITÉS OBSERVÉES





La moyenne journalière du nombre d'individus observés (55) au point de suivi des flux de **Nafadji** a diminué de 2 pour cent par rapport au mois de novembre 2019.

Durant le mois de décembre, cinq principaux modes de transports ont été identifiés par : les bus (46%), les taxis (40%), les camions (6%), les motos (5%) et tandis que 3 pour cent des voyageurs ont utilisés d'autres moyens de transport.

Les Guinéens (66%), les Maliens (19%), Nigériens (5%), les Burkinabé (3%), Ivoiriens (2%) et les Sierra Léonais (2%) ont été les principales nationalités observées au cours de ce mois.

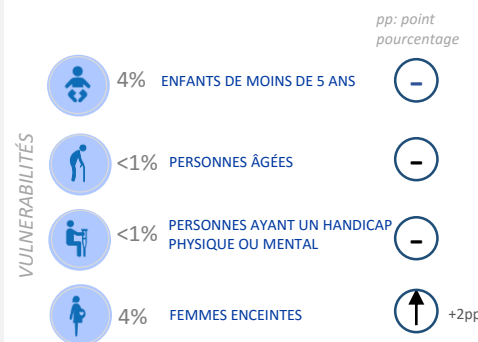
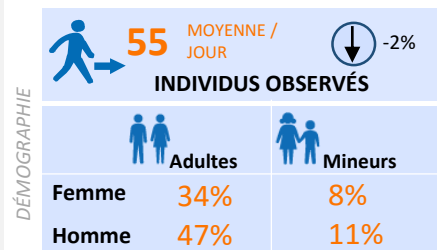
Les principaux mouvements migratoires observés étaient la migration économique de long-terme (41%), migration de court terme (31%), la migration saisonnière (27%) et le tourisme (1%).

Parmi les voyageurs, la proportion des mineurs non accompagnés observée au niveau du point de suivi des flux est restée stable, par contre celle des femmes enceintes a augmenté de 2 pour cent.

Au cours du mois de décembre, les principales villes de départ et de destination pour les flux entrants et sortants ont été **Bamako** (53%), **Siguiri** (25%), **Kankan** (15%) et **Conakry** (7%).

PROFIL DÉMOGRAPHIQUE

(obtenue par observation directe et lors d'entretiens avec des chauffeurs de taxi et de bus)



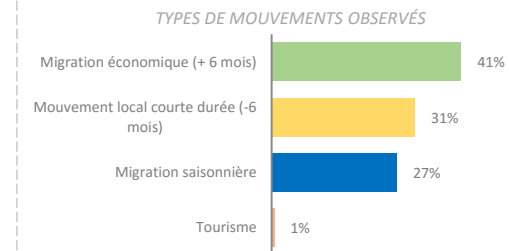
Variations calculées par rapport aux données du mois précédent

Provenances des transports	%	Variation (pp)
GUINÉE	51	-
MALI	48	-
AUTRES PAYS	1	-

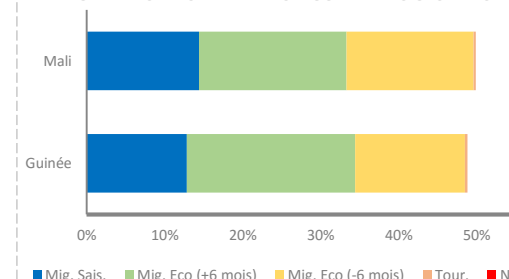
Destinations des transports	%	Variation (pp)
GUINÉE	50	-2
MALI	49	+1
AUTRES PAYS	1	-

PROFIL DES VOYAGEURS

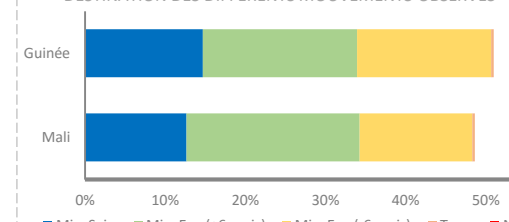
(obtenue par observation directe et lors d'entretiens avec des chauffeurs de taxi et de bus)



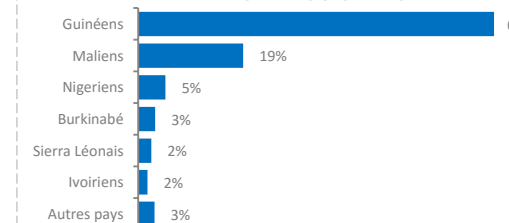
PROVENANCE DES DIFFÉRENTS MOUVEMENTS OBSERVÉS



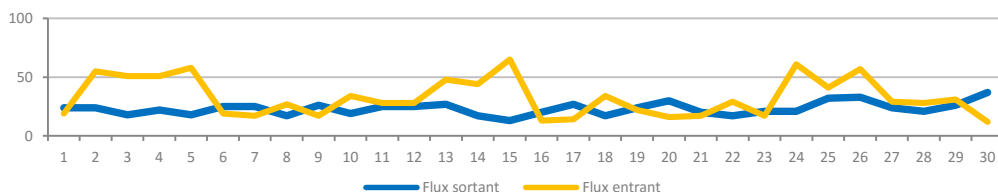
DESTINATION DES DIFFÉRENTS MOUVEMENTS OBSERVÉS



NATIONALITÉS OBSERVÉES



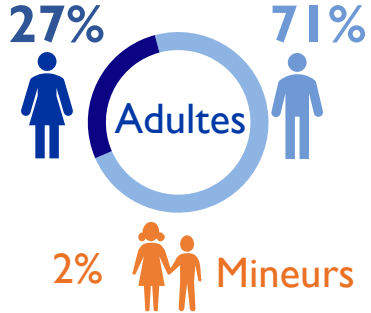
ÉVOLUTION DES FLUX D'INDIVIDUS OBSERVÉS AU COURS DU MOIS DECEMBRE



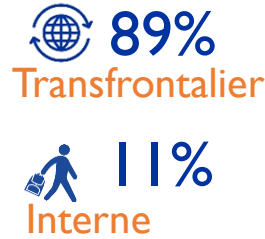
Ce dashboard présente les données des résultats de suivi des flux réalisés en Guinée entre Octobre et Décembre 2019.

3102
ENQUÊTES

DÉMOGRAPHIE

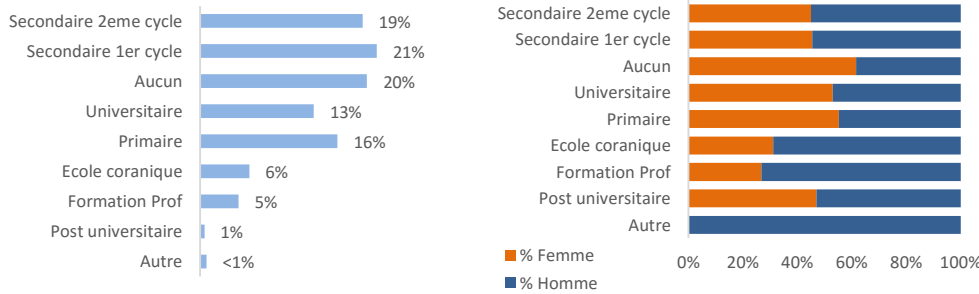


TYPE DE MOUVEMENT

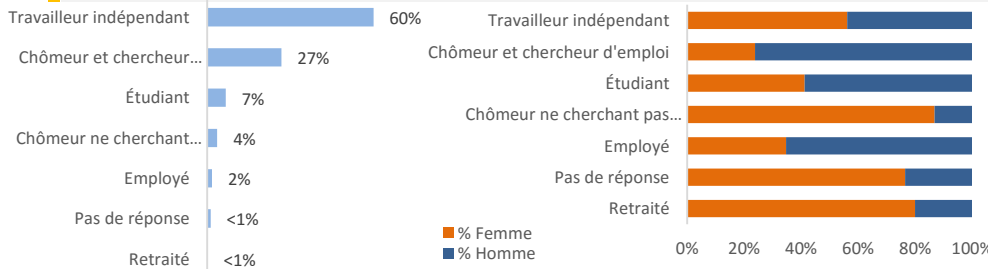


Voyage transfrontalier : Le pays de destination finale de la personne interrogée est différent de son pays de départ.
Mouvement interne : La personne interrogée voyage dans les limites d'un même pays.

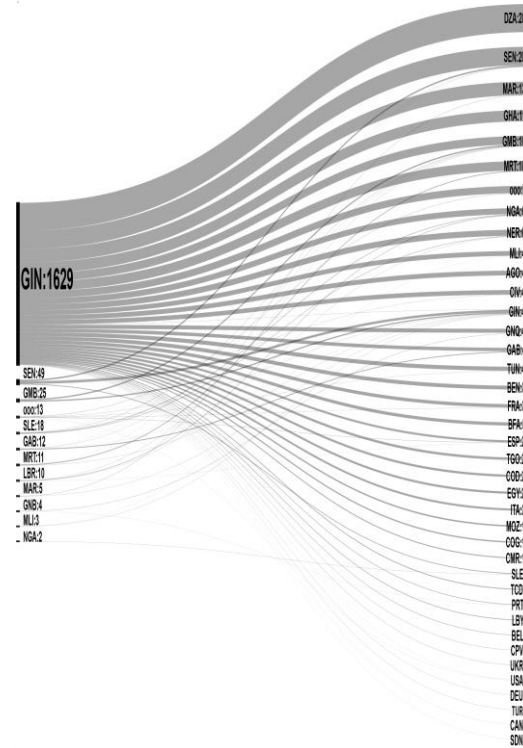
ÉDUCATION



STATUT PROFESSIONNELLE AVANT LE DÉPART



PAYS DE DÉPART ET DESTINATION PRÉVUE*



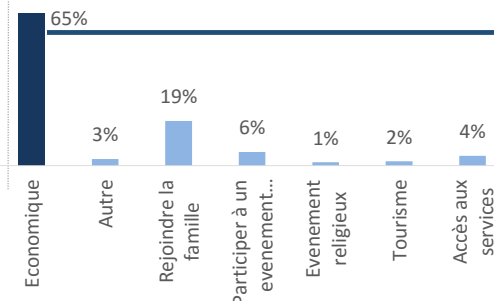
DURÉE DU VOYAGE À CE JOUR **



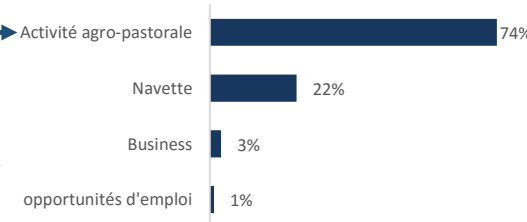
DIFFICULTÉS RAPPORTÉES



RAISONS DE DÉPART



RAISONS ÉCONOMIQUES (DETAILS)



* Les chiffres présentés dans ce graphique se réfèrent au nombre de personnes interrogées.
** Les pourcentages ont été arrondis et ne s'additionnent pas forcément à 100%