

L'OIM travaille avec les autorités nationales, locales et des partenaires locaux, afin de mieux comprendre et connaître les mouvements migratoires à travers l'Afrique de l'Ouest et du Centre. Le suivi des flux de populations (FMP) est une activité qui permet de quantifier et de qualifier les flux, les profils des migrants, les tendances et les routes migratoires sur un point d'entrée, de transit ou de sortie donné. En Guinée, cinq points de suivi ont été installés depuis avril 2017 dans les localités frontalières avec le Mali et le Sénégal dont trois sont actifs à ce jour. Il s'agit des localités de **Kouremalé**, **Nafadji** et **Boundoufourdou** où l'on observe les mouvements des voyageurs. Cette infographie est un résumé des données collectées sur l'ensemble des points de suivi au cours du mois de **novembre 2019**.

La moyenne journalière du nombre d'individus observés (1 356) sur l'ensemble des points de suivi actifs sur le territoire a diminué de 4 pour cent par rapport au mois d'octobre 2019.

Les principaux mouvements migratoires observés étaient la migration économique de long-terme (48% des individus observés), la migration de court-terme (39%), la migration saisonnière (9%) et le tourisme (2%). Les principales nationalités observées au cours de ce mois étaient les Guinéens (66%) et les Maliens (8%).

Deux principaux moyens de transport ont été identifiés au cours du mois: la voiture (67% des flux) et le bus (32% des flux) et autres mode transport (1% des flux). Parmi les voyageurs, la proportion des mineurs non accompagnés observés sur l'ensemble des points de suivi des flux par rapport au mois passé a diminué de 1 pour cent.

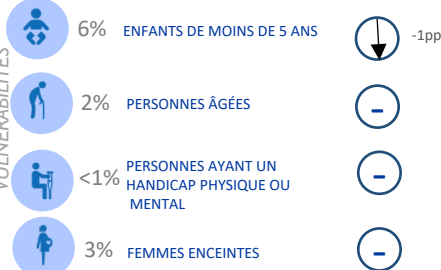
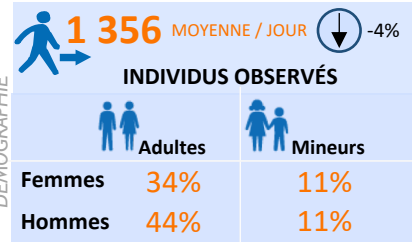
Au cours du mois de septembre, **Bamako**, **Labé**, **Dakar**, **Conakry**, **Siguiiri**, **Pita**, **Kankan**, **Manda** et **Lélouma** ont été les principales villes de départ et **Manda**, **Bamako**, **Conakry**, **Siguiiri**, **Labé**, **Kankan**, **Dakar** et **Pita** ont été les principales destinations ayant enregistré plus de 1 000 voyageurs.

MÉTHODOLOGIE Le suivi des flux de population (Flow Monitoring, FM) est un exercice qui vise à identifier les zones de forte mobilité interne et transfrontalière et à mieux comprendre les caractéristiques des flux migratoires. Les zones de forte mobilité sont identifiées à l'échelle du pays. Les équipes DTM conduisent ensuite un travail auprès des informateurs clés pour identifier des points de transit stratégiques. Les enquêteurs collectent les données auprès des informateurs clés présents aux points de suivi des flux (FMP): il peut s'agir du personnel des gares routières, de fonctionnaires de police ou de douane, des chauffeurs de bus ou des migrants eux-mêmes. Un questionnaire de base associé à des observations directes permet de collecter des données désagrégées par sexe et nationalité. Dans les trois zones, les points de suivi des flux ont été choisis après consultation avec les acteurs nationaux et locaux impliqués dans la gestion des migrations en Guinée, en fonction de sa localisation et des caractéristiques propres aux flux transitant dans ces espaces. La collecte de données se fait de manière quotidienne de 8h à 18h.

LIMITES Les données utilisées dans le cadre de cette analyse sont des estimations et ne représentent qu'une partie des flux observés. La couverture spatiale et temporelle de ces enquêtes est partielle et, bien que la collecte des données se fasse de manière quotidienne et sur des périodes où les flux sont importants, la couverture spatiale et temporelle de ces enquêtes reste partielle. Aucune information n'est collectée sur les flux existant hors des plages horaires couvertes, et les données recueillies ne prennent pas en compte les flux de voyageurs transitant en dehors des zones couvertes.

PROFIL DÉMOGRAPHIQUE

(obtenue par observation directe et lors d'entretiens avec des chauffeurs de bus et chefs de gare)



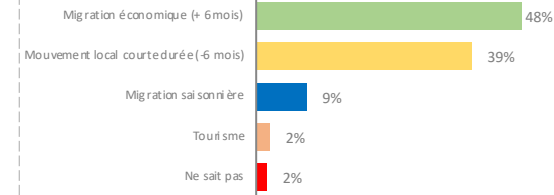
Variations calculées par rapport aux données du mois précédent

Provenances des transports	%	Variation (pp)
GUINÉE	54	-1
MALI	28	+1
SÉNÉGAL	13	-1
GAMBIE	3	+1
AUTRES PAYS	2	-
Destinations des transports	%	Variation (pp)
GUINÉE	44	-
MALI	28	+2
SÉNÉGAL	23	-1
GAMBIE	4	-
AUTRES PAYS	1	-1

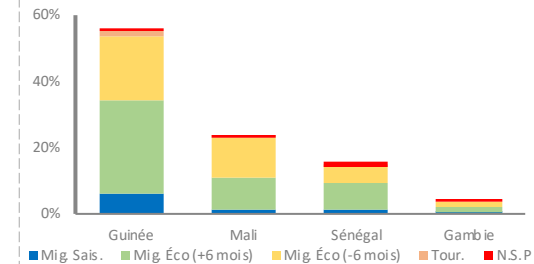
PROFIL DES VOYAGEURS

(obtenue par observation directe et lors d'entretiens avec des chauffeurs de bus et chefs de gare)

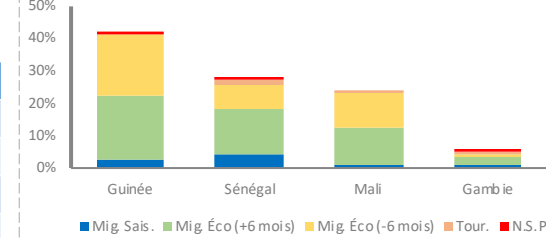
TYPES DE MOUVEMENTS OBSERVÉS



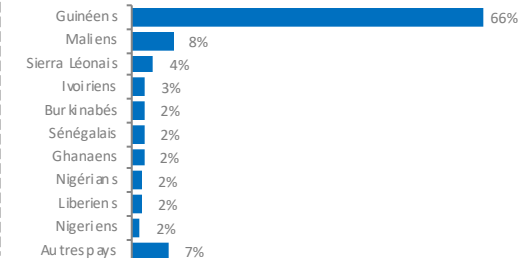
PROVENANCE DES DIFFÉRENTS MOUVEMENTS OBSERVÉS

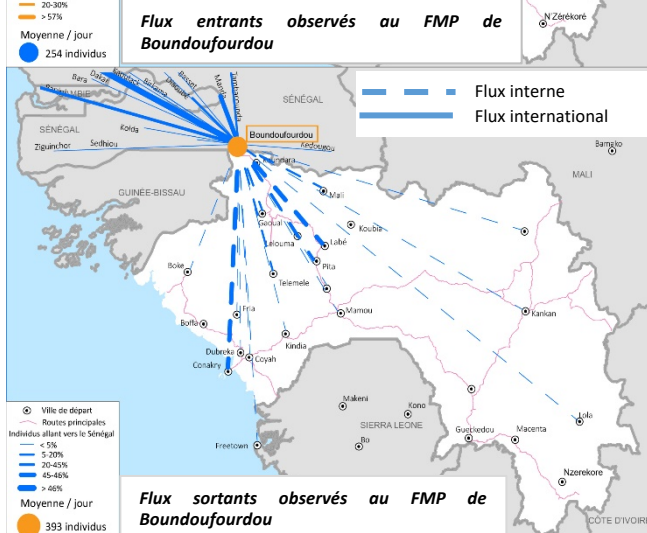
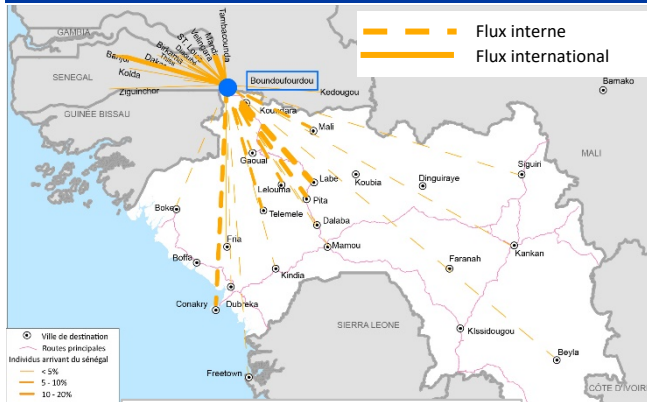


DESTINATION DES DIFFÉRENTS MOUVEMENTS OBSERVÉS



NATIONALITÉS OBSERVÉES





La moyenne journalière du nombre d'individus observés (647) au point de suivi des flux de Boundoufourdou a diminué de 14 pour cent par rapport au mois d'octobre 2019.

Cette diminution s'explique par la fin de l'hivernage, qui rend la route de Missira et Kandika menant vers Diouubhé (Sénégal) plus accessible et rapide aux voyageurs qui dévie le point FMP de Boundoufourdou.

Deux moyens de transport ont été identifiés: la voiture (85% des flux) et le bus (15% des flux). Les principales nationalités observées au cours de ce mois étaient les Guinéens (93%), les Sénégalais (3%) et les Sierra-Léonais (2%).

Les principaux mouvements migratoires observés étaient la migration de long-terme (49%), la migration de court-terme (30%), la migration saisonnière (13%) et le tourisme (4%).

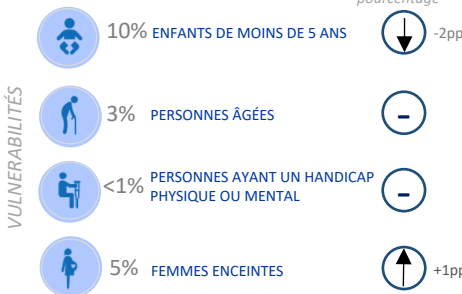
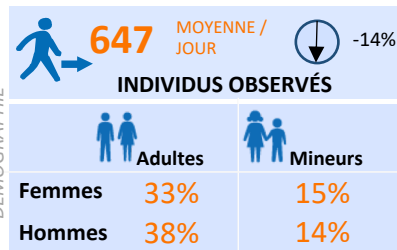
La proportion des mineurs non accompagnés observés au niveau du point de suivi des flux a diminué de 2 pour cent, tandis que la proportion de femmes enceintes est restée stable.

Au cours du mois de novembre, les principales villes de destination et de départ ont été **Dakar** (37%), **Manda** (21%), **Conakry** (19%), **Labé** (10%) et **Pita** (6%).

Au cours du mois de novembre, **Labé**, **Dakar**, **Conakry**, **Manda**, **Pita** et **Lélouma** ont été les principales villes de départ. Parallèlement, les villes de **Manda**, **Conakry**, **Labé**, **Dakar** et **Pita** figuraient parmi les principales destinations ayant enregistré plus de 1 000 passagers.

PROFIL DÉMOGRAPHIQUE

(obtenue par observation directe et lors d'entretiens avec des chauffeurs de taxi et de bus)



Variations calculées par rapport aux données du mois précédent

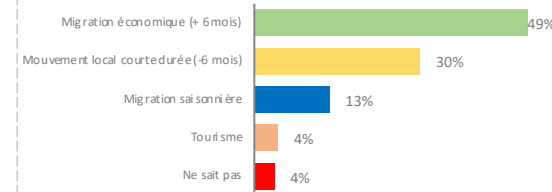
Provenances des transports	%	Variation (pp)
GUINÉE	61	-1
SÉNÉGAL	31	-1
GAMBIE	7	+2
AUTRES PAYS	1	-

Destinations des transports	%	Variation (pp)
SÉNÉGAL	53	+2
GUINÉE	37	-3
GAMBIE	9	-
AUTRES PAYS	1	+1

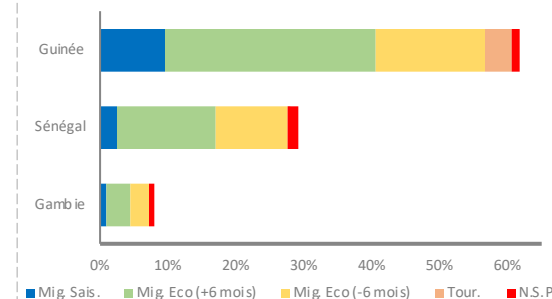
PROFIL DES VOYAGEURS

(obtenue par observation directe et lors d'entretiens avec des chauffeurs de bus et chefs de gare)

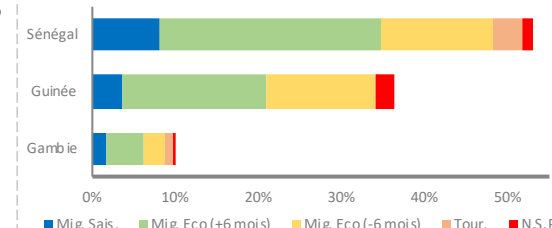
TYPES DE MOUVEMENTS OBSERVÉS



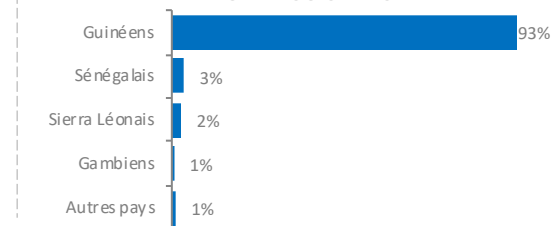
PROVENANCE DES DIFFÉRENTS MOUVEMENTS OBSERVÉS



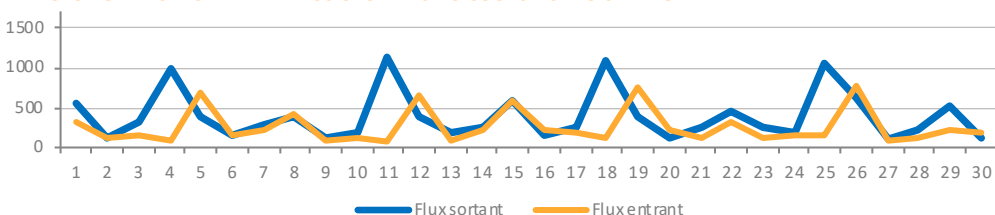
DESTINATION DES DIFFÉRENTS MOUVEMENTS OBSERVÉS

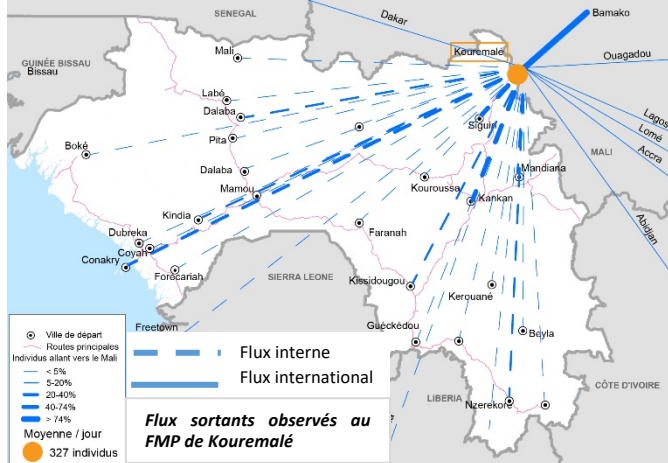
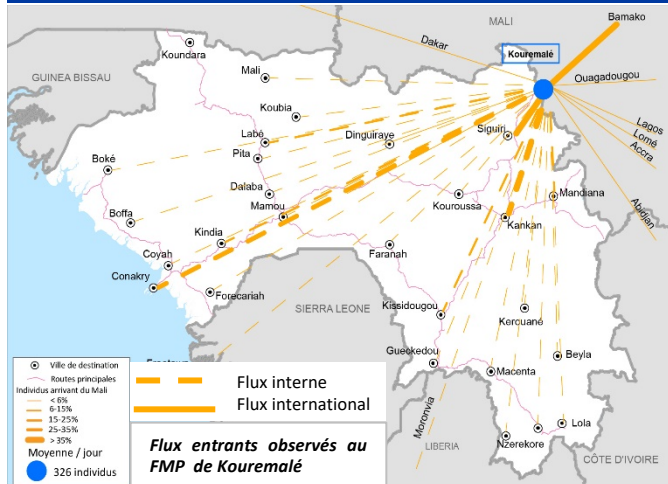


NATIONALITÉS OBSERVÉES



ÉVOLUTION DES FLUX D'INDIVIDUS OBSERVÉS AU COURS DU MOIS DE NOVEMBRE





La moyenne journalière du nombre d'individus observés (653) au point de suivi des flux de Kouremalé a augmenté de 7 pour cent par rapport au mois d'octobre 2019.

Durant le mois de novembre, deux modes de transport ont été identifiés: la voiture (57% des flux) et le bus (43% des flux).

La proportion des mineurs non accompagnés et celle des femmes enceintes sont restées stable au cours du mois de novembre.

Les Guinéens (39%), les Maliens (15%), les Sierra Léonais (6%), les Burkinabés (5%), les Ivoiriens (5%), les Ghanéens (5%), les Nigériens (4%) et Libériens (4%) ont été les principales nationalités observées au cours de ce mois.

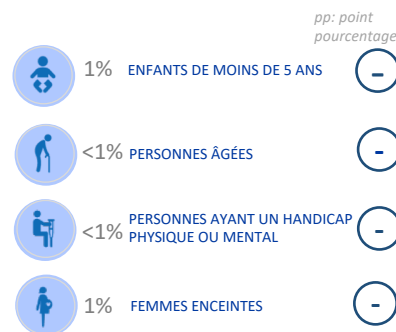
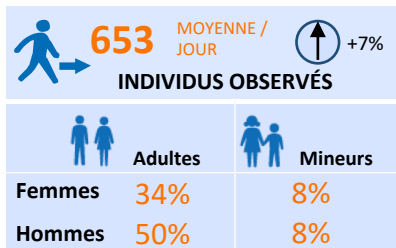
Les mouvements migratoires observés étaient la migration de court-terme (51%), la migration de long-terme (48%) et la migration saisonnière (1%).

Au cours du mois d'octobre, les principales villes de destination et de départ ont été Bamako (61%), Kankan (16%), Siguiri (14%) et Conakry (9%).

Au cours du mois de novembre, Bamako, Kankan, Siguiri, Conakry, ont été les principales villes de départ et de destinations ayant enregistré plus de 1 000 passagers.

PROFIL DÉMOGRAPHIQUE

(obtenue par observation directe et lors d'entretiens avec des chauffeurs de taxi et de bus)



Variations calculées par rapport aux données du mois précédent

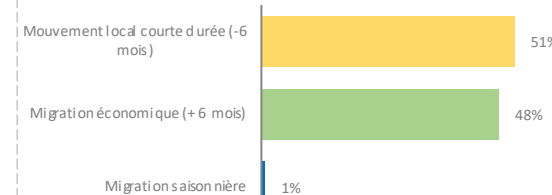
Provenances des transports	%	Variation (pp)
GUINÉE	49	-
MALI	48	-1
AUTRES PAYS	3	+1

Destinations des transports	%	Variation (pp)
GUINÉE	49	-1
MALI	48	-
AUTRES PAYS	3	+1

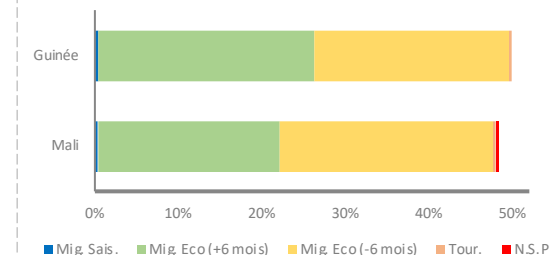
PROFIL DES VOYAGEURS

(obtenue par observation directe et lors d'entretiens avec des chauffeurs de taxi et de bus)

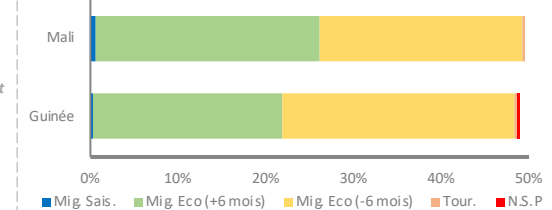
TYPES DE MOUVEMENTS OBSERVÉS



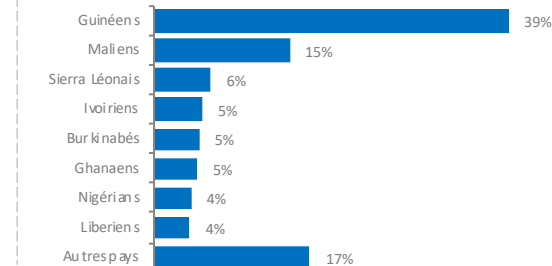
PROVENANCE DES DIFFÉRENTS MOUVEMENTS OBSERVÉS



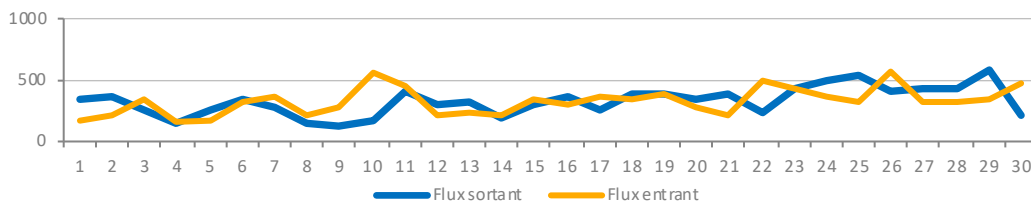
DESTINATION DES DIFFÉRENTS MOUVEMENTS OBSERVÉS

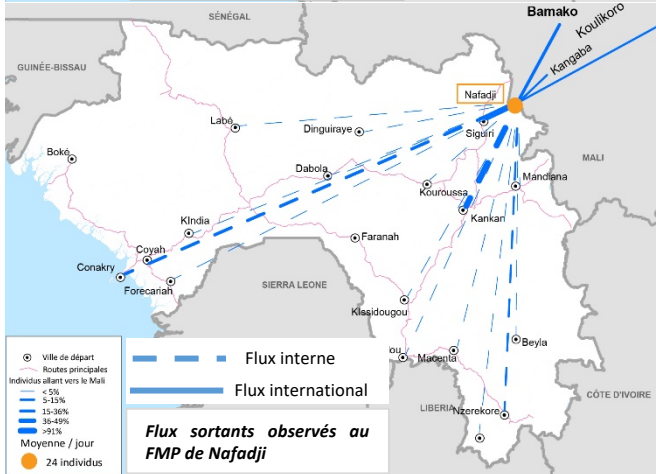
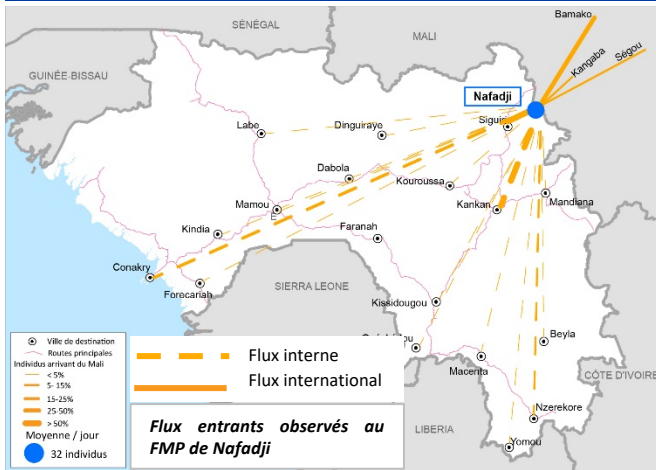


NATIONALITÉS OBSERVÉES



ÉVOLUTION DES FLUX D'INDIVIDUS OBSERVÉS AU COURS DU MOIS DE NOVEMBRE





La moyenne journalière du nombre d'individus observés (56) au point de suivi des flux de Nafadji a augmenté de 6 pour cent par rapport au mois d'octobre 2019.

Cette augmentation s'explique par la fin des travaux de bitumage de la route du côté de Mali menant vers la Guinée par le point FMP de Nafadji.

Durant le mois de novembre, cinq principaux modes de transports ont été identifiés par : les bus (51%), les taxis (34%), les camions (9%), les motos (4%) et tandis que 2 pour cent des voyageurs ont utilisés d'autres moyens de transport.

Les Guinéens (76%), les Maliens (15%), Nigériens (3%), les Burkinabés (2%), Ivoiriens (1%) et les Sierra Léonais (1%) ont été les principales nationalités observées au cours de ce mois.

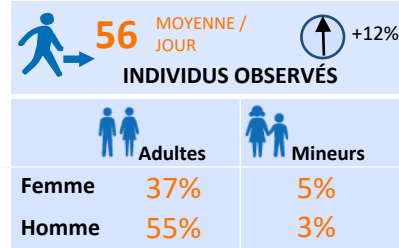
Les principaux mouvements migratoires observés étaient la migration économique de long-terme (42%), migration de court terme (36%) et la migration saisonnière (22%).

Parmi les voyageurs, la proportion des mineurs non accompagnés observée au niveau du point de suivi des flux a augmenté de 2 pour cent, par ailleurs celle des femmes enceintes a diminué de 1 pour cent.

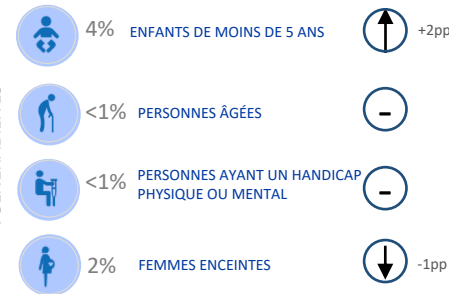
Au cours du mois de novembre, les principales villes de départ et de destination pour les flux entrants et sortants ont été Bamako, Siguiri, Kankan et Conakry.

PROFIL DÉMOGRAPHIQUE

(obtenu par observation directe et lors d'entretiens avec des chauffeurs de taxi et de bus)



DÉMOGRAPHIE



VULNERABILITÉS

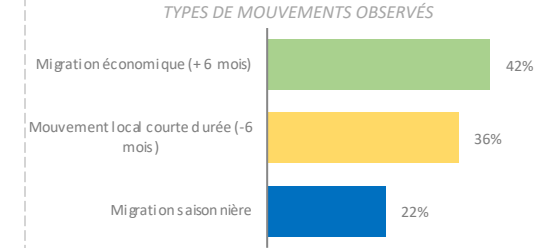
Variations calculées par rapport aux données du mois précédent

Provenances des transports	%	Variation (pp)
GUINÉE	51	+2
MALI	48	-
AUTRES PAYS	1	-2
Destinations des transports	%	Variation (pp)
MALI	52	+2
GUINÉE	48	-1

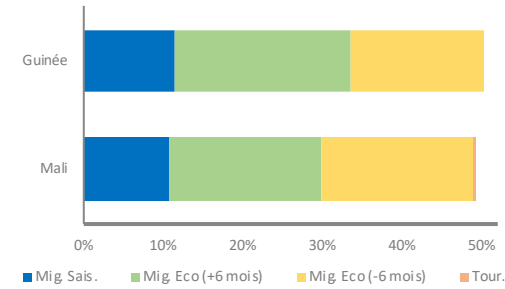
PROVENANCE ET DESTINATION

PROFIL DES VOYAGEURS

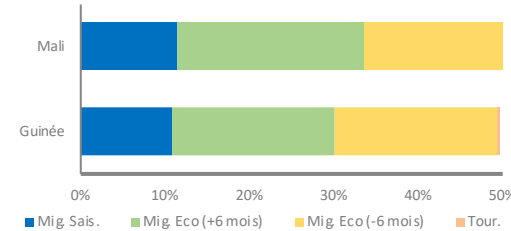
(obtenu par observation directe et lors d'entretiens avec des chauffeurs de taxi et de bus)



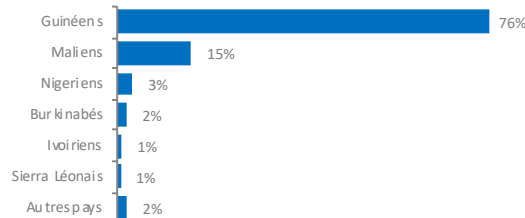
PROVENANCE DES DIFFÉRENTS MOUVEMENTS OBSERVÉS



DESTINATION DES DIFFÉRENTS MOUVEMENTS OBSERVÉS



NATIONALITÉS OBSERVÉES



ÉVOLUTION DES FLUX D'INDIVIDUS OBSERVÉS AU COURS DU MOIS NOVEMBRE

