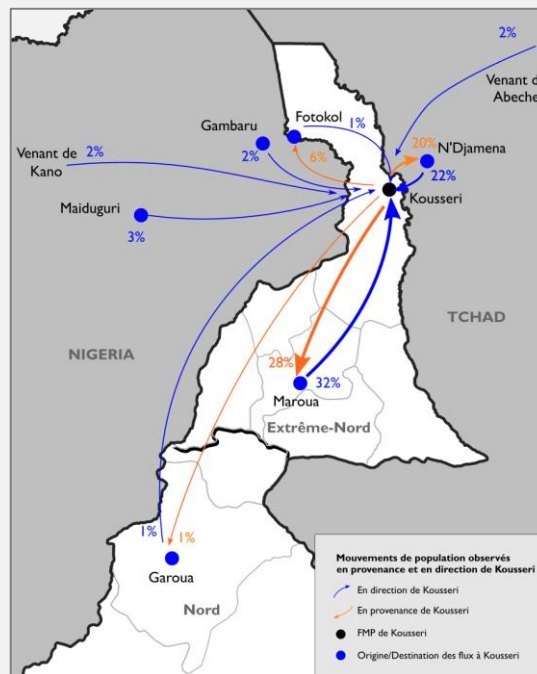


**CONTEXTE ET MÉTHODOLOGIE** - L'OIM travaille avec les autorités nationales et locales ainsi que des partenaires locaux pour mieux comprendre les mouvements migratoires à travers l'Afrique de l'Ouest et du Centre. Le suivi des flux de populations est une activité qui vise à quantifier les flux, identifier les tendances, définir les profils des voyageurs et retracer les routes migratoires sur un point d'entrée, de transit ou de sortie donné. Des enquêteurs collectent les données désagrégées par sexe et par nationalité auprès d'informateurs clés présents dans des points de transit stratégiques, appelés « points de suivi des flux ». La collecte des données se fait du lundi au samedi sur des plages horaires où les flux sont les plus importants. Depuis novembre 2019, un point de suivi des flux (FMP) a été installé dans la commune de Kousseri (département du Logone et Chari, région de l'Extrême Nord). Les données sont collectées aux lieux de transit les plus importants de la commune, dont le poste frontalier de Madana et trois gares routières qui assurent le transport entre Kousseri, le reste du pays et les pays frontaliers. Un total de 16 094 personnes a été comptabilisé dans les différents points de transits entre le 5 et le 30 novembre 2019, soit une moyenne de 805 personnes par jour de 30 nationalités différentes. Les principales nationalités identifiées sont les Camerounais (48%), les Tchadiens (38%) et les Nigériens (11%). Les 27 autres représentent 3 pour cent du total.

**DONNÉES** - Le point de transit de Madana enregistre majoritairement des voyageurs en provenance du Tchad, tandis que les trois gares enregistrent essentiellement des Camerounais. La plupart des déplacements a lieu entre Kousseri et Maroua, au sein de la région de l'Extrême-Nord. Les motifs de déplacement des personnes transitant par les points de suivi des flux en novembre 2019 étaient : la **migration économique de plus de six mois (44%)**, les **mouvements locaux de courte durée (24%)**, la **migration saisonnière (21%)**, le **tourisme (7%)**, la **migration forcée due à un conflit ou une catastrophe (3%)**.

**LIMITES** - Les données utilisées dans le cadre de cette analyse sont des estimations et ne représentent qu'une partie des flux existants : la couverture spatio-temporelle de ces enquêtes est partielle et seuls les flux transitant par les FMP sont enregistrés. Ils ne peuvent donc pas être généralisés pour décrire les mouvements de populations passant par Kousseri, et encore moins par le Cameroun. De la même manière, les données sur les vulnérabilités ne doivent être comprises qu'à titre indicatif, car elles sont basées sur les observations directes des enquêteurs.

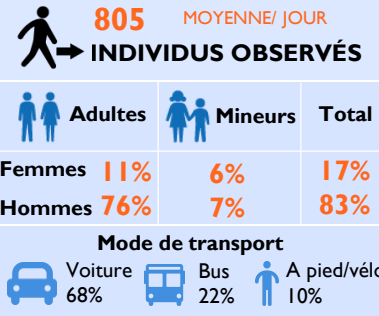
### Principaux mouvements observés en provenance et à destination de Kousseri en novembre 2019



Cette carte est uniquement présentée à titre illustratif. Les noms et les frontières de cette carte n'impliquent ni l'approbation ni l'acceptation officielle de la part de l'OIM.

### PROFIL DES VOYAGEURS

(données obtenues par observation directe et lors d'entretiens avec des chauffeurs de bus, chefs de gare et fonctionnaires de police)



DÉMOGRAPHIE

2% ENFANTS DE MOINS DE 5 ANS

1% PERSONNES ÂGÉES

<1% PERSONNES AYANT UN HANDICAP PHYSIQUE OU MENTAL

1% FEMMES ENCEINTES

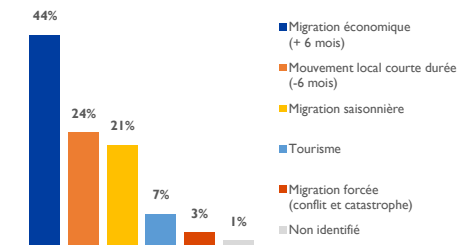
VULNÉRABILITÉS

PROVENANCE ET DESTINATION

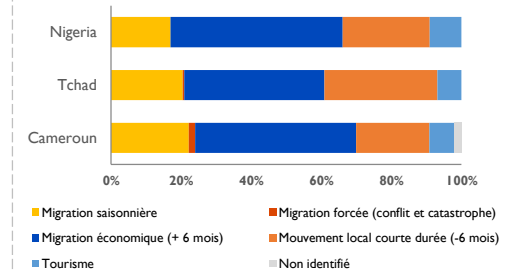
Provenance des flux	%
CAMEROUN	70%
TCHAD	27%
NIGERIA	2%
AUTRES	<1%

Destination des flux	%
CAMEROUN	62%
TCHAD	25%
NIGERIA	11%
BÉNIN	1%
AUTRES	<1%

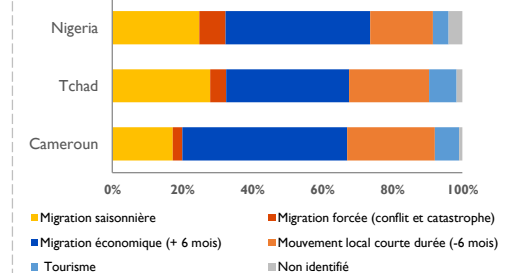
### TYPES DE MOUVEMENTS OBSERVÉS



### TYPE DE MOUVEMENT PAR PROVENANCE



### TYPE DE MOUVEMENT PAR DESTINATION



### PRINCIPALES NATIONALITÉS

