

INTRODUCTION: L'OIM travaille avec les autorités nationales, locales et des partenaires locaux, afin de mieux comprendre les mouvements migratoires à travers l'Afrique de l'Ouest et du Centre. Ce rapport présente les données collectées pendant le mois d'octobre 2019 aux points de passage de Faya, Zouarké, Rig-Rig et Sarh dans le Nord, l'Ouest et le Sud du Tchad, qui ont été installés afin d'observer les mouvements de voyageurs en transit.



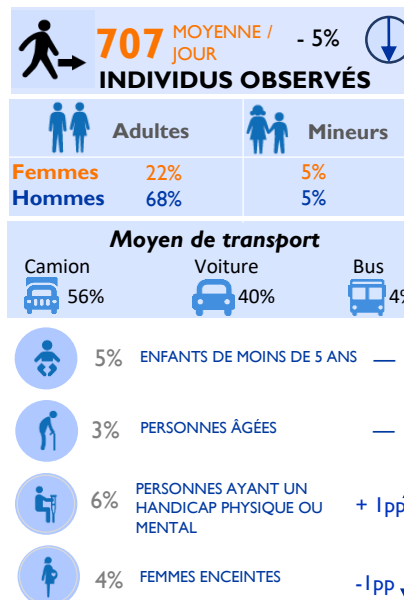
La moyenne d'individus observés par jour était de 707 pendant le mois d'octobre 2019. Une diminution de 5 pour cent a été observée par rapport au mois de septembre 2019, mois pendant lequel la moyenne journalière était de 745 individus. Cette diminution peut principalement s'expliquer par une baisse notable des flux observés au point de Faya, due d'une part à la présence de collecteurs d'impôts au niveau de l'endroit précis où le FMP est localisé, ce qui a poussé un nombre important des transporteurs d'accéder ou sortir de la ville de Faya par d'autres voies. Et d'autre part cela peut s'expliquer par l'insécurité qui prevoyait vers la localité de Miski et l'état d'urgence dans la province du Tibesti. Les mouvements locaux de courte durée étaient les plus observés, constituant 46 pour cent des flux. En octobre 2019, 90 pour cent des voyageurs étaient des adultes (68% d'hommes et 22% de femmes), tandis que 10 pour cent étaient des enfants (5% de garçons et 5% de filles). Les ressortissants tchadiens formaient la grande majorité des voyageurs (97%), suivis des Centrafricains (2%) et des Nigériens (<1%). Sarh, Faya, Sido et Abéché constituaient les principales villes de provenance des flux de voyageurs avec respectivement 27, 18, 10 et 10 pour cent des voyageurs qui en provenaient. Faya (19%), Sido (16%) et Sarh (15%) étaient les principales destinations des voyageurs.

MÉTHODOLOGIE : Le suivi des flux de population est un travail de collecte des données qui vise à mettre en lumière les zones particulièrement sujettes aux migrations transfrontalières et intrarégionales. Les zones de forte mobilité sont identifiées à l'échelle du pays. Les équipes DTM conduisent ensuite un travail au niveau local pour identifier des points de transit stratégiques. Les enquêteurs collectent les données auprès des informateurs clés présents sur le point de suivi des flux: il peut s'agir du personnel des gares routières, des fonctionnaires de la police ou de la douane, des chauffeurs de bus ou des migrants eux-mêmes. Un questionnaire de base combiné à des observations directes permet de collecter des données désagrégées par sexe, âge et nationalité. Les points de suivi des flux ont été choisis après consultation avec les acteurs nationaux et locaux impliqués dans la gestion des migrations au Tchad, en fonction de la localisation et des caractéristiques propres aux flux transitant dans ces espaces. La collecte des données se fait de manière quotidienne sur des plages horaires où les flux sont les plus importants.

LIMITES : Les données utilisées dans le cadre de cette analyse sont des estimations et ne représentent qu'une partie des flux existants. Pour le cas du Tchad, les énumérateurs enregistrent les flux entrants et sortants des villes ciblées. La couverture spatiale et temporelle de ces enquêtes est partielle et, bien que la collecte se fasse de manière quotidienne et sur les périodes où les flux sont importants, elle reste partielle à l'échelle de la journée. Enfin, aucune information n'est collectée sur les flux existant en dehors des plages horaires couvertes. Les données sur les vulnérabilités sont basées sur des observations directes des enquêteurs et ne doivent être comprises qu'à titre indicatif.

PROFILS DES VOYAGEURS

(données obtenues par observation directe et lors d'entretiens avec des chauffeurs de bus et chefs de gare)



DÉMOGRAPHIE

VULNÉRABILITÉS

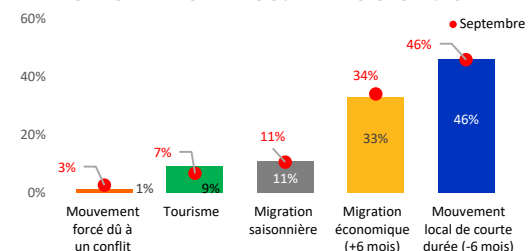
Pourcentage des flux, par provenance et destination

Provenance des flux	%
SARH	27
FAYA	18
SIDO	10
ABÉCHÉ	10
AUTRES	35

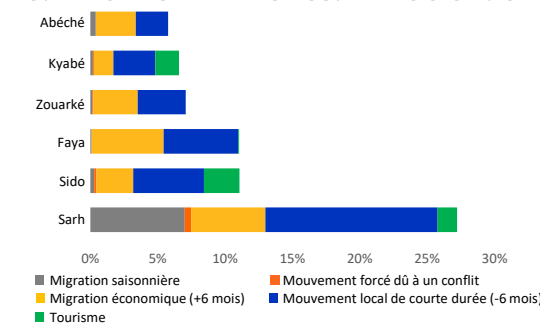
Destination des flux	%
FAYA	19
SIDO	16
SARH	15
ABÉCHÉ	10
AUTRES	40

PROVENANCE ET DESTINATION

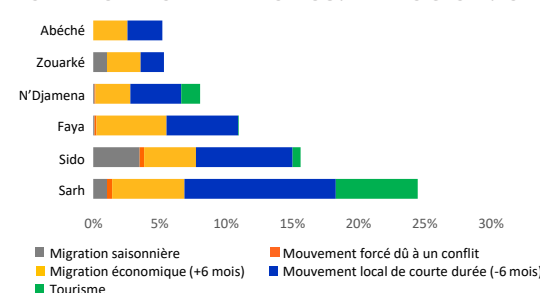
PRINCIPAUX TYPES DE MOUVEMENTS OBSERVÉS



PROVENANCE DES DIFFÉRENTS MOUVEMENTS OBSERVÉS



DESTINATION DES DIFFÉRENTS MOUVEMENTS OBSERVÉS



PRINCIPALES NATIONALITÉS OBSERVÉES

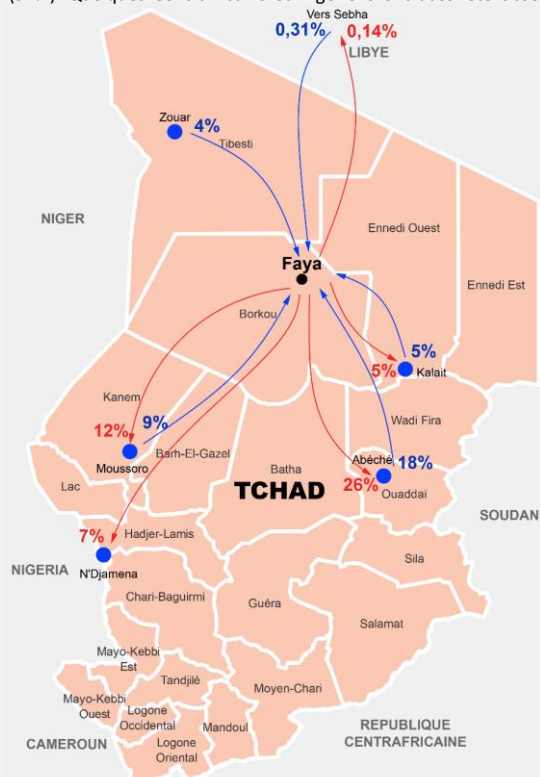


Un point de suivi a été installé au début du mois de **mars 2018** au niveau de la ville de **Faya**, où l'OIM observe les mouvements des voyageurs en transit. Cette page présente un résumé des données collectées à Faya durant le mois de d'octobre 2019.

Au cours de ce mois, la moyenne d'individus observés par jour était de 223 individus, tandis qu'elle était de 291 au mois de septembre 2019. Cette différence entre ces deux mois pourrait s'expliquer par la présence de collecteurs d'impôts au niveau où est installé le FMP de Faya, ce qui a poussé un nombre important des transporteurs d'accéder ou sortir de la ville de Faya par d'autres voies. Par ailleurs, l'insécurité qui prévoyait dans la localité de Miski et l'état d'urgence dans la province du Tibesti ont également contribué à cette diminution: les flux en provenance du Tibesti sont passés de 18 à 4 pour cent par rapport au mois dernier. **Les mouvements locaux de courte durée** (49%) et les migrations économiques (48%) constituaient les principaux types de mouvements observés. Faya (57%), Abéché (18%), Moussoro (9%) et Kalait (5%) étaient les principales villes de provenance des flux observés au cours de ce mois. Faya constituait également la principale ville de destination des flux avec 44 pour cent de voyageurs qui s'y rendaient, suivie de la ville d'Abéché avec 26 pour cent de voyageurs qui s'y dirigeaient. Les observations au cours de ce mois ont montré que 90 pour cent des voyageurs étaient des adultes : 72 pour cent étaient des hommes, 18 pour cent des femmes; tandis que 10 pour cent étaient des mineurs (5% de garçons et 5% de filles). Les voyageurs observés durant ce mois au niveau du point de suivi de Faya étaient principalement des Tchadiens (97%). Quelques Centrafricains et Nigériens ont aussi été observés (3%).

Mouvements observés pendant le mois d'octobre à Faya

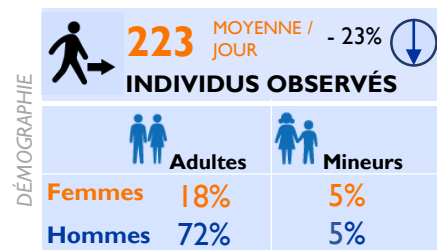
-  Départ de Faya
-  Arrivée à Faya
-  FMP de Faya
-  Provenance/Destination des flux de Faya



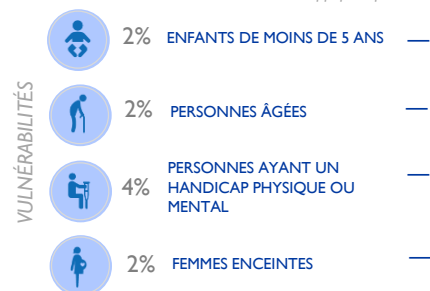
Les cartes fournies dans ce document ne le sont qu'à titre illustratif. Les représentations ainsi que l'utilisation des frontières et des noms géographiques sur cette carte peuvent comporter des erreurs et n'impliquent ni jugement sur le statut légal d'un territoire, ni reconnaissance ou acceptation officielles de ces frontières de la part de l'OIM.

PROFILS DES VOYAGEURS

(données obtenues par observation directe et lors d'entretiens avec des chauffeurs de bus et chefs de gare)



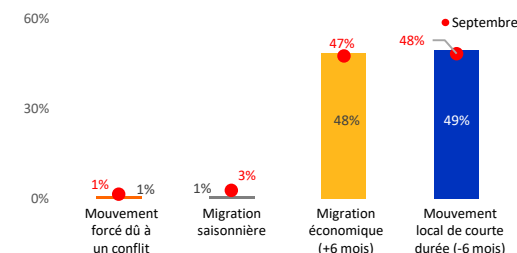
pp: point pourcentage



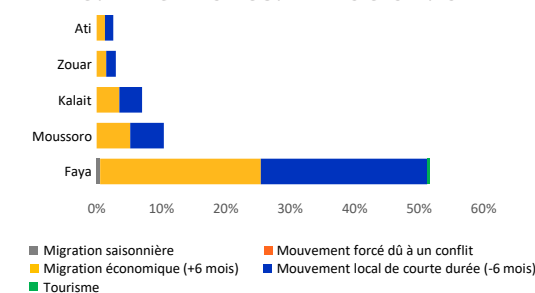
Pourcentage des flux, par provenance et destination

Provenance des flux		%
FAYA		57
ABÉCHÉ		18
MOUSSORO		9
KALAIT		5
AUTRES		11
Destination des flux		%
FAYA		44
ABÉCHÉ		26
MOUSSORO		12
AUTRES		18

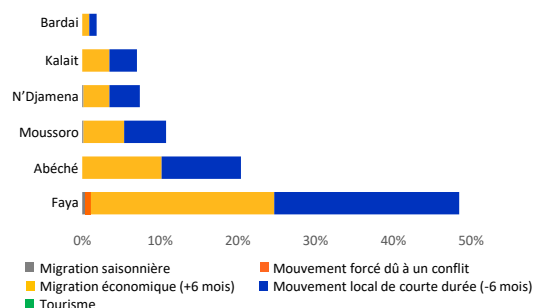
PRINCIPAUX TYPES DE MOUVEMENTS OBSERVÉS



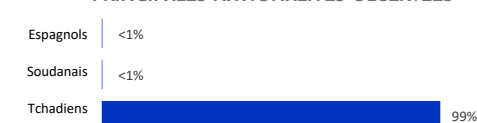
PROVENANCE DES MOUVEMENTS OBSERVÉS



DESTINATION DES MOUVEMENTS OBSERVÉS



PRINCIPALES NATIONALITÉS OBSERVÉES



Un point de suivi est installé depuis **avril 2017** dans la ville de **Zouarké** où l'OIM observe les mouvements des voyageurs en transit. Ce point a été inactif d'octobre 2018 à juin 2019 à cause de la situation sécuritaire dans la zone. Il a été réouvert en **juillet 2019**. Cette page présente un résumé des données collectées à Zouarké au cours du mois d'octobre 2019.

Au cours de ce mois, la moyenne d'individus observés par jour était de 129 individus contre 108 individus observés au mois de septembre. Cette augmentation de 19 pour cent pourrait s'expliquer par un mouvement important d'éleveurs de l'Est vers le Nord pour la vente de leur bétail. **La migration économique (46%)** et **les mouvements locaux de courte durée (40%)** étaient les principaux types de mouvements observés au cours de cette période. Zouarké et Abéché au Tchad ainsi que Sebha en Libye ont été les principales villes de provenance des voyageurs avec respectivement 31, 22 et 10 pour cent des voyageurs qui provenaient de ces villes. De nombreux vendeurs d'ovins venaient notamment d'Abéché pour se diriger vers Zouarké. Les principales destinations des voyageurs étaient Zouarké (25%), Bardai (18%) et Mao (12%). Les Tchadiens (99%) constituaient la principale nationalité observée au point de suivi des flux de Zouarké en octobre 2019. Un très faible nombre de voyageurs Soudanais (1%) été observés.

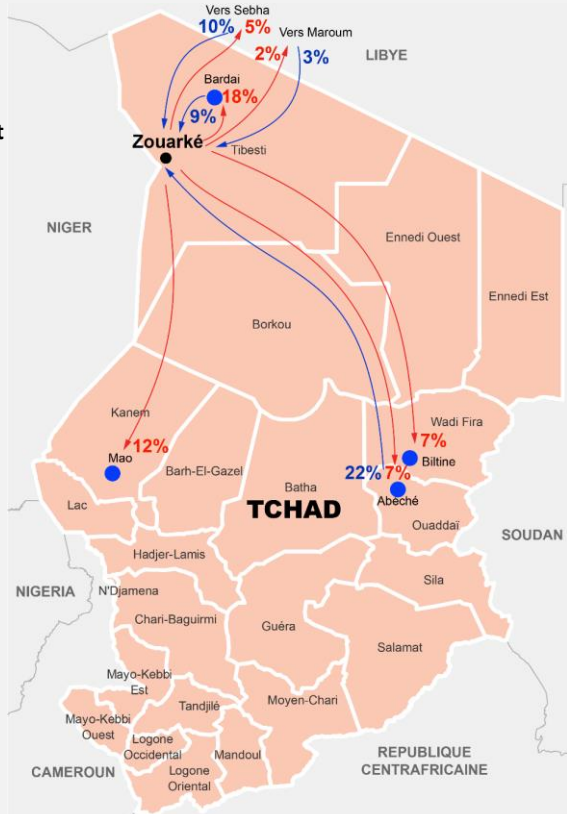
Mouvements observés pendant le mois d'octobre à Zouarké

↘ Départ de Zouarké

↙ Arrivée à Zouarké

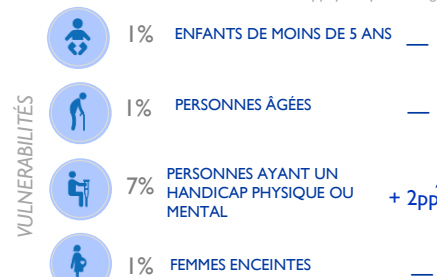
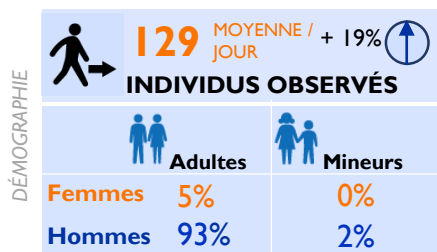
● FMP de Zouarké

● Provenance/Destination des flux de Zouarké



PROFILS DES VOYAGEURS

(données obtenues par observation directe et lors d'entretiens avec des chauffeurs de bus et chefs de gare)

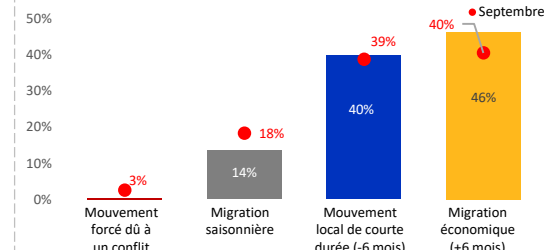


Pourcentage des flux, par provenance et destination

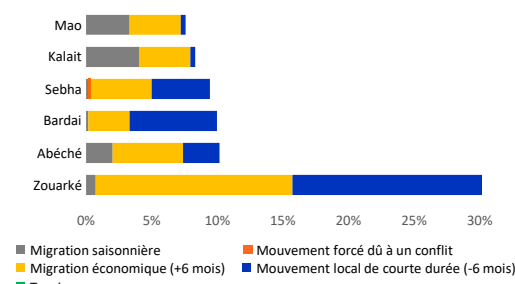
Provenance des flux	%
ZOUARKÉ	31
ABÉCHÉ	22
SEBHA (Libye)	10
AUTRES	37

Destination des flux	%
ZOUARKÉ	25
BARDAI	18
MAO	12
OTHER	45

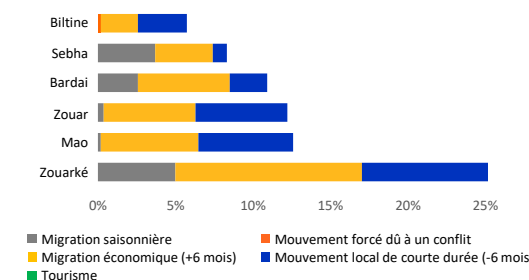
PRINCIPAUX TYPES DE MOUVEMENTS OBSERVÉS



PROVENANCE DES MOUVEMENTS OBSERVÉS



DESTINATION DES MOUVEMENTS OBSERVÉS



PRINCIPALES NATIONALITÉS OBSERVÉES

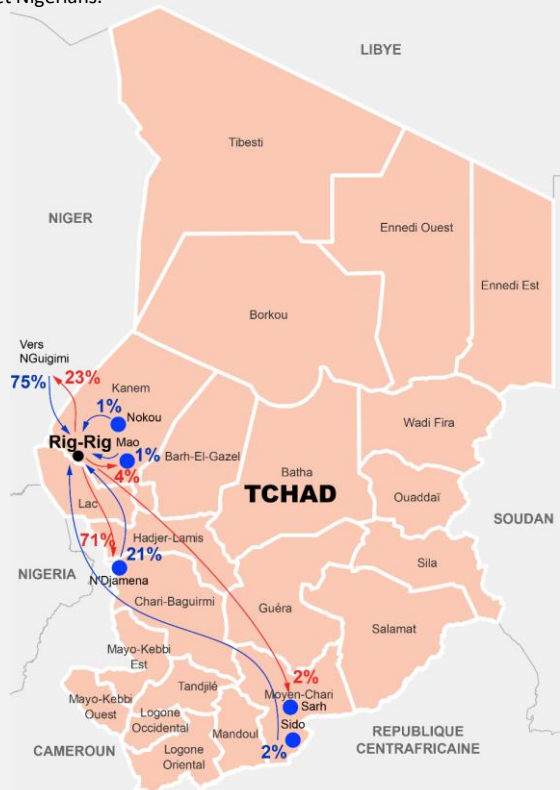


Un point de suivi est installé depuis le mois d'avril 2019 au niveau de la ville de **Rig-Rig**, où l'OIM observe les mouvements des voyageurs en transit. Cette page présente un résumé des données collectées à Rig-Rig au cours du mois d'octobre 2019.

Au cours de ce mois, la moyenne d'individus observés par jour était de 35 individus, alors qu'elle était de 33 individus au mois de septembre 2019, soit une augmentation de 6 pour cent. Mais en valeur absolue, il n'y a que 2 personnes de plus qui ont été observé sur le FMP par rapport à Septembre. La faible augmentation peut être expliquée par la fermeture de la frontière entre le Niger et le Nigeria qui a eu pour conséquence la diminution du nombre de commerçants qui passaient par Rig-Rig pour se diriger vers le Niger, puis vers le Nigeria, pour leurs activités commerciales. Les **mouvements locaux de courte durée** (47% des mouvements observés) constituaient les principaux types de mouvements observés au niveau du point de suivi de Rig-Rig. N'Guigmi au Niger (75%) et N'Djamena au Tchad (21%) étaient les principales villes de provenance des flux observés au cours de ce mois. Ces deux villes étaient aussi les principales villes de destination des voyageurs: 71 pour cent des voyageurs se dirigeaient vers N'Djamena et 23 pour cent allaient à N'Guigmi. Les voyageurs observés durant ce mois étaient en majorité des Tchadiens (93%), suivis des Nigériens (5%), des Togolais (1%) aussi quelque Burkinabé et Nigerians.

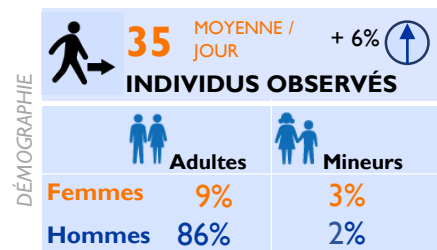
Mouvements observés pendant le mois d'octobre à Rig-Rig

-  Départ de Rig-Rig
-  Arrivée à Rig-Rig
-  FMP de Rig-Rig
-  Provenance/Destination des flux de Rig-Rig

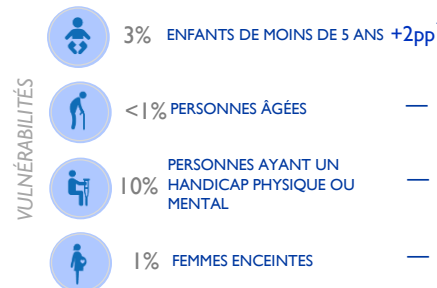


PROFILS DES VOYAGEURS

(données obtenues par observation directe et lors d'entretiens avec des chauffeurs de bus et chefs de gare)



pp: point pourcentage

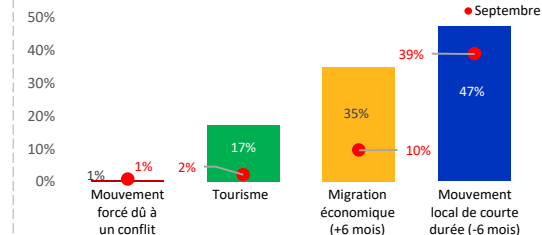


Pourcentage des flux, par provenance et destination

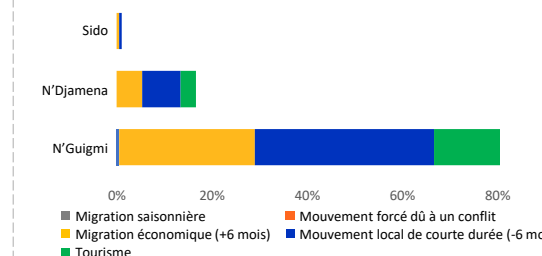
Provenance des flux	%
N'GUIGMI	75
N'DJAMENA	21
SIDO	2
NOKOU	2

Destination des flux	%
N'DJAMENA	71
N'GUIGMI (Niger)	23
MAO	4
SARH	2

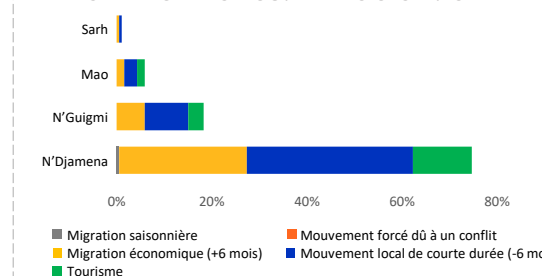
PRINCIPAUX TYPES DE MOUVEMENTS OBSERVÉS



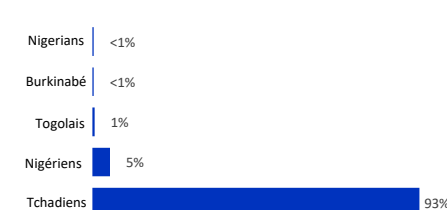
PROVENANCE DES MOUVEMENTS OBSERVÉS



DESTINATION DES MOUVEMENTS OBSERVÉS



PRINCIPALES NATIONALITÉS OBSERVÉES



Un point de suivi a été installé au cours du mois de **mai 2019** au niveau de la ville de **Sarh**, où l'OIM observe les mouvements des voyageurs en transit. Cette page présente un résumé des données collectées à Sarh au cours du mois d'octobre 2019.

Au cours de ce mois, la moyenne d'individus observés par jour était de 324 individus contre 325 en septembre. Cela représente une diminution de 0.3 pour cent par rapport au mois de septembre 2019; ce qui est négligeable. Mais en mettant ces 0.3% en perspective avec la tendance observée entre août et septembre où nous avons observé une augmentation de 7 pour cent, nous pouvons en déduire que les tendances observées en septembre se poursuivent en octobre avec les mouvements des voyageurs motivés par les récoltes et l'achat des produits agricoles. **Les mouvements locaux de courte durée (47%), les migrations économiques de plus de six mois (21%) et les migrations saisonnières (15%)** étaient les principaux types de mouvements observés au cours de cette période au point de suivi de Sarh. Sarh et Sido étaient les principales villes de provenance des flux observés au cours de ce mois avec respectivement 59 et 23 pour cent des voyageurs qui venaient de ces villes. Les principales villes de destination des voyageurs étaient Sido (41%) et Sarh (36%). Les observations faites au cours de ce mois ont montré que 86 pour cent des voyageurs étaient des adultes (53% étaient des hommes, 33% des femmes), tandis que 14 pour cent étaient des mineurs (6% de garçons et 8% de filles). Les voyageurs observés durant ce mois étaient principalement des Tchadiens (96%) suivi des Centrafricains (4%).

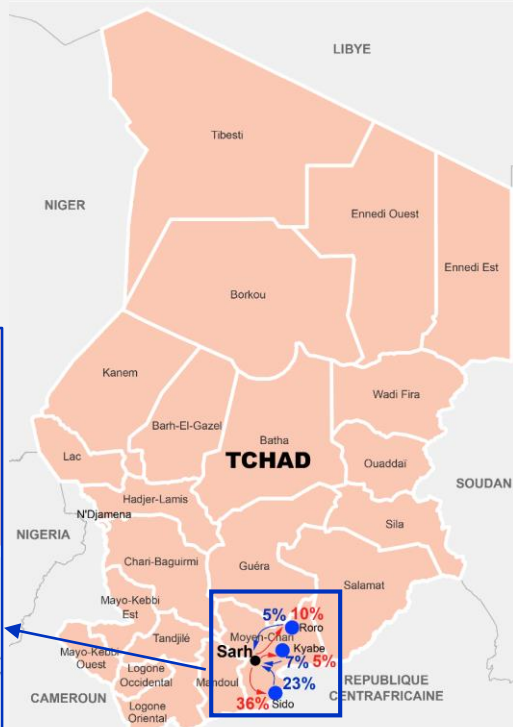
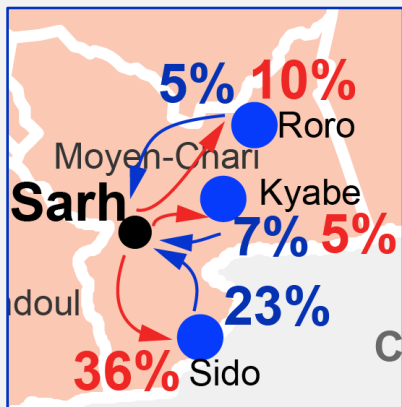
Mouvements observés pendant le mois d'octobre à Sarh

↪ Départ de Sarh

↩ Arrivée à Sarh

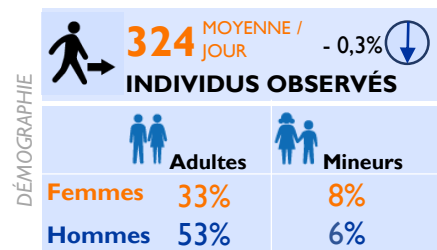
● FMP de Sarh

● Provenance/Destination des flux de Sarh

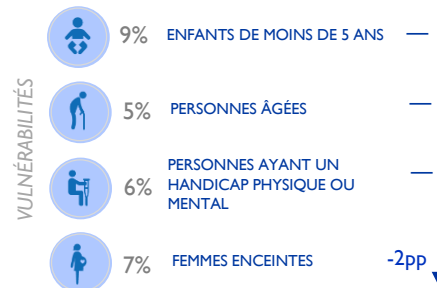


PROFILS DES VOYAGEURS

(données obtenues par observation directe et lors d'entretiens avec des chauffeurs de bus et chefs de gare)



pp: point pourcentage

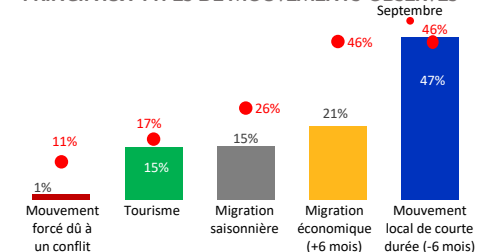


Pourcentage des flux, par provenance et destination

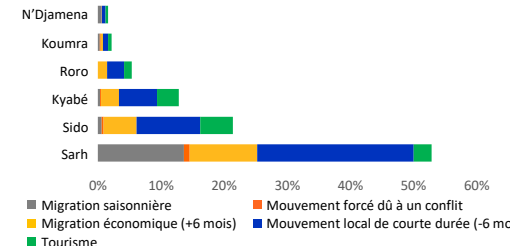
Provenance des flux	%
SARH	59
SIDO	23
KYABE	7
AUTRES	11

Destination des flux	%
SIDO	41
SARH	36
RORO	10
AUTRES	13

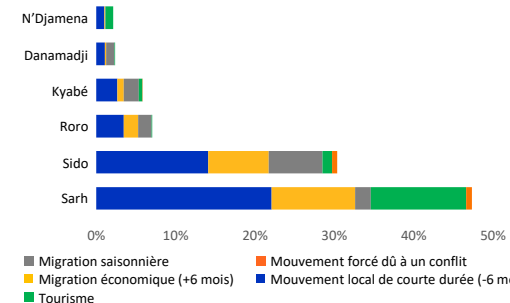
PRINCIPAUX TYPES DE MOUVEMENTS OBSERVÉS



PROVENANCE DES MOUVEMENTS OBSERVÉS



DESTINATION DES MOUVEMENTS OBSERVÉS



PRINCIPALES NATIONALITÉS OBSERVÉES

