

L'OIM travaille avec les autorités nationales, locales et des partenaires locaux, afin de mieux comprendre et connaître les mouvements migratoires à travers l'Afrique de l'Ouest et du Centre. Le suivi des flux de population (FMP) est une activité qui permet de quantifier et de qualifier les flux, les profils des migrants, les tendances et les routes migratoires sur un point d'entrée, de transit ou de sortie donné. En Guinée, cinq points de suivi ont été installés depuis avril 2017 dans les localités frontalières avec le Mali et le Sénégal dont trois sont actifs à ce jour. Il s'agit des localités de Kouremalé, Nafadji et Boundoufourdou où l'on observe les mouvements des voyageurs. Cette infographie est un résumé des données collectées sur l'ensemble des points de suivi au cours du mois de septembre 2019.



La moyenne journalière du nombre d'individus observés (1 516) sur l'ensemble des points de suivi actifs sur le territoire a augmenté de 26 pour cent par rapport au mois d'août 2019.

La hausse des flux au cours du mois s'explique notamment par la reprise des cours. Par ailleurs, le démarrage des activités d'exploitation d'or dans les zones de Siguiri dû à la fin de l'hivernage a également contribué à cette augmentation.

Les principaux mouvements migratoires observés étaient la migration économique de long-terme (47% des individus observés), la migration de court-terme (40%), la migration saisonnière (9%) et le tourisme (2%). Les principales nationalités observées au cours de ce mois étaient les Guinéens (66%) et les Maliens (8%).

Deux principaux moyens de transport ont été identifiés au cours du mois: la voiture (73% des flux) et le bus (26% des flux).

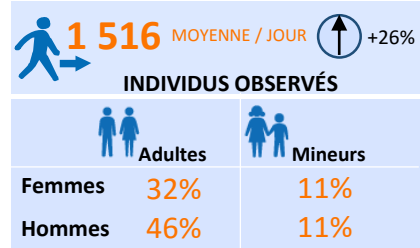
Parmi les voyageurs, la proportion des mineurs non accompagnés observés sur l'ensemble des points de suivi des flux par rapport au mois passé a augmenté de 1 pour cent. Au cours du mois de septembre, Bamako, Conakry, Siguiri et Kankan ont été les principales villes de départ et Manda, Conakry, Labé et Dakar ont été les principales destinations ayant enregistré plus de 1 000 voyageurs.

**MÉTHODOLOGIE** Le suivi des flux de population (Flow Monitoring, FM) est un exercice qui vise à identifier les zones de forte mobilité interne et transfrontalière et à mieux comprendre les caractéristiques des flux migratoires. Les zones de forte mobilité sont identifiées à l'échelle du pays. Les équipes DTM conduisent ensuite un travail auprès des informateurs clés pour identifier des points de transit stratégiques. Les enquêteurs collectent les données auprès des informateurs clés présents aux points de suivi des flux (FMP): il peut s'agir du personnel des gares routières, de fonctionnaires de police ou de douane, des chauffeurs de bus ou des migrants eux-mêmes. Un questionnaire de base associé à des observations directes permet de collecter des données désagrégées par sexe et nationalité. Dans les trois zones, les points de suivi des flux ont été choisis après consultation avec les acteurs nationaux et locaux impliqués dans la gestion des migrations en Guinée, en fonction de sa localisation et des caractéristiques propres aux flux transitant dans ces espaces. La collecte de données se fait de manière quotidienne de 8h à 18h.

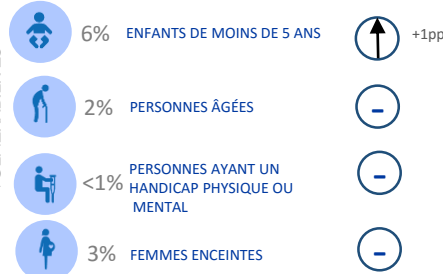
**LIMITES** Les données utilisées dans le cadre de cette analyse sont des estimations et ne représentent qu'une partie des flux observés. La couverture spatiale et temporelle de ces enquêtes est partielle et, bien que la collecte des données se fasse de manière quotidienne et sur des périodes où les flux sont importants, la couverture spatiale et temporelle de ces enquêtes reste partielle. Aucune information n'est collectée sur les flux existant hors des plages horaires couvertes, et les données recueillies ne prennent pas en compte les flux de voyageurs transitant en dehors des zones couvertes.

### PROFIL DÉMOGRAPHIQUE

(obtenue par observation directe et lors d'entretiens avec des chauffeurs de bus et chefs de gare)



DÉMOGRAPHIE



VULNÉRABILITÉS

Variations calculées par rapport aux données du mois précédent

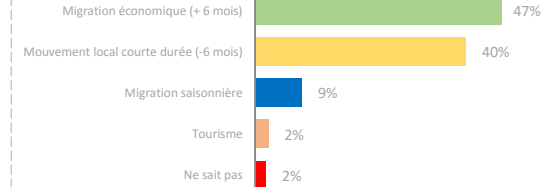
Provenances des transports	%	Variation (pp)
GUINÉE	53	+2
MALI	29	-
SÉNÉGAL	14	-1
GAMBIE	3	-1
AUTRES PAYS	1	-
Destinations des transports	%	Variation (pp)
GUINÉE	46	-2
MALI	29	+1
SÉNÉGAL	20	-
GAMBIE	3	-
AUTRES PAYS	2	+1

PROVENANCE ET DESTINATION

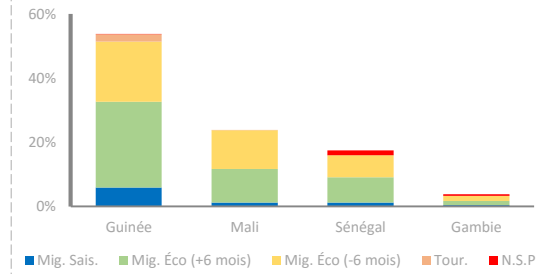
### PROFIL DES VOYAGEURS

(obtenue par observation directe et lors d'entretiens avec des chauffeurs de bus et chefs de gare)

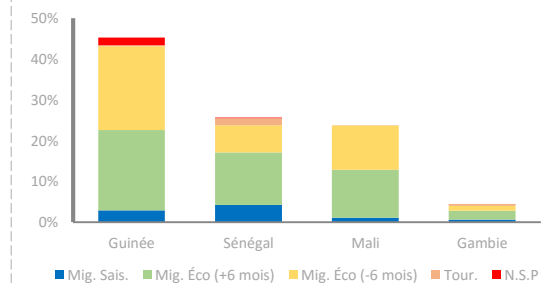
#### TYPES DE MOUVEMENTS OBSERVÉS



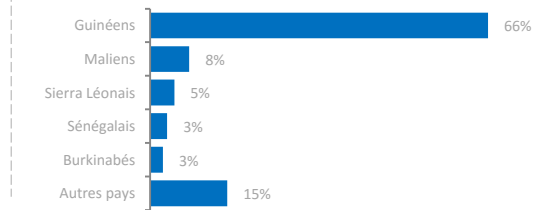
#### PROVENANCE DES DIFFÉRENTS MOUVEMENTS OBSERVÉS

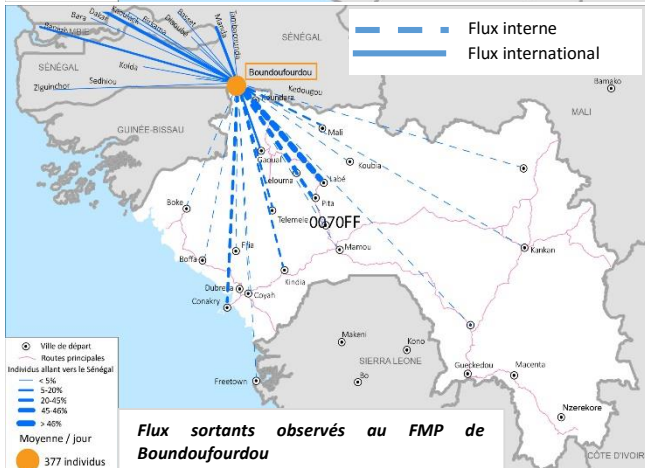
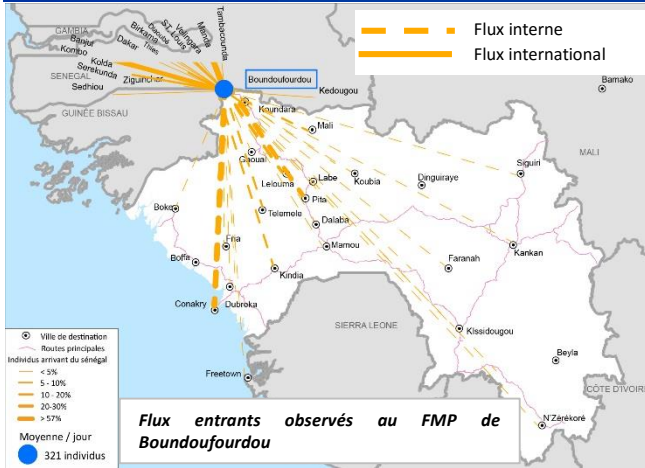


#### DESTINATION DES DIFFÉRENTS MOUVEMENTS OBSERVÉS



#### NATIONALITÉS OBSERVÉES





La moyenne journalière du nombre d'individus observés (766) au point de suivi des flux de Boundoufourdou a augmenté de 11 pour cent par rapport au mois d'août 2019.

Cette légère augmentation s'explique par la fin des travaux champêtres, ainsi que par la reprise des cours.

Deux moyens de transport ont été identifiés: la voiture (86% des flux) et le bus (14% des flux). Les principales nationalités observées au cours de ce mois étaient les Guinéens (92%), les Sénégalais (5%) et les Sierra-Léonais (2%).

Les principaux mouvements migratoires observés étaient la migration de long-terme (47%), la migration de court-terme (32%), la migration saisonnière (13%) et le tourisme (4%).

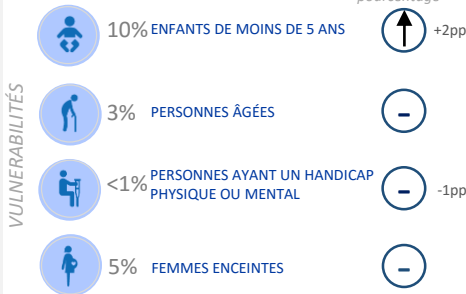
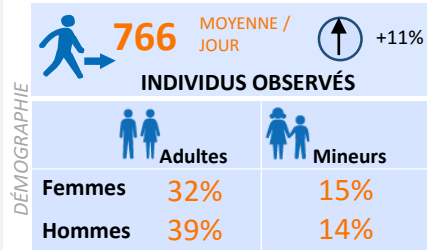
Les Guinéens (92%), les Sénégalais (5%), les Sierra Léonais (2%) et les Gambiens (1%) ont été les principales nationalités observées au cours de ce mois.

La proportion des mineurs non accompagnés observés au niveau du point de suivi des flux a augmenté de 2 pour cent, tandis que la proportion de femmes enceintes est restée stable.

Au cours du mois de septembre, Labé, Dakar, Conakry, Manda, Pita et Banjul ont été les principales villes de départ. Parallèlement, les villes de Manda, Conakry, Labé et Dakar figuraient parmi les principales destinations ayant enregistré plus de 1 000 passagers.

### PROFIL DÉMOGRAPHIQUE

(obtenu par observation directe et lors d'entretiens avec des chauffeurs de taxi et de bus)



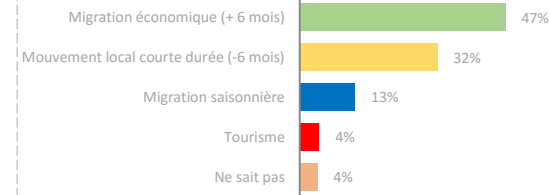
Variations calculées par rapport aux données du mois précédent

Provenances des transports	%	Variation (pp)
GUINÉE	59	+4
SÉNÉGAL	34	-2
GAMBIE	7	+1
Destinations des transports	%	Variation (pp)
SÉNÉGAL	51	+4
GUINÉE	40	-4
GAMBIE	9	+1

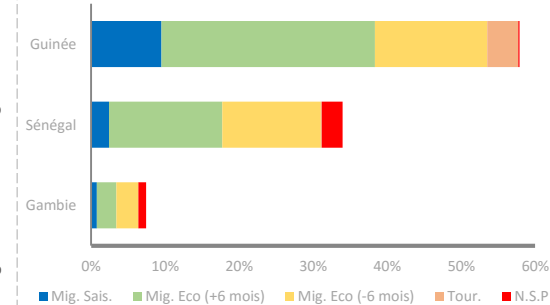
### PROFIL DES VOYAGEURS

(obtenu par observation directe et lors d'entretiens avec des chauffeurs de bus et chefs de gare)

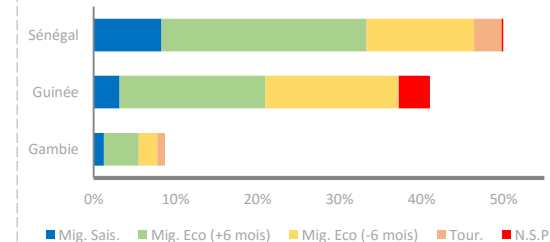
TYPES DE MOUVEMENTS OBSERVÉS



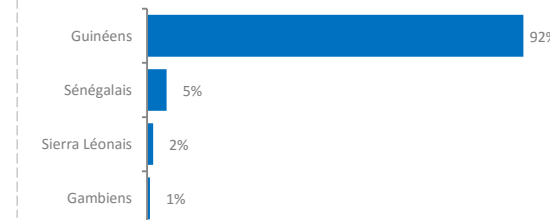
PROVENANCE DES DIFFÉRENTS MOUVEMENTS OBSERVÉS



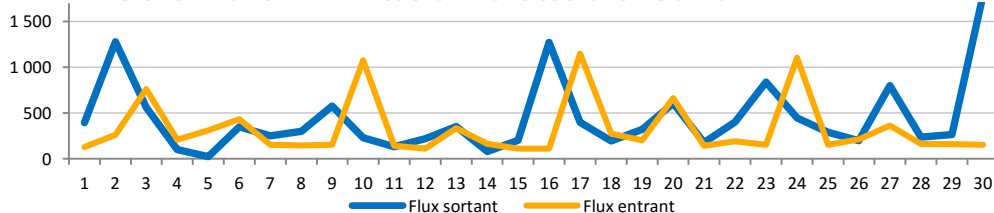
DESTINATION DES DIFFÉRENTS MOUVEMENTS OBSERVÉS

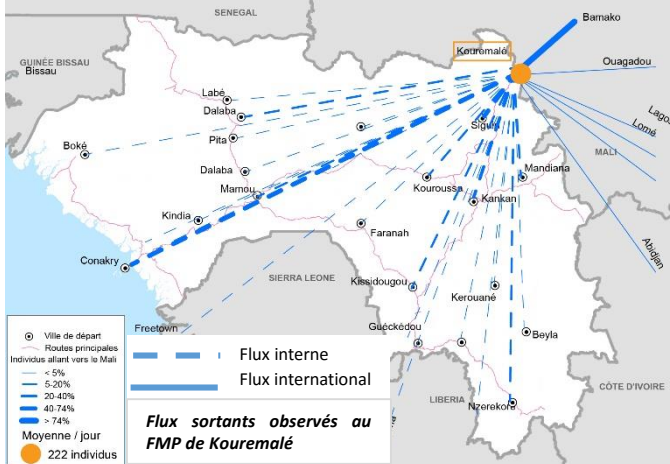
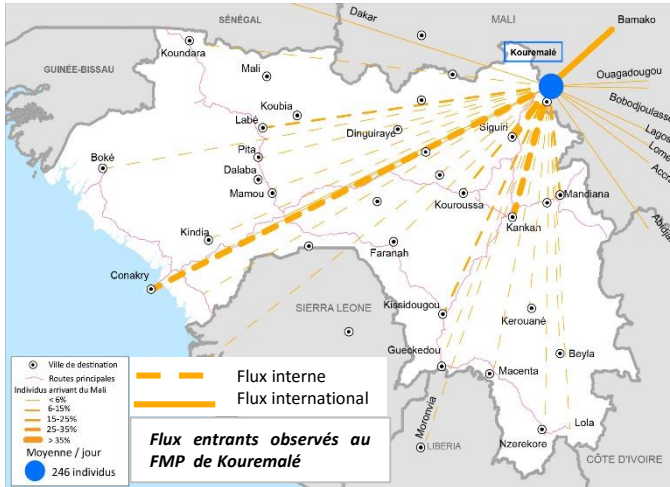


NATIONALITÉS OBSERVÉES

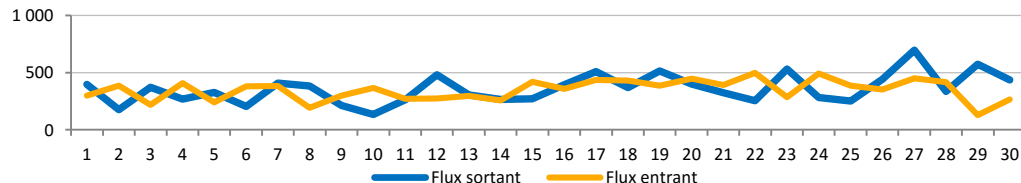


### ÉVOLUTION DES FLUX D'INDIVIDUS OBSERVÉS AU COURS DU MOIS DE SEPTEMBRE





### ÉVOLUTION DES FLUX D'INDIVIDUS OBSERVÉS AU COURS DU MOIS DE SEPTEMBRE



La moyenne journalière du nombre d'individus observés (706) au point de suivi des flux de Kouremalé a augmenté de 49 pour cent par rapport au mois d'août 2019.

La hausse des flux au cours du mois s'explique principalement par la reprise des cours. Par ailleurs, le démarrage des activités d'exploitation d'or dans les zones de Siguiri dû à la fin de l'hivernage a également contribué à cette augmentation.

Durant le mois de septembre, deux modes de transport ont été identifiés: la voiture (61% des flux) et le bus (39% des flux).

La proportion des mineurs non accompagnés et celle des femmes enceintes observés au niveau du point de suivi des flux sont restées stables au courant du mois de septembre.

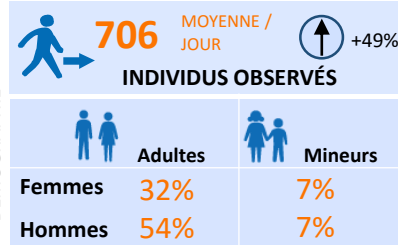
Les Guinéens (37%), les Maliens (15%), les Sierra Léonais (8%), les Burkinabés (5%), les Ivoiriens (5%), les Ghanéens (4%), les Nigériens (4%) et Libériens (4%) ont été les principales nationalités observées au cours de ce mois.

Les mouvements migratoires observés étaient la migration de court-terme (52%), la migration de long-terme (47%) et la migration saisonnière (1%).

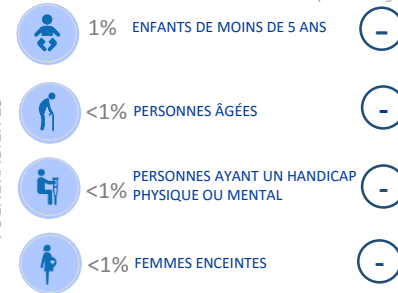
Au cours du mois de septembre, les principales villes de destination et de départ ont été Bamako (61%), Siguiri (15%), Conakry (12%) et Kankan (12%).

### PROFIL DÉMOGRAPHIQUE

(obtenue par observation directe et lors d'entretiens avec des chauffeurs de taxi et de bus)



DÉMOGRAPHIE



VULNERABILITÉS

Variations calculées par rapport aux données du mois précédent

Provenances des transports	%	Variation (pp)
GUINÉE	49	-
MALI	49	-
AUTRES PAYS	2	-

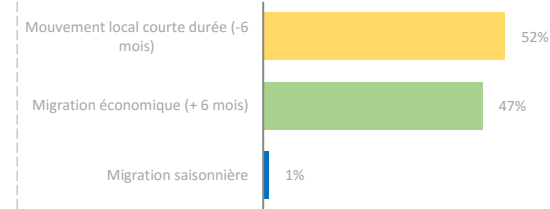
Destinations des transports	%	Variation (pp)
GUINÉE	50	-
MALI	48	+1
AUTRES PAYS	2	+1

PROVENANCE ET DESTINATION

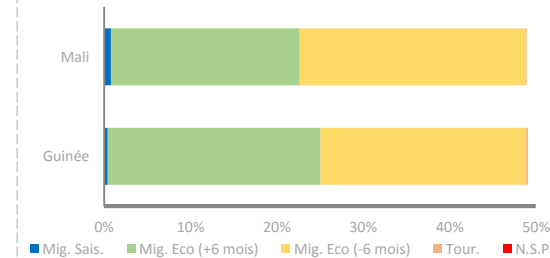
### PROFIL DES VOYAGEURS

(obtenue par observation directe et lors d'entretiens avec des chauffeurs de taxi et de bus)

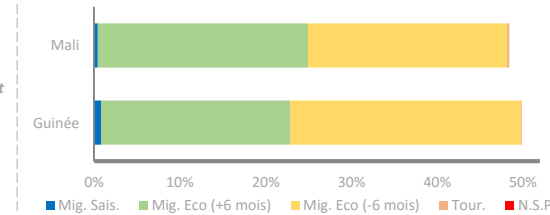
#### TYPES DE MOUVEMENTS OBSERVÉS



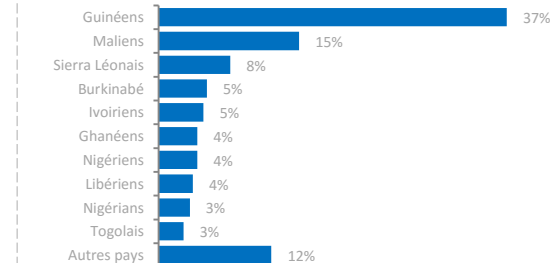
#### PROVENANCE DES DIFFÉRENTS MOUVEMENTS OBSERVÉS



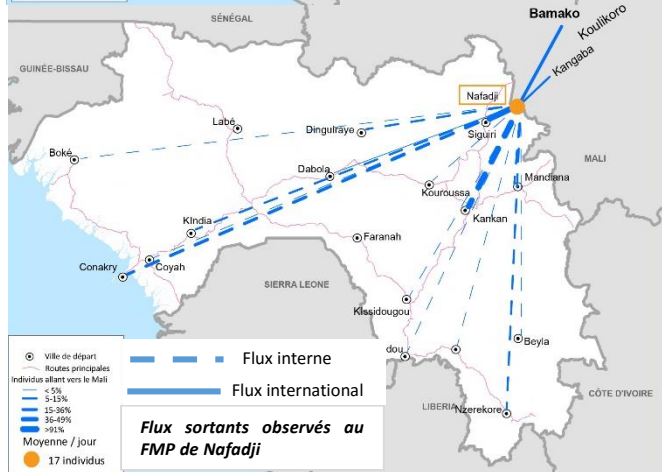
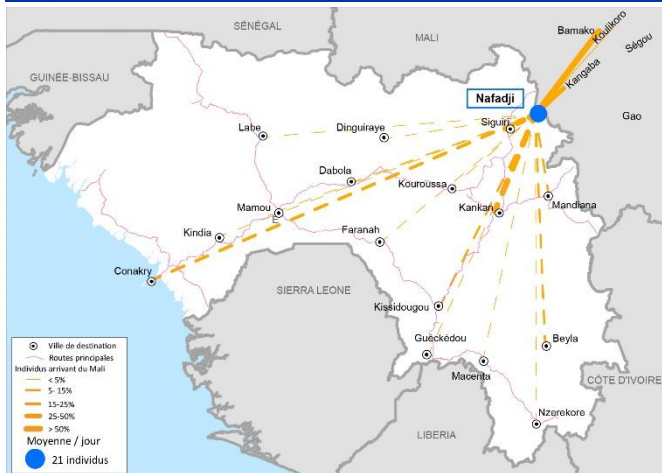
#### DESTINATION DES DIFFÉRENTS MOUVEMENTS OBSERVÉS



#### NATIONALITÉS OBSERVÉES







La moyenne journalière du nombre d'individus observés (44) au point de suivi des flux de Nafadji a augmenté de 19 pour cent par rapport au mois d'août 2019.

Durant le mois de septembre, quatre principaux modes de transports ont été identifiés : les taxis (44%), les bus (39%), les motos (8%), les camions (6%) et les autres moyens de transport (3%).

Les Guinéens (61%), les Maliens (21%), les Burkinabés (4%), les Nigériens (4%), les Ivoiriens (3%), les Ghanéens (2%) et les Sierra Léonais (2%) ont été les principales nationalités observées au cours de ce mois.

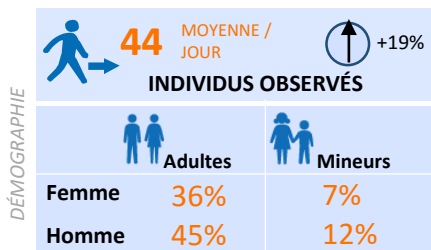
Les principaux mouvements migratoires observés étaient la migration économique de long-terme (40%), la migration saisonnière (33%) et la migration de court terme (26%).

Parmi les voyageurs, la proportion des mineurs non accompagnés observée au niveau du point de suivi des flux est restée stable et celle des femmes enceintes a augmenté de 2 pour cent.

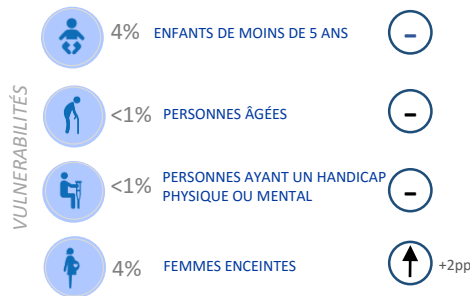
Au cours du mois de septembre, les principales villes de départ et de destination pour les flux entrants et sortants ont été Bamako, Siguiri, Kankan et Conakry.

### PROFIL DÉMOGRAPHIQUE

(obtenu par observation directe et lors d'entretiens avec des chauffeurs de taxi et de bus)



pp: point pourcentage



Variations calculées par rapport aux données du mois précédent

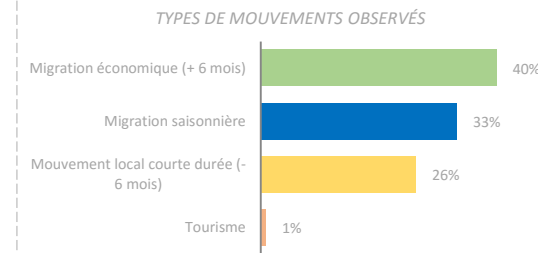
Provenances des transports	%	Variation (pp)
GUINÉE	51	+1
MALI	48	+2
AUTRES PAYS	1	+1

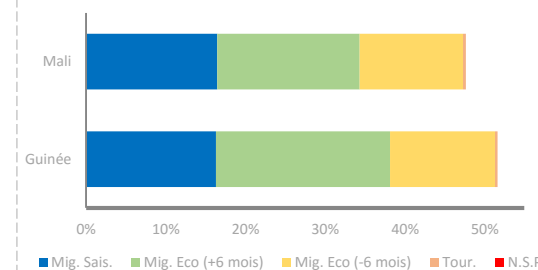
Destinations des transports	%	Variation (pp)
MALI	50	-
GUINÉE	49	-1
AUTRES PAYS	1	+1

### PROFIL DES VOYAGEURS

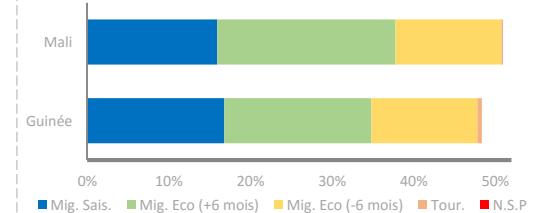
(obtenu par observation directe et lors d'entretiens avec des chauffeurs de taxi et de bus)



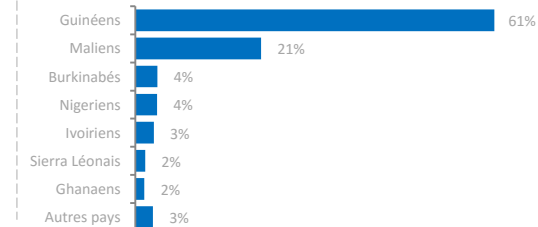
### PROVENANCE DES DIFFÉRENTS MOUVEMENTS OBSERVÉS



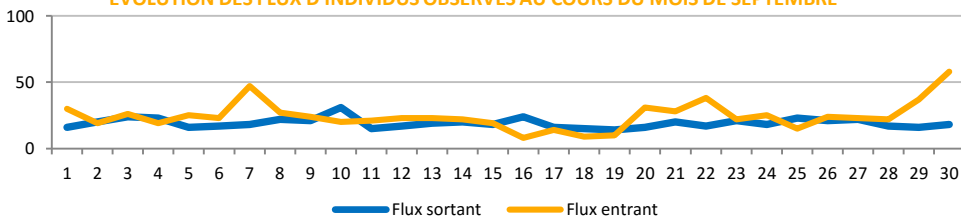
### DESTINATION DES DIFFÉRENTS MOUVEMENTS OBSERVÉS



### NATIONALITÉS OBSERVÉES



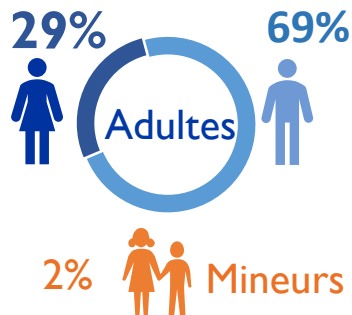
### ÉVOLUTION DES FLUX D'INDIVIDUS OBSERVÉS AU COURS DU MOIS DE SEPTEMBRE



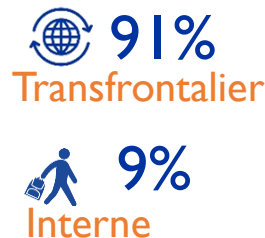
Ce dashboard présente les données des résultats de suivi des flux réalisés en Guinée entre Juillet et septembre 2019.

**3 172**  
ENQUÊTES

## DÉMOGRAPHIE

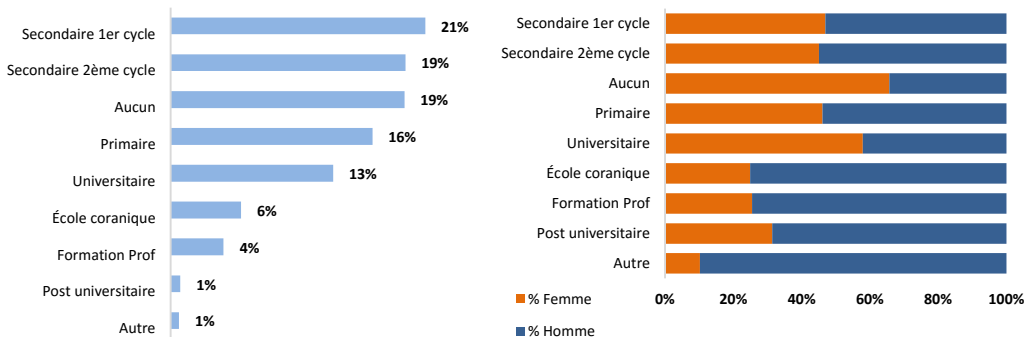


## TYPE DE MOUVEMENT

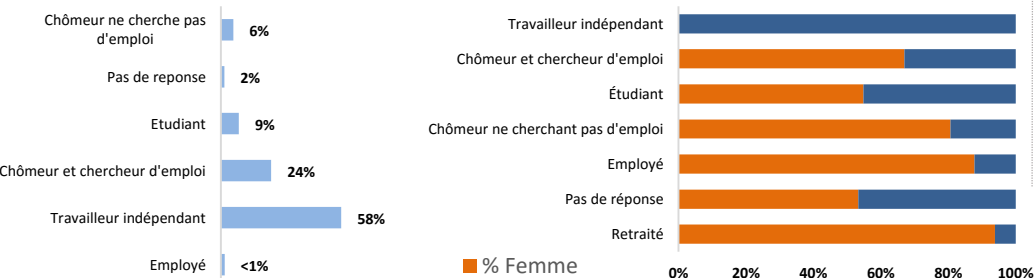


**Voyage transfrontalier :** Le pays de destination finale de la personne interrogée est différent de son pays de départ.  
**Mouvement interne :** La personne interrogée voyage à l'intérieur d'un même pays.

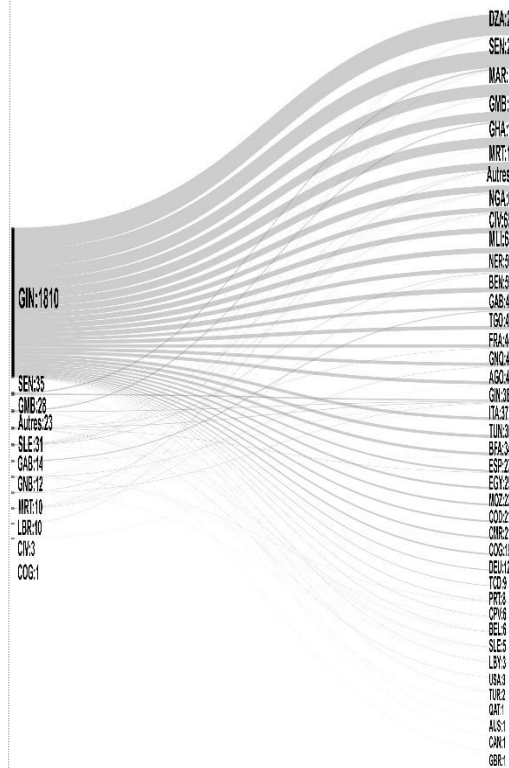
## ÉDUCATION



## STATUT PROFESSIONNELLE AVANT LE DÉPART



## PAYS DE DÉPART ET DESTINATION PRÉVUE\*



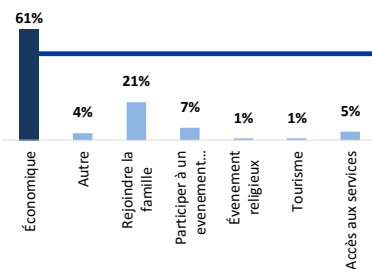
## DURÉE DU VOYAGE À CE JOUR \*\*



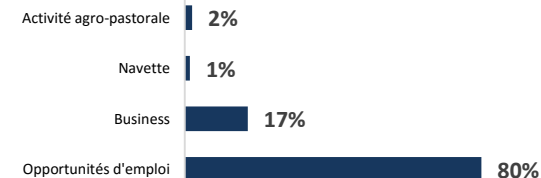
## DIFFICULTÉS RAPPORTÉES



## RAISONS DE DÉPART



## RAISONS ÉCONOMIQUES (DETAILS)



\* Les chiffres présentés dans ce graphique se réfèrent au nombre de personnes interrogées.

\*\* Les pourcentages ont été arrondis et ne s'additionnent pas forcément à 100%