

L'OIM travaille avec les autorités nationales, locales et des partenaires locaux dans le but de mieux comprendre les mouvements migratoires à travers l'Afrique de l'Ouest et du Centre. Le suivi des flux de populations est une activité qui vise à quantifier les flux, à identifier les tendances, à définir les profils des voyageurs et à retracer les routes migratoires sur un point d'entrée, de transit ou de sortie donné. Au Burkina Faso, des points de suivi des flux (FMP) sont installés sur plusieurs lieux de transit importants de Ouagadougou depuis février 2017. D'autres points ont été installés à Dori/Seytenga en février 2018, à Kantchari en mars 2018, ainsi qu'à Faramana et Yendéré en avril 2018.

Au cours du mois de septembre 2019, les motifs de déplacement des personnes transitant par les points de suivi des flux ont été: la migration saisonnière* (35%), les mouvements locaux de courte durée* (32%), la migration économique de plus de six mois* (30%) et le tourisme (3%).

Les Burkinabés (63%), les Nigériens (26%), les Maliens (7%), les Ivoiriens (2%) et les Togolais (1%) ont été les principales nationalités observées aux différents points de suivi des flux au cours de ce mois.



*DÉFINITION DE CONCEPTS

La migration saisonnière se réfère à des groupes qui transitent pour des activités spécifiques (récoltes, mines) durant certaines périodes de l'année.

La migration économique fait référence aux personnes qui prévoient de voyager ou vivre loin de leur résidence habituelle pour une durée supérieure à six mois.

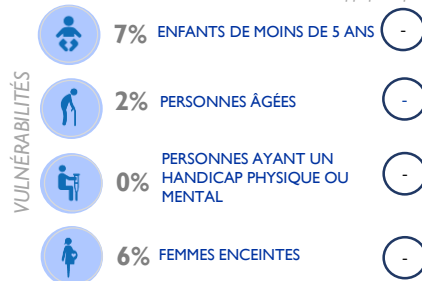
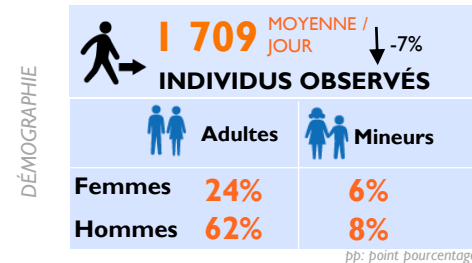
Les mouvements locaux de courte durée font référence aux personnes qui effectuent des déplacements courts dans un rayon limité (marchés, événements familiaux).

MÉTHODOLOGIE Le suivi des flux de population est un travail d'enquêtes qui vise à mettre en lumière les zones particulièrement sujettes aux migrations transfrontalières et intrarégionales. En premier lieu, les zones de forte mobilité sont identifiées à l'échelle du pays. Les équipes DTM conduisent ensuite un travail au niveau local pour identifier des points de transit stratégiques. Les enquêteurs collectent les données auprès des informateurs clés présents sur le point de suivi des flux: il peut s'agir du personnel des gares routières, des fonctionnaires de la police ou de la douane, des chauffeurs de bus ou des migrants eux-mêmes. Un questionnaire de base combiné à des observations directes permet de collecter des données désagrégées par sexe et nationalité. Les points de suivi des flux ont été choisis après consultation avec les acteurs nationaux et locaux impliqués dans la gestion des migrations au Burkina Faso, en fonction de la localisation et des caractéristiques propres aux flux transitant dans ces espaces. La collecte des données se fait de manière quotidienne du lundi au vendredi sur des plages horaires où les flux sont les plus importants.

LIMITES Les données utilisées dans le cadre de cette analyse sont des estimations et ne représentent qu'une partie des flux existants. La couverture spatio-temporelle de ces enquêtes est partielle et la collecte des données reste limitée à l'échelle de la journée bien qu'elle se fasse de manière quotidienne et sur des périodes où les flux sont importants. Enfin, aucune donnée n'est collectée sur les flux existant en dehors des plages horaires couvertes. Les données sur les vulnérabilités sont basées sur des observations directes des enquêteurs et ne doivent être comprises qu'à titre indicatif.

PROFIL DES VOYAGEURS

(obtenues par observation directe et lors d'entretiens avec des chauffeurs de bus et chefs de gare)

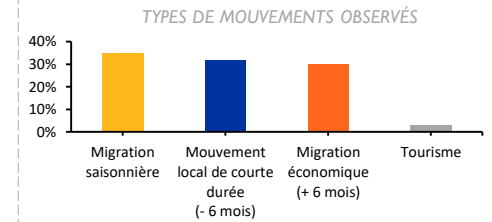


Variations calculées par rapport aux données du mois précédent

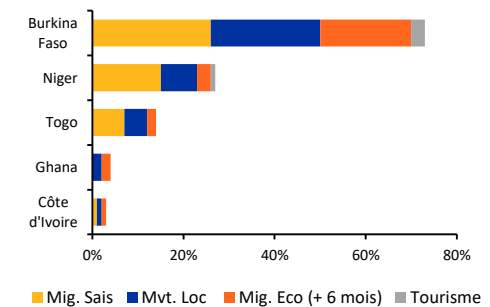
PROVENANCE ET DESTINATION

Provenance des passagers	%	Variation (pp)
BURKINA FASO	81	-2
NIGER	8	+2
TOGO	6	-
GHANA	3	-
CÔTE D'IVOIRE	2	-

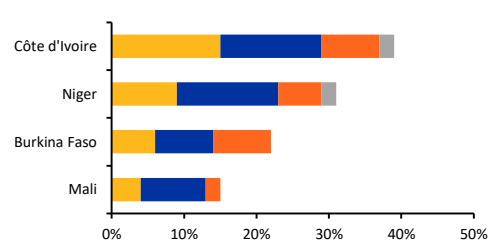
Destination des passagers	%	Variation (pp)
CÔTE D'IVOIRE	40	-5
NIGER	27	-
BURKINA FASO	19	+2
MALI	14	+3



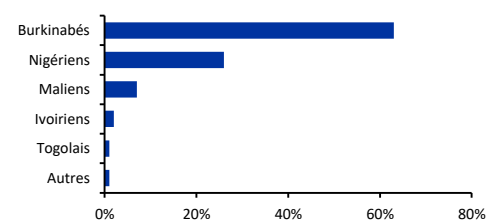
PROVENANCE DES DIFFÉRENTS MOUVEMENTS OBSERVÉS

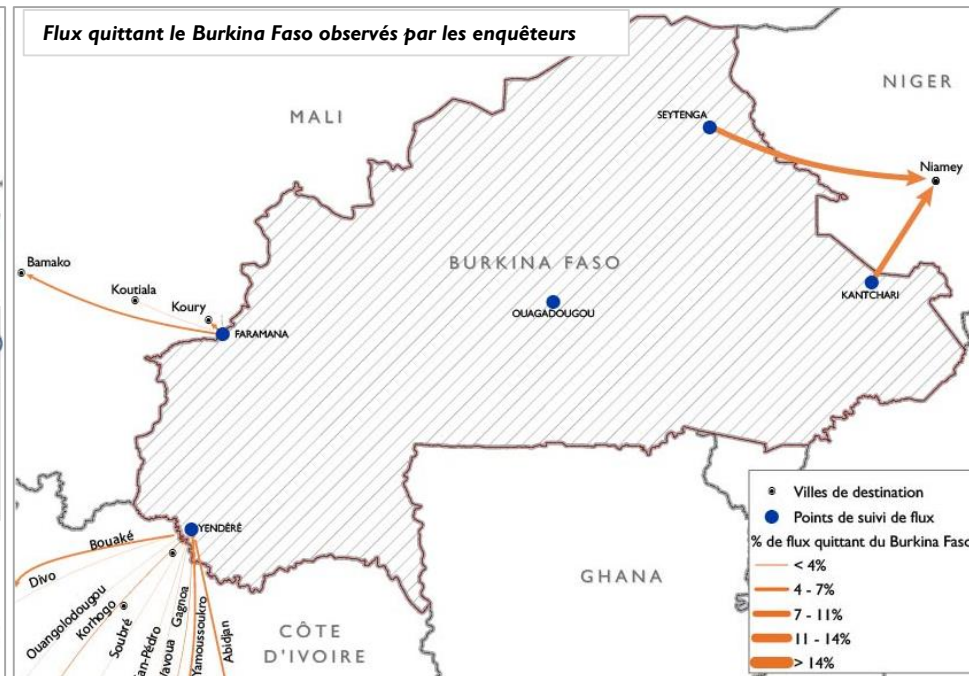
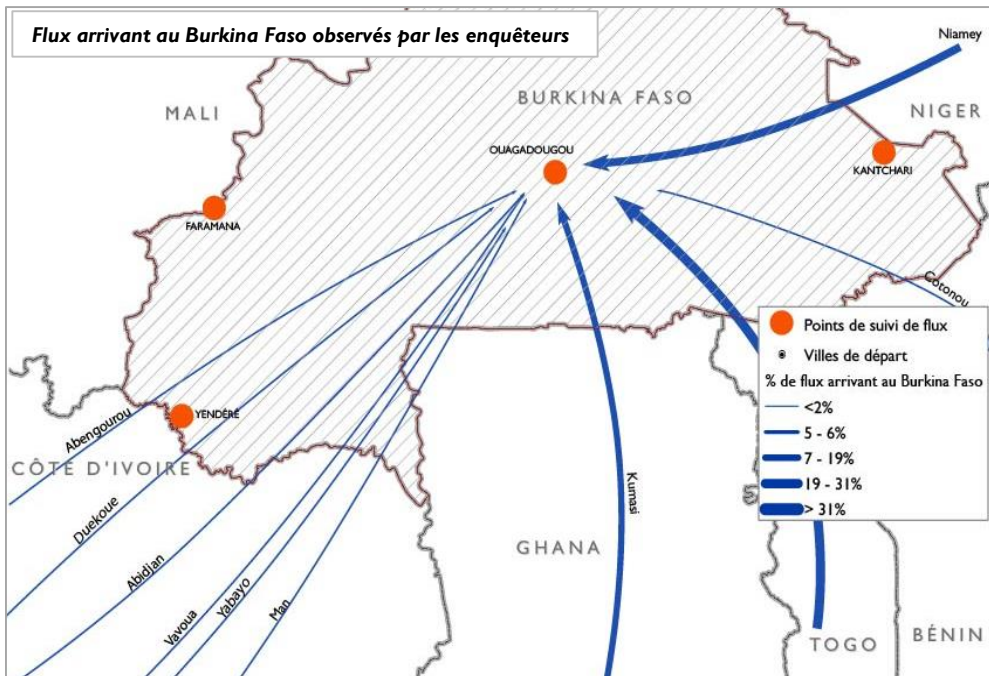


DESTINATION DES DIFFÉRENTS MOUVEMENTS OBSERVÉS



PRINCIPALES NATIONALITÉS OBSERVÉES

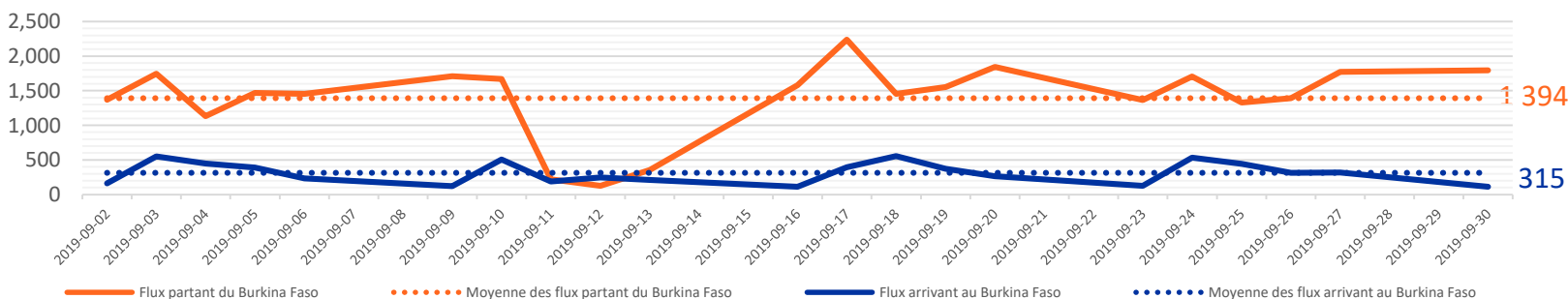




Source : ESRI. Les cartes de ce rapport ne sont fournies qu'à titre d'illustration. Les représentations ainsi que l'utilisation des frontières et des noms géographiques sur ces cartes peuvent comporter des erreurs et n'impliquent ni jugement sur le statut légal d'un territoire, ni reconnaissance ou acceptation officielles de ces frontières de la part de l'OIM.

ÉVOLUTION DES FLUX D'INDIVIDUS OBSERVÉS AU COURS DU MOIS DE SEPTEMBRE 2019

Les baisses constatées du 10 au 15 septembre correspondent à un contournement des flux de l'axe reliant Niangoloko à Abidjan passant par le Sud-Ouest du pays. Ce contournement serait dû au mauvais état de la route principale.



Toutes les données incluses dans ce rapport sont basées sur des estimations. L'OIM ne présente aucune garantie, ne formule aucune observation quant au caractère opportun, à la pertinence, l'exactitude, la fiabilité, la qualité ou l'exhaustivité des données figurant dans ce rapport.

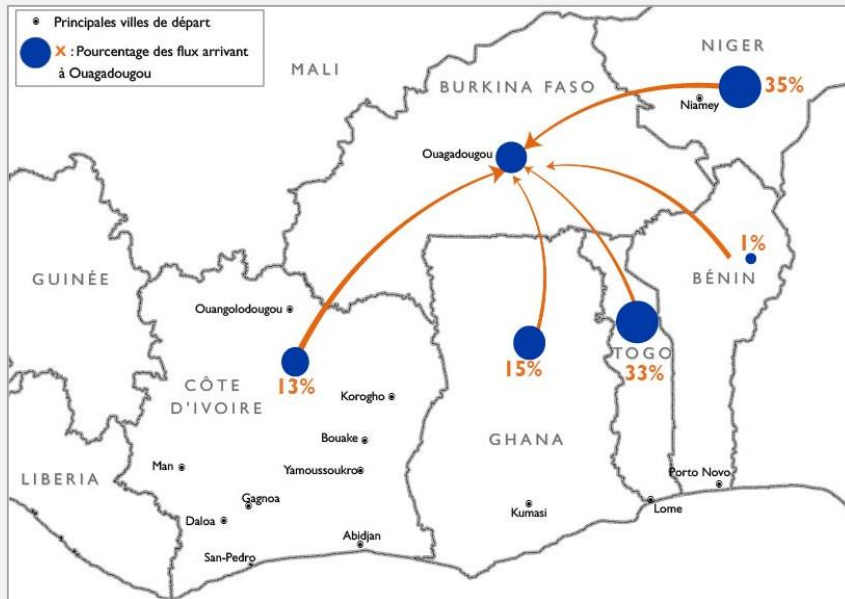
Le point de suivi des flux de **OUGADOUGOU** observe les **flux transfrontaliers qui arrivent** au Burkina Faso en provenance des pays frontaliers. L'OIM, par le biais de ses équipes sur le terrain, a déployé l'outil de suivi des flux afin de mieux comprendre les caractéristiques des flux transitant par ce FMP, pour apporter une éventuelle assistance sur les différentes routes migratoires identifiées. Le FMP de Ouagadougou collecte des données des groupes arrivant de l'étranger depuis **février 2017** par le biais de **trois** énumérateurs.

La moyenne journalière du nombre d'individus observés au cours du mois de septembre a connu une baisse de 0,6 pour cent par rapport au mois d'août. Cette baisse serait due à la fin de saison hivernale qui a occasionné une diminution des mouvements pour les activités agricoles.

Au cours du mois de septembre, la **migration économique de plus de six mois** (36%), les **mouvements locaux de courte durée** (35%) et la **migration saisonnière** (29%) ont été les motifs de mouvement des individus observés au niveau du point de suivi des flux.

Au cours de cette même période, les villes de Niamey (Niger), Lomé (Togo), Kumassi (Ghana), Abidjan (Côte d'Ivoire) et Cotonou (Bénin) ont été les principales villes de départ des individus passant par Ouagadougou.

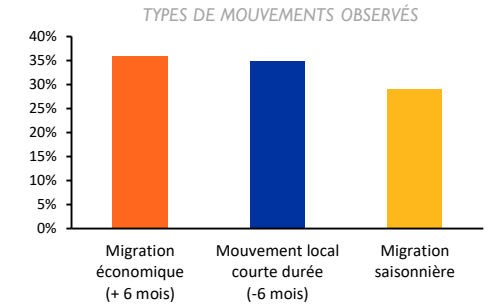
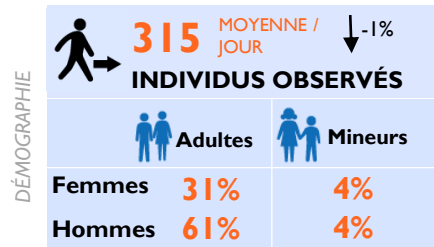
Les Burkinabés (54%), les Nigériens (25%), les Togolais (8%), les Béninois (4%), les Ghanéens (3%), les Maliens (2%) et les Ivoiriens (2%) ont été les principales nationalités observées au cours de ce mois.



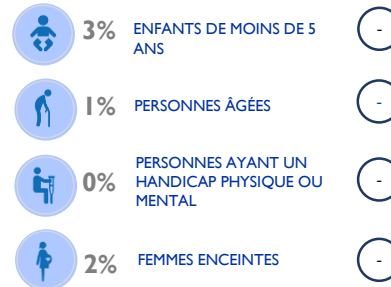
Avertissement : Les représentations ainsi que l'utilisation des frontières et des noms géographiques sur ces cartes peuvent comporter des erreurs et n'impliquent ni jugement sur le statut légal d'un territoire, ni reconnaissance ou acceptation officielle de ces frontières de la part de l'OIM.

PROFIL DES VOYAGEURS

(obtenues par observation directe et lors d'entretiens avec des chauffeurs de bus et chefs de gare)



pp: point pourcentage

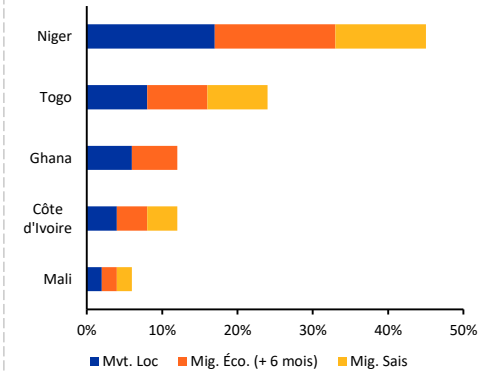


Au cours de cette période, l'observation des flux a permis d'identifier les vulnérabilités suivantes: les enfants de moins de cinq ans (3%), les personnes âgées (1%) et les femmes enceintes (2%).

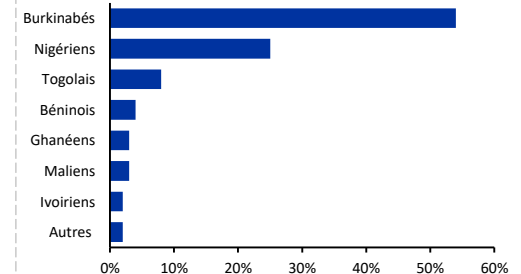
Variations calculées par rapport aux données du mois précédent

Provenance des passagers	%	Variation (pp)
NIGER	38	+4
TOGO	33	-1
GHANA	15	-5
CÔTE D'IVOIRE	13	+2
BÉNIN	1	+1

PROVENANCE DES DIFFÉRENTS MOUVEMENTS OBSERVÉS



PRINCIPALES NATIONALITÉS OBSERVÉES



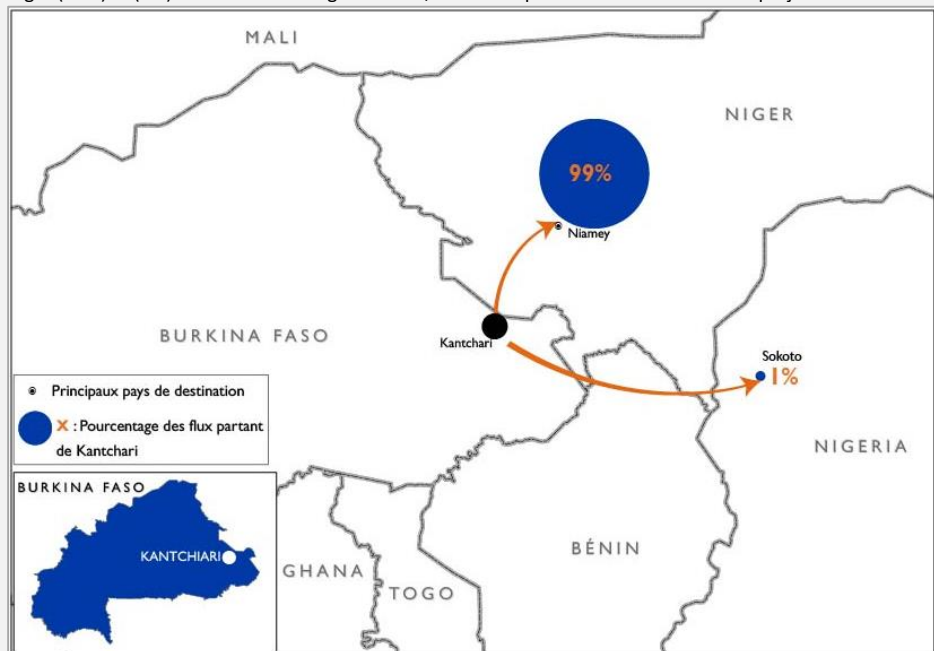
Le point de suivi des flux de **KANTCHARI** observe les **flux transfrontaliers** quittant le Burkina Faso en direction du Niger. Le FMP de Kantchari collecte des données depuis **mars 2018** par le biais de **trois** énumérateurs. Kantchari est une ville frontalière avec le Niger par laquelle passent également d'importants flux transitoires depuis le Bénin, le Togo et le Nigéria.

La moyenne journalière du nombre d'individus observés au cours du mois de septembre a connu une baisse de 8 pour cent par rapport au mois d'août. Cette baisse serait en partie due à un contournement des flux causé par le mauvais état de la route principale vers le tronçon Seytenga (Burkina Faso) - Niger.

Au cours du mois de septembre, les motifs de déplacement des personnes ont été les suivants: les **mouvements locaux de courte durée** représentent le principal flux observé en ce point (56%), suivi des **migrations saisonnières** (30%), des **migrations économiques de plus de six mois** (11%) et du tourisme (3%).

Les Nigériens (84%), les Burkinabés (8%), les Maliens (6%), les Ghanéens (1%) et les Sénégalais (1%) ont été les principales nationalités observées au cours du mois de septembre sur ce FMP.

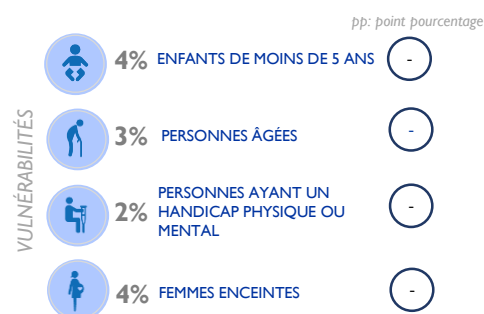
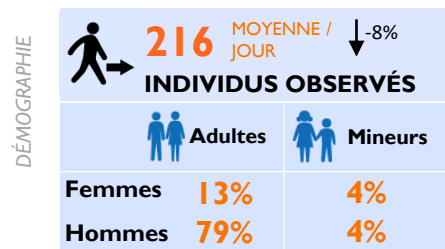
Au cours de cette même période, la majorité des individus observés se dirigeait vers la ville de Niamey au Niger (99%) et (1%) vers Sokoto au Nigéria. Enfin, toutes les personnes observées se déplaçaient en bus.



Avertissement : Les représentations ainsi que l'utilisation des frontières et des noms géographiques sur ces cartes peuvent comporter des erreurs et n'impliquent ni jugement sur le statut légal d'un territoire, ni reconnaissance ou acceptation officielle de ces frontières de la part de l'OIM.

PROFIL DES VOYAGEURS

(obtenues par observation directe et lors d'entretiens avec des chauffeurs de bus et chefs de gare)



Au cours de cette période, des personnes présentant des vulnérabilités ont été observées au point de suivi des flux de Kantchari; ce sont principalement des femmes enceintes (4%), des enfants de moins de cinq ans (4%) des personnes âgées (3%), et des personnes vivant avec un handicap (2%).

Variations calculées par rapport aux données du mois précédent

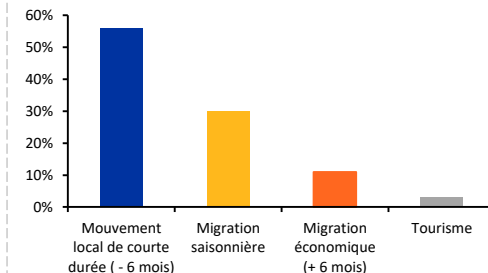
DESTINATION

Destination des passagers	%	Variation (pp)
NIAMEY*	99	-
SOKOTO**	1	+1

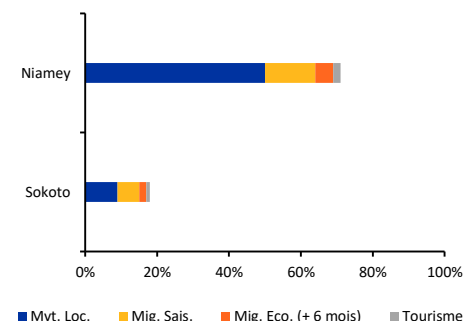
*Ville du Niger

**Ville du Nigéria

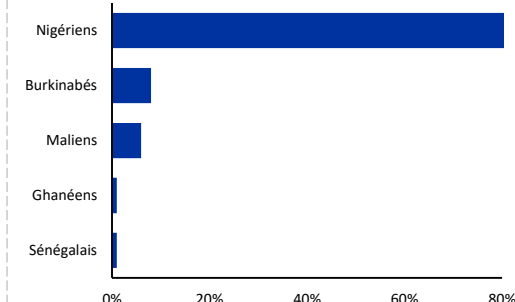
TYPES DE MOUVEMENTS OBSERVÉS



DESTINATION DES DIFFÉRENTS MOUVEMENTS OBSERVÉS



PRINCIPALES NATIONALITÉS OBSERVÉES



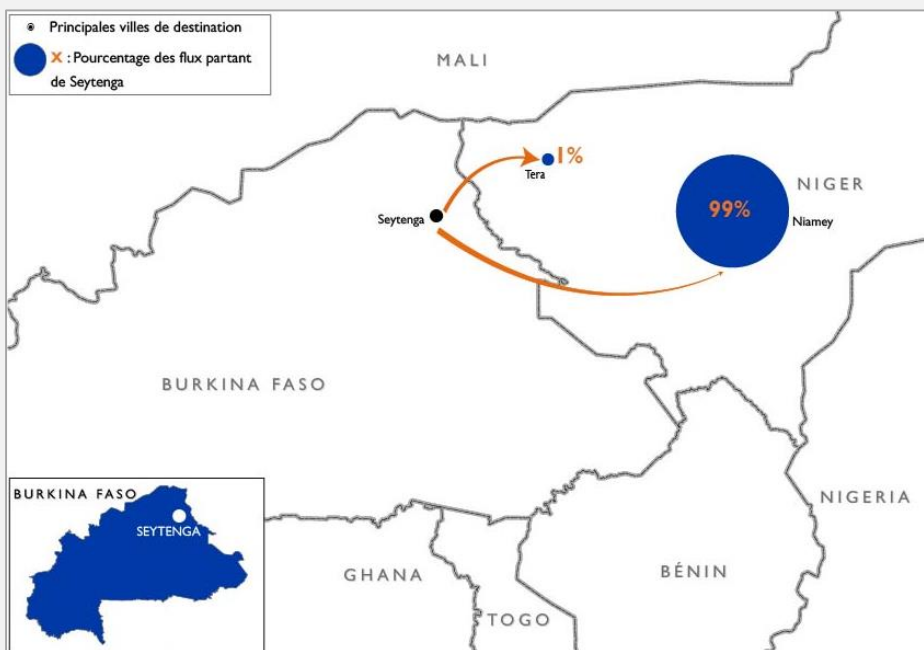
Le point de suivi des flux de **SEYTENGA** observe les **flux transfrontaliers quittant** le Burkina Faso en direction du Niger et du Nigeria. Le FMP de Seytenga collecte des données depuis **février 2018** par le biais de **trois** énumérateurs. Seytenga est un poste frontière avec le Niger emprunté par de nombreux voyageurs et de potentiels migrants, notamment pour des mouvements de courte durée.

La moyenne journalière du nombre d'individus observés au cours du mois de septembre a connu une hausse de 0,7 pour cent par rapport au mois d'août. Cette hausse serait due à des mouvements locaux de courte durée pour des activités commerciales et des mouvements saisonniers.

Les **mouvements locaux de courte durée** (36%), la **migration saisonnière** (36%) et la **migration économique de plus de six mois** (28%) ont été les motifs de déplacement vers le Niger des individus observés au mois de septembre à Seytenga.

Au point de suivi des flux de Seytenga, la totalité des individus observés se dirigeait vers le Niger, particulièrement vers les villes de Niamey (99%) et Téra (1%).

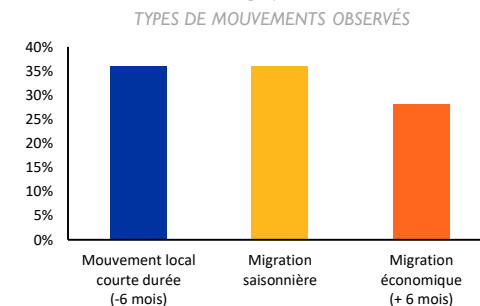
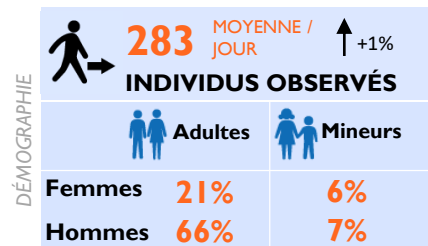
Les Nigériens (66%), les Burkinabés (17%) et les Maliens (15%) ont été les principales nationalités observées au cours de ce mois.



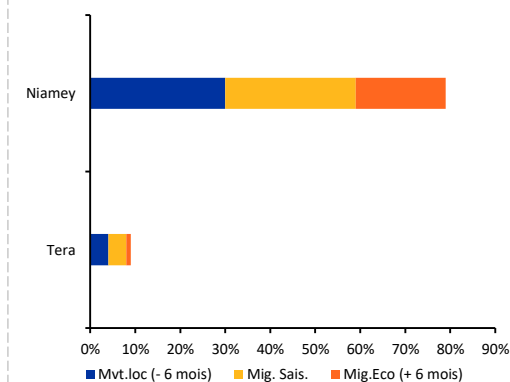
Avertissement : Les représentations ainsi que l'utilisation des frontières et des noms géographiques sur ces cartes peuvent comporter des erreurs et n'impliquent ni jugement sur le statut légal d'un territoire, ni reconnaissance ou acceptation officielle de ces frontières de la part de l'OIM.

PROFIL DES VOYAGEURS

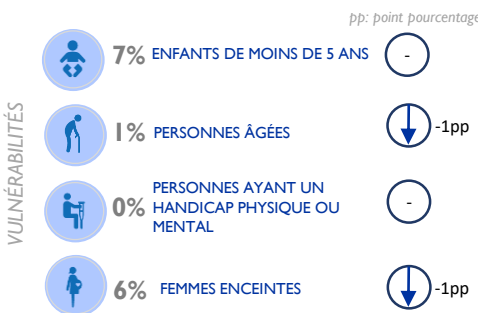
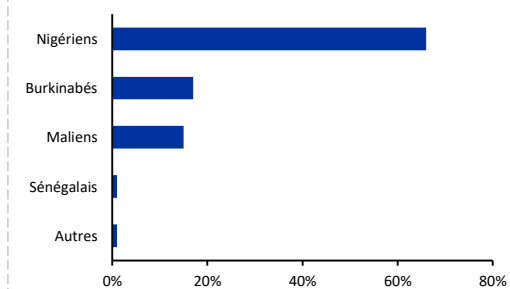
(obtenues par observation directe et lors d'entretiens avec des chauffeurs de bus et chefs de gare)



DESTINATION DES DIFFÉRENTS MOUVEMENTS OBSERVÉS



PRINCIPALES NATIONALITÉS OBSERVÉES



Au cours de cette période, des personnes présentant des vulnérabilités ont été observées et notamment des enfants de moins de cinq ans (7%), des femmes enceintes (6%) et des personnes âgées (1%).

Variations calculées par rapport aux données du mois précédent

Destination des passagers	%	Variation (pp)
NIAMEY*	99	+1
TERA*	1	-1

*Ville du Niger

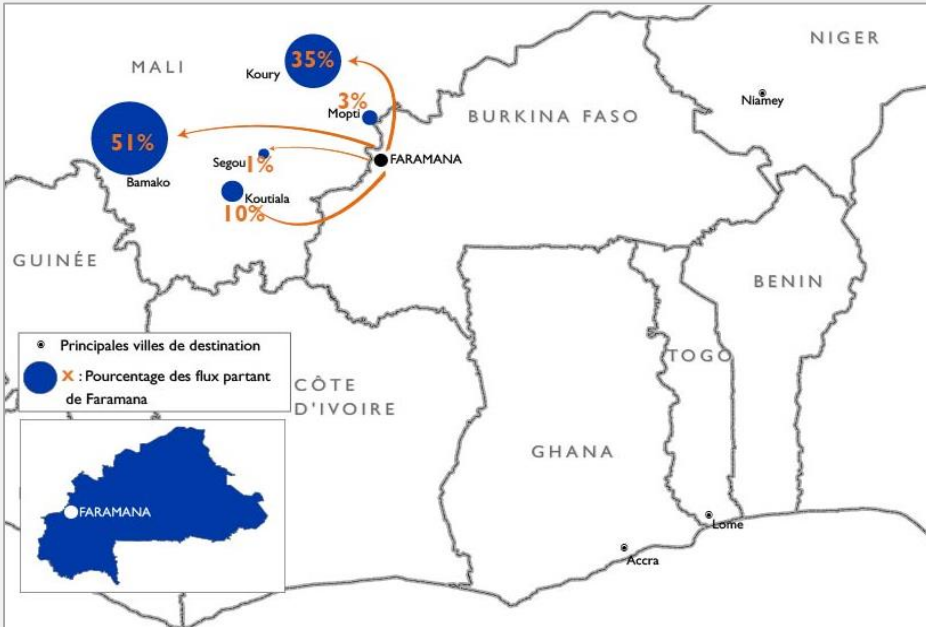
Le point de suivi des flux de **FARAMANA** observe les **flux transfrontaliers quittant le Burkina Faso** en direction de pays limitrophes (principalement le Mali et le Sénégal). Le FMP de Faramana collecte des données depuis **mi-avril 2018** par le biais de **trois** énumérateurs.

La moyenne journalière du nombre d'individus observés au cours du mois de septembre a connu une hausse de 21 pour cent par rapport au mois d'août. Cette hausse pourrait se justifier par la reprise du trafic sur l'axe Faramana-Mali avec des mouvements locaux de courte durée et quelques mouvements saisonniers.

Au point de suivi des flux de Faramana, les **mouvements locaux de courte durée** (50%), la **migration saisonnière** (35%), la **migration économique** (14%) et le tourisme (1%) ont été les motifs de déplacement au cours de ce mois de septembre.

Au cours de cette même période, les flux observés se dirigeaient vers le Mali, notamment vers les villes de Bamako (51%), Koury (35%), Koutiala (10%), Mopti (3%) et Ségou (1%).

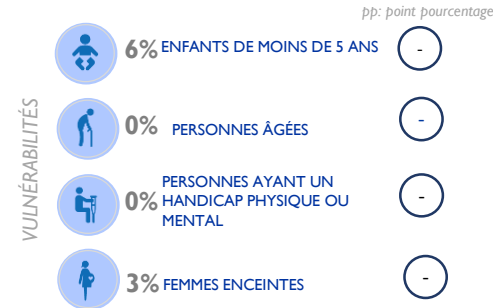
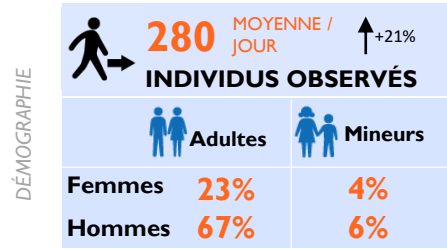
Les Burkinabés (72%), les Maliens (24%), les Nigériens (1%) et les Togolais (1%) été les principales nationalités observées au cours de ce mois.



Avertissement : Les représentations ainsi que l'utilisation des frontières et des noms géographiques sur ces cartes peuvent comporter des erreurs et n'impliquent ni jugement sur le statut légal d'un territoire, ni reconnaissance ou acceptation officielles de ces frontières de la part de l'OIM.

PROFIL DES VOYAGEURS

(obtenues par observation directe et lors d'entretiens avec des chauffeurs de bus et chefs de gare)



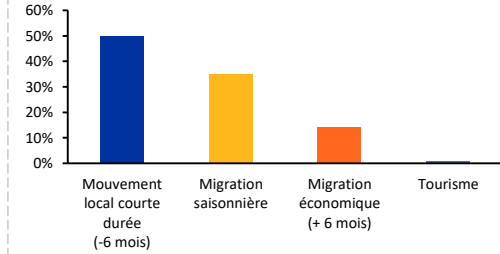
L'observation des flux au cours de cette période a permis d'identifier quelques cas de vulnérabilités tels que des enfants de moins de cinq ans (6% des flux) et des femmes enceintes (3% des flux).

Variations calculées par rapport aux données du mois précédent

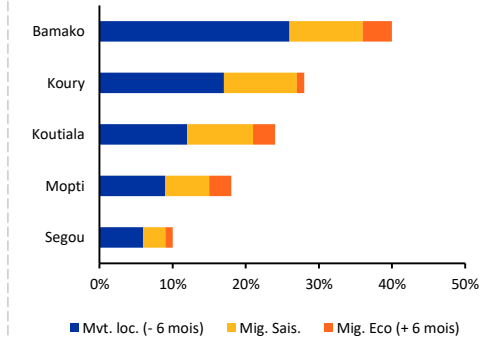
Destination des passagers	%	Variation (pp)
BAMAKO*	51	-
KOURY	35	+1
KOUTIALA*	10	+1
MOPTI*	3	-
SEGOU*	1	-1

*Ville du Mali

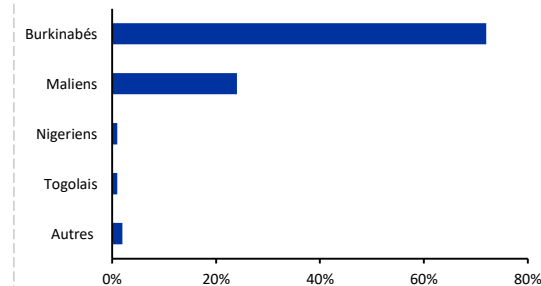
TYPES DE MOUVEMENTS OBSERVÉS



DESTINATION DES DIFFÉRENTS MOUVEMENTS OBSERVÉS



PRINCIPALES NATIONALITÉS OBSERVÉES



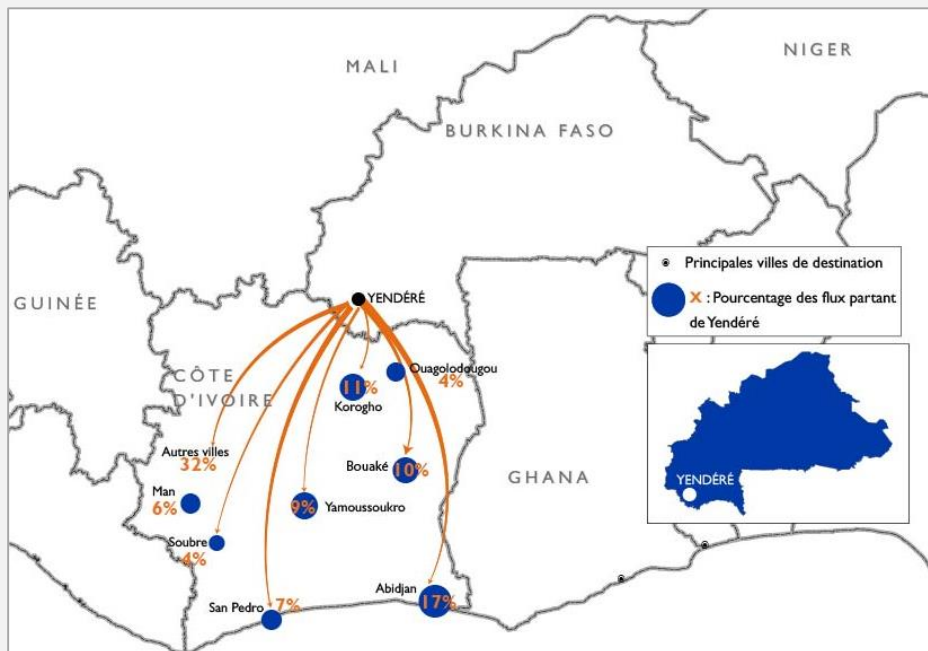
Le point de suivi des flux de **YENDERE** observe les **flux transfrontaliers** quittant le Burkina Faso en direction de la Côte d'Ivoire. Le FMP de Yendéré collecte des données depuis **avril 2018** par le biais de **trois énumérateurs**.

La moyenne journalière d'individus observés au cours du mois de septembre a connu une baisse de 4 pour cent par rapport au mois d'août. Cette baisse serait due à un contournement momentané des flux passant par le Sud-Ouest du pays, lié au mauvais état de la route principale.

Au point de suivi des flux de Yendéré, la **migration saisonnière** (45%) et la **migration économique de plus de six mois** (41%) ont été les principaux motifs de déplacement vers la Côte d'Ivoire des individus observés au mois de septembre. D'autres motifs de déplacement comprenaient le tourisme (7%) et les mouvements locaux de courte durée (7%).

Au cours de cette même période, des personnes présentant des vulnérabilités ont été observées, et notamment des enfants de moins de cinq ans (11% des flux), des femmes enceintes (9%) et des personnes âgées (2%).

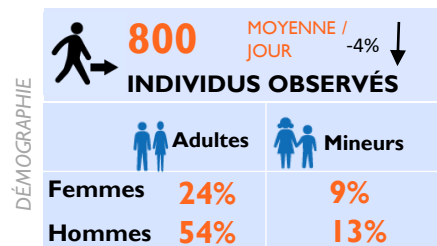
Au cours de ce mois, les Burkinabés (94%), les Ivoiriens (3%) et les Nigériens (3%) ont été les principales nationalités observées au point de suivi des flux de Yendéré.



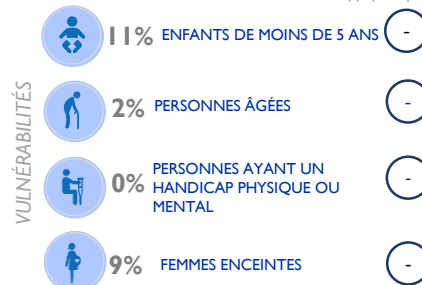
Avertissement : Les représentations ainsi que l'utilisation des frontières et des noms géographiques sur ces cartes peuvent comporter des erreurs et n'impliquent ni jugement sur le statut légal d'un territoire, ni reconnaissance ou acceptation officielles de ces frontières de la part de l'OIM.

PROFIL DES VOYAGEURS

(obtenues par observation directe et lors d'entretiens avec des chauffeurs de bus et chefs de gare)



pp: point pourcentage

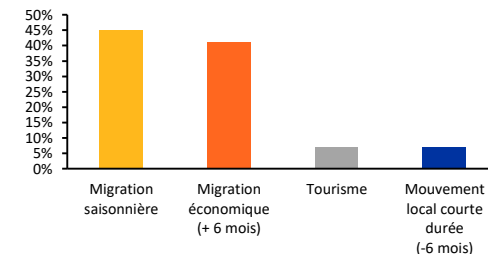


Variations calculées par rapport aux données du mois précédent

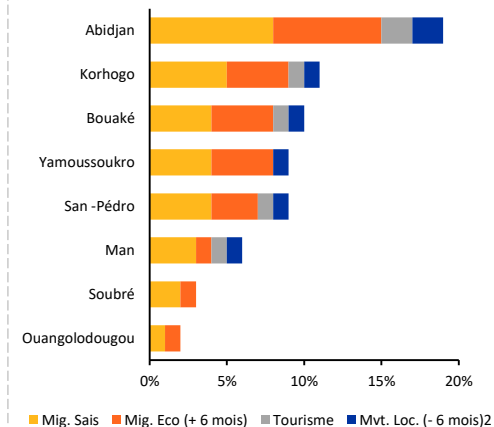
Destination des passagers	%	Variation (pp)
ABIDJAN*	17	-1
KORHOGO*	11	+3
BOUAKE*	10	-2
YAMOOUSSOUKRO*	9	-1
SAN PEDRO*	7	-
MAN*	6	+6
SOUBRE*	4	-1
OUGOLODOUGOU*	4	-
AUTRES VILLES*	32	-1

*Ville de Côte d'Ivoire.

TYPES DE MOUVEMENTS OBSERVÉS



DESTINATION DES DIFFÉRENTS MOUVEMENTS OBSERVÉS



PRINCIPALES NATIONALITÉS OBSERVÉES

