

INTRODUCTION: L'OIM travaille avec les autorités nationales, locales et des partenaires locaux, afin de mieux comprendre les mouvements migratoires à travers l'Afrique de l'Ouest et du Centre. Ce rapport présente les données collectées pendant le mois de septembre 2019 aux points de passage de Faya, Zouarké, Rig-rig et Sarh dans le Nord, l'Ouest et le Sud du Tchad, qui ont été installés afin d'observer les mouvements de voyageurs en transit. Il est à noter que le point FMP de Kalait a été rendu inactif depuis juin 2019 afin d'ouvrir le point de Zouarké pour mieux suivre les mouvements transfrontaliers.



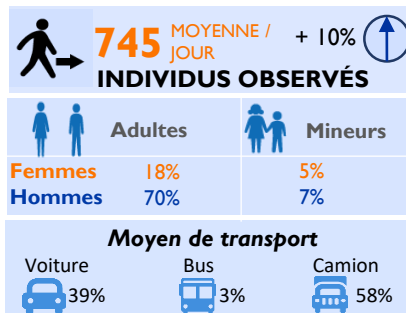
La moyenne d'individus observés par jour a été de 745 pendant le mois de septembre 2019. Une augmentation de 10 pour cent a été observée par rapport au mois d'août 2019, mois pendant lequel la moyenne journalière était de 674 individus. Cette augmentation peut s'expliquer par le fait que la période de récolte au sud du pays a débuté et les personnes se déplacent pour l'achat des produits agricoles. Les mouvements locaux de courte durée ont été les plus observés, constituant 46 pour cent des flux. En septembre 2019, 88 pour cent des voyageurs étaient des adultes (70% d'hommes et 18% de femmes), tandis que 12 pour cent étaient des enfants (7% de garçons et 5% de filles). Les ressortissants Tchadiens formaient la majorité des voyageurs (95%). Il est à noter que plus de 3 pour cent des voyageurs observés étaient des Nigériens, Soudanais et Centrafricains. Sarh, Faya, Sido et Abéché ont constitué les principales villes de provenance des flux de voyageurs avec respectivement 27, 19, 10 et 9 pour cent des voyageurs. Faya, Sido et Sarh ont été les principales destinations de voyageurs avec respectivement 23, 17 et 17 pour cent des personnes qui s'y rendaient.

MÉTHODOLOGIE : Le suivi des flux de population est un travail de collecte des données qui vise à mettre en lumière les zones particulièrement sujettes aux migrations transfrontalières et intrarégionales. Les zones de forte mobilité sont identifiées à l'échelle du pays. Les équipes DTM conduisent ensuite un travail au niveau local pour identifier des points de transit stratégiques. Les enquêteurs collectent les données auprès des informateurs clés présents sur le point de suivi des flux: il peut s'agir du personnel des gares routières, des fonctionnaires de la police ou de la douane, des chauffeurs de bus ou des migrants eux-mêmes. Un questionnaire de base combiné à des observations directes permet de collecter des données désagrégées par sexe, âge et nationalité. Les points de suivi des flux ont été choisis après consultation avec les acteurs nationaux et locaux impliqués dans la gestion des migrations au Tchad, en fonction de la localisation et des caractéristiques propres aux flux transitant dans ces espaces. La collecte des données se fait de manière quotidienne sur des plages horaires où les flux sont les plus importants.

LIMITES : Les données utilisées dans le cadre de cette analyse sont des estimations et ne représentent qu'une partie des flux existants. Pour le cas du Tchad, les énumérateurs enregistrent les flux entrants et sortants des villes ciblées. La couverture spatiale et temporelle de ces enquêtes est partielle et, bien que la collecte se fasse de manière quotidienne et sur les périodes où les flux sont importants, elle reste partielle à l'échelle de la journée. Enfin, aucune information n'est collectée sur les flux existant en dehors des plages horaires couvertes. Les données sur les vulnérabilités sont basées sur des observations directes des enquêteurs et ne doivent être comprises qu'à titre indicatif.

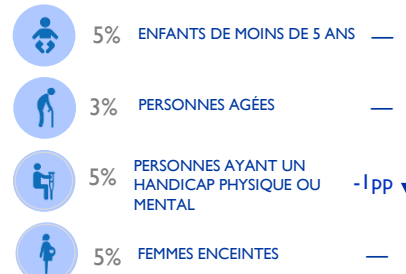
PROFILS DES VOYAGEURS

(données obtenues par observation directe et lors d'entretiens avec des chauffeurs de bus et chefs de gare)



DÉMOGRAPHIE

VULNÉRABILITÉS



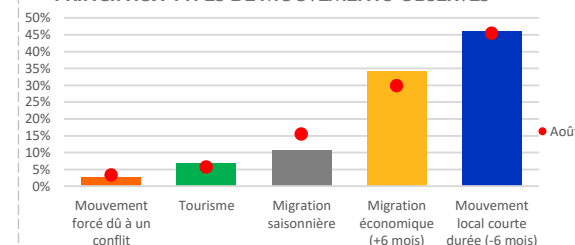
Pourcentage des flux, par provenance et destination

Provenance des flux	%
SARH	27
FAYA	19
SIDO	10
ABÉCHÉ	9
AUTRES	35

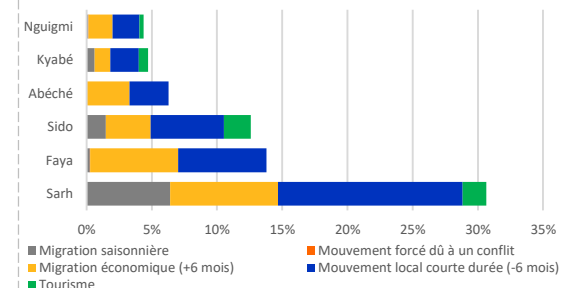
PROVENANCE ET DESTINATION

Destination des flux	%
FAYA	23
SIDO	17
SARH	17
ABÉCHÉ	11
AUTRES	32

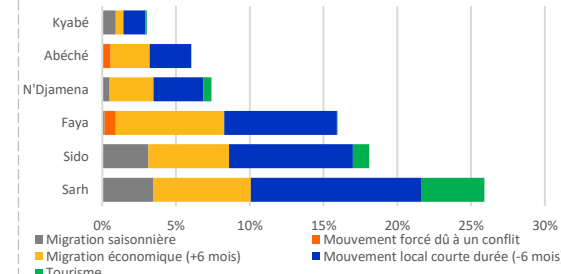
PRINCIPAUX TYPES DE MOUVEMENTS OBSERVÉS



PROVENANCE DES DIFFÉRENTS MOUVEMENTS OBSERVÉS



DESTINATION DES DIFFÉRENTS MOUVEMENTS OBSERVÉS



PRINCIPALES NATIONALITÉS OBSERVÉES



Un point de suivi a été installé au début de mars 2018 au niveau de la ville de **Faya**, où l'OIM observe les mouvements des voyageurs en transit. Cette page présente un résumé des données collectées à Faya durant le mois de septembre 2019.

Au cours de ce mois, la moyenne d'individus observés par jour était de 291 individus, pendant qu'elle était de 288 au mois d'août 2019. Cette faible différence entre ces deux mois peut s'expliquer par le fait que durant le mois de septembre 2019, il n'y a pas eu de flux massifs particuliers à Faya. **Les mouvements locaux à courte durée** (48%) et les migrations économiques (47%) ont constitué les principaux types de mouvements observés. Faya (46%), Abéché (16%), Kouri (10%) et Zouarke (8%) ont été les principales villes de provenance des flux observés au cours de ce mois. Faya a constitué également la principale ville de destination des flux avec 55 pour cent de voyageurs qui s'y rendaient, suivie de la ville d'Abéché avec 23 pour cent de voyageurs qui s'y dirigeaient. Les observations au cours de ce mois ont montré que 90 pour cent des voyageurs étaient des adultes : 78 pour cent étaient des hommes, 12 pour cent des femmes; pendant que 10 pour cent étaient des mineurs (6% de garçons et 4% de filles). Les voyageurs observés durant ce mois au niveau du point de suivi de Faya étaient principalement des Tchadiens (99%). Quelques Soudanais et Pakistanais ont aussi été observés (1%).

Mouvements observés pendant le mois de Septembre à Faya

↘ Départ de Faya

↙ Arrivée à Faya

● FMP de Faya

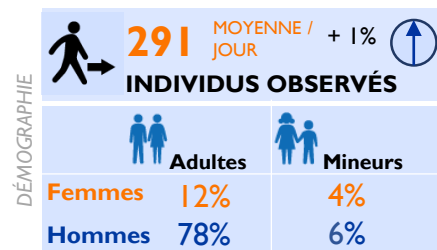
● Provenance/Destination des flux de Faya



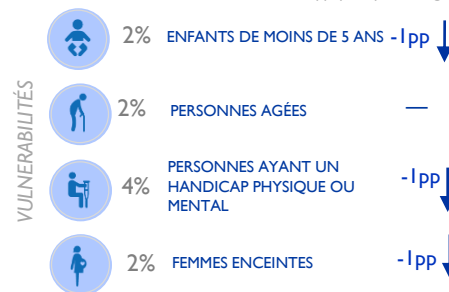
Disclaimer: Cette carte n'est fournie qu'à titre d'illustration. Les représentations ainsi que l'utilisation des frontières et des noms géographiques sur cette carte peuvent comporter des erreurs et n'impliquent ni jugement sur le statut légal d'un territoire, ni reconnaissance ou acceptation officielles de ces frontières de la part de l'OIM.

PROFILS DES VOYAGEURS

(données obtenues par observation directe et lors d'entretiens avec des chauffeurs de bus et chefs de gare)



pp: point pourcentage

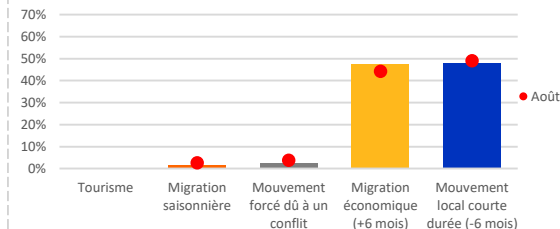


Pourcentage des flux, par provenance et destination

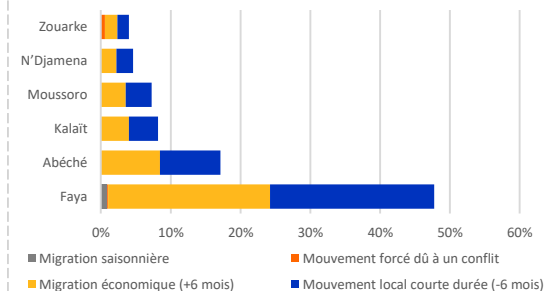
Provenance des flux	%
FAYA	46
ABÉCHÉ	16
KOURI	10
ZOUARKE	8
AUTRES	20

Destination des flux	%
FAYA	55
ABÉCHÉ	23
MOUSSORO	7
AUTRES	15

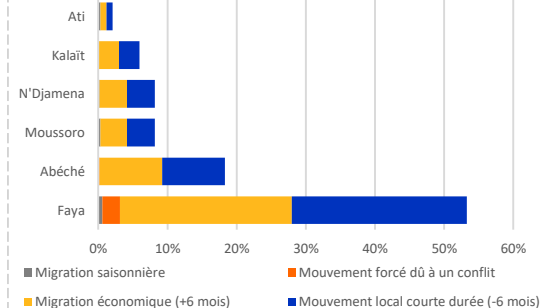
PRINCIPAUX TYPES DE MOUVEMENTS OBSERVÉS



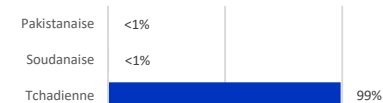
PROVENANCE DES MOUVEMENTS OBSERVÉS



DESTINATION DES MOUVEMENTS OBSERVÉS



PRINCIPALES NATIONALITÉS OBSERVÉES



Un point de suivi est installé depuis **avril 2017** dans la ville de **Zouarké** où l'OIM observe les mouvements des **voyageurs en transit**. Ce point a été inactif pendant plusieurs mois à cause de la situation sécuritaire dans la zone. Il a été rouvert depuis **juillet 2019**. Cette page présente un résumé des données collectées à Zouarké au cours du mois de septembre 2019.

Au cours de ce mois, la moyenne d'individus observés par jour était de 108 individus (elle était la même au mois d'août 2019). Cette stabilité entre ces deux mois peut s'expliquer par le fait que durant le mois de Septembre 2019, il n'y a pas eu de flux massifs particuliers à Zouarké. Les **mouvements locaux de courte durée (40%)** et la **migration économique (39%)** ont été les principaux types de mouvements observés au cours de cette période. Kouri, Abéché et Zouarké ont été les principales villes de provenance des voyageurs avec respectivement 27, 23 et 23 pour cent des voyageurs qui provenaient des ces villes. Beaucoup de vendeurs d'ovins sont notamment venus d'Abéché pour se diriger vers Zouarké. Zouarké (31%), Abéché (12%) et Biltine (12%) ont été les principales destinations des voyageurs. Les Tchadiens (99%) constituaient la quasi-totalité des nationalités observées au point de suivi des flux de Zouarké en août 2019. Un très faible nombre de voyageurs soudanais (1%) ont aussi été observés.

Mouvements observés pendant le mois de Septembre à Zouarké

↘ Départ de Zouarké

↙ Arrivée à Zouarké

● FMP de Zouarké

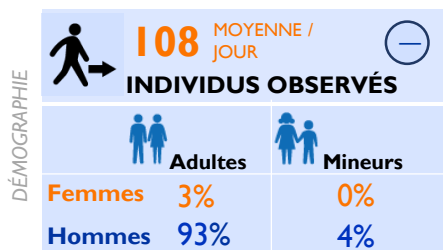
● Provenance/Destination des flux de Zouarké



Disclaimer: Cette carte n'est fournie qu'à titre d'illustration. Les représentations ainsi que l'utilisation des frontières et des noms géographiques sur cette carte peuvent comporter des erreurs et n'impliquent ni jugement sur le statut légal d'un territoire, ni reconnaissance ou acceptation officielles de ces frontières de la part de l'OIM.

PROFILS DES VOYAGEURS

(données obtenues par observation directe et lors d'entretiens avec des chauffeurs de bus et chefs de gare)

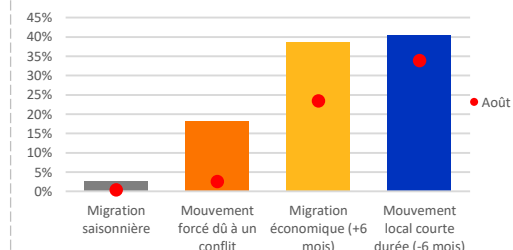


Pourcentage des flux, par provenance et destination

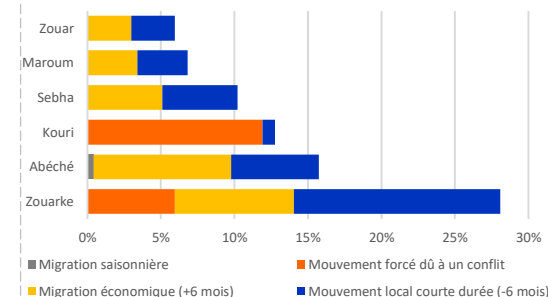
PROVENANCE DES FLUX	
Provenance des flux	%
KOURI	27
ABÉCHÉ	23
ZOUARKÉ	23
AUTRES	27

DESTINATION DES FLUX	
Destination des flux	%
ZOUARKÉ	31
ABÉCHÉ	12
BILTINE	12
OTHER	45

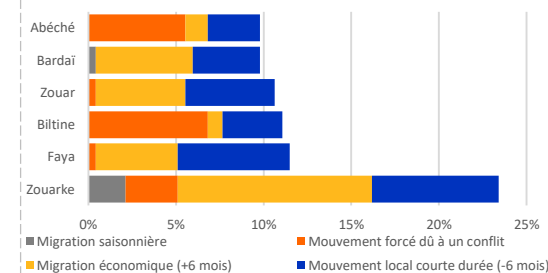
PRINCIPAUX TYPES DE MOUVEMENTS OBSERVÉS



PROVENANCE DES MOUVEMENTS OBSERVÉS



DESTINATION DES MOUVEMENTS OBSERVÉS



PRINCIPALES NATIONALITÉS OBSERVÉES

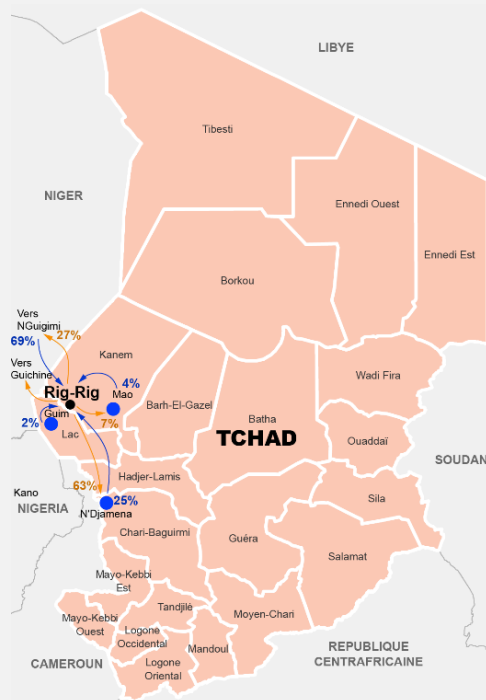


Un point de suivi est installé depuis le mois d'avril 2019 au niveau de la ville de Rig Rig, où l'OIM observe les mouvements des voyageurs en transit. Cette page présente un résumé des données collectées à Rig-Rig au cours du mois de septembre 2019.

Au cours de ce mois, la moyenne d'individus observés par jour était de 33 individus, pendant qu'elle était de 39 individus au mois de juillet 2019 (le point de Rig-rig n'a pas été fonctionnel durant le mois d'août). Cette diminution de 15 pour cent peut s'expliquer par la fermeture de la frontière entre le Niger et le Nigeria qui a comme conséquence la diminution du nombre des commerçants qui passaient par Rig-rig pour le Niger ensuite pour le Nigeria pour leurs activités commerciales. Ainsi, **les mouvements locaux à courte durée** (49% des mouvements observés) ont constitué les principaux types de mouvements observés au niveau du point de suivi de Rig-Rig. Nguigmi au Niger (69%) et N'Djamena (25%) ont été les principales villes de provenance des flux observés au cours de ce mois. Ces deux villes sont aussi les principales villes de destination des voyageurs, avec 63 pour cent et 27 pour cent des voyageurs qui se rendaient respectivement à N'Djaména et à Nguigmi. Les voyageurs observés durant ce mois étaient en majorité des Tchadiens (94%).

Mouvements observés pendant le mois de Septembre à Rig-Rig

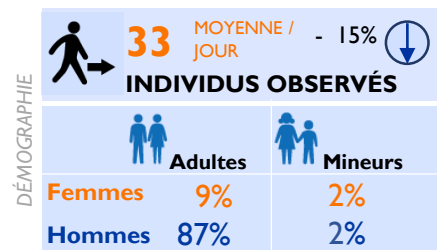
-  Départ de Rig-Rig
-  Arrivée à Rig-Rig
-  FMP de Rig-Rig
-  Provenance/Destination des flux de Rig-Rig



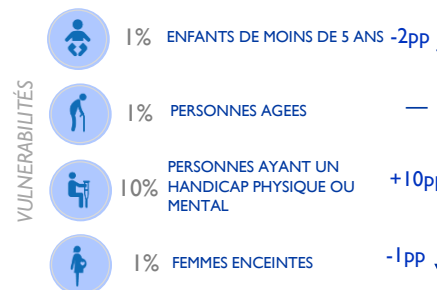
Disclaimer: Cette carte n'est fournie qu'à titre d'illustration. Les représentations ainsi que l'utilisation des frontières et des noms géographiques sur cette carte peuvent comporter des erreurs et n'impliquent ni jugement sur le statut légal d'un territoire, ni reconnaissance ou acceptation officielles de ces frontières de la part de l'OIM.

PROFILS DES VOYAGEURS

(données obtenues par observation directe et lors d'entretiens avec des chauffeurs de bus et chefs de gare)



pp: point pourcentage

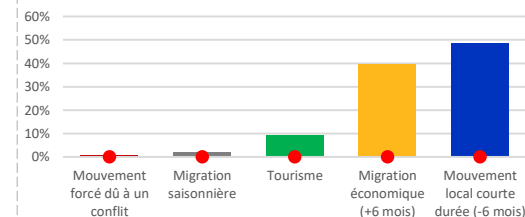


Pourcentage des flux, par provenance et destination

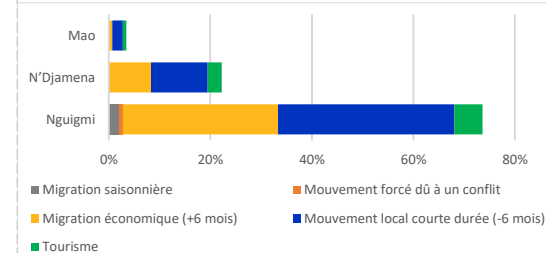
Provenance des flux		%
NGUIGIMI		69
N'DJAMENA		25
MAO		4
GUIM		2

Destination des flux		%
N'DJAMENA		63
NGUIGIMI		27
MAO		7
GUIHINEY		2
DABOUA		1

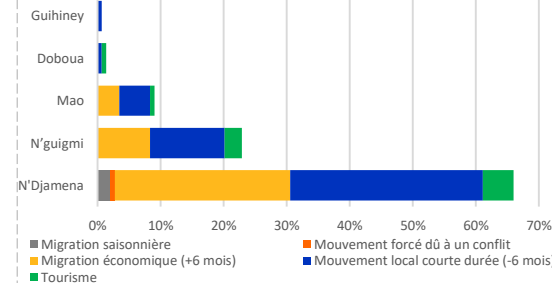
PRINCIPAUX TYPES DE MOUVEMENTS OBSERVÉS



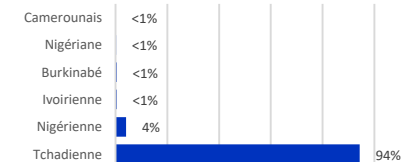
PROVENANCE DES MOUVEMENTS OBSERVÉS



DESTINATION DES MOUVEMENTS OBSERVÉS



PRINCIPALES NATIONALITÉS OBSERVÉES



Un point de suivi a été installé au cours du mois de mai 2019 au niveau de la ville de **Sarh**, où l'OIM observe les mouvements des voyageurs en transit. Cette page présente un résumé des données collectées à Sarh au cours du mois de septembre 2019.

Au cours de ce mois, la moyenne d'individus observés par jour était de 325 individus. Cela représente une augmentation de 7 pour cent par rapport au mois d'août 2019 pendant lequel cette moyenne était de 305 voyageurs. Cette augmentation est principalement due aux mouvements des voyageurs qui se déplacent pour les récoltes et achat des produits agricoles. **Les mouvements locaux à courte durée (46%), les migrations économiques de plus de six mois (26%) et les migrations saisonnières (17%)** ont été les principaux types de mouvements observés au cours de cette période au point de suivi de Sarh. Sarh et Sido ont été les principales villes de provenance des flux observés au cours de ce mois avec respectivement 61 et 22 pour cent des voyageurs qui venaient de ces villes. Sido (39%) et Sarh (39%) ont aussi constitué les principales villes de destination des voyageurs. Les observations faites au cours de ce mois ont montré que 85 pour cent de voyageurs étaient des adultes (54% étaient des hommes, 31% des femmes), pendant que 15 pour cent étaient des mineurs (7% de garçons et 8% de filles). Les voyageurs observés durant ce mois étaient principalement des Tchadiens (97%).

Mouvements observés pendant le mois de Septembre à Sarh

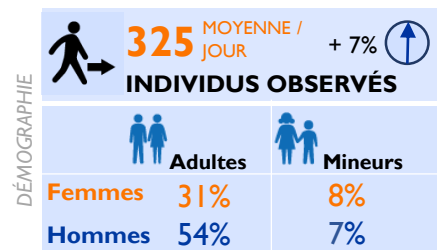
- Départ de Sarh
- Arrivée à Sarh
- FMP de Sarh
- Provenance/Destination des flux de Sarh



Disclaimer: Cette carte n'est fournie qu'à titre d'illustration. Les représentations ainsi que l'utilisation des frontières et des noms géographiques sur cette carte peuvent comporter des erreurs et n'impliquent ni jugement sur le statut légal d'un territoire, ni reconnaissance ou acceptation officielles de ces frontières de la part de l'OIM.

PROFILS DES VOYAGEURS

(données obtenues par observation directe et lors d'entretiens avec des chauffeurs de bus et chefs de gare)



pp: point pourcentage

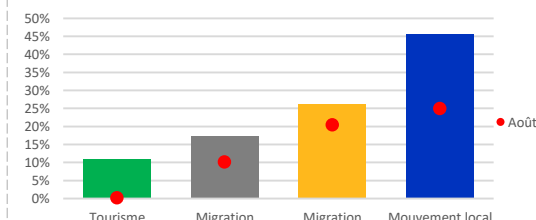
- 9% ENFANTS DE MOINS DE 5 ANS
- 5% PERSONNES AGÉES
- 6% PERSONNES AYANT UN HANDICAP PHYSIQUE OU MENTAL
- 9% FEMMES ENCEINTES + 1 pp ↑

Pourcentage des flux, par provenance et destination

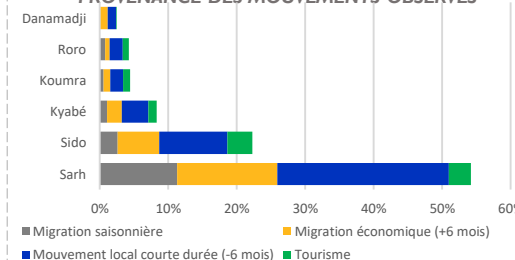
Provenance des flux	%
SARH	61
SIDO	22
KYABE	4
AUTRES	13

Destination des flux	%
SIDO	39
SARH	39
RORO	6
AUTRES	16

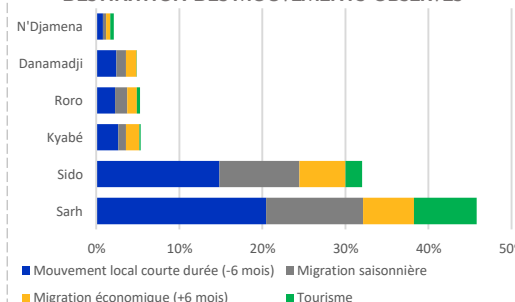
PRINCIPAUX TYPES DE MOUVEMENTS OBSERVÉS



PROVENANCE DES MOUVEMENTS OBSERVÉS



DESTINATION DES MOUVEMENTS OBSERVÉS



PRINCIPALES NATIONALITÉS OBSERVÉES

