



مشروع ممول من
الاتحاد الأوروبي



DTM

IOM • OIM

مصفوفة تتبع النزوح
تقرير عن الهجرة في ليبيا
ال الجولة السادسة والعشرين
يونيو - يوليو 2019



المحتويات

3	أبرز النتائج
4	لمحة عامة
5	تحديثات حول طرابلس
6	إحصائيات إقليمية حول تدفقات الهجرة
7	خريطة: أعداد المهاجرين الأفارقة الموجودين في ليبيا
8	خريطة: أعداد المهاجرين القادمين من الشرق الأوسط ومن آسيا الموجودين في ليبيا
9-11	مسارات الهجرة
12	تدفقات الهجرة
	بيانات حول حالات الوصول والمغادرة
13-14	الملاحظة من أبرز بلديات
15	احتياجات المهاجرين ذات الأولوية
16	التركيبة السكانية للمهاجرين ومساكنهم
17	خريطة: أبرز الجنسيات المسجلة وفقا لمناطق تركّزها
18	أعداد المهاجرين وجنسياتهم
19	المهاجرون الوافدون من قارة آسيا والشرق الأوسط
20	المهاجرون الوافدون من جنوب الصحراء
21	المهاجرون الوافدون من شمال أفريقيا
22	الحوادث البحرية
23-24	المنهجية



المنظمة الدولية للهجرة ليبيا / 2019 ©

كَلِّ حَازِزَ أَتَخَطَّاهُ يَنْثَنِي جَسْرًا يَعْبرُ
مَنْهُ شَخْصٌ آخَرٌ إِلَى بَرِّ الْأَمَانِ“
ياسمين الكانوني

مُساعدَةٌ فِي قِسمِ العَمَلِياتِ بِالمُنظمةِ الدُولِيةِ للهجرةِ فِي لِيبيَا

أَقْرَأِ المَقَالَ كامِلاً عَرَبِيًّا:

<https://www.iom.int/stories/every-difficulty-i-face-someone-else-will-be-safer>

أبرز النتائج



DTM

يوجد المهاجرون في

559 من أصل 667

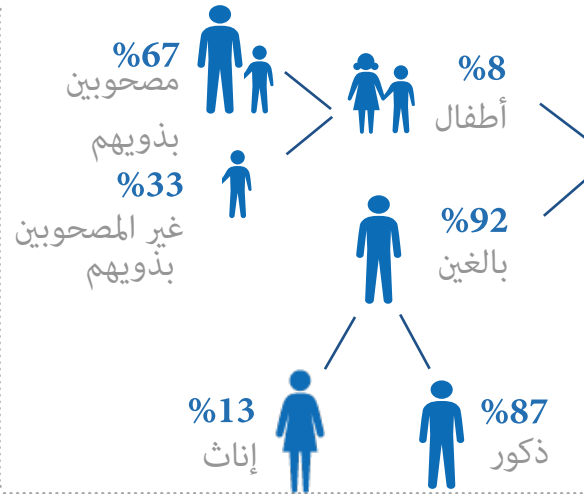
محلة



%100

من البلديات

تغطية 100%



أكثر من 39 جنسية

على الأقل

655.144

مهاجرا في ليبيا

%20

النيجر

%15

مصر

%15

تشاد

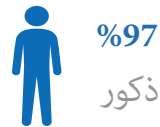
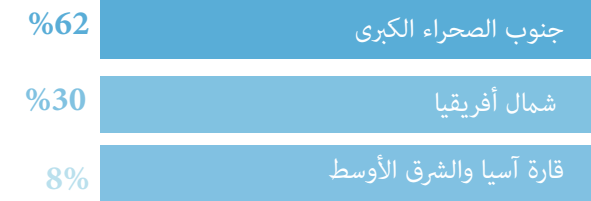
%12

السودان

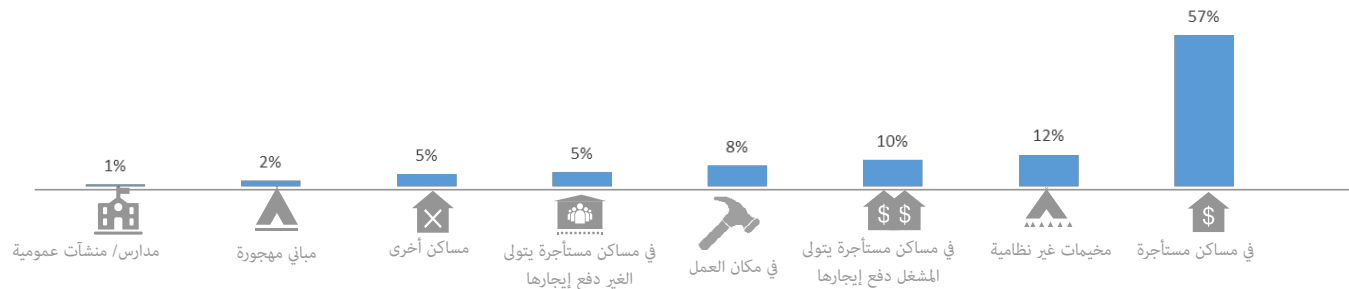
%9

نيجيريا

مزودا رئيسيا للمعلومات 2.382

أبرز 3 مناطق
وفقا لنسب المهاجرينأبرز 3 مناطق أصل
وفقا لنسب المهاجرين

أنواع المساكن

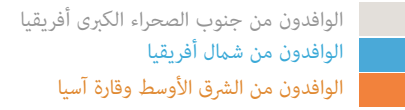




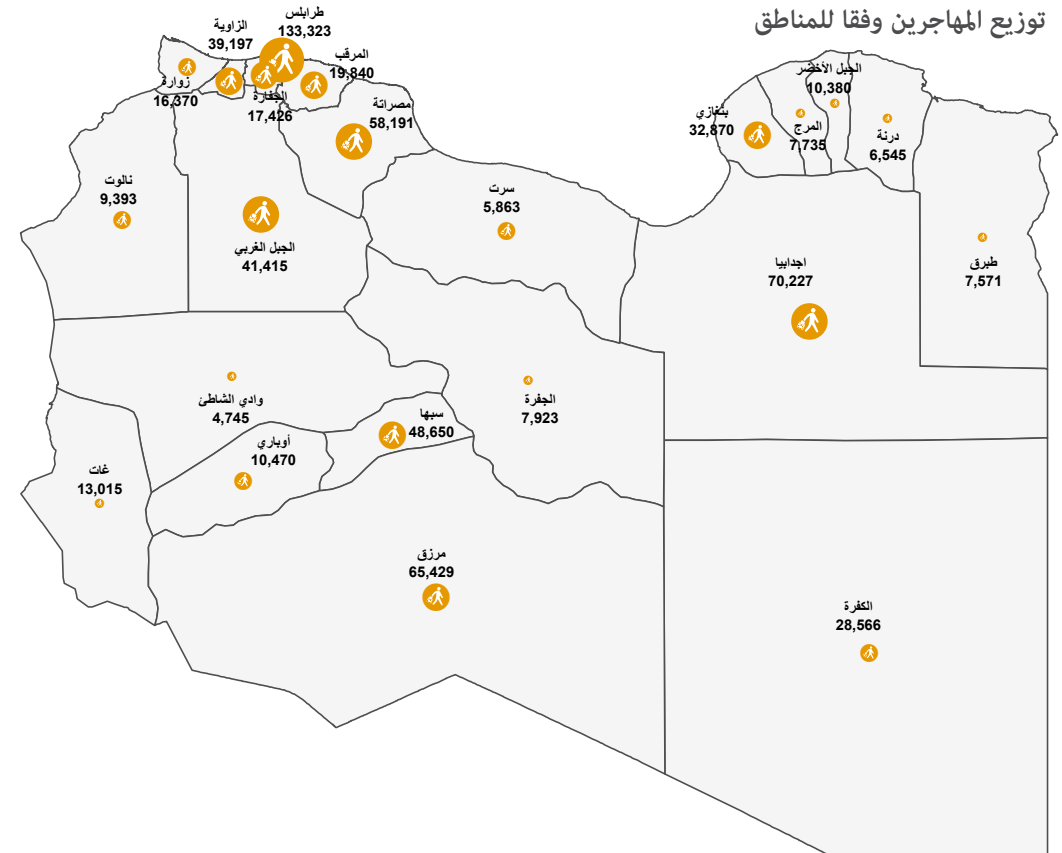
الأرقام المسجلة

العدد الجملي للمهاجرين

على الأقل 655,144



توزيع المهاجرين وفقا للمناطق



البيانات الأساسية للهجرة

أجريت الجولة السادسة والعشرين لتجميع البيانات الخاصة بالهجرة فيما بين 13 يونيو و04 أغسطس 2019. وتمكّنت مصفوفة تتبّع النزوح من إحصاء ما لا يقلّ عن 655.144 مهاجرا يعود أصلهم إلى أكثر من 39 دولة مختلفة وهم موجودون حاليا في جميع بلديات ليبيا الـ100 وفي داخل 559 محلة.

تواصل النزاع المسلّح الذي اندلع في يوم 04 أبريل 2019 في جنوب طرابلس طيلة الفترة المشمولة بالدراسة وكان له أثر كبير في وضع المهاجرين الموجودين في المناطق المتضررة أو على مقربة منها خلال الفترة المشمولة بالدراسة. وعلى نحو أكثر تحديدا، ساهمت هذه الظرفية في تفاقم حالة الضعف التي يعاني منها المهاجرون بهذه المناطق وهو ما دفعهم إلى التنقّل إلى المناطق المجاورة بغرب ليبيا وما نتج عنه أيضا انخفاض في فرص كسب الرزق المتوفرة. وللإطلاع على مزيد من التفاصيل، يرجى العودة إلى قسم التحديثات حول طرابلس بالصفحة الخامسة.

وزيادة على ذلك، نتج عن الحالة الأمنية المتوترة في مرزق جنوب ليبيا تدفقات للمهاجرين والسكان المستضيفين أيضا باتجاه المناطق المجاورة. وقد سجّل انخفاض متواصل لفرص كسب الرزق عن آخر جولة. يمكنكم الاطلاع على مزيد من التفاصيل بالصفحة السادسة.

انحدر أصل 602.216 مهاجرا من العدد الإجمالي للمهاجرين الموجودين في ليبيا (أي ما نسبته 92 في المائة) من 19 بلدا أفريقيًا مختلفا في حين جاء 50.934 مهاجرا إضافيا (أي ما نسبته 8 في المائة) من عشر دول من قارة آسيا والشرق الأوسط. ومثلت بلدان النيجر ومصر وتشاد والسودان ونيجيريا أبرز بلدان انحدر منها أصل المهاجرين بنسبة 71 في المائة من إجمالي عدد المهاجرين في ليبيا.

تحديثات حول طرابلس



DTM

تحديثات حول طرابلس

تضرّر عدد كبير من الأفراد منذ بداية نشوب الاشتباكات المسلحة في المناطق الجنوبية من طرابلس في يوم 04 أبريل 2019. ووفقاً لآخر تحديث سريع أصدرته مصفوفة تتبع النزوح الخاصة بالمنظمة الدولية للهجرة، نزح ما لا يقلّ عن 128.150 فرداً من جرّاء هذه الاشتباكات الأخيرة التي وقعت في طرابلس*. وبالإضافة إلى ذلك، خلف النزاع أثره في المهاجرين سواء الموجودين منهم في مراكز الإيواء أو في المناطق الحضرية وتبقى مسألة حمايتهم مسألة تدعو للقلق.

وفي يوم 02 يوليو تعرّض مركز إيواء تاجوراء إلى قصف جويّ في يوم 02 يوليو أسفر عن مقتل ما لا يقلّ عن 53 مهاجراً وجرح 87 مهاجراً آخرًا. ** وإلى غاية يوم 26 يوليو، تمّ إحصاء حوالي 2.967 مهاجراً موجوداً في مراكز الإيواء الخاضعة لإدارة مكتب مكافحة الهجرة غير الشرعية القريبة من المناطق المتضرّرة وهم يُعتبرون من بين السكان الأكثر عرضة للخطر. ولا يزال تواصل استخدام الضربات الجوية والقصف المدفعي على مقربة من الأحياء التي يقيم فيها المدنيون ومن ضمنهم المهاجرين يؤثّر سلبيّاً في سبل كسب الرزق بالنسبة لهذه الفئة من السكان خاصّة بامتداد فترة هذه الاشتباكات.

وواصلت مصفوفة تتبع النزوح في اجراء استطلاع للمهاجرين في طرابلس والمناطق المجاورة من خلال مقابلات فردية مع 400 مهاجر في أبو سليم وعين زارة وخلة الفرجان وصلاح الدين ووادي الربيع والعزيرية وحي الأندلس وجنزور وقصر بن غشير وسوق الجمعة وسواني بن آدم وتاجوراء ووسط طرابلس. وقد ارتبطت الاحتياجات الإنسانية الأساسية بتوفير الخدمات الصحيّة وخدمات المياه والصرف الصحي والنظافة الصحية والمسكن والمواد غير الغذائية والأمن الغذائي إلى جانب مصادر الرزق.

وعلى نحو أكثر تحديداً، أشار أغلبية المستطلعين (نسبة 86 في المائة) إلى أنّهم يعانون من محدودية إمكانيّة وصولهم إلى الخدمات الصحية وهي نسبة تدقّ ناقوس الخطر خاصّة وأنّ قرابة الثلث منهم أفادوا أنّهم قد شكوا من إشكاليات صحية خلال آخر ثلاثة أشهر. أمّا بالنسبة إلى خدمات المياه والصرف الصحي، فقد عبّرت نسبة 12 في المائة من المهاجرين المستطلعين عن كون مياه الشرب التي يتمّ تزويدهم بها غير كافية من حيث الكميات. وذكرت نسبة 40 في المائة من العينة المستطلعة أنّها تستخدم المراحيض العمومية (التي يشترك فيها أكثر من 10 أشخاص). وقد تأكّدت هذه النتائج بالوضع السكنية للمهاجرين الحضرين، حيث إنّ المستطلعين منهم قالوا أنّهم، في المتوسط يشتركون في غرفة واحدة مع ستّة أشخاص آخرين. وفيما يرتبط باحتياجات المهاجرين من المواد غير الغذائية، كانت الملابس أكثر الاحتياجات وروداً (77%) تليها الأغذية (64%) ومستلزمات النظافة الصحية (45%) ثمّ المراتب (44%). تأثّرت سبل كسب المهاجرين لرزقهم تأثراً حاداً بسبب انخفاض فرص العمل المتاحة للمهاجرين المعتمدين على العمل اليومي ومن جرّاء القيود المفروضة على تنقلهم داخل المناطق المتضرّرة من النزاع.

* للحصول على مزيد من التفاصيل، يرجى العودة إلى [HTTPS://DISPLACEMENT.IOM.INT/REPORTS/LIBYA-%E2%80%94-IDP-RETURNEE-REPORT-ROUND-26-JUNE-JULY-2019](https://displacement.iom.int/reports/libya-%E2%80%94-IDP-RETURNEE-REPORT-ROUND-26-JUNE-JULY-2019)

UNITED NATIONS SUPPORT MISSION IN LIBYA, 'REMARKS OF SRSG GHASSAN SALAMÉ TO THE UNITED NATIONS SECURITY COUNCIL ON THE SITUATION IN LIBYA', 29 JULY 2019, [HTTPS://UNSMIL.UNMISSIONS.ORG/REMARKS-SRSG-GHASSAN-SALAM%C3%A9-UNITED-NATIONS-SECURITY-COUNCIL-SITUATION-LIBYA-29-JULY-2019](https://unsmil.unmissions.org/remarks-srsg-ghassan-salam%C3%A9-united-nations-security-council-situation-libya-29-july-2019)



DTM

تحليل لتدفقات الهجرة وفقا للمناطق



يرجى العودة إلى الصفحات من 15 إلى 18 للإطلاع على بيانات مفصلة حول حالات الوصول والمغادرة الملاحظة

تدفقات الهجرة في مناطق شرق ليبيا

امساعد

سُجّل ارتفاع في عدد المهاجرين الوافدين إلى إمساعد ليبيا من مصر خلال شهر يونيو. ووفقا للملاحظين الميدانيين، يدخل حوالي 150 مهاجرا من مطروح مصر إلى امساعد بصفة يومية.

الكفرة

شهد شهر يونيو تحركات للمهاجرين بين مختلف أحياء الكفرة بسبب التواجد المكثف للقوات الأمنية المحلية و إجراءات الرقابة المشددة التي تفرضها.

تدفقات الهجرة في مناطق غرب ليبيا

الخمس

لوحظ تدفق للمهاجرين في منطقة الخمس خلال فترة الدراسة. ووفقا للملاحظين الميدانيين، فإنّ هذا التدفق يُعزى إلى تنقل المهاجرين بعيدا عن مناطق الاشتباكات الدائرة في جنوب طرابلس وإلى وفرة فرص كسب الرزق الموجودة في الخمس.

وبالإضافة إلى ذلك فقد سُجّلت تدفقات موسمية للمهاجرين الذين يعتزمون محاولة عبور البحر الأبيض المتوسط. وفي يوم 26 يوليو، وقعت حادثة مأساوية قرب ساحل الخمس عندما انقلب مركب على متنه قرابة 350 مهاجرا ليلقى ما يصل إلى 145 مهاجرا منهم حتفه.

تدفقات الهجرة في مناطق جنوب ليبيا

مرزق

خلال الفترة المشمولة بهذه الدراسة، لوحظ انخفاض حادّ في أعداد المهاجرين الذين يعبرون مرزق بسبب تدهور الوضعية الأمنية في هذه البلدية. وبعد استكمال تجميع البيانات الخاصة بالجولة الـ 26 بوقت وجيز، اندلعت اشتباكات مسلّحة في بلدية مرزق نجم عنها نزوح أكثر من 620 مهاجرا يعود أصلهم إلى النيجر وتشاد ونيجيريا. وقد توجّه هؤلاء المهاجرين نحو أماكن أكثر أمنا. *

غات

عقب نزول الأمطار بغزارة في أوائل شهر يونيو، تأثرت بلدية غات والمناطق المجاورة لها تأثرا شديدا من هذه الفيضانات مع ارتفاع مستويات المياه لتبلغ ما يصل مترين في المناطق المتضررة. ونتج عن ذلك نزوح عدد فاق 5.075 فردا من هذه الأماكن كان من بينهم 450 مهاجرا من النيجر ومالي ونيجيريا وبوركينا فاسو وغانا وموريتانيا والسودان.

الجفرة

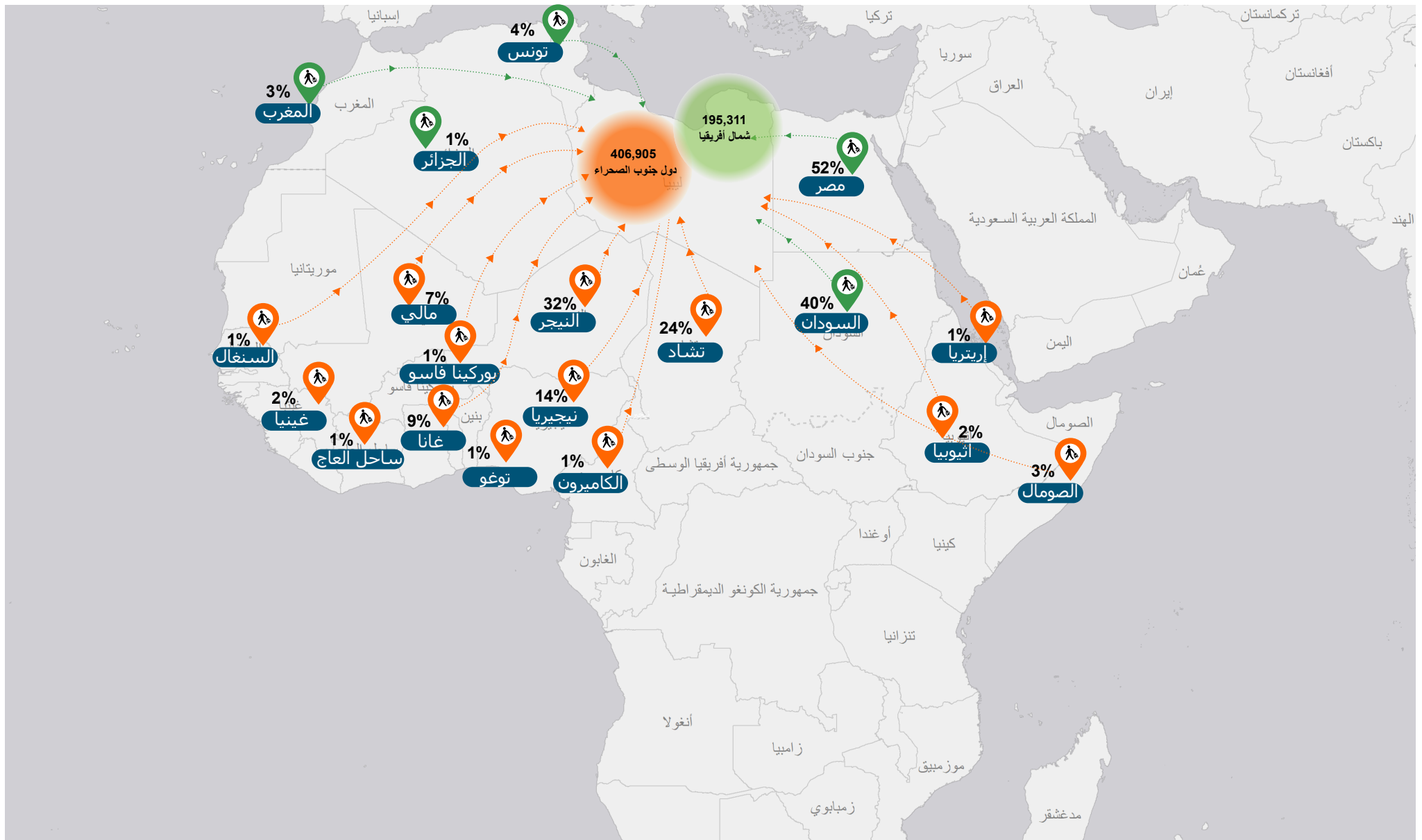
وفقا للملاحظين الميدانيين، أصبحت الجفرة مكان عبور بالنسبة إلى المهاجرين بصفة متزايدة بسبب قلّة توفر فرص العمل في المنطقة الذي حفّز تنقل المهاجرين نحو مواقع ساحلية مثل سرت ومصراته حيث يمكن لهم إيجاد مصادر لكسب الرزق.

* للاطلاع على مزيد من المعلومات، يرجى الرجوع إلى التحديث السريع الذي أصدرته مصفوفة تتبع النزوح حول مرزق عبر الرابط <https://www.globaldtm.info/libya-murzuq-flash-update-27-august-2019/>** للاطلاع على مزيد من المعلومات، يرجى الرجوع إلى التحديث السريع الذي أصدرته مصفوفة تتبع النزوح حول غات عبر الرابط <https://www.globaldtm.info/ghat-flash-update-1-17-june-2019/>



DTM

أعداد المهاجرين الوافدين من أفريقيا إلى ليبيا

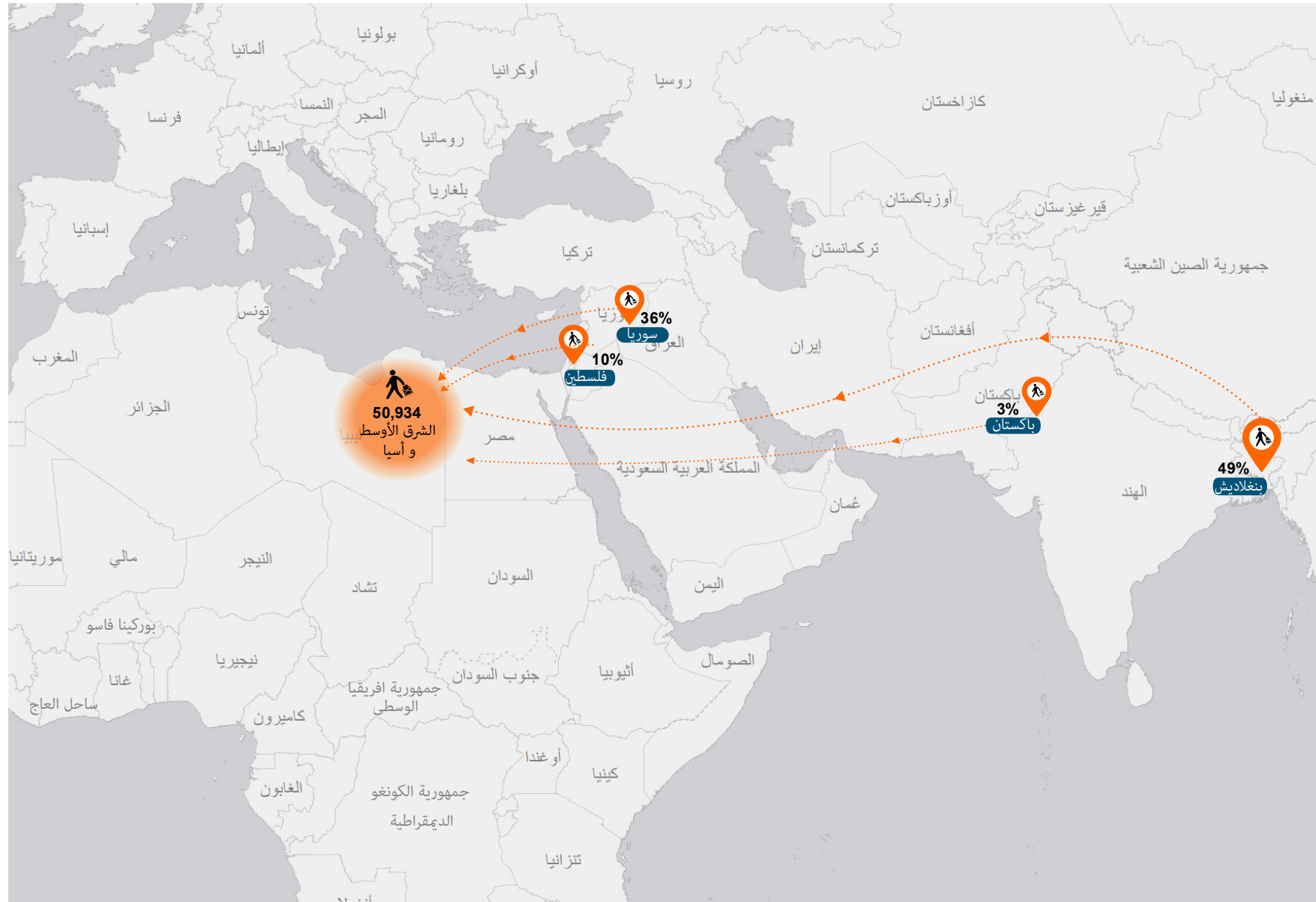




DTM

IOM • OIM

أعداد المهاجرين الوافدين من الشرق الأوسط وقارة آسيا إلى ليبيا



مسارات الهجرة



كيف يصل المهاجرون إلى ليبيا؟

تسلط الصفحات التالية من التقرير الضوء على المسارات التي يسلكها المهاجرون الوافدون من مختلف البلدان للوصول إلى ليبيا. وبين شهر يناير ومنتصف شهر أغسطس من سنة 2019، أجرت مصفوفة تتبع النزوح الدراسات لرصد تدفق الهجرة على عينة من أكثر من 13.000 مهاجرا من بينهم 7.000 فردا كشفوا عن المسارات التي اعتمدها خلال سفرهم إلى ليبيا.

وتعرض الخريطة الموجودة على الصفحة التاسعة المسارات الرئيسية وتتضمن أعداد المهاجرين الوافدين من البلدان المجاورة لليبيا والبلدان البعيدة على حدّ السواء. وتمثل البلدان المجاورة بلدان عبور بالنسبة إلى المهاجرين القادمين من مناطق أخرى من أفريقيا وبلدان أصل بالنسبة إلى عدد لا يستهان به من المهاجرين الآخرين. وقد أخذنا بعين الاعتبار المسارات الرئيسية التي اعتمدها المهاجرون لا غيرها من المسارات وتمثل النسب التي أدرجناها نسب المهاجرين الموافقة لكل مسار من العدد الإجمالي للمهاجرين. الرجاء الأخذ بعين الاعتبار أنّ الخريطة تقدّم جميع البيانات الخاصة بالعينة المستطلعة ولا يتم تقسيمها حسب اجتياز المهاجرين لبلد معي أو مغادرتهم من ذلك البلد باعتباره بلد الأصل. وللحصول على مزيد من المعلومات حول مسارات الهجرة المقسّمة وفقا لبلد الأصل، الرجاء الإطلاع على تحليل بلدان الأصل في الصفحتين التاليتين.

النيجر



عموما، يصل المهاجرون الوافدون من النيجر مباشرة إلى ليبيا دون الحاجة إلى اجتياز بلد عبور. ولم تتجاوز نسبة الذين جاؤوا منهم إلى ليبيا مجتازين الجزائر نسبة واحد في المائة من العدد الإجمالي للمهاجرين وقد أجروا جميع المقابلة في المنطقة الغربية من ليبيا. ولم يعبر المهاجرون الذين أجروا المقابلة في الجنوب أو الشرق أي بلد في سفرهم نحو ليبيا.

مصر



وصلت نسبة 95 في المائة من مجموع المهاجرين المصريين إلى ليبيا مباشرة في حين جاءت نسبة 3 في المائة مجتازة السودان. ووصلت نسبة 1.5 في المائة من المهاجرين المصريين عبر تونس جوا لتتوجّه بعدها إلى ليبيا. ترتفع كلفة السفر بصفة ملحوظة عندما يعبر المهاجرون المصريون بلدا آخر باتجاه ليبيا. بلغت التكلفة المتوسطة للسفر 762 دولار أمريكي. وأنفق المهاجرون الذين عبروا السودان خلال سفرهم مبالغ أكبر وصلت إلى 2.749 دولار أمريكي في المتوسط.

مالي

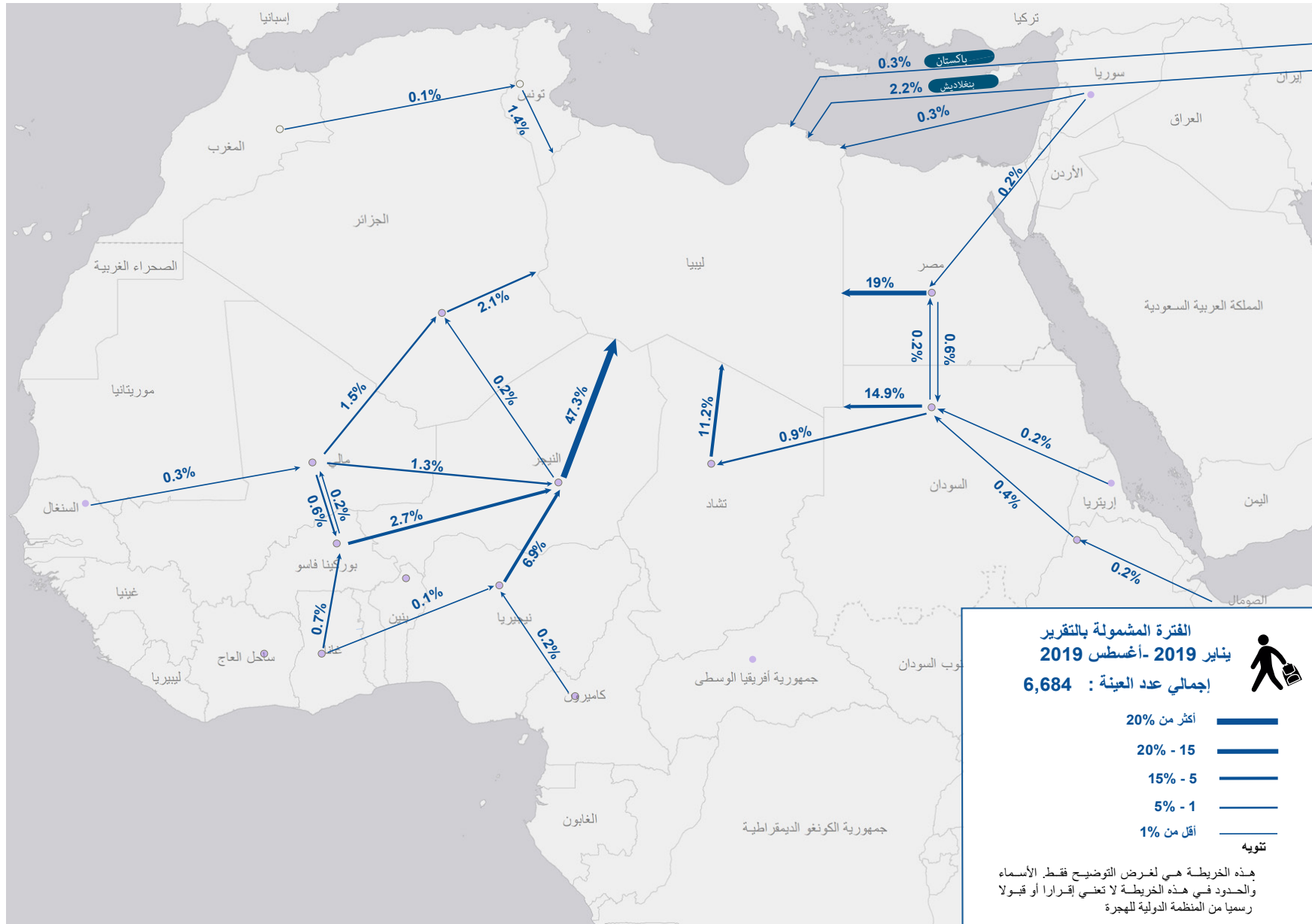


سلكت أغلبية طفيفة (48%) من المهاجرون الوافدين من مالي الجزائر للوصول إلى ليبيا؛ وعبرت نسبة 34 في المائة منهم النيجر نحو وجهتها، بينما اجتازت نسبة 18 في المائة النيجر باتجاه ليبيا.

مسارات الهجرة



DTM



مسارات الهجرة



DTM

السودان 

أفادت ما نسبته 93 في المائة من المهاجرين الوافدين من السودان أنها قد وصلت إلى ليبيا مباشرة من بلد الأصل في حين عبرت نسبة 6 في المائة جمهورية تشاد باتجاه ليبيا وأفادت النسبة المتبقية أنها قد اجتازت مصر وصولاً إلى مقصدها.

وتختلف المسارات التي يسلكها المهاجرون باختلاف مكان إجراء المقابلة معهم في ليبيا. فنسبة 1 في المائة من المهاجرين الذين أجروا المقابلة في الشرق قد سافرت إلى مصر أولاً ثم توجهت نحو ليبيا فيما وصلت نسبة 99 في المائة مباشرة إلى ليبيا. ووصلت نسبة 30 في المائة من المهاجرين المستطلعين في الجنوب إلى ليبيا عبر تشاد بينما جاءت نسبة الـ 70 في المائة المتبقية إلى ليبيا مباشرة. أما بالنسبة إلى المهاجرين الذين أجروا المقابلة في الغرب فقد اجتازت ما نسبته 2 في المائة منهم تشاد نحو ليبيا في حين عبرت ما نسبته 1.5 في المائة مصر وصولاً إلى مقصدها. وجاءت نسبة الـ 96.5 في المائة مباشرة إلى ليبيا دون عبور أي بلد آخر.

بوركينافاسو 

أفادت ما نسبته 90 في المائة من المهاجرين الوافدين من بوركينافاسو أنها قد عبرت النيجر وصولاً إلى ليبيا، بينما اجتازت ما نسبته 9 في المائة مالي ثم الجزائر نحو ليبيا. وذكرت النسبة المتبقية مسارات أخرى.

نيجيريا 

سافرت نسبة 99 في المائة من المهاجرين الوافدين من نيجيريا عبر النيجر. فيما سلكت النسبة المتبقية مسارات أخرى عبر بنين والسودان أو مصر.



© المنظمة الدولية للهجرة ليبيا 2019

تدفقات الهجرة



DTM

390 استبيانا أُجريت خلال

شهري يونيو ويوليو من سنة 2019

في 29 نقطة رصد تدفق نشطة

في 7 منطقة

وبداخل 11 بلدية



يتناول هذا القسم النتائج الإحصائية المتعلقة بحالات الوصول والمغادرة المطلقة والمقدّرة من جميع نقاط رصد تدفق الهجرة التي غطتها مصفوفة تتبّع النزوح داخل تسعة مناطق خلال شهري يونيو ويوليو من سنة 2019.

وتُعتبر نقاط رصد تدفق الهجرة مواقع معيّنة داخل بلديات ليبيا يتم فيها رصد أعداد كبيرة من المهاجرين الوافدين أو المغادرين.

الرجاء الأخذ بعين الاعتبار أنه نظرا إلى كثرة تنقل المهاجرين داخل ليبيا فإنه يوجد احتمال أن يقع احتساب المهاجر الواحد في أكثر من نقطة رصد تدفق. وبذلك فإنّ حالات الوصول والمغادرة الملاحظة يجب أن تكون مؤشرا لحجم التنقل في مناطق مختلفة من البلاد. ويتناول هذا القسم من التقرير الأعداد المطلقة والمقدّرة لحالات الوصول والمغادرة اليومية حسب جنسيات المهاجرين ومكان المغادرة وبلد المقصد. ويتم تقسيم جميع البيانات المتحصّل عليها من كلّ موقع ثمّ يُعدّ تقرير حولها ويُرفع على مستوى المنطقة من أجل توفير تحليل إحصائي حول تقلبات الهجرة في ليبيا.

وتُستكمل البيانات الملخّصة في الجدول بتحليل مشترك لمناطق مرزق وسبها والجفرة وطبرق وهو ما يمدّنا بفهم أفضل للسياق الذي يدور فيه عبور المهاجرين لهذه المناطق المعينة ويقدم لنا مزيدا من الأدلّة التي تفسّ اتخاذ مسارات معيّنة أكثر من غيرها.

بيانات حول حالات الوصول والمغادرة الملاحظة من أبرز بلديات



الرجاء الأخذ بعين الاعتبار أنه نظرا إلى كثرة تنقل المهاجرين داخل ليبيا فإنه يوجد احتمال أن يقع احتساب المهاجر الواحد في أكثر من نقطة رصد تدفق. وبذلك فإن حالات الوصول والمغادرة الملاحظة يجب أن تكون مؤشرا لحجم التنقل في مناطق مختلفة من البلاد وليس كعدد إجمالي للحالات الوصول والمغادرة.

المنطقة	عدد نقاط رصد التدفق	أعداد المهاجرين	حالات الوصول المقدرة يوميا	حالات المغادرة المقدرة يوميا	الأعداد المطلقة لحالات الوصول	الأعداد المطلقة لحالات المغادرة	أبرز جنسيات المهاجرين الوافدين	أبرز جنسيات المهاجرين المغادرين	أبرز المناطق التي قدم منها المهاجرون	أبرز المناطق التي سيتوجه إليها المهاجرون	أبرز بلدان المقصد النهائي بالنسبة إلى المهاجرين المغادرين
الشرق											
امساعد	2	540	103	99	2068	1971	مصر السودان	مصر السودان	مصر	أجدابيا	ليبيا إيطاليا
طبرق	2	5,951	9	8	74	74	مصر	مصر	مصر	أجدابيا طبرق	ليبيا إيطاليا مالطة
الجنوب											
البوانيس	2	940	9	7	40	32	مصر تشاد نيجيريا	تشاد مالي مصر	سبها	مصراتة الجفرة سرت	إسبانيا إيطاليا فرنسا
القطرون	4	17,447	126	121	590	712	النيجر نيجيريا السودان	النيجر نيجيريا السودان	النيجر تشاد	سبها	ليبيا ألمانيا إيطاليا
الجفرة	2	7,923	22	20	43	39	النيجر السودان مالي	السودان النيجر السنغال	سبها وادي الشاطئ أجدابيا	مصراتة سرت	ليبيا فرنسا ألمانيا
الشرقية	2	20,547	3	2	22	19	النيجر نيجيريا تشاد	النيجر نيجيريا تشاد	بوركيينا فاسو تشاد	مرزق	فرنسا إيطاليا بريطانيا
غات	2	13,015	2	6	15	44	النيجر مالي نيجيريا	النيجر مالي بوركيينا فاسو	أوباري الجزائر مرزق	الجزائر	النيجر مالي نيجيريا
سبها	4	47,460	14	23	66	104	النيجر نيجيريا بوركيينا فاسو	النيجر نيجيريا بوركيينا فاسو	سبها مرزق	سبها وادي الشاطئ	إيطاليا ليبيا بوركيينا فاسو
تراغن	2	14,490	4	3	27	25	النيجر	النيجر	مرزق	سبها	النيجر مالي

* نزح المهاجرون من نقاط رصد تدفق مختلفة في نفس البلدية

بيانات حول حالات الوصول والمغادرة الملاحظة من أبرز بلديات



الرجاء الأخذ بعين الاعتبار أنه نظرا إلى كثرة تنقل المهاجرين داخل ليبيا فإنه يوجد احتمال أن يقع احتساب المهاجر الواحد في أكثر من نقطة رصد تدفق. وبذلك فإن حالات الوصول والمغادرة الملاحظة يجب أن تكون مؤشرا لحجم التنقل في مناطق مختلفة من البلاد وليس كعدد إجمالي للحالات الوصول والمغادرة.

المنطقة	عدد نقاط رصد التدفق	أعداد المهاجرين	حالات الوصول المقترنة يوميا	حالات المغادرة المقترنة يوميا	الأعداد المطلقة لحالات الوصول	الأعداد المطلقة لحالات المغادرة	أبرز جنسيات المهاجرين الوافدين	أبرز جنسيات المهاجرين المغادرين	أبرز المناطق التي قدم منها المهاجرون	أبرز المناطق التي سيتوجه إليها المهاجرون	أبرز بلدان المقصد النهائي بالنسبة إلى المهاجرين المغادرين
الشرق											
الكفرة	2	27,509	14	13	222	175	السودان الصومال تشاد	السودان الصومال تشاد	السودان أجدابيا	أجدابيا السودان	ليبيا إيطاليا السودان
امساعد	2	540	105	103	2426	2362	مصر السودان	مصر السودان	مصر	أجدابيا	ليبيا إيطاليا
طبرق	2	5,951	3	8	27	63	مصر	مصر	مصر	أجدابيا	ليبيا إيطاليا ألمانيا
الجنوب											
البوانيس	2	940	10	7	50	35	نيجيريا النيجر مصر	السودان مالي نيجيريا	سبها	مصراتة الجفرة سرت	إيطاليا ليبيا فرنسا
القطرون	5	17,447	183	184	1470	1550	النيجر نيجيريا تشاد	النيجر نيجيريا تشاد	النيجر تشاد	سبها مرزق	ليبيا ألمانيا إيطاليا
الجفرة	2	7,923	18	16	168	153	النيجر مصر نيجيريا	النيجر مصر نيجيريا	سبها وادي الشاطئ أجدابيا	مصراتة سرت	ليبيا إيطاليا ألمانيا
الشرقية	2	20,547	3	5	25	40	النيجر نيجيريا تشاد	النيجر نيجيريا تشاد	سبها	مرزق سبها	فرنسا إيطاليا بريطانيا
سبها	6	47,460	25	37	84	139	النيجر نيجيريا مالي	نيجيريا بنين النيجر	سبها مرزق	سبها وادي الشاطئ	ليبيا بنين نيجيريا
تراغن	2	14,490	3	3	30	34	النيجر	النيجر	مرزق	سبها	النيجر مالي
الغرب											
بني وليد	2	2,071	5	3	22	7	النيجر السودان أثيوبيا	النيجر نيجيريا مالي	الجبل الغربي سرت	المرقب	إيطاليا

* نزح المهاجرون من نقاط رصد تدفق مختلفة في نفس البلدية



DTM

احتياجات المهاجرين ذات الأولوية



نسب المهاجرين وفقا لاحتياجاتهم ذات الأولوية

المياه والصرف الصحي 32%
والنظافة

العينات غير الغذائية 35% NFI

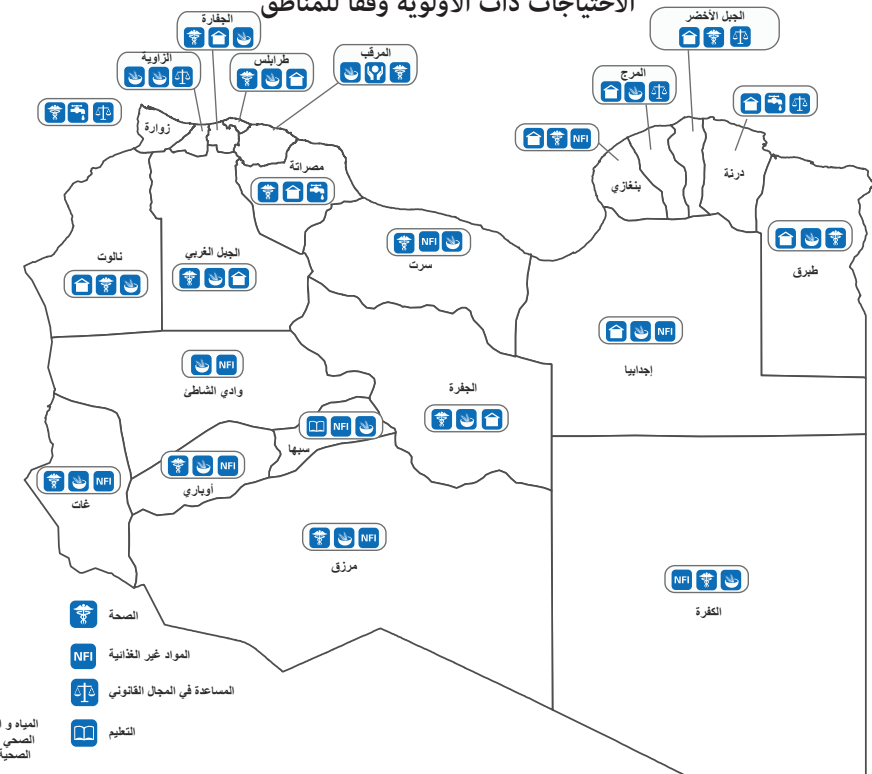
المسكن 50%

الخدمات الصحية 83%

قمنا بتحديد احتياجات المهاجرين ذات الأولوية في الـ 559 محلة المستضيفة من خلال تجميع البيانات استنادا على مزودين رئيسيين للمعلومات. وقد توصلنا إلى أنّ توفّر المياه وخدمات الصرف الصحي والنظافة إلى جانب المواد غير الغذائية والمسكن والخدمات الصحية هي أبرز احتياجات هذه الفئة. ويبرز الرسم البياني التالي نسب المناطق وفقا للاحتياجات المذكورة فيها.

وقد كانت الخدمات الصحية أكثر احتياج ذكر بنسبة 83 في المائة من المناطق الليبية التي يعاني المهاجرون داخلها من نقص المرافق الصحية أو هم يصارعون في سبيل الوصول إليها. وتبين الخريطة التالية أبرز الاحتياجات الموافقة لكل منطقة.

الاحتياجات ذات الأولوية وفقا للمناطق



© المنظمة الدولية للهجرة ليبيا 2019



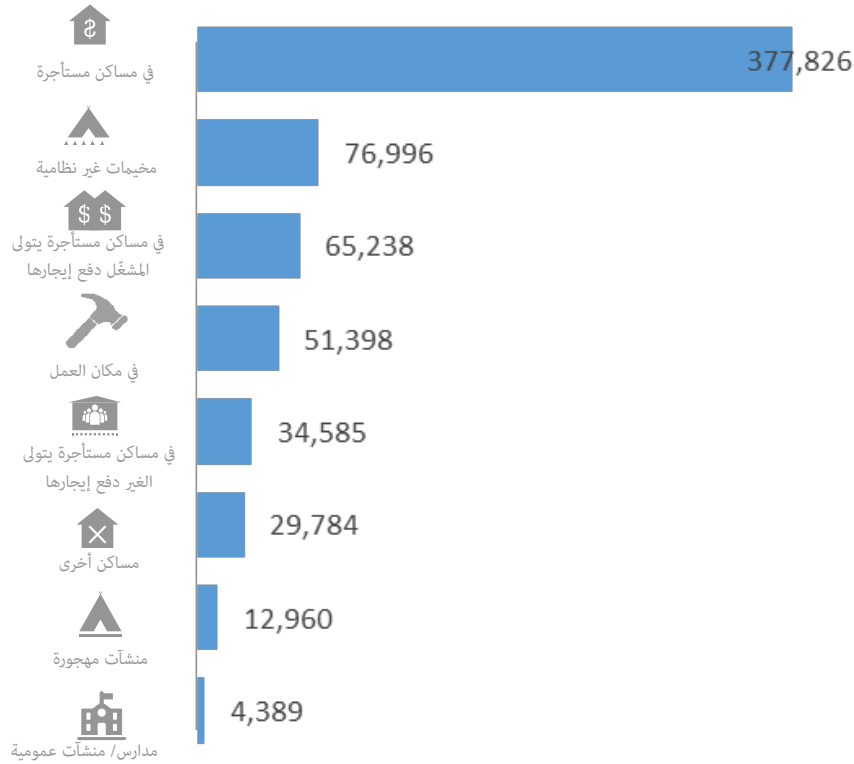
DTM

IOM • OIM

التركيبة السكانية للمهاجرين



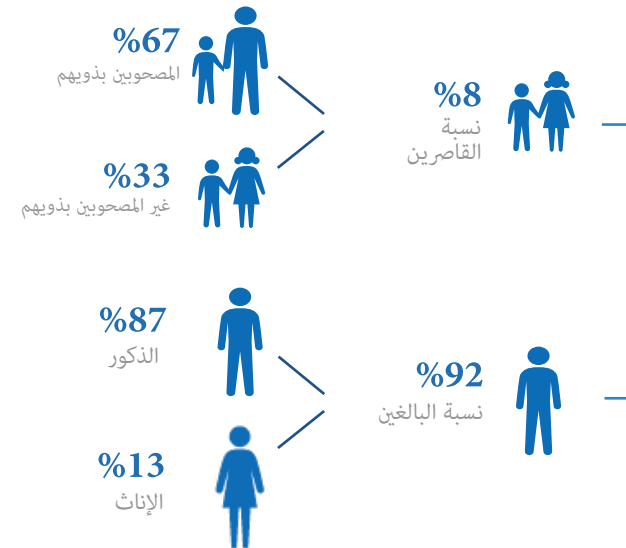
أنواع مساكن المهاجرين



تسكن نسبة 72 في المائة من المهاجرين في مساكن مستأجرة تتولى نسبة 57 في المائة منهم دفع الإيجار في حين يتكفل صاحب العمل بدفع إيجار سكن لما نسبته 10 في المائة منهم. ولم تتجاوز نسبة المهاجرين الذين يسكنون في بيوت مستأجرة يدفع الغير تكاليف إيجارها عنهم نسبة 5 في المائة.

التركيبة السكانية وأنواع المساكن

من بين 655.144 مهاجراً أحصتهم المصفوفة، سُجّل ما نسبته 92 في المائة منهم من البالغين ونسبة 8 في المائة من القاصرين. وبالإضافة إلى ذلك، فقد بلغت نسبة الذكور البالغين 87 في المائة في حين لم تتجاوز نسبة الإناث البالغات 13 في المائة. أما بالنسبة إلى المهاجرين القاصرين، فكانت نسبة المصحوبين منهم بذويهم 67 في المائة. أما النسبة المتبقية فقد مثلت فئة القاصرين غير المصحوبين بذويهم نسبة 33 في المائة.



أعداد المهاجرين وجنسياتهم



DTM

أعداد المهاجرين وفقا لجنسياتهم

الجنسية	عدد المهاجرين	نسبة المهاجرين
النيجر	128,661	20%
مصر	101,219	15%
تشاد	98,325	15%
السودان	77,842	12%
نيجيريا	58,372	9%
غانا	37,995	6%
مالي	30,303	5%
بنغلادش	24,947	4%
سوريا	18,190	3%
الصومال	14,083	2%
تونس	7,411	1%
المغرب	6,693	1%
غينيا	6,540	1%
أثيوبيا	6,425	1%
إريتريا	6,005	1%
السنغال	5,655	1%
بوركينافاسو	5,524	1%
فلسطين	5,070	1%
كوت ديفوار	2,816	0.4%
الكاميرون	2,396	0.4%
الجزائر	2,146	0.3%
باكستان	1,654	0.3%
زامبيا	1,505	0.2%
أخرى	5,367	0.8%
المجموع	655,144	100%

أعداد المهاجرين وفقا لمناطق وجودهم

المنطقة	عدد المهاجرين	النسبة المئوية للمهاجرين
طرابلس	133,323	20%
أجدابيا	70,227	11%
مرزق	65,429	10%
مصراتة	58,191	9%
سبها	48,650	7%
الجبل الغربي	41,415	6%
الزاوية	39,197	6%
بنغازي	32,870	5%
الكفرة	28,566	4%
المرقب	19,840	3%
الجفارة	17,426	3%
زواره	16,370	2%
غات	13,015	2%
أوباري	10,470	2%
الجبل الأخضر	10,380	2%
نالوت	9,393	1%
الجفرة	7,923	1%
المرج	7,735	1%
طبرق	7,571	1%
درنة	6,545	1%
سرت	5,863	1%
وادي الشاطئ	4,745	1%
المجموع	655,144	100%



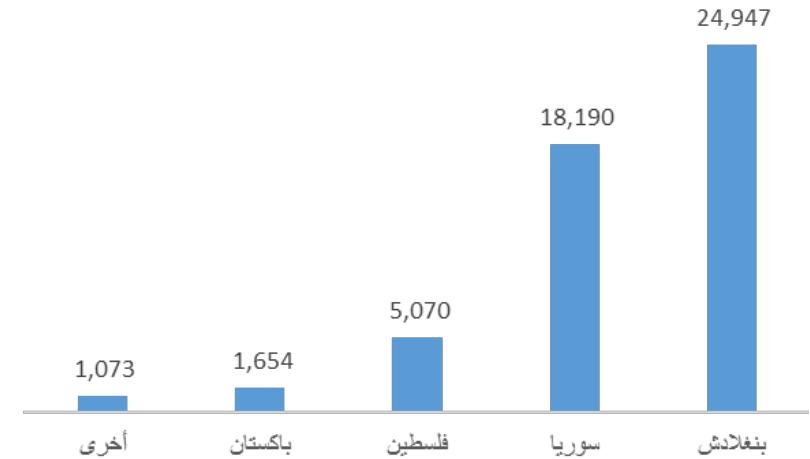
DTM

المهاجرون الوافدون من قارة آسيا والشرق الأوسط



من بين 655.144 مهاجرا أحصينا وجودهم في ليبيا، انحدر أصل ما نسبته 8 في المائة منهم من بلدان قارة آسيا والشرق الأوسط (50.934 مهاجرا). ومثّل المهاجرون الوافدون من بنغلادش غالبية هذه الفئة (بـ 24.947 فرد أي ما يساوي نسبة 63 في المائة من المجموع). ومثّل المهاجرون القادمون من سوريا ثاني أبرز جنسية (بـ 18.190 مهاجرا أي ما نسبته 36 في المائة من المجموع). ومثّل المهاجرون الوافدون من فلسطين نسبة 10 في المائة من إجمالي عدد مهاجري هذه الفئة.

واعتبر المهاجرون القادمون من بلدان أخرى منى قارة آسيا وبلدان الشرق الأوسط أقلية حيث لم تتجاوز نسبتهم مجتمعين نسبة 3 في المائة.



الجنوب

المنطقة	أعداد المهاجرين	نسبة المهاجرين
سبها	370	0.7%
الجفرة	309	0.6%
مرزق	95	0.2%
المجموع	774	2%

الشرق

المنطقة	أعداد المهاجرين	نسبة المهاجرين
أجدابيا	6,831	13%
بنغازي	3,900	8%
الجيل الأخضر	2,355	5%
طبرق	1,365	3%
المرج	900	2%
درنة	470	1%
المجموع	15,821	31%

الغرب

المنطقة	أعداد المهاجرين	نسبة المهاجرين
طرابلس	17,235	34%
مصراتة	4,023	8%
الجيل الغربي	3,439	7%
الزاوية	2,440	5%
سرت	2,359	5%
المرقب	2,282	4%
نالوت	1,020	2%
الجفارة	861	2%
زوار	680	1%
المجموع	34,339	67%

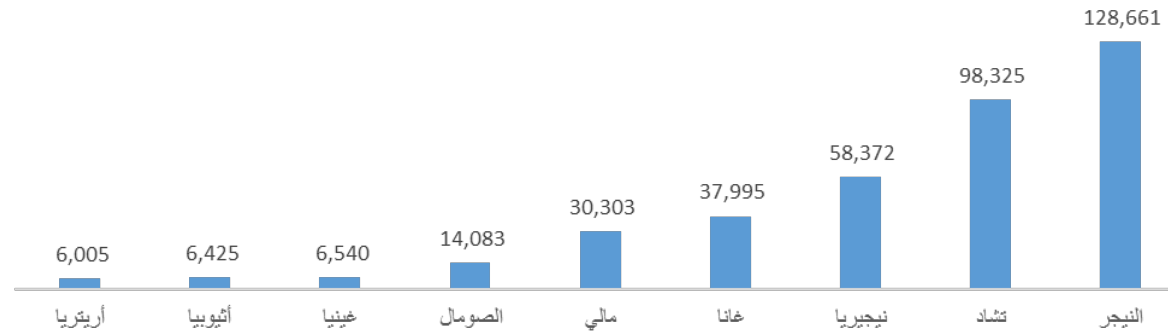


المهاجرون الوافدون من بلدان جنوب الصحراء



ومن بين العدد الإجمالي للمهاجرين، جاء ما نسبته 94 في المائة منهم من البلدان الأفريقية مهاجرا (ما يساوي 602.216 مهاجرا) وسجلنا وجود ما لا يقل عن 19 جنسية أفريقية في ليبيا خلال هذه الجولة. كما جاء 406.905 مهاجرا منهم من بلدان أفريقيا جنوب الصحراء الكبرى.

ووجدت نسبة 53 في المائة المهاجرين الوافدين من بلدان جنوب الصحراء في المناطق الغربية حيث استضافت منطقة طرابلس ما نسبته 21 في المائة منهم. كما وُجدت نسبة 32 في المائة من إجمالي عدد المهاجرين الوافدين من أفريقيا جنوب الصحراء الكبرى في الجنوب في منطقتي مرزق وسبها على وجه التحديد. وتركزت النسبة المتبقية منهم (15 في المائة) في شرق البلاد وفي منطقة أجدابيا أساسا التي تستضيف نصف عدد المهاجرين الذين سجلنا وجودهم في الشرق.



الجنوب

الشرق

الغرب

المنطقة	أعداد المهاجرين	نسبة المهاجرين
مرزق	58,739	14%
سبها	42,665	10%
غات	10,045	2%
أوباري	9,070	2%
الجفرة	6,448	2%
وادي الشاطئ	4,745	1%
المجموع	131,712	32%

المنطقة	أعداد المهاجرين	نسبة المهاجرين
أجدابيا	29,263	7%
الكفرة	21,906	5%
بنغازي	7,210	2%
طبرق	497	0.1%
درنة	375	0.1%
الجبل الأخضر	355	0.1%
المرج	240	0.1%
المجموع	59,846	15%

المنطقة	أعداد المهاجرين	نسبة المهاجرين
طرابلس	85,891	21%
مصراة	33,863	8%
الزاوية	27,665	7%
الجبل الغربي	24,342	6%
المرقب	13,110	3%
الجفارة	11,879	3%
زواره	10,695	3%
نالوت	6,116	2%
سرت	1,786	0.4%
المجموع	215,347	53%



المهاجرون الوافدون من شمال أفريقيا



101,219

77,842

7,411

6,693

2,146

الجزائر المغرب تونس السودان مصر

من بين العدد الإجمالي للمهاجرين الأفارقة الموجودين في ليبيا، نجد نسبة 32 في المائة (195.311 مهاجرا) من الوافدين من بلدان شمال أفريقيا. وقد مثل المهاجرون المصريون نسبة 52 في المائة منهم، ومثّل السودانيون نسبة 40 في المائة، فيما بلغت نسبة المهاجرين الوافدين من تونس نسبة 4 في المائة ونسبة المهاجرين القادمين من المغرب نسبة 3 في المائة كذلك. وكان حظّ المهاجرين الجزائريين نسبة 1 في المائة.

استضافت المنطقة الغربية من ليبيا نسبة هامة من المهاجرين الوافدين من شمال أفريقيا (نسبة 46 في المائة) واستضافت المنطقة الشرقية نسبة أكبر بلغت 45 في المائة. وأحصينا النسبة المتبقية منهم في الجنوب. وعندما ننظر في تقسيم المناطق نلاحظ أنّ بلدية أجديابيا قد حظيت بأعلى نسبة من هذه الفئة (17 في المائة) تليها بلديات طرابلس (15 في المائة) و بنغازي (11 في المائة) ومصراته بنسبة 10 في المائة. وأحصينا أيضا وجود 5.700 مهاجرا وافدا من شمال أفريقيا في منطقة درنة أي نسبة 87 في المائة من إجمالي عدد المهاجرين في درنة.

الجنوب

المنطقة	أعداد المهاجرين	نسبة المهاجرين
مرزق	6,595	3%
سبها	5,615	3%
غات	1,940	1%
أوباري	1,400	1%
الجفرة	1,166	1%
المجموع	16,716	9%

الشرق

المنطقة	أعداد المهاجرين	نسبة المهاجرين
أجديابيا	34,133	17%
بنغازي	21,760	11%
الجيل الأخضر	7,670	4%
المرج	6,595	3%
الكفرة	6,455	3%
طبرق	5,709	3%
درنة	5,700	3%
المجموع	88,022	45%

الغرب

المنطقة	أعداد المهاجرين	نسبة المهاجرين
طرابلس	30,197	15%
مصراتة	20,305	10%
الجيل الغربي	13,224	7%
الزاوية	8,917	5%
زواره	4,995	3%
الجفارة	4,581	2%
المرقب	4,435	2%
نالوت	2,257	1%
سرت	1,662	1%
المجموع	90,573	46%



بين 01 يناير و31 يوليو من سنة 2019، بلغ حالات الوصول إلى إيطاليا 3.867 حالة. ومقارنة بالسنة الماضية، انخفض عدد حالات الوصول إلى إيطاليا بصورة كبيرة حيث أننا سجّلنا 18.546 حالة وصول خلال نفس الفترة من سنة 2018. وسُجّلت نسبة 80 في المائة من حالات الوصول إلى إيطاليا خلال أشهر مايو ويونيو ويوليو ويمكن تفسير ذلك بمجموعة من التقلبات الموسمية التي ساهمت فيها الظروف المناخية الملائمة لمحاولة العبور عبر البحر الأبيض المتوسط هذا إلى جانب عدم استقرار الأوضاع الأمنية في غرب ليبيا. وبينما انخفضت حالات الوصول إلى إيطاليا مقارنة بالسنة الفارطة، ضلّت نسبة غرق المهاجرين تبعث على القلق البالغ. فقد سُجّلت 567 حالة غرق للمهاجرين أثناء محاولتهم عبور المسار المركزي للبحر الأبيض المتوسط حتّى يوم 31 يوليو 2019. وفي يوم 25 يوليو وقعت مأساة بحرية بالقرب من ساحل الخمس أسفر عن غرق ما يصل إلى 145 مهاجر. وقد أعاد خفر السواحل الليبية 2.417 مهاجراً بين 01 يناير و31 يوليو من سنة 2019، وقد كان من بينهم 181 قاصراً و302 امرأة. وتستمرّ المنظمة الدولية للهجرة بعثة ليبيا في رصد اتجاهات وأنماط تنقّل المهاجرين الماكثين في ليبيا والذين يعتزمون مواصلة سفرهم نحو أوروبا.

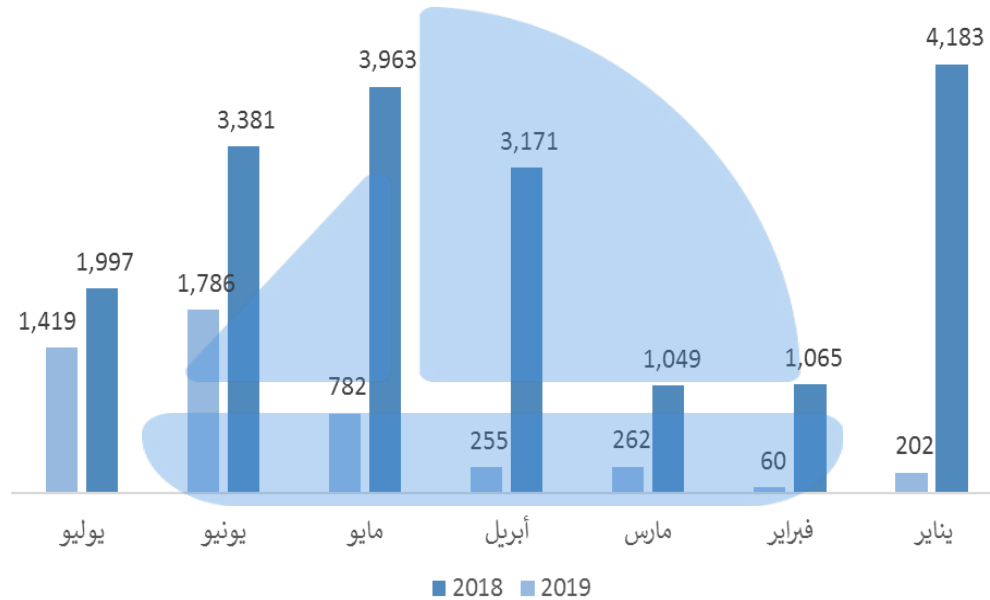
الوصول إلى إيطاليا بحراً

حالات الوصول 3.867

إلى إيطاليا عبر المسار المركزي للبحر الأبيض المتوسط (بحلول يوم 31 يوليو)

حالات الغرق 567

المسجلة في المسار المركزي للبحر الأبيض المتوسط (بحلول يوم 31 يوليو)



4.576
مهاجراً أعادهم خفر السواحل
إلى الشواطئ الليبية في سنة

2019 (بحلول يوم 31 يوليو)

المنهجية



DTM

وفي ذات الوقت، تعمل مصفوفة تتبع النزوح جنبا إلى جنب مع شركائها التنفيذيين على مراجعة طريقة تجميع المعلومات وتحسين جودتها. ولتحقيق هذه الغاية، أجرت المصفوفة عملية تثبت من صحة البيانات بعدة مناطق من ليبيا.

وتشكّل عملية التثبّت من صحة البيانات الخاصّة بمصفوفة تتبع النزوح مبادرة نحو توفير بيانات تتسم بأعلى مستوى ممكن من مستويات الجودة. وقد أُطلقت مجموعة جديدة من أدوات التقييم الخاصة بتتبع التنقل في سنتي 2018 و2019. وتستند هذه الأدوات إلى المشاورات مع جميع الأطراف والجهات المعنية من أجل رصد أفضل للعدد الإجمالي للمهاجرين الموجودين في ليبيا. وخلال فترة تجميع البيانات الخاصّة بالجولة 26، لم يتخضع منطقة عين زارة المتأثرة من النزاع للتقييم الأساسي. يرجى العودة إلى تقييم المهاجرين في طرابلس الذي أصدرته مصفوفة تتبع النزوح للاطلاع على مزيد من التفاصيل حول الوضع في هذه المنطقة.

تمثّل حزمة معلومات الهجرة الخاصة بمصفوفة تتبع النزوح جزءا من عمليات المنظمة الدولية للهجرة المتعلقة برصد تدفق الهجرة والمسجّرة من أجل توفير حزم منتظمة حول معلومات الهجرة. ومن خلال التشاور مع الفاعلين في المجال الإنساني ومع السلطات الحكومية والجهات المعنية والمناحين، تعمل مصفوفة تتبع النزوح على مراجعة منهجيتها من أجل توسيع دائرة مزودي المعلومات الرئيسيين ومجال تنفيذ آليات تقييمها وإعادة النظر في كيفية رصد المهاجرين وللرفع من مصداقية البيانات وتوسيع نطاق توعيتها الإعلامية الشاملة.

استنادا إلى التحديثات التي أُدخلت على المنهجية والتي شرعت مصفوفة تتبع النزوح في تطبيقها، تمكّنت المصفوفة من توسيع أنظمة تجميعها للمعلومات من أجل رصد أفضل للعدد الإجمالي للمهاجرين الموجودين في البلاد.

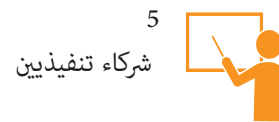
وعلى المستوى الميداني، تعمل مصفوفة تتبع النزوح مع باحثيها على تعزيز آليات التثبّت من مصادر البيانات عبر زيادة عددها بكل المستويات الإدارية بما فيها: ممثلي لجان الأزمة المحلية والمنظمات الإنسانية ومنظمات المجتمع المدني وممثلي القوات الأمنية المحلية والمجتمعات المحلية وزعماء القبائل وممثلين عن البلديات والمحلات، بالإضافة إلى ممثلين عن الخدمات التعليمية والمرافق الصحية وشبكات المهاجرين وشيوخ المجتمعات وقادة مجتمعات المهاجرين.

المفاهيم

الباحثين

تُعرّف المنظمة الدولية للهجرة المهاجر على أنه أي شخص يتجاوز أو قد تجاوز حدودا دولية أو متواجد داخل دولة بعيدة عن مكان إقامته المعتاد. بغض النظر عن: 1. وضعيته القانونية، 2. ما إذا كان التنقل اختياريا أو قسريا، 3. أسباب التنقل، 4. مدة الإقامة. ولأغراض خاصّة بمشروع مصفوفة تتبع النزوح، فإن المهاجر في ليبيا، هو أي فرد موجود في ليبيا ولا يحمل الجنسية الليبية. وبالتالي، فإن المصفوفة لا تقيم الفرق بين الوضع القانوني للمهاجر، ومدة إقامته في البلد ودوافعه للهجرة. وحسب المصفوفة قد يكون المهاجر شخصا قادما من بلد مصدر للاجئين، بالإضافة إلى المقيمين على المدى الطويل، والعمال المهاجرين المتبنين لنمط الهجرة الدائري بين ليبيا وبلدانهم الأصلية. ولمزيد من التفاصيل، الرجاء الاطلاع على منهجيات رصد التدفق وتتبع التنقل عبر الموقع

www.globaldtm.info/libya



مؤسسة كفاءة للتنمية
Kafaa Development Foundation



www.staco.org.ly



تنويه: يستند محتوى هذا التقرير إلى المعلومات المجمّعة خلال اجراء الدراسة وبذلك فإنّ الأرقام والنتائج الواردة فيه تمثّل آراء الأسر المستطلعة ومواقفها التي لا يمكن أن تتحمّل مصفوفة تتبع النزوح مسؤوليتها.

داخل ما يصل إلى 29 نقطة رصد تدفق نشطة



في 7 مناطق ...

13.000 مقابلة مع
المهاجرين أُجريت بين
يناير ويوليو من سنة
2019



التغطية



Project funded by
the European Union

تأسست مصفوفة تتبع النزوح بتمويل من الاتحاد الأوروبي لرصد حركة السكان وتتبعها لغرض مقارنة مجموعات البيانات عن سكان ليبيا وتحليلها ونشرها. وُضعت مصفوفة تتبع النزوح لتوفير الدعم للمجتمع الإنساني من خلال تزويده بالبيانات الديمغرافية الأساسية اللازمة لتنسيق التدخلات القائمة على الأدلة. تضم مجموعة تتبع التنقل الخاصة بالمصفوفة تقارير تحليلية وقاعدة بيانات وخرائط ولوحات تفاعلية ومواقع متاحة عبر الإنترنت تحتوي على الأعداد والخصائص السكانية والمواقع الأصلية وأنماط النزوح والتنقل إضافة إلى الاحتياجات الأساسية للسكان المتنقلين. وللإطلاع على جميع تقارير مصفوفة تتبع النزوح ومجموعات البيانات والخرائط الاحصائية والتفاعلية، الرجاء زيارة الموقع التالي www.globaldtm.info.libya.



+216 52 621 464



dtmlibya@iom.int



www.globaldtm.info/libya