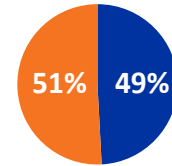


**MOUVEMENTS OBSERVÉS** **52 364**

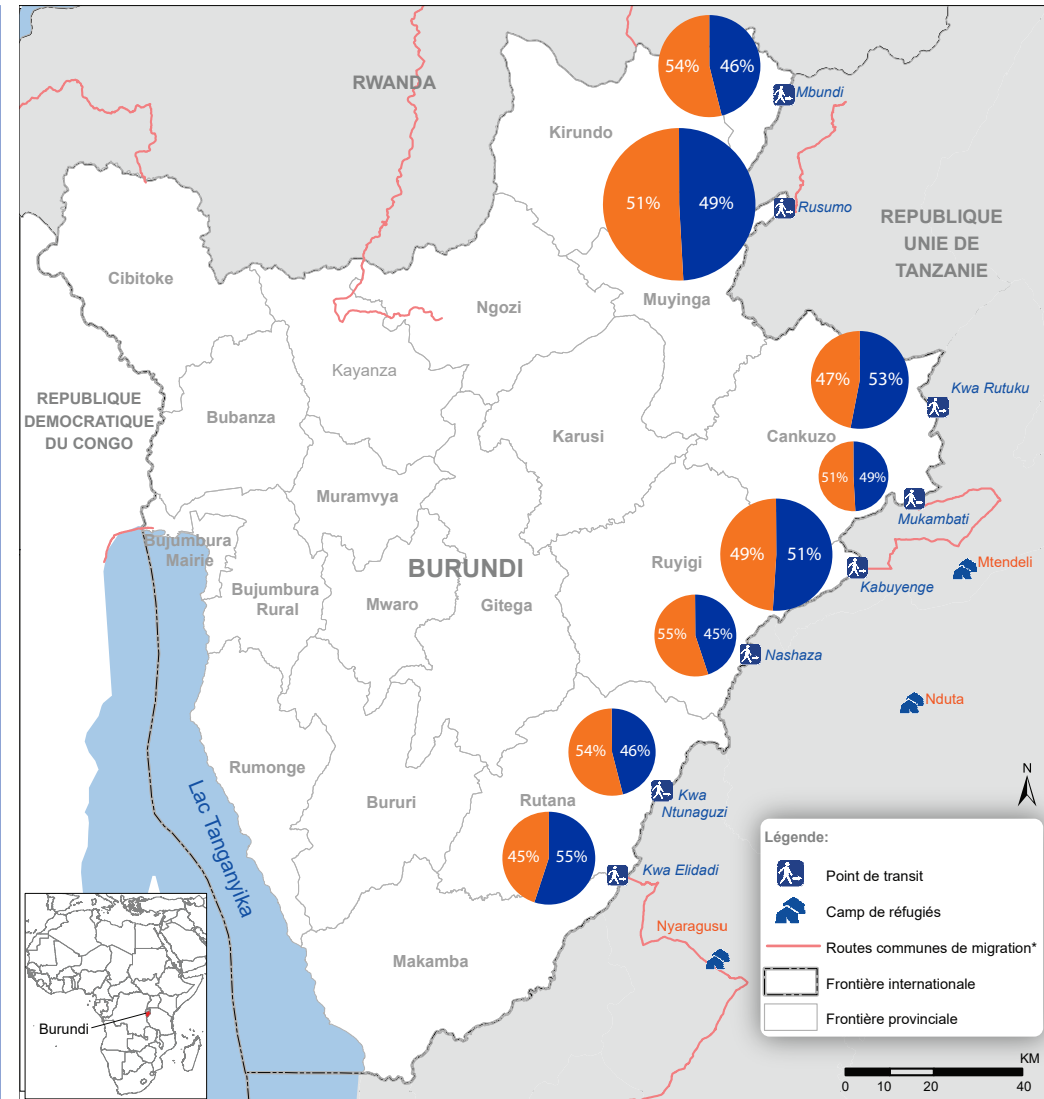
**FLUX DE MIGRATION**

Sorties  
26 650



Entrées  
25 714

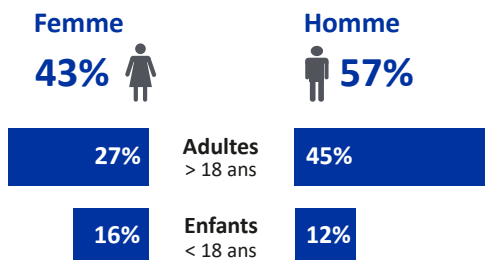
- 83%** des mouvements sont de nationalité **Burundaise**
- 17%** des mouvements sont de nationalité **Tanzanienne**
- 51%** des mouvements ont une **durée de séjour** prévu de **moins d'une journée**
- 52%** des mouvements sont pour **des raisons économiques** de moins de **6 mois**
- 11%** des migrants observés sont des **femmes enceintes**
- 28%** des migrants observés sont des **enfants de moins de 18 ans**
- 87%** des migrants sortants sont de nationalité **Burundaise**
- 65%** des **Burundais** ont voyagé pour des **raisons économiques**
- 56%** des mouvements étaient avec de **petits bateaux** aux passages d'eau
- 22%** des mouvements ont été enregistrés au point de transit de **Rusumo à Muyinga**



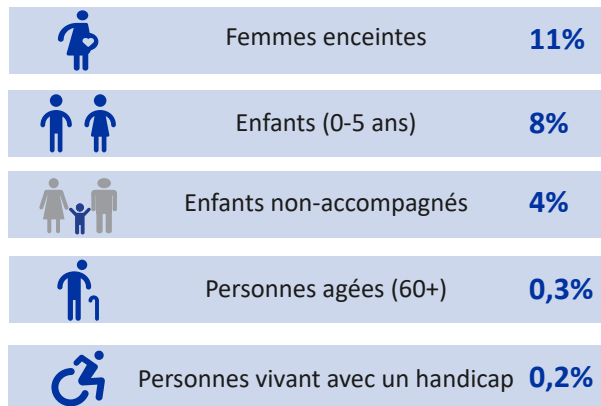
Carte 1: Flux de migration par point de transit

© OIM Burundi - Carte de Référence (septembre 2019)  
Cette carte est uniquement à titre d'illustration. Les noms et les limites de cette carte n'impliquent pas l'approbation ou l'acceptation officielle de l'OIM. \* Toutes les routes de migration ne sont pas prises en compte.

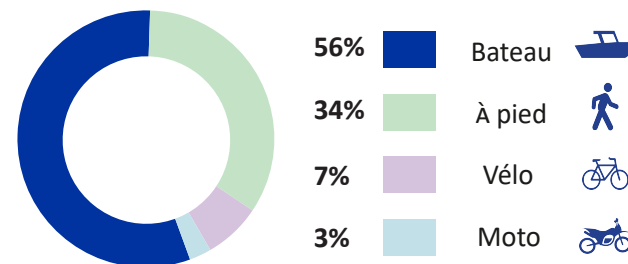
### DÉMOGRAPHIE



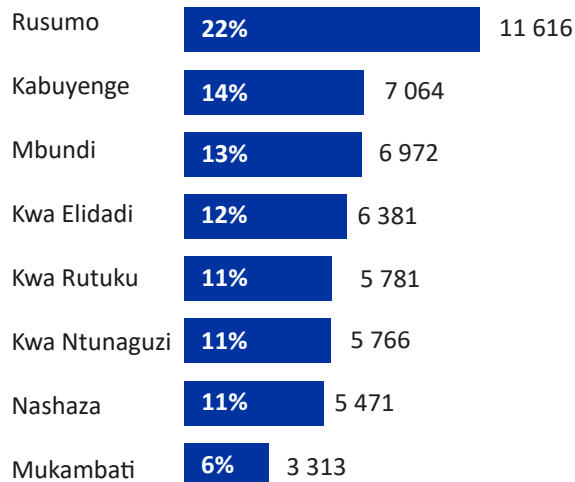
### VULNERABILITÉS



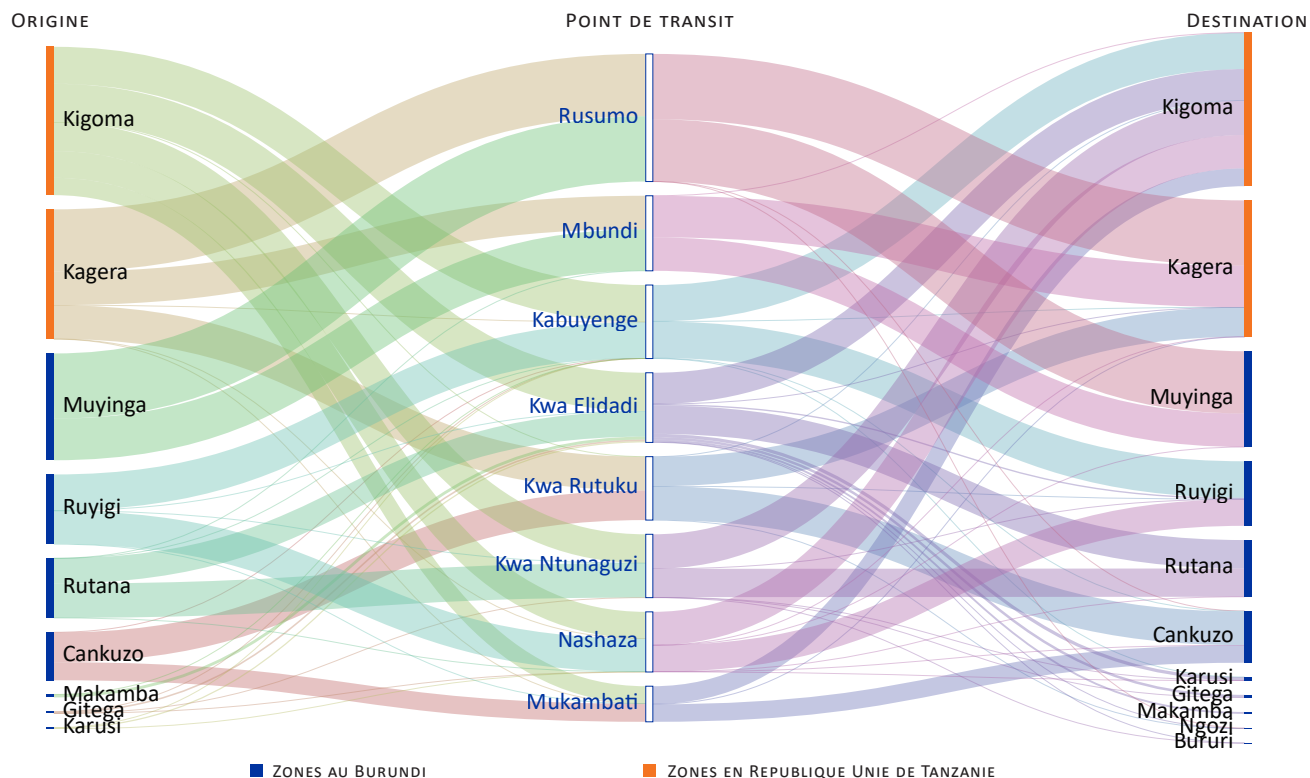
### MOYENS DE TRANSPORT



### MIGRANTS OBSERVÉS



### BURUNDI - TANZANIE FLUX TRANSFRONTALIER

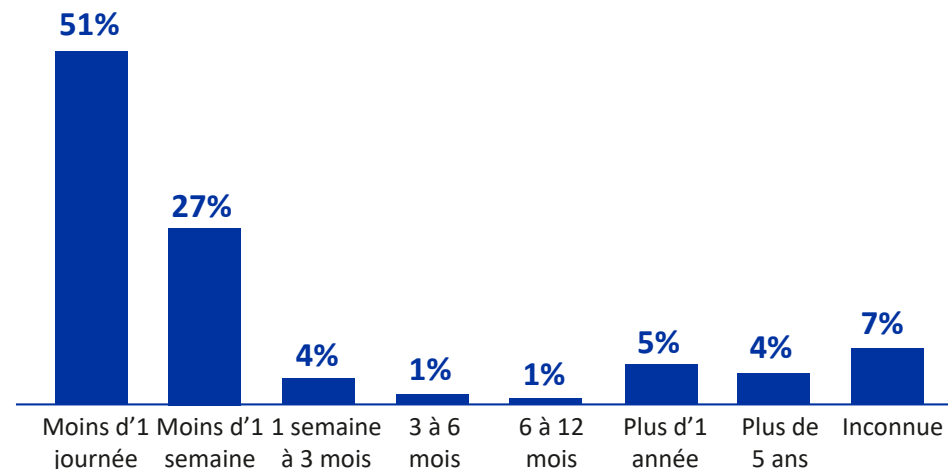


## TYPES DE FLUX

Types de flux *	Total	Sorties	Entrées
Migration économique (Mouvements journaliers)	36%	52%	19%
Retour à la résidence habituelle	16%	12%	20%
Migration économique (< 6 mois)	16%	8%	25%
Visites familiales	9%	8%	10%
Achat des biens	7%	6%	8%
Migration saisonnière	4%	6%	1%
Migration économique (> 6 mois)	3%	1%	6%
Tourisme	3%	2%	3%
Soins de santé	2%	1%	3%
Migration économique (Durée de séjour inconnue)	2%	1%	3%
Voyage pour la récolte d'assistance	1%	2%	1%
Autre	1%	1%	1%

\* **Migration économique:** Mouvements migratoires dont les raisons sont la recherche des opportunités économiques.  
**Retour à la résidence habituelle:** Mouvement des migrants qui retournent à la maison après un voyage volontaire.  
**Visites familiales:** Mouvements des migrants pour rendre visite à la famille ou participer dans des événements sociaux dont la durée de séjour ne dépasse pas 3 mois.  
**Achat des biens:** Mouvements des migrants qui partent pour acheter les biens de consommation.  
**Migration saisonnière:** Migration due aux changements climatiques.  
**Tourisme:** Migration pour visiter les lieux touristiques.  
**Soins de santé:** Migration due à la recherche des soins de santé basiques ou spécialisés.  
**Voyage pour récolte d'assistance:** Mouvements des migrants qui ne restent pas dans les camps et qui y vont en cas de distribution pour recevoir des vivres et des biens.  
**Autre:** Mouvement dû à d'autres raisons.

## DURÉE DE SÉJOUR PRÉVU



## MÉTHODOLOGIE

Le suivi des mouvements transfrontaliers est une composante de la méthodologie DTM visant à fournir des informations sur les mouvements de population aux points de transit. Le suivi des mouvements transfrontaliers fournit des informations sur les tendances dans les lieux à haute mobilité.

La collecte de données se fait sur 8 points de transit situés aux points d'entrée non-officiels dans les provinces de Cankuzo et Muyinga depuis octobre 2018 et dans les provinces de Rutana et Ruyigi depuis novembre 2018. Les mouvements sont observés et enregistrés chaque jour de la semaine (de 6h à 18h) sur les points de transit où les enquêteurs mènent des entretiens avec les migrants pour collecter des informations sur les mouvements migratoires. Les données de ce rapport ont été collectées pendant la période du 1 au 31 juillet 2019. Les mouvements de court terme pour les visites au marché ne sont pas considérés pendant les heures d'observation.