

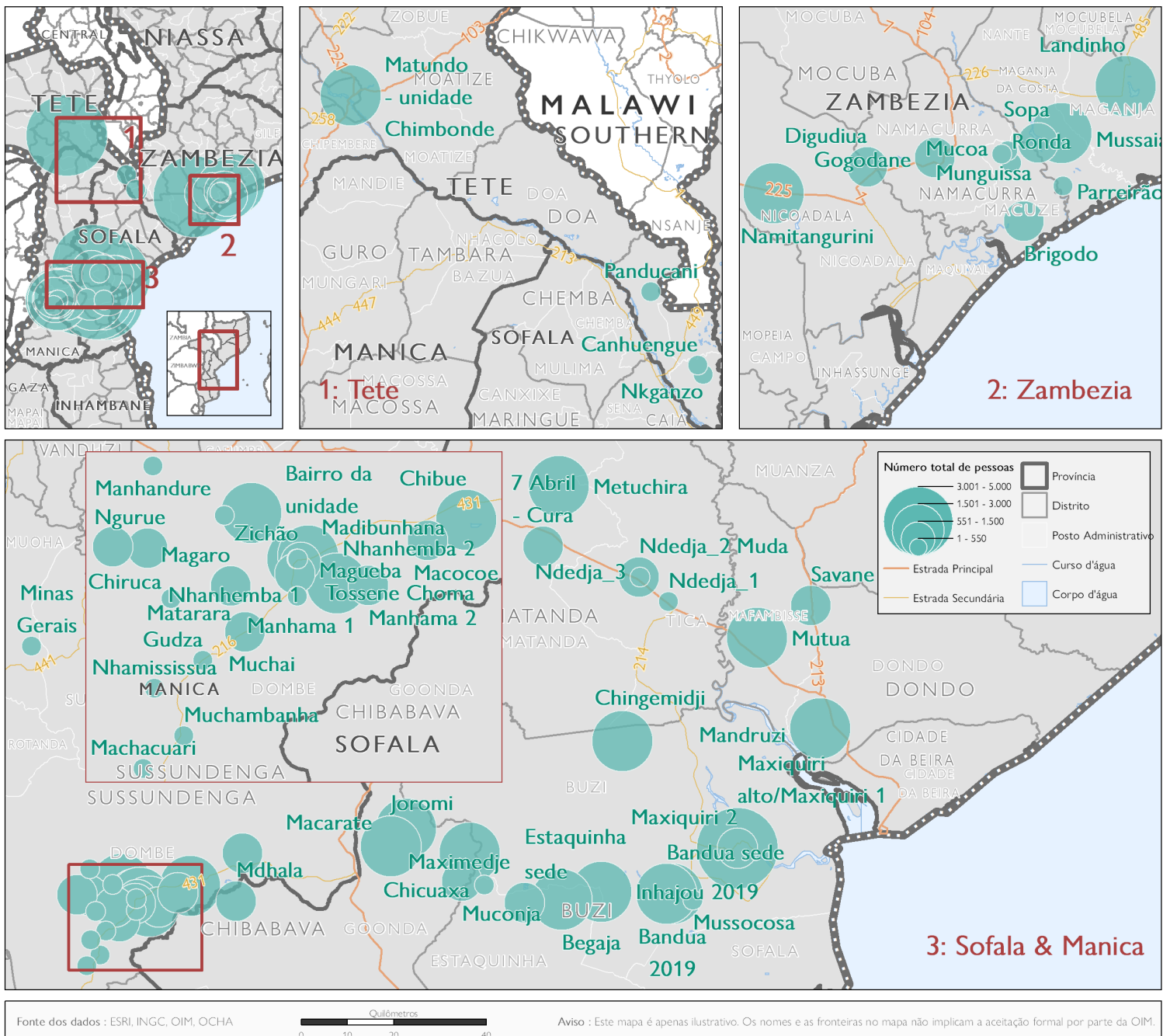
VISÃO GLOBAL

Na noite de 14 á 15 de Março de 2019, O ciclone IDAI atingiu o centro de Moçambique. O ciclone trouxe chuvas torrenciais e ventos que afectaram principalmente as províncias de Manica, Sofala, Tete e Zambézia, causando inundações e destruições graves.

Desde do dia 1 á 8 do mês de Julho, as equipas da IOM na área de DTM (matriz de localização de deslocamentos) em coordenação com o Instituto Nacional de Gestão de Calamidade de Moçambique (INGC), realizaram avaliações multi-Sectoriais (MSA) em Bairros de Reassentamento nas quatro províncias afectadas. As equipas da DTM entrevistaram os informantes chave para capturar as estimativas dos populações, os padrões de movimentos, as necessidades e vulnerabilidades Multi-Sectoriais.

COBERTURA

66 Locais avaliados em **17** postos administrativos e **10** Distritos da Províncias de Sofala, Manica, Tete e Zambézia.



As informações incluídas neste relatório foram recolhidas entre os dias 1 á 8 de Julho de 2019. Para acessar as informações sobre a população PDI em locais de reassentamento, hoje por favor consulte [Acompanhamento do movimento de deslocação da OIM-dados de actualização diária](#).

METODOLOGIA

Para assegurar uma resposta mais viável e orientada para a comunidade humanitária, a DTM fornece as informações chave e críticas sobre a situação dos deslocados internos (PDI), das pessoas afectadas e das populações que retornaram as áreas afectadas. A DTM implementou as actividades, especialmente nos três componentes:

- 1) **Monitorização Diária:** É uma avaliação diária do número da população deslocada internamente (PDI) (pessoas e famílias) nos centros de acomodação e bairros de reassentamento
- 2) **Avaliação Multi-sectorial:** É efectuada nos Bairros de reassentamento, fornece informações mais profundadas sobre os movimentos, necessidades e vulnerabilidades.
- 3) **Avaliação de dados nas Localidade:** É efectuada nas Localidades afectadas para determinar os números de populações afectadas e retornados, juntamente com abrigo básico e acesso as informações de serviço.

Para esta avaliação, os bairros de reassentamento foram definidos como locais onde as populações mudam-se voluntariamente após ficar nos centros de acomodação. Uma vez que todos os centros de acomodação foram formalmente encerrados, as atividades da DTM continuam nos restantes bairros de reassentamento.

PRINCIPAIS CONCLUSÕES

NÚMERO DE LOCAIS E POPULAÇÃO POR PROVÍNCIA

Província	Bairro de Reassentamento		
	# Locais	Individuoss	Familia
Sofala	23	36.933	7.592
Manica	28	23.435	5.028
Tete	4	3.818	746
Zambézia	11	10.173	2.285
Total	66	50.520	11.577

- Vinte bairros adicionais foram monitorados em comparação com a última roda, com um adicional estimado em **25.000** indivíduos e **4.000** famílias principalmente nas províncias de Sofala e Manica;
- Dos 66 bairros de reassentamentos avaliados, a maioria dos bairros (**77%**) estão localizados na Províncias de Sofala e Manica, com **46.710** pessoas correspondente a **10.831** famílias;
- A população deslocada que permaneceu nos centros de acomodação e Bairros de Reassentamento é estimada em cerca de **54.000** pessoas correspondente a **12.000** famílias.

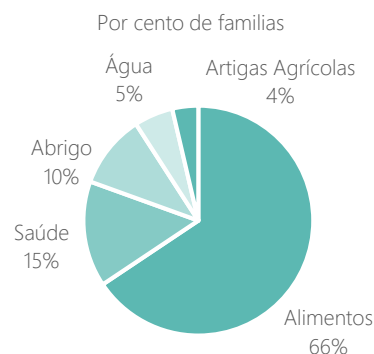
BAIRROS DE ACOMODAÇÃO

NECESSIDADES URGENTE

Dos **66** bairros de reassentamento avaliados, **47** bairros reportaram alimentos como a sua maior necessidade (representando **10,403** famílias), seguida por saúde (representando **2,360** famílias), depois abrigo (representando **1,641** famílias), água (representando **867** famílias), e de insumos agrícolas (representando **580** famílias).

AHS (Água, Higiene e Saneamento)

Setenta por cento (70%) dos bairros de reassentamento avaliados (com **11.748** famílias) declararam ter acesso as latrinas em funcionamento, enquanto **Trinta por cento 30%** (com **4,103** famílias) com as latrinas não funcionais e estão localizados no distrito de Sussundenga na província de Manica, nos distritos de Búzi e Nhamtanda na província de Sofala e no distrito de Mutarara na província de Tete.



Trinta e oito por cento (38%) dos bairros avaliados (com 5.044 famílias) afirmaram o uso de bombas manuais como a sua fonte principal da água, seguido por 15% que usam pequenos sistemas de abastecimento de água (com 2.857 famílias), 13%, que usam água de poços abertos (com 2.691 famílias), 6% que usando água engarrafada (com 1.056 famílias), 3% que usam água dos tanques (com 1.056 famílias), 6% que usam água do poços protegido (com 833 famílias), 9% que usam água de lagoas e cursos de água (com 564 famílias), 2% que usam água da superfície (com 551 famílias), 2% que usam água de lagos ou represas (com 42 famílias), e 6% sem fonte principal de água potável (com 374 famílias) localiza-se nos distrito de Sussundenga na províncias de Manica.



SEGURANÇA ALIMENTAR

Dos 66 Bairros de reassentamento avaliados, 29% comunicaram ter acesso a um mercado em funcionamento (com 5.541 famílias). 71% dos Bairros não tem acesso a um mercado em funcionamento (10,340 famílias) estão localizados nos distritos do Buzi, Chibavava, Dondo, Nhamatanda na província de Sofala e Sussudenga na Província de Manica. Mutarara Província de Tete, Maganja Da Costa, Namacurra Nicoadala na Província de Zambézia.

Oitenta e dois por cento dos bairros avaliados, declararam ter recebido uma distribuição de alimentos (com 13.512 famílias), com 13% (1.543 famílias) tendo recebido uma vez nos últimos 7 dias, 20% (com 3.200 famílias) receberam uma vez nos últimos 14 dias, e 67% (com 8.769 famílias) que receberam pelo menos uma vez a mais de duas semanas. Os 18% dos bairros que afirmaram não ter recebido uma distribuição de alimentos (com 2.339 famílias) localiza-se nos distritos de Buzi, Chibavava, e Dondo na província de Sofala e distritos de Sussundenga e Namacurra nas províncias de Manica e Zambezia respectivamente.



SAÚDE

Dos 46 Bairros de reassentamento avaliados, 30% comunicaram ter acesso aos serviços de saúde no local (com 3.549 famílias). O restante 70% dos bairros (com 8.028 famílias) que confirmaram não ter acesso aos serviços de saúde no local, localizam-se nos Distritos de Buzi, Dondo e Nhamatanda, na Província de Sofala; Distrito de Sussudenga na Província de Manica; Distrito de Mutarara na Província de Tete e Distritos de Maganja da Costa, Namacurra, e Nicoadala na Província da Zambezia.



EDUCAÇÃO

Oitenta e cinco por cento (com 14.016 famílias) dos bairros de reassentamento avaliados declararam que a maioria das crianças com idade escolar tem acesso a uma escola em funcionamento. Os 13% dos centros (com 1.770 famílias) que afirmaram que a maioria das crianças com idade escolar não tem acesso a uma escola functional, localizam-se no Distrito de Sussundenga na Província de Manica. Dois por cento dos bairros não sabia se a maioria das crianças com idade escolar têm acesso a uma escola em funcionamento.



PROTECÇÃO

Dos 66 Bairros de reassentamento avaliados, 42% (com 7.827 famílias) comunicaram a existência de um fornecedor ou mecanismo para garantir a segurança das pessoas no bairro. Cinquenta e cinco por cento (com 7.622 famílias) dos bairros avaliados não existe um fornecedor de ou mecanismo para garantir a segurança das pessoas no bairro, e localizam-se nos Distritos de Buzi, Chibavava, e Nhamatanda na Província de Sofala; Distrito de Sussudenga na Província de Manica; Distrito de Mutarara na Província de Tete; e Distritos de Maganja da Costa, Namacurra e Nicoadala na Província da Zambezia. Três por cento dos bairros não sabia se a existência de um fornecedor ou mecanismo para garantir a segurança das pessoas no bairro.



PARTICIPAÇÃO DA COMUNIDADE

Sessenta e um por cento (9785 famílias) dos bairros de reassentamento avaliados relataram que existem voluntários que realizam atividades de mobilização social no bairro, Os três principais setores de atividades de mobilização foram relatados como: 1) (AHS) Água, Higiene e Saneamento (30 bairros); 2) Saúde (25 bairros); e 3) Proteção da criança (17 bairros). Os restantes 38% (5,939 famílias) dos bairros avaliados o que não declarou que não existe mobilização social voluntários nos bairros estão localizados nos distritos de Búzi e Chibavava na província de Sofala, no distrito de Sussundenga, na província de Manica, Tete cidade e Mutarara na província de Tete, e distrito de Namacurra na província da Zambézia. Um por cento dos bairros (com 127 famílias) não sabia se havia Voluntários de mobilização social no bairro.

A LISTA DE TODOS OS LOCAIS AVALIADOS POR CATEGORIA DE POPULAÇÃO

Nome do Centro	Província	Distrito	Posto Administrativo	Localidade	Total de Famílias	Total de Pessoas
Chibue	Manica	Sussundenga	Dombe	Bunga	366	1828
Gudza	Manica	Sussundenga	Dombe	Bunga	173	533
Machacuari	Manica	Sussundenga	Dombe	Bunga	20	103
Manhama 2	Manica	Sussundenga	Dombe	Bunga	263	1203
Muchambanha	Manica	Sussundenga	Dombe	Bunga	56	213
Bairro da unidade	Manica	Sussundenga	Dombe	Darue	320	1831
Muawa	Manica	Sussundenga	Dombe	Darue	260	1028
Zichão	Manica	Sussundenga	Dombe	Darue	129	526
Javera	Manica	Sussundenga	Dombe	Javera	29	131
Magueba	Manica	Sussundenga	Dombe	Javera	286	964
Macocoe	Manica	Sussundenga	Dombe	Mabaia	134	1050
Manhama 1	Manica	Sussundenga	Dombe	Mabaia	326	1630
Muchai	Manica	Sussundenga	Dombe	Mabaia	144	741
Ngurue	Manica	Sussundenga	Dombe	Mabaia	113	797
Nhamississua	Manica	Sussundenga	Dombe	Mabaia	47	183
Madibunhana	Manica	Sussundenga	Dombe	Matacara	398	1713
Nhanhamba 1	Manica	Sussundenga	Dombe	Matacara	548	1303
Nhanhamba 2	Manica	Sussundenga	Dombe	Matacara	304	1709
Tossene Choma	Manica	Sussundenga	Dombe	Matacara	337	1720
Chiruca	Manica	Sussundenga	Dombe	Muoco	29	132
Magaro	Manica	Sussundenga	Dombe	Muoco	174	1341
Manhandure	Manica	Sussundenga	Dombe	Muoco	127	502
Matarara	Manica	Sussundenga	Dombe	Muoco	191	733
Mucombe	Manica	Sussundenga	Dombe	Muoco	55	267
Muoco Chiguendere (Madudo)	Manica	Sussundenga	Dombe	Muoco	86	613
Mutassa	Manica	Sussundenga	Dombe	Muoco	42	257
Zibuia	Manica	Sussundenga	Dombe	Muoco	65	347
Minas Gerais	Manica	Sussundenga	Muoha	Muoha	6	37
Bandua 2019	Sofala	Buzi	Buzi	Bandua	719	2905
Bandua sede	Sofala	Buzi	Buzi	Bandua	406	1760
Chingemidji	Sofala	Buzi	Buzi	Bandua	479	2395
Maxiquiri 2	Sofala	Buzi	Buzi	Guara Guara	234	763
Maxiquiri alto/Maxiquiri 1	Sofala	Buzi	Buzi	Guara Guara	991	4948
Mussocosa	Sofala	Buzi	Buzi	Guara Guara	42	148
Begaja	Sofala	Buzi	Estaquinha	Estaquinha	206	1608
Estaquinha sede	Sofala	Buzi	Estaquinha	Estaquinha	200	852
Inhajou 2019	Sofala	Buzi	Estaquinha	Estaquinha	421	2125
Maximedje	Sofala	Buzi	Estaquinha	Estaquinha	69	344
Mdhala	Sofala	Chibabava	Goonda	Chinhica	160	798
Chicuaxa	Sofala	Chibabava	Goonda	Hamamba	551	2755
Joromi	Sofala	Chibabava	Goonda	Hamamba	384	1919
Muconja	Sofala	Chibabava	Goonda	Hamamba	250	1250
Macarate	Sofala	Chibabava	Goonda	Mutindiri	461	2304
Mandruzi	Sofala	Dondo	Dondo	Mandruzi	375	1849
Savane	Sofala	Dondo	Dondo	Savane	267	1140
Mutua	Sofala	Dondo	Mafambisse	Mutua	618	2473
Metuchira	Sofala	Nhamatanda	Nhamatanda	Metuchira	260	2079
7 Abril - Cura	Sofala	Nhamatanda	Nhamatanda	Vila De Nhamatanda	163	777
Ndedja_1	Sofala	Nhamatanda	Tica	Lamego	110	549
Ndedja_2 Muda	Sofala	Nhamatanda	Tica	Lamego	161	906
Ndedja_3	Sofala	Nhamatanda	Tica	Lamego	65	286
Matundo - unidade Chimbonde	Tete	Cidade De Tete	Cidade De Tete	Cidade de Tete	501	2591
Canhuengue	Tete	Mutarara	Inhangoma	Kanhungue	70	353
Nkganzo	Tete	Mutarara	Inhangoma	Kanhungue	95	475
Panducani	Tete	Mutarara	Nhamayabue	Sinjal	80	399
Landinho	Zambezia	Maganja Da Costa	Maganja	Bala	500	1874
Mussaia	Zambezia	Maganja Da Costa	Nante	Nante	370	1850
Parreirão	Zambezia	Maganja Da Costa	Nante	Nomiua	210	546
Sopa	Zambezia	Maganja Da Costa	Nante	Nomiua	159	625
Mucoa	Zambezia	Namacurra	Macuze	Furquia	35	90
Munguissa	Zambezia	Namacurra	Macuze	Furquia	34	147
Ronda	Zambezia	Namacurra	Macuze	Furquia	88	310
Brigodo	Zambezia	Namacurra	Macuze	Macusse	262	762
Gogodane	Zambezia	Namacurra	Namacurra	Namacurra	154	647
Namitangurini	Zambezia	Nicoadala	Nicoadala	Munhonha	470	2500
Digudiua	Zambezia	Nicoadala	Nicoadala	Nicoadala	203	822

Para visualizar os últimos relatórios, conjuntos de dados e visualizações de dados, visite o site da [DTM Moçambique](http://DTM.Moçambique).

Para mais informações, por favor contacte DTMozambique@iom.int.

As actividades da DTM é contrubuida pela:



JAPAN GOV
THE GOVERNMENT OF JAPAN



Funded by
European Union
Civil Protection
and Humanitarian Aid



ITALIAN AGENCY
FOR DEVELOPMENT
COOPERATION



UK aid
from the British people



USAID
FROM THE AMERICAN PEOPLE