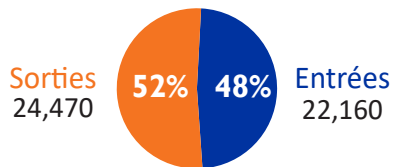


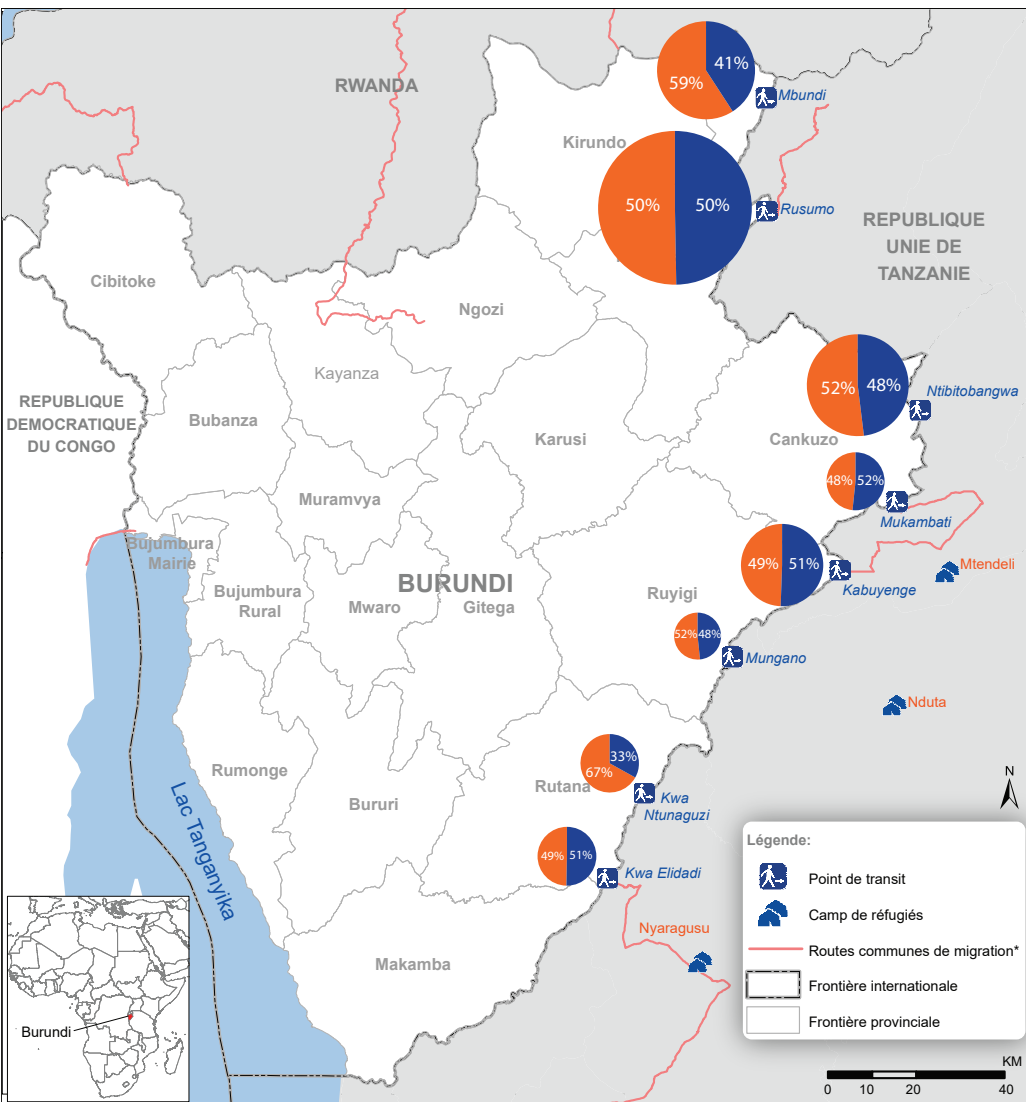
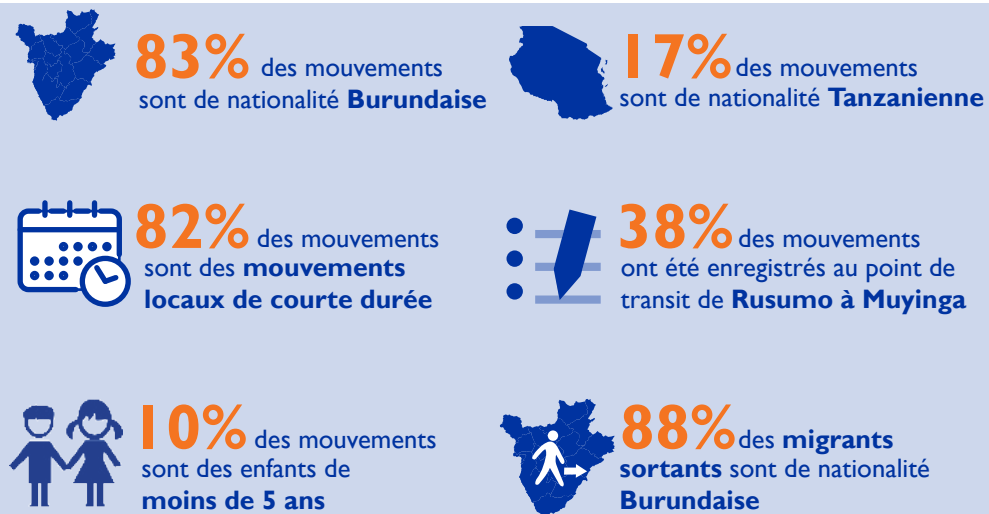
**MOUVEMENTS OBSERVÉS**

**FLUX DE MIGRATION**

**46,630**



**FAITS SAILLANTS**



Carte 1: Flux de migration par point de transit

- Du 1er au 30 avril 2019, 46.630 mouvements ont été observés sur 8 points de transit dans les provinces de Muyinga, Cankuzo, Ruyigi et Rutana.
- Les ressortissants burundais dominaient aussi bien pour les entrées au Burundi (78%) que pour les sorties vers la Tanzanie (88%) car ce sont généralement les burundais qui se déplacent vers la Tanzanie à la recherche d'opportunités économiques.
- Les mouvements locaux de courte durée dominaient sur tous les points de traversée avec un afflux particulier sur les points de Rusumo (93%), Mukambati (90%) et Kwa Rutuku (83%).
- Les filles et les garçons de moins de 18 ans représentaient 29 pour cent des migrants.
- 65 pour cent des mouvements économiques ont été observés sur le point de Kwa Elidadi.

© OIM Burundi - Carte de Référence (juin 2019)  
Cette carte est uniquement à titre d'illustration. Les noms et les limites de cette carte n'impliquent pas l'approbation ou l'acceptation officielle de l'OIM. \* Toutes les routes de migration ne sont pas prises en compte.

## DÉMOGRAPHIE

Femme  
47%

Homme  
53%

32%

Adultes  
> 18 ans

39%

15%

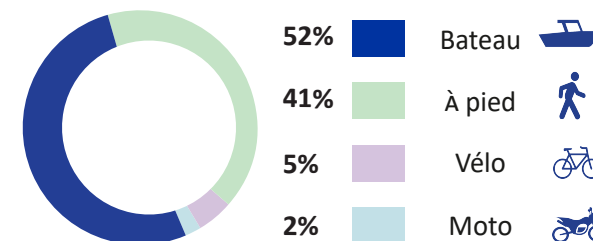
Enfants  
< 18 ans

14%

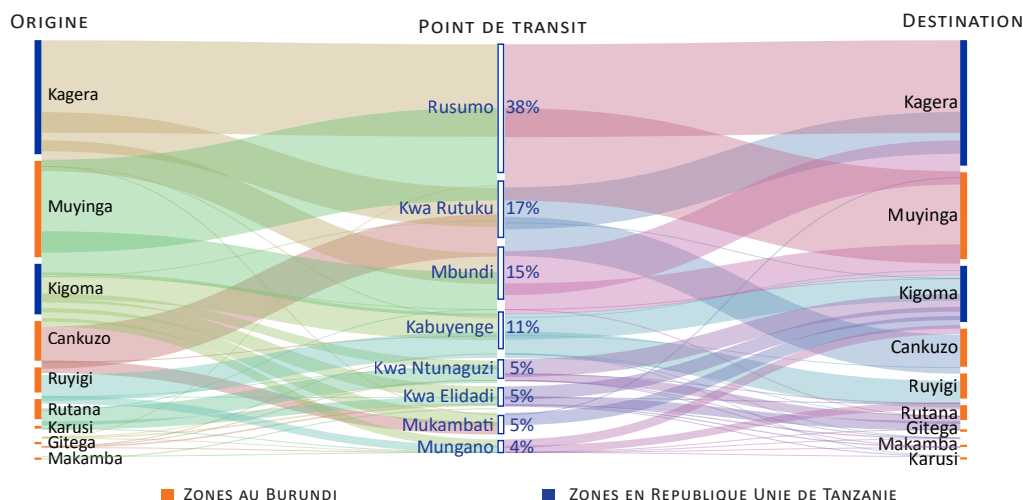
## VULNERABILITÉS

|  |                                   |      |
|--|-----------------------------------|------|
|  | Enfants (0-5 ans)                 | 10%  |
|  | Femmes enceintes                  | 9%   |
|  | Enfants non-accompagnés           | 5%   |
|  | Personnes âgées (60+)             | 3%   |
|  | Personnes vivant avec un handicap | 0.5% |

## MOYENS DE TRANSPORT



## BURUNDI - TANZANIE FLUX TRANSFRONTALIER



## TYPES DE FLUX

| Types de flux *                 | Total | Sorties | Entrées |
|---------------------------------|-------|---------|---------|
| Mouvement local de courte durée | 82%   | 84%     | 81%     |
| Tourisme                        | 13%   | 11%     | 15%     |
| Migration saisonnière           | 2%    | 2%      | 2%      |
| Migration économique            | 2%    | 2%      | 1%      |
| Inconnu                         | 1%    | 1%      | 1%      |

\* **Migration saisonnière:** Une migration pour un travail saisonnier lié à l'agriculture. Elle est de courte durée qui va de 3 à 6 mois.  
**Migration économique:** Migration de plus de 6 mois dû à la recherche des opportunités économiques.  
**Mouvement local de courte durée:** Mouvement pour aller au marché ou pour un travail journalier.  
**Tourisme:** Mouvement des migrants qui traversent la frontière pour visiter des familles ou lieux touristiques.  
**Inconnu:** Les migrants n'ont pas révélé le but de leur migration.

## MÉTHODOLOGIE

Le suivi des mouvements transfrontaliers est une composante de la méthodologie DTM visant à fournir des informations sur les mouvements de population aux points de transit. Le suivi des mouvements transfrontaliers fournit des informations sur les tendances dans les lieux à haute mobilité. La collecte de données se fait sur 8 points de transit situés aux points d'entrée non-officiels dans les provinces de Cankuzo et Muyinga depuis octobre 2018 et dans les provinces de Rutana et Ruyigi depuis novembre 2018. Les mouvements sont observés et enregistrés chaque jour de la semaine (de 6h à 18h) sur les points de transit où les enquêteurs mènent des entretiens avec les migrants pour collecter des informations sur les mouvements migratoires. Les données de ce rapport ont été collectées pendant la période du 1 au 30 avril 2019. Les mouvements de court terme pour les visites au marché n'ont pas été considérés pendant les heures d'observation depuis le 16 janvier 2019.