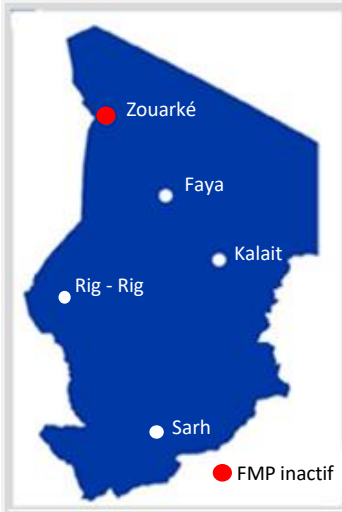


INTRODUCTION: L'OIM travaille avec les autorités nationales, locales et des partenaires locaux, afin de mieux comprendre les mouvements migratoires à travers l'Afrique de l'Ouest et du Centre. Ce rapport présente les données collectées pendant le mois de mai 2019 aux points de passage de Faya, Kalait, Rig Rig et Sarh dans le nord, l'ouest et le sud du Tchad, qui ont été installés afin d'observer les mouvements de voyageurs en transit. Il est à noter que le point FMP de Zouarké est inactif depuis Octobre 2018 pour des raisons sécuritaires et que celui de Sarh vient d'être installé ce mois de mai 2019.



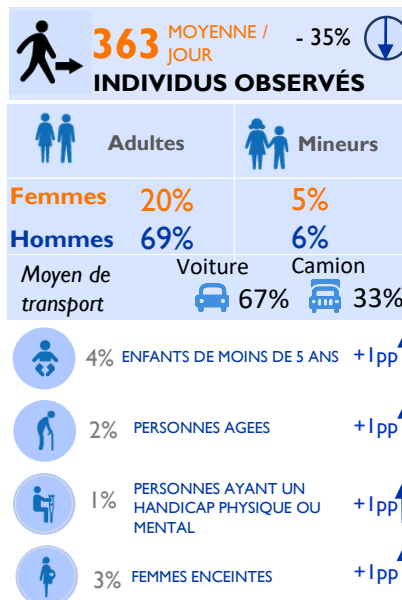
La moyenne d'individus observés par jour a été de 363 individus pendant le mois de mai 2019. Une forte diminution de 35 pour cent a été observée par rapport au mois d'avril 2019, mois pendant lequel la moyenne journalière était de 559 individus. Cette diminution est expliquée par le fait que les mouvements des personnes sont limités durant ce mois de Ramadan et les personnes qui voyagent le font souvent la nuit après la rupture du jeûne lorsque les opérations de collecte des données n'ont plus lieu. Les principaux types de mouvements ont été des mouvements locaux de courte durée (52%). En mai 2019, 89 pour cent des voyageurs étaient des adultes (69% d'hommes et 20% de femmes), tandis que 11 pour cent étaient des enfants (6% de garçons et 5% de filles). Les ressortissants Tchadiens formaient la majorité de voyageurs (86%). Il est à noter que 6 pour cent et 4 pour cent des voyageurs observés étaient respectivement des Centrafricains et des Nigériens. Faya, Abéché et Sarh ont constitué les principales provenances de voyageurs avec respectivement 18, 16 et 15 pour cent de voyageurs venant de ces villes. Faya, Abéché et Kalait ont été les principales destinations de voyageurs avec respectivement 27, 15 et 15 pour cent de voyageurs qui s'y dirigeaient.

MÉTHODOLOGIE : Le suivi des flux de population est un travail de collecte des données qui vise à mettre en lumière les zones particulièrement sujettes aux migrations transfrontalières et intrarégionales. Les zones de forte mobilité sont identifiées à l'échelle du pays. Les équipes DTM conduisent ensuite un travail au niveau local pour identifier des points de transit stratégiques. Les enquêteurs collectent les données auprès des informateurs clés présents sur le point de suivi des flux: il peut s'agir du personnel des gares routières, des fonctionnaires de la police ou de la douane, des chauffeurs de bus ou des migrants eux-mêmes. Un questionnaire de base combiné à des observations directes permet de collecter des données désagrégées par sexe et nationalité. Les points de suivi des flux ont été choisis après consultation avec les acteurs nationaux et locaux impliqués dans la gestion des migrations au Tchad, en fonction de la localisation et des caractéristiques propres aux flux transitant dans ces espaces. La collecte des données se fait de manière quotidienne sur des plages horaires où les flux sont les plus importants.

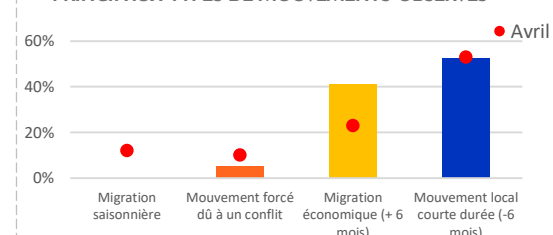
LIMITES : Les données utilisées dans le cadre de cette analyse sont des estimations et ne représentent qu'une partie des flux existants. Pour le cas du Tchad, les énumérateurs enregistrent les flux entrants et sortants des villes ciblées. La couverture spatiale et temporelle de ces enquêtes est partielle et, bien que la collecte se fasse de manière quotidienne et sur les périodes où les flux sont importants, elle reste partielle à l'échelle de la journée. Enfin, aucune information n'est collectée sur les flux existant en dehors des plages horaires couvertes. Les données sur les vulnérabilités sont basées sur des observations directes des enquêteurs et ne doivent être comprises qu'à titre indicatif.

PROFILS DES VOYAGEURS

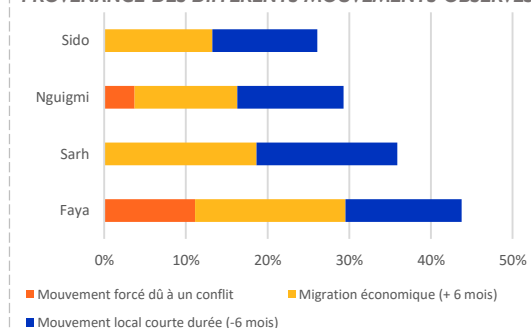
(données obtenues par observation directe et lors d'entretiens avec des chauffeurs de bus et chefs de gare)



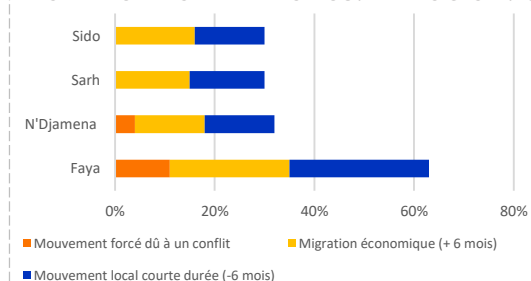
PRINCIPAUX TYPES DE MOUVEMENTS OBSERVÉS



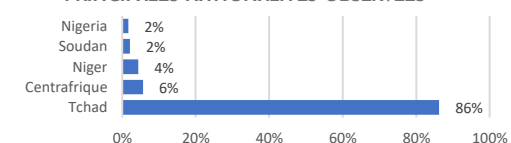
PROVENANCE DES DIFFÉRENTS MOUVEMENTS OBSERVÉS



DESTINATION DES DIFFÉRENTS MOUVEMENTS OBSERVÉS



PRINCIPALES NATIONALITÉS OBSERVÉES



DÉMOGRAPHIE

VULNÉRABILITÉS

PROVENANCE ET DESTINATION

Pourcentage des flux, par provenance et destination

Provenance des flux	%
FAYA	18
ABECHE	16
SARH	15
SIDO	9
KALAIT	8
AUTRES	34

Destination des flux	%
FAYA	27
ABECHE	15
KALAIT	15
AUTRES	43

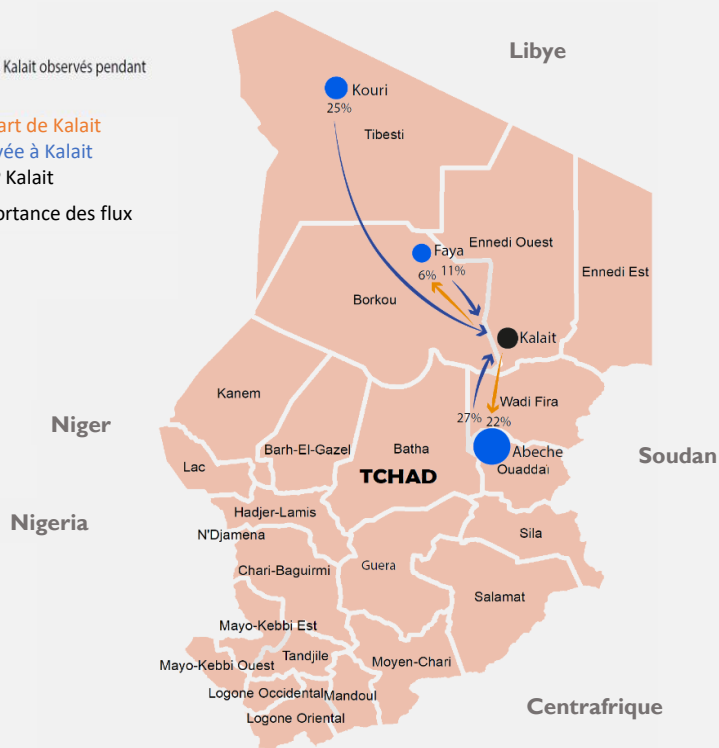
Un point de suivi est installé depuis **avril 2017** dans la ville de **Kalait** où l'OIM observe les mouvements des **voyageurs en transit**. Cette page est un résumé des données collectées à Kalait pendant le mois de **mai 2019**.

La moyenne journalière des individus a diminué de 27 pour cent au cours de cette période par rapport au mois d'avril 2019. Cela est dû au fait que pendant cette période de Ramadan les mouvements sont limités et s'effectuent durant la nuit après la rupture du jeûne, période pendant laquelle aucune donnée n'est recueillie. **Les mouvements forcés dus à un conflit** ont été les principaux types de mouvements observés au cours de cette période au point de suivi de Kalait, avec 37 pour cent des voyageurs. Ceci constitue une baisse de 11 pour cent par rapport au mois d'avril 2019 pendant lequel 48 pour cent des voyageurs étaient en mouvement pour des raisons de conflit. **Ces tendances peuvent s'expliquer par la continuité des départs des orpailleurs en provenance de Kouri qui, bien que moins nombreux qu'en avril 2019, continuent de quitter les zones de mines d'or suite à l'interdiction du gouvernement.**

Kalait, Abéché et Kouri ont été les principales villes de provenance de voyageurs avec respectivement 29, 27 et 25 pour cent des voyageurs qui provenaient des ces villes. Kalait (71%) et Abéché (22%) ont été les principales destinations des voyageurs. Les Tchadiens constituaient la totalité des nationalités observées au point de suivi des flux de Kalait en mai 2019.

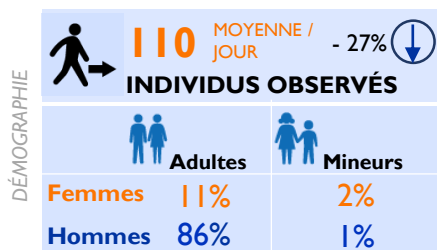
Mouvements de Kalait observés pendant le mois de mai

- Départ de Kalait
- Arrivée à Kalait
- FMP Kalait
- Importance des flux

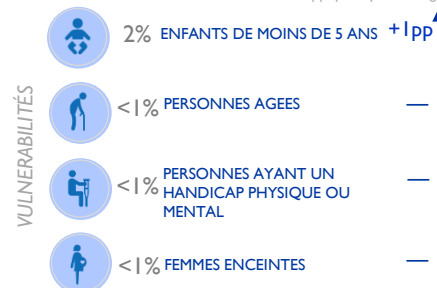


PROFILS DES VOYAGEURS

(données obtenues par observation directe et lors d'entretiens avec des chauffeurs de bus et chefs de gare)



pp: point pourcentage

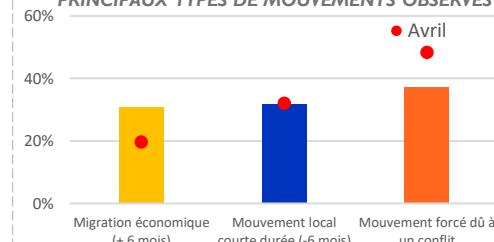


Pourcentage des flux, par provenance et destination

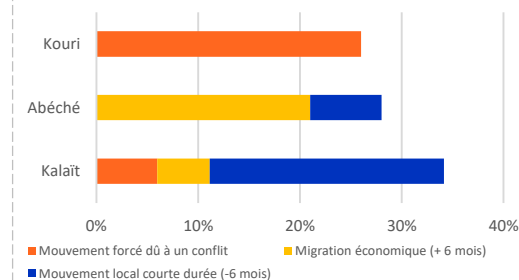
Provenance des flux	%
KALAIT	29
ABECHE	27
KOURI	25
FAYA	11
AUTRES	8

Destination des flux	%
KALAIT	71
ABECHE	22
FAYA	6
AUTRES	1

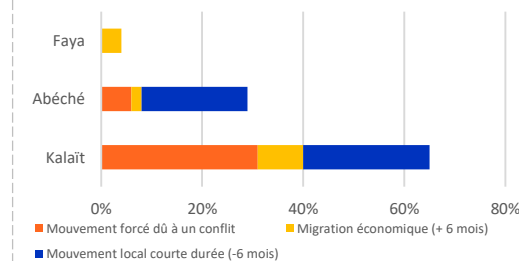
PRINCIPAUX TYPES DE MOUVEMENTS OBSERVÉS



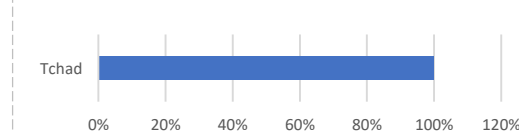
PROVENANCE DES MOUVEMENTS OBSERVÉS



DESTINATION DES MOUVEMENTS OBSERVÉS



PRINCIPALES NATIONALITÉS OBSERVÉS

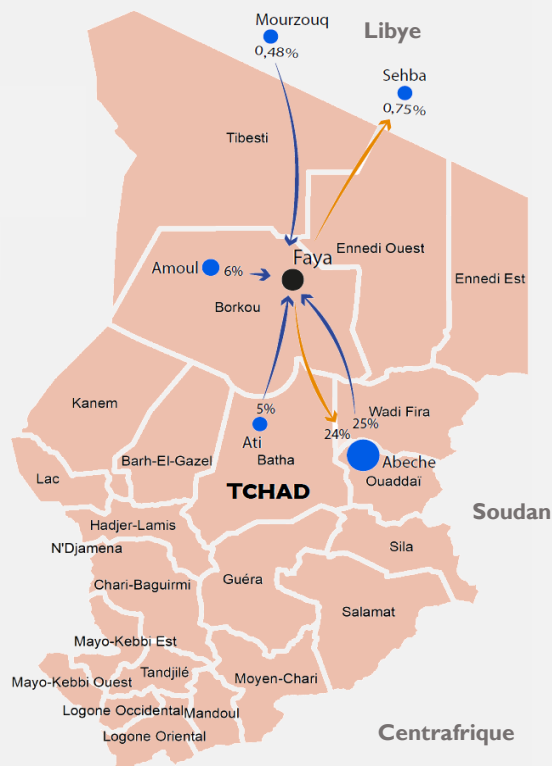


Un point de suivi a été installé au début de mars 2018 au niveau de la ville de **Faya**, où l'OIM observe les mouvements des voyageurs en transit. Cette page présente un résumé des données collectées à Faya au cours du mois de **mai 2019**.

Au cours de ce mois, la moyenne d'individus observés par jour était de 179 individus, pendant qu'elle était de 359 au mois d'avril 2019, une diminution de 50 pour cent qui s'explique par le fait que pendant cette période de Ramadan les mouvements sont limités et s'effectuent durant la nuit après la rupture du jeûne. **Les mouvements locaux à courte durée** (56% des mouvements observés) ont constitué les principaux types de mouvements observés au niveau du point de suivi de Faya. Faya (37%) et Abéché (25%) ont été les principales villes de provenance des flux observés au cours de ce mois. Faya a constitué également la principale ville de destination avec 61 pour cent de voyageurs qui s'y rendaient, suivie de la ville d'Abéché avec 24 pour cent de voyageurs qui s'y dirigeaient. Les observations au cours de ce mois ont montré que 83 pour cent des voyageurs étaient des adultes : 65 pour cent étaient des hommes, 18 pour cent des femmes, pendant que 17 pour cent étaient des mineurs (10% de garçons et 7% de filles). Il est à noter que parmi tous les points de suivi, Faya est celui où le pourcentage de mineurs est le plus élevé. Les voyageurs observés durant ce mois étaient tous des Tchadiens au niveau du point de suivi de Faya.

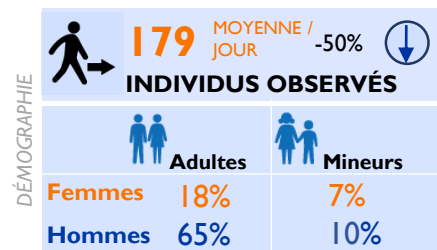
Mouvements de Faya observés pendant le mois de mai

- Départ de Faya
- Arrivée à Faya
- FMP Faya
- Importance des flux

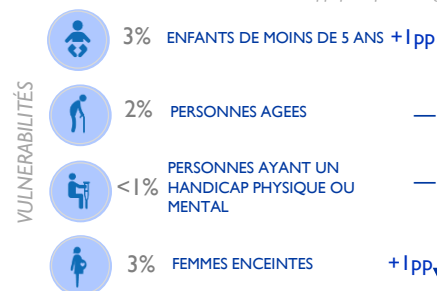


PROFILS DES VOYAGEURS

(données obtenues par observation directe et lors d'entretiens avec des chauffeurs de bus et chefs de gare)



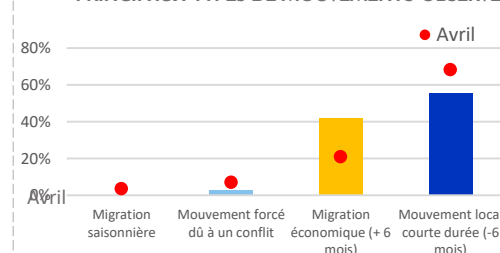
pp: point pourcentage



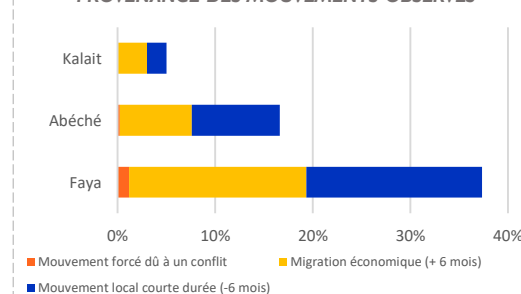
Pourcentage des flux, par provenance et destination

Provenance des flux		%
FAYA		37
ABECHE		25
AMOULE		6
ATI		5
AUTRES		27
Destination des flux		%
FAYA		61
ABECHE		24
MOUSSORO		3
AUTRES		12

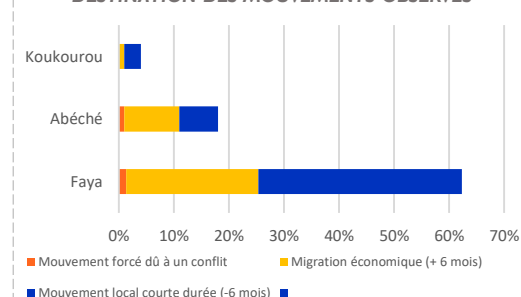
PRINCIPAUX TYPES DE MOUVEMENTS OBSERVÉS



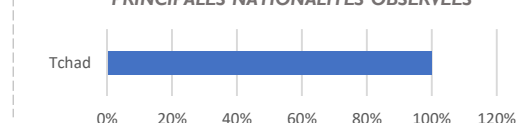
PROVENANCE DES MOUVEMENTS OBSERVÉS



DESTINATION DES MOUVEMENTS OBSERVÉS



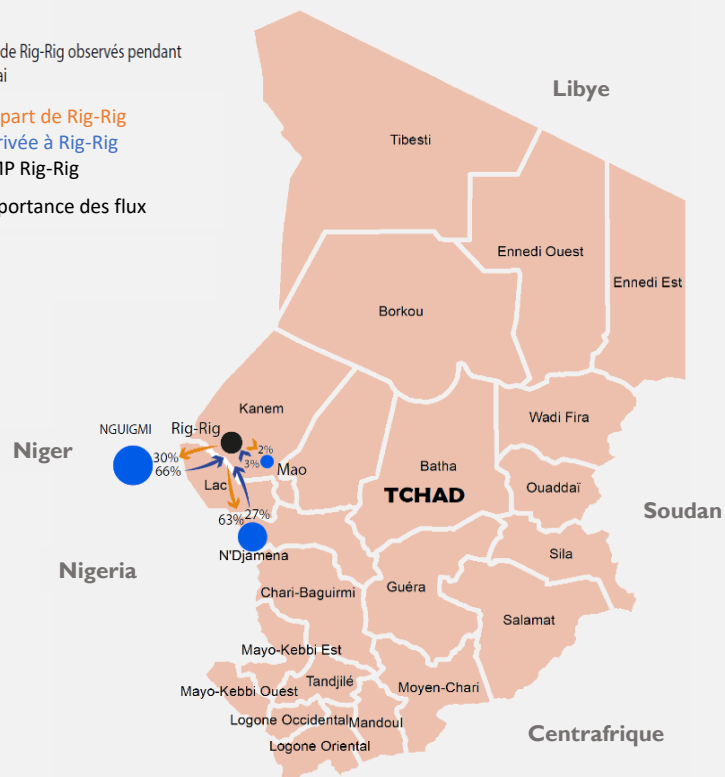
PRINCIPALES NATIONALITÉS OBSERVÉES



Un point de suivi est installé depuis le mois d'avril 2019 au niveau de la ville de Rig Rig, où l'OIM observe les mouvements des voyageurs en transit. Cette page présente un résumé des données collectées à Rig-Rig au cours du même mois. Au cours de ce mois, la moyenne d'individus observés par jour était de 36 individus, pendant qu'elle était de 68 individus au mois d'avril 2019, une diminution de 47 pour cent qui s'explique par le fait que pendant cette période de Ramadan les mouvements sont limités et s'effectuent durant la nuit après la rupture du jeûne. **Les mouvements locaux à courte durée** (57% des mouvements observés) ont constitué les principaux types de mouvements observés au niveau du point de suivi de Rig-Rig, notamment pour des voyageurs en provenance de N'guigmi vers N'Djamena. Les villes de Nguigmi au Niger (66%) et N'Djamena (27%) ont été les principales villes de provenance des flux observés au cours de ce mois. Ces deux villes ont également constitué les principales villes de destination avec respectivement 63 pour cent et 30 pour cent des voyageurs qui se rendaient à N'Djamena et à Nguigmi. Les observations au cours de ce mois ont montré que 95 pour cent des voyageurs étaient des adultes : 86 pour cent étaient des hommes, 9 pour cent des femmes, pendant que 5 pour cent étaient des mineurs (2% de garçons et 3% de filles). Les voyageurs observés durant ce mois étaient quasiment tous des Tchadiens (97%). Quelques Nigériens (2%) et Nigériens (1%) ont aussi été observés.

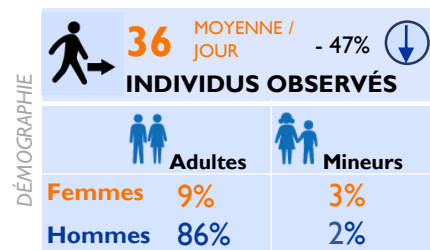
Mouvements de Rig-Rig observés pendant le mois de Mai

- Départ de Rig-Rig
- Arrivée à Rig-Rig
- FMP Rig-Rig
- Importance des flux

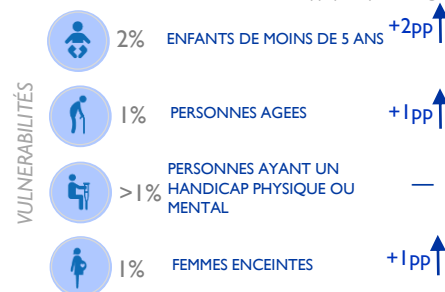


PROFILS DES VOYAGEURS

(données obtenues par observation directe et lors d'entretiens avec des chauffeurs de bus et chefs de gare)



pp: point pourcentage

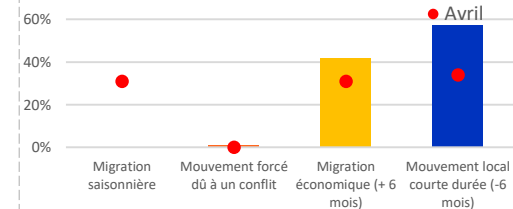


Pourcentage des flux, par provenance et destination

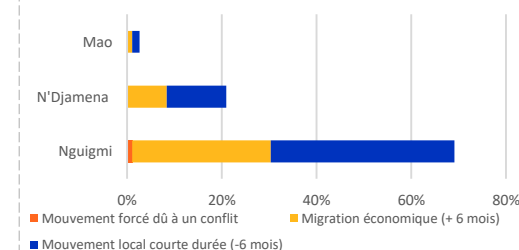
Provenance des flux		%
NGUIGMI		66
N'DJAMENA		27
MAO		3
AUTRES		4

Destination des flux		%
N'DJAMENA		63
NGUIGMI		30
MAO		2
AUTRES		5

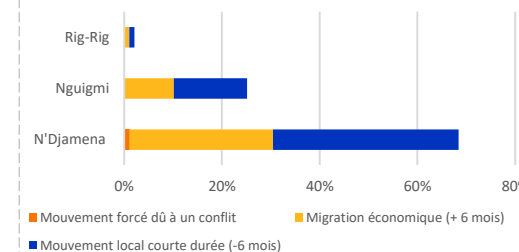
PRINCIPAUX TYPES DE MOUVEMENTS OBSERVÉS



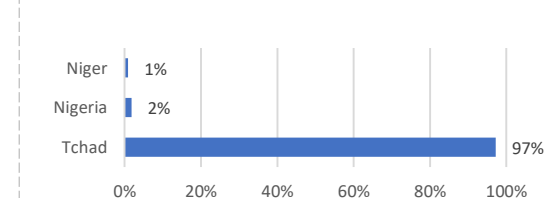
PROVENANCE DES MOUVEMENTS OBSERVÉS



DESTINATION DES MOUVEMENTS OBSERVÉS



PRINCIPALES NATIONALITÉS OBSERVÉES



Un point de suivi a été installé dans ce mois de mai 2019 au niveau de la ville de **Sarh**, où l'OIM observe les mouvements des voyageurs en transit. Cette page présente un résumé des données collectées à Sarh au cours du même mois. Au cours de ce mois, la moyenne d'individus observés par jour était de 201 individus. **Les mouvements locaux à courte durée et les migrations économiques de plus de 6 mois** ont été les principaux types de mouvements observés au cours de cette période au point de suivi de Sarh avec respectivement 55 pour cent et 45 des voyageurs ayant effectué ces types des mouvements. Sarh et Sido ont été les principales villes de provenance des flux observés au cours de ce mois avec respectivement 56 et 35 pour cent des voyageurs qui venaient de ces villes. Elles ont aussi constitué les principales villes de destination : Sido (46% des voyageurs) et Sarh (35% des voyageurs). Les observations au cours de ce mois ont montré que 88 pour cent de voyageurs étaient des adultes : 55 pour cent étaient des hommes, 33 pour cent des femmes, pendant que 12 pour cent étaient des mineurs (5% de garçons et 7% de filles). Les voyageurs observés durant ce mois étaient en majorité des Tchadiens (66%). Quelques autres nationalités ont aussi été observées : des Centrafricains (14%), des Nigériens (13%), des Nigérians (4%) et des Soudanais (4%).

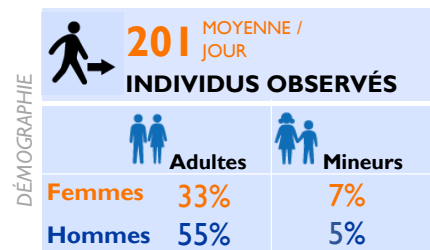
Mouvements de Sarh observés pendant le mois de Mai

- Départ de Rig-Rig
- Arrivée à Rig-Rig
- FMP Sarh
- Importance des flux

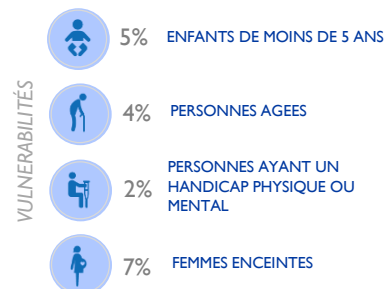


PROFILS DES VOYAGEURS

(données obtenues par observation directe et lors d'entretiens avec des chauffeurs de bus et chefs de gare)



pp: point pourcentage

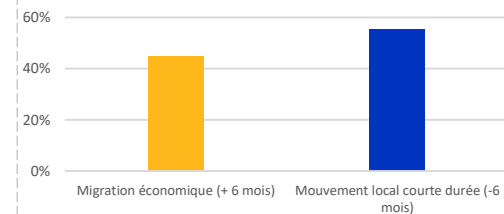


Pourcentage des flux, par provenance et destination

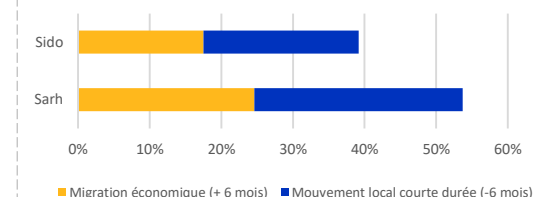
Provenance des flux	%
SARH	56
SIDO	35
N'DJAMENA	2
AUTRES	7

Destination des flux	%
SIDO	46
SARH	44
MARO	4
AUTRES	6

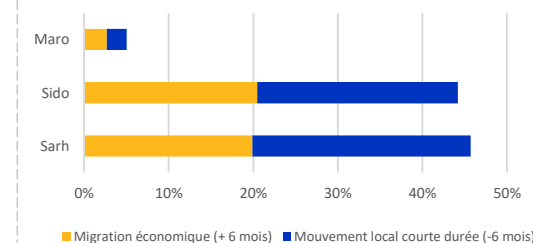
PRINCIPAUX TYPES DE MOUVEMENTS OBSERVÉS



PROVENANCE DES MOUVEMENTS OBSERVÉS



DESTINATION DES MOUVEMENTS OBSERVÉS



PRINCIPALES NATIONALITÉS OBSERVÉES

