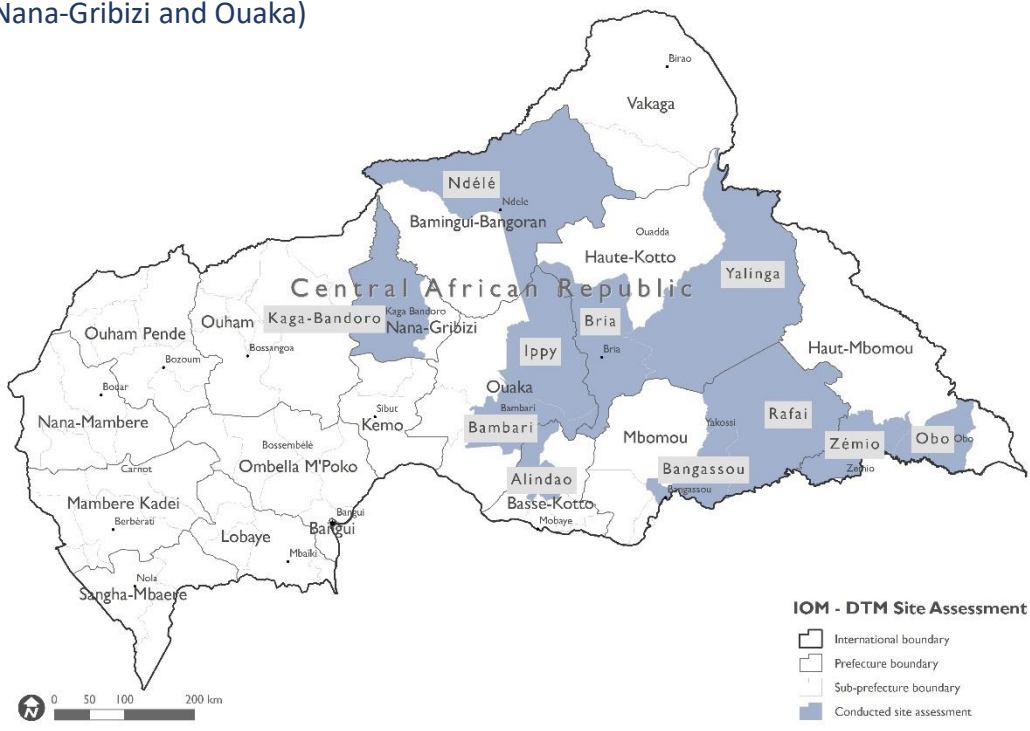




**Coverage: Seven prefectures** (Bamingui-Bangoran, Basse-Kotto, Haute-Kotto, Haut-Mbomou, Mbomou, Nana-Gribizi and Ouaka)



### CONTEXT

While conflict and displacement in the Central African Republic (CAR) have been ongoing since 2013, recent waves of violence in the country led to a dramatic increase in the number of people fleeing their homes in 2017 and 2018. Currently there are estimated to be around 643,000 IDPs in CAR.

The number of people in need of urgent humanitarian assistance has been increasing. As the humanitarian and security situation deteriorated in 2018, it was recently estimated that nearly half of the population requires humanitarian assistance.<sup>1</sup>

### OBJECTIVE

This document uses indicators from the current DTM questionnaire to examine the extent of protection-associated needs, assistance gaps and risks reported by key informants in the specific sites surveyed by DTM during the sixth round of data collection. Relevant comparisons with the data from Round 4 and Round 5 are also highlighted. This analysis does not contain individual site assessments, but compares higher level administrative units based on the available data with protection-related indicators, in order to highlight locations with an accumulation of protection concerns, for potential prioritization of interventions and future research.

<sup>1</sup> OCHA(2018), Global Humanitarian Overview 2019, available at: <https://www.unocha.org/global-humanitarian-overview-2019>


### METHODOLOGY


**The DTM.** The International Organization for Migration (IOM) developed a displacement tracking system, the *Displacement Tracking Matrix* (DTM) to track and monitor displacement and population mobility. It is designed to regularly and systematically capture, process and disseminate information to provide a better understanding of the movements and evolving needs of displaced populations, whether on site or en route. This information is shared with relevant stakeholders, including humanitarian actors and the government.


**The respondents.** Data is collected in each location through group discussions with key informants. One form is filled out for each location or site where the assessment is conducted. DTM site assessments for Round 6 were conducted in open areas, collective centers and host communities. Data collected is verified and triangulated whenever possible, through direct observations and other means.


**The data collection.** Electronic tablets were used during data collection to facilitate analysis and to improve data accuracy and validity. Different forms were saved on the tablets, enabling a tailored line of questioning for each level of the exercise. These levels included the sub-prefecture level, the village level, the displacement location level (sites and host communities) and the household level.


### REPORTED CHARACTERISTICS OF LOCATIONS SURVEYED


- 

51% Female  
49% Male
- 

73% of surveyed sites do not have a management system
- 

In 89% of the sites, the displacement is due to armed conflict  
In 11% of the sites, the displacement is due to inter-community conflict
- 

61% of surveyed locations are open areas  
39% of surveyed locations are collective centres (religious buildings, schools)
- 

Interaction with the host community is reported as peaceful or mutually helpful in 89% of sites
- 

In 53% of the surveyed sites, it is reported that a security management system is in place, either by the army or through self-management

### FINDINGS

#### GENERAL SECURITY RISKS

In the sites assessed, the main security risks reported by key informants are related to some form of violence and are affecting both men and women. The analysis to the open question on the general security risks illustrates that issues associated with physical and gender-based violence for women are often reported. The general security risks for men are predominantly linked to physical violence and armed individuals. Stigmatization, isolation and discrimination were mentioned by key informants as security risks for men.

Figure 1: Reported security risks for women



Figure 2: Reported security risks for men



#### PROTECTION RISKS ASSOCIATED WITH LIVELIHOODS

It was reported that products bought in the markets (79%), subsistence cultivation (58%) and humanitarian assistance (47%) are the main sources of nutrition. However, key informants from a high percentage of sites associate essential agricultural activities with increased risks of human rights violations.

**In 71 per cent of the sites**, key informants reported violence, abduction, detention and discrimination as risks linked to access to agricultural land.

**In 60 per cent of the sites** where agriculture was reported as their main source of nutrition, violence, abductions and detention were the main risks associated to access to agricultural land.

**In 77 per cent of the sites**, physical and sexual violence were the most prevalent risks reported to occur during farming activities.

Figure 3: Reported risks of access to agricultural lands



### RISKS ASSOCIATED WITH THE USE OF LATRINES

According to the key informants, sexual and physical violence are the main risks associated with the use of latrines in the sites. This is in line with the findings from the previous data collection rounds.

**In 75 per cent of the sites**, the existence of risks related to the access of latrines were mentioned. Those sites were located in the sub-prefectures of **Bria, Alindao, Rafai** and **Obo**, while the risk of abduction was mentioned by key informants in **Yalinga, Alindao** and **Rafai** sub-prefectures.

Figure 4: Reported risks for access to latrines



The table below shows the percentage of sites where a particular protection risk was reported. Additionally, it highlights the sub-prefecture where the issue was most frequently mentioned.

Table 1: Protection risks associated to WASH in the sites

Risk	% of sites where the risk was mentioned	Sub-prefecture with highest reported risk
Latrines for men and women are not separated	25%	Rafai
Showers for men and women are not separated	45%	Rafai
Toilets can not be locked from the inside	39%	Alindao
Toilets are in poor conditions or impossible to use	71%	Bambari et Rafai
Shower and toilet spaces were not well-lighted	89%	Bambari

Note: the protection risks are reported by key informants

### OTHER REPORTED RISKS

In **21 per cent of the sites**, the closest water source is more than 30-minute walk from the site.

In **almost all locations surveyed (97%)** the majority of the population did not have identity documents.

### ACCUMULATION OF POTENTIAL PROTECTION RISKS

The table below shows the percentage of sites with different levels of accumulation of reported protection risks reported. For example, in over half of the sites it was reported that men, women and children do not feel safe. In nearly half of the sites the same was the case, and in addition, security incidents were reported.

In some of the surveyed sites, multiple protection risks were reported by key informants. For example, in 16% of the sites, men, women and children are reported to not feel safe, and there are no child-friendly nor safe spaces for women. In addition, security risks as well as various risks associated with the use of agricultural land and latrines are reported in the same sites.

Table 2: Percentage of surveyed sites with multiple protection risks

Men, women, children do not feel safe	Security incidents reported	Risks associated with use of latrines – mainly violence (including sexual violence)	Risks associated with use of land – mainly violence (including sexual violence)	No child- friendly neither women- safe spaces	% of sites
X					58%
X	X				45%
X	X	X			16%
X	X	X	X		16%
X	X	X	X	X	16%

Note: the protection risks are reported by key informants

The table below presents the accumulation of protection risks reported by key informants, in each of the sub-prefectures assessed. **Rafai and Obo were the two sub-prefectures with the highest number of protection risks.** In both sub-prefectures, women, men or children do not feel safe, security incidents have been reported, there are risks associated with the use of latrines and land, there are no child-friendly or women-safe spaces, and the closest water source is more than 30-minute walk from the sites. In addition to these issues, **Rafai** reported some risks related to the long distance (more than 30-minute walk) of schools from the sites.

Table 3: Protection risks in the surveyed sub-prefecture

Risk	Kaga-Bandoro	Bambari	Ndélé	Bria	Yalinga	Alindao	Rafai	Obo	Zemio
Men, women, children do not feel safe	X	X		X	X	X	X	X	X
Security incidents reported	X	X		X			X	X	X
Risks associated with use of latrines – mainly violence (including sexual violence)	X				X	X	X	X	X
Risks associated with use of land – mainly violence (including sexual violence)	X	X		X	X	X	X	X	X
No child- friendly neither women-safe spaces	X	X	X	X	X	X	X	X	X
Distance to the closest school			X	X			X		
Distance to the closest water source					X		X	X	

\*The sub-prefectures highlighted in red are the sub-prefectures where most protection risks were identified.

Note: risks are reported by key informants. The table presents only a selection of possible protection risks based on questions from the DTM site assessment questionnaire.

### CHILD PROTECTION INDICATORS

**In 84 per cent of the surveyed sites** there is an accumulation of child protection risks, as reported by key informants. They are either unsafe, or they lack child-friendly spaces or they lack access to education. **Bambari** is the sub-prefecture where the highest number of these issues were recorded.

**13 per cent of the surveyed sites** include an accumulation of these issues – they are considered unsafe for children, it is reported that they have no child- friendly spaces and there are no services that provide access to education. These sites are located in four sub-prefectures, namely **Ouango, Rafai, Obo** and two sites in **Bambari**.

### ASSISTANCE AND SERVICE NEEDS

The collected data demonstrates limited support for the livelihood needs of the populations across the surveyed locations, more specifically if the site is an open area and it lacks formal site management.

Other important protection activities – access to education and psychosocial support – are reported to be lacking in over half of the surveyed locations.

In addition, it is reported that **more than half** of the locations do not have referral pathways for protection and security incidents affecting the population living there. The sites that lack a referral mechanism are either collective centres (11 sites) or open spaces (9 sites).

Table 4: Reported assistance provided per data collection round

Assistance provided	% of sites in Round 6	% of sites in Round 5	% of sites in Round 4	Average
Psychosocial	46%	28%	28%	34%
Means/support to start economic activities	4%	7%	14%	8%
Education	34%	34%	66%	45%
Health	54%	62%	52%	56%
WASH	61%	52%	52%	55%
Food distribution	93%	93%	83%	90%
NFI distribution	29%	38%	66%	44%

Note: Data collection for Round 5 took place between 21st of Sept and 10th of Oct and for Round 4 between the 4th and 30th June. The question on the receipt of assistance refers to the time of the survey and the prior two months.

Since Round 4, the reported access to psychosocial assistance increased. However the access to education appears to be decreasing over time.

#### Relevance of psychosocial support for protection

While all types of humanitarian assistance – from health to NFI distribution might play a role in ensuring protection of IDPs, psychosocial support is an essential element of assessing needs from a protection and trafficking perspective.

In the context of a humanitarian emergencies, such as the one in Central African Republic, it is assumed that the risk of developing a mental health condition increases. Psychosocial support is an important service that should be available particularly to victims of exploitation, abuse and violence.

Food distribution is the most widespread type of assistance that is reported. In Round 6, the least available types of service across the surveyed locations are access to livelihood (4%), NFI distribution (29%), and access to education (34%). However, when considering the average percentage of services provided in the sites since Round 4, access to livelihood (8%) and psychosocial support (34%) are the least available types of assistance. All locations where this support was reported to be available are the ones with a formal site management structure.

### LIMITATIONS

Due to the highly complex nature of the crisis in CAR, the DTM data collection has encountered a number of limitations and challenges related to the security situation, financial constraints and logistic difficulties. Certain locations (Basse-Kotto, Haute-Kotto, and some isolated locations in Ouham Pendé and Ouaka) were difficult to access because of the unstable and unpredictable security situation in the country. These logistical challenges also had an impact on the geographical coverage as air travel, needed to deploy personnel and deliver material DTM questionnaires and tablets, was delayed. This resulted in the fact that certain zones were not covered. Additionally, the rainy season has negatively affected the use of some means of transport and the access to certain zones. Finally, the limited availability of network and internet has made the communication with the enumerators and the delivery of data difficult and created some security challenges.


**Other limitations of data collection and interpretation.** There are certain limitations that need to be considered when data collected through site assessments are interpreted and presented:

- DTM data collection activities do not cover all the locations hosting IDPs in the CAR. Geographical coverage depends on security and access of humanitarian actors to the crisis-affected locations and populations.
- DTM site assessments are not protection monitoring, and they do not duplicate or supersede protection assessments. Questions are asked in a way to give an indication of vulnerabilities, risks and needs, which should be further explored through other methods, for example through a research that is more qualitative in nature.
- The site assessment findings refer to issues observed by key informants in a displacement site, rather than issues experienced by individual respondents. The issues are reported by a set of persons (key informants) who speak on behalf of a whole group (e.g. survivors of sexual violence) and IDPs are not directly interviewed nor sought to be individually identified; findings must therefore be understood also in the context of local social norms and power dynamics and kept in mind when interpreting and presenting the findings.
- The data does not show the prevalence of GBV, child protection issues or human trafficking. It is also not intended to be used to identify or screen potential victims because the information collected is at site level and does not contain information on individuals or individuals' households. The issues highlighted by key informants refer to potential trends across different locations such as collective centres, spontaneous settlements and sites where IDPs live in host communities.



- Key informants often hold positions of authority within displacement sites. Protection-relevant data collected during site assessments pertains to very vulnerable populations but is often provided by individuals in power. Key informants are also likely to be men, which could impact the reliability of the data and truthfulness of the reporting, particularly for issues such as sexual and gender-based violence and abuse. Societal norms on gender roles and victim blaming should be remembered when considering the accuracy of reported data. There are numerous reasons for which key informants may not report incidents or facts accurately, ranging from the lack of detailed knowledge about what happens to all people within a location, to specific cultural interpretations of a question, to intentional misreporting. In addition, key informants might themselves be perpetrators of certain crimes or might want to protect perpetrators. The perpetrators can come from the host community, they can be IDPs themselves or people in positions of authority. Key informants may also misreport information to protect victims.
- Reports of IDPs having been victim of GBV or being exposed to protection-related issues might be dispersed across sites, and the analysis per site might not show the real extent of an issue.
- Existing evidence of widespread violence and anecdotes from frontline staff suggest that it is very likely that some issues are under-reported. GBV for example is generally known to be under-reported in emergencies. Reasons for underreporting include, but are not limited to, the demographic and socio-economic profile and position of power of key informants, the sensitivity of topics and the methodology of the site assessment.

**ANNEXES**
**ANNEX I: QUESTIONNAIRE - SITE ASSESSMENTS**

<b>Matrice de Suivi des Déplacements (DTM)</b>  	<b>EVALUATION DES SITES DE DEPLACEMENT</b> Version : 2.2 / 20 Nov 2018  <ul style="list-style-type: none"> <li><b>Indication:</b> Ce formulaire est adressé uniquement dans le cadre d'un groupe de discussion sur les Sites de déplacés. Il vise à capter les informations sur le déplacement des personnes vivant sur le site, sur leurs besoins les plus urgents, les vulnérabilités potentielles et leur perception sur leur situation de déplacement.</li> <li><b>Un questionnaire par site:</b> soit centre collectif, ou site à air libre.</li> <li>Ce formulaire doit être administré en groupe de discussion incluant femmes et hommes des différentes communautés vivant sur le site, ainsi que les gestionnaires de Sites s'il y en a. Seuls ces éléments qualifient les données relevées comme acceptables.</li> <li>Le symbole <input type="radio"/> correspond aux questions à choix unique. Le symbole <input type="checkbox"/> correspond aux questions à choix multiple.</li> </ul>
---	---

LOCALISATION ET SOURCE D'INFORMATION			
1. Préfecture		4. Village	
2. Sous-préfecture		5. Nom du Site	
3. Arrondissement/commune		6. SSID du Site	
7. Date évaluation		8. Nom énumérateur	
#	9.1. Membres du groupe de discussion	9.2. Sexe	9.3. Catégorie/fonction
9.4. Contacts			
1.			
2.			
3.			
4.			
5.			
6.			
<b>Catégorie:</b> 1. Personnel médical / éducatif – 2. Gouvernement / municipalité – 3. Leader ou représentant religieux - 4. Représentant des déplacés – 5. Représentant des femmes – 6. Représentant des jeunes – 7. Gestionnaire du Site.			
10. Coordonnées GPS		Lat (décimales)	Long (décimales)

A. INFORMATIONS GENERALES SUR LE SITE	
A1. Y a-t-il un système de gestion sur ce site ?	<input type="radio"/> Oui <input type="radio"/> Non
A2. Si Oui, quel type d'organisation a en charge la gestion du site ?	<input type="radio"/> Gouvernement <input type="radio"/> ONG Locale <input type="radio"/> Organisation Internationale <input type="radio"/> Forces armées <input type="radio"/> Entité Religieuse <input type="radio"/> Autre
A3. Type de site (une seule réponse par site)	<input type="radio"/> Camp / site (espace ouvert, stade, parc, forêt, etc.) <input type="radio"/> Communauté Hôte / Familles d'Accueil <input type="radio"/> Centre collectif (école, centre religieux, bâtiment public, etc.)
A4. ABRIS : Type d'abris dans le site (plusieurs réponses possibles) – Indiquez le nombre de ménages par type d'abris. La somme des abris doit être égale à la population déplacée totale – déplacée et retournée (population autochtone exclue).	A4.a Abris en paille ou tôle # Ménages A4.b Abris bâche (tente) # Ménages A4.c Abris en dur (mur solide) # Ménages A4.d Sans abri # Ménages

B. ASSISTANCE EXISTANTE SUR LE SITE DE DEPLACEMENT (voir avec les PDI et gestionnaires de sites !!!)			
B0. Est-ce que le site a reçu de l'assistance sur les 3 derniers mois ?		<input type="radio"/> Oui <input type="radio"/> Non	
B1. Si OUI, quel type d'assistance est fourni sur le site entre Octobre et Décembre 2018 ? Sélectionnez dans la liste ci-dessous			
Type Assistance	Reçu ?	Acteur	Période
B1.1 Distribution de vivres	<input type="radio"/> Oui <input type="radio"/> Non	<input type="checkbox"/> Gouvernement <input type="checkbox"/> Organismes religieux <input type="checkbox"/> ONG <input type="checkbox"/> Nations Unies <input type="checkbox"/> Autre, précisez : _____	<input type="radio"/> Moins d'1 mois <input type="radio"/> Plus d'1 mois
B1.2 Distribution d'articles non alimentaires	<input type="radio"/> Oui <input type="radio"/> Non	<input type="checkbox"/> Gouvernement <input type="checkbox"/> Organismes religieux <input type="checkbox"/> ONG <input type="checkbox"/> Nations Unies <input type="checkbox"/> Autre, précisez : _____	<input type="radio"/> Moins d'1 mois <input type="radio"/> Plus d'1 mois
B1.3 Distribution des bâches	<input type="radio"/> Oui <input type="radio"/> Non	<input type="checkbox"/> Gouvernement <input type="checkbox"/> Organismes religieux <input type="checkbox"/> ONG <input type="checkbox"/> Nations Unies <input type="checkbox"/> Autre, précisez : _____	<input type="radio"/> Moins d'1 mois <input type="radio"/> Plus d'1 mois
B1.4 Distribution des matériaux/ outils pour construire l'abri	<input type="radio"/> Oui <input type="radio"/> Non	<input type="checkbox"/> Gouvernement <input type="checkbox"/> Organismes religieux <input type="checkbox"/> ONG <input type="checkbox"/> Nations Unies <input type="checkbox"/> Autre, précisez : _____	<input type="radio"/> Moins d'1 mois <input type="radio"/> Plus d'1 mois
B1.5 Distribution des matériaux/ outils pour lancer des activités économique	<input type="radio"/> Oui <input type="radio"/> Non	<input type="checkbox"/> Gouvernement <input type="checkbox"/> Organismes religieux <input type="checkbox"/> ONG <input type="checkbox"/> Nations Unies <input type="checkbox"/> Autre, précisez : _____	<input type="radio"/> Moins d'1 mois <input type="radio"/> Plus d'1 mois
B1.6 Une assistance en SANTE	<input type="radio"/> Oui <input type="radio"/> Non	<input type="checkbox"/> Gouvernement <input type="checkbox"/> Organismes religieux <input type="checkbox"/> ONG <input type="checkbox"/> Nations Unies <input type="checkbox"/> Autre, précisez : _____	<input type="radio"/> Continue <input type="radio"/> Ponctuelle
B1.7 Une assistance psychosociale	<input type="radio"/> Oui <input type="radio"/> Non	<input type="checkbox"/> Gouvernement <input type="checkbox"/> Organismes religieux <input type="checkbox"/> ONG <input type="checkbox"/> Nations Unies <input type="checkbox"/> Autre, précisez : _____	<input type="radio"/> Continue <input type="radio"/> Ponctuelle
B1.8 Une assistance en EAU, HYGIENE et ASSAINISSEMENT	<input type="radio"/> Oui <input type="radio"/> Non	<input type="checkbox"/> Gouvernement <input type="checkbox"/> Organismes religieux <input type="checkbox"/> ONG <input type="checkbox"/> Nations Unies <input type="checkbox"/> Autre, précisez : _____	<input type="radio"/> Continue <input type="radio"/> Ponctuelle
B1.9 Une assistance en EDUCATION	<input type="radio"/> Oui <input type="radio"/> Non	<input type="checkbox"/> Gouvernement <input type="checkbox"/> Organismes religieux <input type="checkbox"/> ONG <input type="checkbox"/> Nations Unies <input type="checkbox"/> Autre, précisez : _____	<input type="radio"/> Continue <input type="radio"/> Ponctuelle

### ANNEX I: QUESTIONNAIRE - SITE ASSESSMENTS

C. POPULATION ET MOBILITE									
PERSONNES DEPLACÉES INTERNES									
C1. Est-ce que le site accueille des individus déplacés internes ?					<input type="radio"/> Oui <input type="radio"/> Non				
C1.a. Si oui, estimations chiffrées du nombre total de déplacés internes					# de ménages		# d'individus		
C2. Lieu d'origine principal des Personnes Déplacées Internes ↓									
C2.a. Pays			République Centrafricaine			C2.b. Préfecture			
C2.c. Sous-Préfecture						C2.d. Commune / Arrondissement			
C2.e. Population			Ménages			Individus			
C2.f. Année d'arrivée sur le site					<input type="radio"/> 2013 <input type="radio"/> 2014 <input type="radio"/> 2015 <input type="radio"/> 2016 <input type="radio"/> 2017 <input type="radio"/> Janv-juillet2018 <input type="radio"/> Aout-Sept 2018 <input type="radio"/> Oct-Déc 2018				
C2.g. Raison majeure du déplacement					<input type="radio"/> Conflits intercommunautaires <input type="radio"/> Conflits armés <input type="radio"/> Désastres Naturels <input type="radio"/> Autres (à préciser) _____				
C3. Second lieu d'origine principal des Personnes Déplacées Internes ↓									
C3.a. Pays						C3.b. Préfecture			
C3.c. Sous-Préfecture						C3.d. Commune / Arrondissement			
C3.e. Population			Ménages			Individus			
C3.f. Année d'arrivée sur le site					<input type="radio"/> 2013 <input type="radio"/> 2014 <input type="radio"/> 2015 <input type="radio"/> 2016 <input type="radio"/> 2017 <input type="radio"/> Janv-juillet2018 <input type="radio"/> Aout-Sept 2018 <input type="radio"/> Oct-Déc 2018				
C3.g. Raison secondaire du déplacement					<input type="radio"/> Conflits intercommunautaires <input type="radio"/> Conflits armés <input type="radio"/> Désastres Naturels <input type="radio"/> Autres (à préciser) _____				
RETOURNES DE RCA									
C4. Est-ce que le site accueille des retournés de RCA (anciens PDI)?					<input type="radio"/> Oui <input type="radio"/> Non				
C4.a. Si oui, estimations chiffrées du nombre total de retournés de RCA					# de ménages		# d'individus		
C5. Dernier lieu de déplacement (avant le retour) du plus grand nombre de RETOURNES DE RCA (anciens PDI) ↓									
C5.a. Pays			République Centrafricaine			C5.b. Préfecture			
C5.c. Sous-Préfecture						C5.d. Commune / Arrondissement			
C5.e. Population			Ménages			Individus			
C5.f. Année de retour					<input type="radio"/> 2013 <input type="radio"/> 2014 <input type="radio"/> 2015 <input type="radio"/> 2016 <input type="radio"/> 2017 <input type="radio"/> Janv-juillet2018 <input type="radio"/> Aout-Sept 2018 <input type="radio"/> Oct-Déc 2018				
C5.g. Raison du retour					<input type="radio"/> Meilleures conditions de sécurité dans cette localité, qu'en zone de déplacement <input type="radio"/> Raisons familiales <input type="radio"/> Raisons économiques <input type="radio"/> Discrimination / persécution dans la zone de provenance.				
RETOURNES D'UN AUTRE PAYS									
C6. Est-ce que le site accueille des retournés d'autres pays?					<input type="radio"/> Oui <input type="radio"/> Non				
C6.a. Si oui, estimations chiffrées du nombre total de retournés d'autres pays					# de ménages		# d'individus		
C7. Dernier lieu de déplacement (avant le retour) du plus grand nombre de RETOURNES D'UN AUTRE PAYS ↓									
C7.a. Pays						C7.b. Admin 1			
C7.c. Admin 2						C7.d. Ville /village			
C7.e. Population			Ménages			Individus			
C7.f. Année de retour					<input type="radio"/> 2013 <input type="radio"/> 2014 <input type="radio"/> 2015 <input type="radio"/> 2016 <input type="radio"/> 2017 <input type="radio"/> Janv-juillet2018 <input type="radio"/> Aout-Sept 2018 <input type="radio"/> Oct-Déc 2018				
C7.g. Raison du retour					<input type="radio"/> Meilleure sécurité dans ce village qu'au pays de provenance <input type="radio"/> Déportation/retour forcé <input type="radio"/> Raisons familiales <input type="radio"/> Raisons économiques <input type="radio"/> Discrimination / persécution dans la zone de provenance				
C8. Si communautés d'accueil, estimation du nombre total de personnes non déplacées vivant dans la communauté hôte (sans compter les déplacés et retournés)					# de ménages		# d'individus		

D. PERSONNES VULNERABLES ET DEMOGRAPHIE												
D13. Répartition Age / Sexe des personnes déplacées et retournées sur le site												
(le total doit être égal à la somme des individus déplacés internes, retournés de RCA et retournés d'autres pays)												
0-2		3-5		6-12		13-17		18-59		60+		Total
H	F	H	F	H	F	H	H	F	H	F	H	H
Précisez les vulnérabilités (Etre prudent sur les nombres et comparer avec la faisabilité par catégories !!).												
D1. Femmes enceintes (< femmes 08- 59 ans)						#			D7. Mineurs non accompagnés			#
D2. Femmes allaitantes (< femmes 10- 59 ans)						#			D8. Enfants séparés de leurs parents			#
D3. Personnes souffrant d'un handicap mental						#			D9. Orphelins de père et de mère			#
D4. Personnes souffrant d'un handicap physique						#			D10. Chefs de Famille Monoparentale – Femme*			#
D5. Personnes souffrant d'un handicap sensoriel						#			D11. Chefs de Famille Monoparentale - Homme			#
D6. Personnes souffrant d'une maladie chronique / grave						#			D12. Chefs de Famille Monoparentale - Mineur			#

### ANNEX I: QUESTIONNAIRE - SITE ASSESSMENTS

E. PROTECTION ET SECURITE				
<b>E1</b> La sécurité est-elle assurée sur le site ?	<input type="radio"/> Oui <input type="radio"/> Non <input type="radio"/> Ne sait pas	<b>E2</b> De récents incidents de sécurité ont-ils été rapportés sur ce site?	<input type="radio"/> Oui <input type="radio"/> Non <input type="radio"/> Ne sait pas	
<b>E3</b> Si Oui en E1, Qui assure la sécurité sur le site ?	<input type="radio"/> Autogestion <input type="radio"/> Police <input type="radio"/> Armée <input type="radio"/> Autorités locales <input type="radio"/> Leaders Communautaires <input type="radio"/> Leaders Politiques <input type="radio"/> Leaders Religieux <input type="radio"/> MINUSCA <input type="radio"/> Aucun <input type="radio"/> Autres _____			
<b>E4</b> Les femmes se sentent-elles en sécurité sur le site ?	<input type="radio"/> Ne sait pas <input type="radio"/> Oui <input type="radio"/> Non, pourquoi ? _____			
<b>E5</b> Les hommes se sentent-ils en sécurité sur le site ?	<input type="radio"/> Ne sait pas <input type="radio"/> Oui <input type="radio"/> Non, pourquoi ? _____			
<b>E6</b> Les enfants se sentent-ils en sécurité sur le site ?	<input type="radio"/> Ne sait pas <input type="radio"/> Oui <input type="radio"/> Non, pourquoi ? _____			
<b>E7</b> Comment sont les relations entre les personnes déplacées et la communauté hôte ?	<input type="radio"/> Entraide <input type="radio"/> Cohabitation pacifique <input type="radio"/> Pas d'interactions <input type="radio"/> Tensions <input type="radio"/> Conflits <input type="radio"/> Ne sait pas			
<b>E8</b> Nombre d'espaces dédiés aux enfants	#	<b>E9</b> Nombre d'espaces sociaux dédiés aux femmes	#	
<b>E10</b> La majorité des personnes dispose-t-elle de documents d'identification ?	<input type="radio"/> Ne sait pas <input type="radio"/> Oui <input type="radio"/> Non			
<b>E10.1</b> Si non, pourquoi ?	<input type="checkbox"/> Pas de bureau d'émission <input type="checkbox"/> Manque de moyens financiers <input type="checkbox"/> Négligence / manque d'intérêt <input type="checkbox"/> Manque de temps <input type="checkbox"/> Manque de connaissance sur l'importance de la documentation <input type="checkbox"/> Manque d'information sur les procédures et services disponibles <input type="checkbox"/> Autre, précisez : _____			
<b>E11</b> Ya-t-il un système de référencement pour rapporter les incidents sur le site ?	<input type="radio"/> Oui <input type="radio"/> Non <input type="radio"/> Ne sait pas			
F. EAU, HYGIENE ET ASSAINISSEMENT				
<b>E1</b> Quelles sont les principales sources d'approvisionnement en eau ? (Cocher toutes les options possibles)	Type de Source d'eau	Total (#)	Fonctionnels (#)	Non Fonctionnels (#)
	<input type="checkbox"/> Puit traditionnel / à ciel ouvert	#	#	#
	<input type="checkbox"/> Forage à pompe manuelle	#	#	#
	<input type="checkbox"/> Puit amélioré	#	#	#
	<input type="checkbox"/> Bladder	#	#	#
	<input type="checkbox"/> Eau de surface (rivière, ruisseau, etc.)	#	#	#
	<input type="checkbox"/> Vendeur d'eau	#	#	#
	<input type="checkbox"/> Camion-Citerne	#	#	#
<input type="checkbox"/> Eau du robinet	#	#	#	#
<b>E2</b> Quelle est la distance que les personnes déplacées parcourent pour accéder à la source d'eau la plus proche ? (à pied)	<input type="radio"/> Sur le site <input type="radio"/> Moins de 10 minutes <input type="radio"/> 10-30 minutes <input type="radio"/> Plus de 30 minutes			
<b>E3</b> Quels sont les problèmes liés à la qualité de l'eau ?	<input type="checkbox"/> Odeur <input type="checkbox"/> Goût <input type="checkbox"/> Eau trouble / brune <input type="checkbox"/> Eau non potable <input type="checkbox"/> Aucun			
<b>E4</b> Y-a-t-il des latrines sur ce lieu de déplacement ?	<input type="radio"/> Oui <input type="radio"/> Non	<b>E4.1</b> Si oui, combien ?	#	
<b>E5</b> Est-ce que les latrines sont séparées pour les hommes et femmes ?	<input type="radio"/> Oui, toutes <input type="radio"/> Oui, certaine <input type="radio"/> Non			
<b>E6</b> Peut-on verrouiller les toilettes de l'intérieur ?	<input type="radio"/> Oui, toutes <input type="radio"/> Oui, certaine <input type="radio"/> Non			
<b>E7</b> est l'état de la majorité des latrines ?	<input type="radio"/> Opérationnelle <input type="radio"/> En mauvais état <input type="radio"/> Inutilisable			
<b>E8</b> A quelle fréquence sont nettoyées les latrines ?	<input type="radio"/> Plusieurs fois/jour <input type="radio"/> Tous les jours <input type="radio"/> Plusieurs fois/semaine <input type="radio"/> 1 fois/semaine <input type="radio"/> 1 fois toutes les 2 semaines <input type="radio"/> 1 fois/mois <input type="radio"/> Jamais			
<b>E9</b> Qui est en charge du nettoyage des latrines ?	<input type="radio"/> Personnes déplacées <input type="radio"/> ONG <input type="radio"/> Entreprise privée <input type="radio"/> Gouvernement			
<b>E10</b> Nombre de douches fonctionnelles dans le site ?	#	<b>E14</b> Douches séparées homme / femme ?	<input type="radio"/> Oui <input type="radio"/> Non	
<b>E11</b> Est-ce que les enfants, femmes et personnes vulnérables font face à des risques pour accéder aux latrines, points d'eau, aire de défécation ?	<input type="radio"/> Oui, l'accès est risqué <input type="radio"/> Non <input type="radio"/> Ne sait pas			
<b>E12</b> Si l'accès est risqué, quels sont les risques principaux ?	<input type="checkbox"/> Agression physique <input type="checkbox"/> Violence sexuelle <input type="checkbox"/> Arrestations/détentions <input type="checkbox"/> Harcèlement ou discrimination <input type="checkbox"/> Enlèvements <input type="checkbox"/> Autre, précisez : _____			
<b>E13</b> L'éclairage est-il suffisant dans la majeure partie de ces espaces ?	<input type="radio"/> Oui <input type="radio"/> Non <input type="radio"/> Ne sait pas			
<b>E14</b> Date de la dernière distribution de savon	<input type="radio"/> ___/___/___ <input type="radio"/> Aucune			
<b>E15</b> Date de la dernière distribution de kits d'hygiène	<input type="radio"/> ___/___/___ <input type="radio"/> Aucune			
<b>E16</b> Le drainage fonctionne-t-il sur le site ?	<input type="radio"/> Oui <input type="radio"/> Non			
<b>E17</b> Des bacs/ fosses à ordures sont-ils disponibles dans le site ?	<input type="radio"/> Oui <input type="radio"/> Non	<b>E17.a</b> Si OUI, combien?	#	
<b>E18</b> Fréquence de la collecte des bacs à ordures ?	<input type="radio"/> Tous les jours <input type="radio"/> Plusieurs fois/semaine <input type="radio"/> 1 fois/semaine <input type="radio"/> 1 fois toutes les 2 semaines <input type="radio"/> 1 fois/mois <input type="radio"/> Jamais			

### ANNEX I: QUESTIONNAIRE - SITE ASSESSMENTS

G. EDUCATION	
<b>G1. Est-ce que les enfants de ménages déplacés fréquentent une école ?</b> <input type="radio"/> Oui <input type="radio"/> Non	
<b>G1.1. Si NON, Pourquoi les enfants ne fréquentent pas d'école ?</b>	<input type="checkbox"/> Ecole <input type="checkbox"/> Pas d'école <input type="checkbox"/> Ecole trop loin <input type="checkbox"/> Chemin dangereux <input type="checkbox"/> Manque de moyens financiers (Transport ou inscription trop chers) <input type="checkbox"/> Problèmes de cohabitation avec la communauté où se trouve l'école <input type="checkbox"/> Manque de personnel enseignant <input type="checkbox"/> Pas d'intérêt pour l'éducation formelle <input type="checkbox"/> Autre, spécifiez : _____
<b>G1.2. Si OUI, de quel type d'école s'agit-il ?</b>	<input type="radio"/> Officielle (reconnue par le Ministère de l'Education) <input type="radio"/> Informelle (organisé spontanément par les déplacés, etc.)
<b>G1.3. Si OUI, quelle est la distance parcourue pour y accéder ? (à pieds)</b>	<input type="radio"/> Sur le site <input type="radio"/> 10-30 minutes <input type="radio"/> 1h– 1h30 <input type="radio"/> Ne sait pas <input type="radio"/> Moins de 10 minutes <input type="radio"/> 30 minutes – 1h <input type="radio"/> Plus de 2h
<b>G2. Combien y-a-t-il d'élèves ?</b>	# _____ <b>G3. Combien y-a-t-il d'enseignants dans l'école?</b> # _____
<b>G4. Quel est le type d'enseignants dans l'école ?</b>	<input type="radio"/> Professeurs formés (fonctionnaires) <input type="radio"/> Maître parents <input type="radio"/> Volontaires de la localité ou parmi les déplacés

H. SANTE	
<b>H1. Quels types de services médicaux fonctionnels sont disponibles ?</b>	<input type="radio"/> Aucun <input type="checkbox"/> Clinique mobile <input type="checkbox"/> Hôpital <input type="checkbox"/> Centre de santé <input type="checkbox"/> Clinique privée <input type="checkbox"/> Autre, spécifiez : _____
<b>H2. Ces services sont-ils disponibles sur le site ou en dehors du site ?</b>	<input type="radio"/> Sur le site <input type="radio"/> En dehors du site
<b>H3. Quelle est la distance que les personnes déplacées parcourent pour accéder aux services médicaux ? (à pied)</b>	<input type="radio"/> Moins de 15 minutes <input type="radio"/> 15-30 minutes <input type="radio"/> 30-50 minutes <input type="radio"/> Plus de 50 minutes
<b>H4. Toutes les personnes sur ce site peuvent-elles accéder à ce poste de santé sans difficulté ?</b>	<input type="radio"/> Oui <input type="radio"/> Non, l'accès est risqué pour certains groupes (discrimination) <input type="radio"/> Non, l'accès est risqué pour les femmes et les enfants en général
<b>H5. Quelles sont les trois maladies les plus répandues sur le site ?</b>	<input type="checkbox"/> Diarrhée <input type="checkbox"/> Maladie de peau <input type="checkbox"/> Maux de tête <input type="checkbox"/> Paludisme <input type="checkbox"/> Fièvre <input type="checkbox"/> Maux de ventre <input type="checkbox"/> Malnutrition <input type="checkbox"/> Toux <input type="checkbox"/> VIH/Sida <input type="checkbox"/> Infection de plaie <input type="checkbox"/> Troubles psychologiques liés au conflit <input type="checkbox"/> Problèmes de tension <input type="checkbox"/> Autre : _____

I. COMMUNICATION	
<b>I1. Y a-t-il un réseau téléphonique disponible ?</b>	<input type="radio"/> Oui <input type="radio"/> Non <b>I1.1. Si OUI, lequel :</b> <input type="radio"/> Telecel <input type="radio"/> Orange <input type="radio"/> Moov <input type="radio"/> Autre
<b>I2. Quelle est la source principale d'informations sur le site ?</b>	<input type="checkbox"/> Famille / voisin / ami <input type="checkbox"/> Journalistes / médias <input type="checkbox"/> Militaires <input type="checkbox"/> Leader communautaire <input type="checkbox"/> Leaders traditionnels <input type="checkbox"/> Personnel humanitaire <input type="checkbox"/> Leader religieux <input type="checkbox"/> Gouvernement / municipalité <input type="checkbox"/> Société civile <input type="checkbox"/> Aucune
<b>I3. Quelle est le moyen le plus utilisé pour obtenir des informations sur le site? (3 réponses max)</b>	<input type="checkbox"/> Radio <input type="checkbox"/> Bouche à oreille <input type="checkbox"/> Internet <input type="checkbox"/> Télévision / TV <input type="checkbox"/> Appels téléphoniques <input type="checkbox"/> Meetings de la communauté <input type="checkbox"/> Journal / magazine <input type="checkbox"/> Messages SMS <input type="checkbox"/> Autre, spécifiez : _____
<b>I4. Quels sont les sujets sur lesquels la communauté de ce site voudrait plus d'informations ?</b>	<input type="checkbox"/> Assistance alimentaire <input type="checkbox"/> Processus de désarmement <input type="checkbox"/> Assistance médicale <input type="checkbox"/> Membres des familles / enfants disparus <input type="checkbox"/> Assistance en abris <input type="checkbox"/> Documentation (certificat de naissance, etc.) <input type="checkbox"/> Education <input type="checkbox"/> Comment contacter les organisations humanitaires <input type="checkbox"/> Eau / hygiène / assainissement <input type="checkbox"/> Possibilités de retour (sécurité, aide humanitaire...) <input type="checkbox"/> Biens non-alimentaires

J. SECURITE ALIMENTAIRE ET MOYENS DE SUBSISTANCE	
<b>J1. Quelles sont les deux sources principales actuelles de nourriture ? (Deux choix maximum)</b>	<input type="checkbox"/> Production de subsistance <input type="checkbox"/> Emprunt <input type="checkbox"/> Don des communautés hôtes et voisines <input type="checkbox"/> Troc <input type="checkbox"/> Assistance humanitaire (incluant cash) <input type="checkbox"/> Autres : précisez _____ <input type="checkbox"/> Achat sur le marché
<b>J2. Est-ce que la majorité des personnes déplacées a accès à la terre cultivable ?</b>	<input type="radio"/> Oui, c'est la terre de nos ancêtres <input type="radio"/> Oui, accès aux terres cultivables donné par les autorités locales / notables des communautés <input type="radio"/> Oui, les personnes déplacées cultivent des terres sans autorisation <input type="radio"/> Non, nous n'avons pas accès à la terre cultivable
<b>J2.1. Si les personnes cultivent sans autorisation, est-ce que cela crée des tensions ou conflits avec les communautés autochtones ?</b>	<input type="radio"/> Oui <input type="radio"/> Non <input type="radio"/> Ne sait pas
<b>J3. Est-ce que les personnes déplacées font face à des risques pour aller cultiver ?</b>	<input type="radio"/> Oui <input type="radio"/> Non
<b>J3.1. Si oui, quels types de risques ?</b>	<input type="checkbox"/> Agression physique <input type="checkbox"/> Violence sexuelle <input type="checkbox"/> Arrestations/détentions <input type="checkbox"/> Harcèlement ou discrimination

### ANNEX I: QUESTIONNAIRE - SITE ASSESSMENTS

		<input type="checkbox"/> Enlèvements	<input type="checkbox"/> Autre, précisez : _____
<b>J4. Les personnes du site ont elles un accès physique au marché ?</b>			<input type="radio"/> Oui <input type="radio"/> Non
<i>SI OUI</i>	<b>J4.a</b> Quel est le nom du marché :	_____	
	<b>J4.b</b> Quelle est la distance par rapport au site :	<input type="radio"/> Moins de 15 min <input type="radio"/> 15-30 min <input type="radio"/> 30-50 min <input type="radio"/> Plus de 50 min	
	<b>J4.c</b> Les biens de première nécessité sont-ils disponibles ?	<input type="radio"/> Oui, marché très bien fourni <input type="radio"/> Oui, on peut y trouver la plupart des biens <input type="radio"/> Non, insuffisant	

K. CREDIBILITE	
<b>K1. Quel niveau de crédibilité accordez-vous aux réponses des informateurs de ce village ?</b>	<input type="radio"/> Très élevé <input type="radio"/> Elevé <input type="radio"/> Moyen <input type="radio"/> Acceptable <input type="radio"/> Bas <input type="radio"/> Très bas
<b>K2. Existe-t-il une liste claire et à jour des personnes vivant sur ce site ? (Si oui vous devez la voir)</b>	<input type="radio"/> Oui <input type="radio"/> Non
<b>K3. L'information fournie concorde-t-elle avec vos propres observations ?</b>	<input type="radio"/> Oui toutes <input type="radio"/> Oui pour la majorité <input type="radio"/> Une partie <input type="radio"/> Pas du tout

COMMENTAIRES GENERAUX
Indiquez la référence de la section pour chaque commentaire (Ex: <b>A</b> ou <b>B.</b> : Question A1 ou B2)

### ANNEX 2: OVERVIEW OF ASSESSED SITES PER PREFECTURE

Préfecture	Sous-préfecture	Commune	Sites	Personnes Déplacées Internes	
				Ménages	Individus
Bamingui-Bangoran	Ndele	Dar-El-Kouti	Site Cité de la paix (Tiri)	80	428
Basse-Kotto	Alindao	Alindao	Site Afaps	25	125
Basse-Kotto	Alindao	Alindao	Site Elim	484	2438
Basse-Kotto	Alindao	Alindao	Site Mission Catholique	6231	21798
Basse-Kotto	Alindao	Alindao	Site PK3	95	475
Basse-Kotto	Alindao	Bakou	Site Kongbo	1375	6840
Basse-Kotto	Alindao	Bakou	Site Ecole Elim	45	223
Haute-Kotto	Bria	Bria	Site Cebi 3	95	506
Haute-Kotto	Bria	Bria	Site Hôpital Régional (Bria)	60	97
Haute-Kotto	Bria	Bria	Site Eglise catholique (Bria)	189	945
Haute-Kotto	Bria	Bria	Site PK3 (Bria)	9210	48115
Haute-Kotto	Bria	Bria	Site Cebi 1	78	170
Haute-Kotto	Yalinga	Yalinga	Site sous-préfecture Yalinga	43	282
Haut-Mbomou	Obo	Obo	Site Gambo	55	378
Haut-Mbomou	Obo	Obo	Site de Zemio	484	1850
Haut-Mbomou	Obo	Obo	Site Communauté Peuhl (Boyo)	32	189
Haut-Mbomou	Obo	Obo	Site de Mboki	1076	4544
Haut-Mbomou	Zémio	Zémio	Site Gendarmerie Zémio	276	930
Mbomou	Bangassou	Bangassou	Site Petit Seminaire	425	1546
Mbomou	Rafai	Rafai	Site Aim	183	1228
Mbomou	Rafai	Rafai	Site A	349	1329
Mbomou	Rafai	Rafai	Site B	467	2712
Nana-Gribizi	Kaga-Bandoro	Grivaï-Pamia	Site Kaba	69	268
Nana-Gribizi	Kaga-Bandoro	Kaga-Bandoro	Site Minusca	2964	12204
Nana-Gribizi	Kaga-Bandoro	Kaga-Bandoro	Site Lazaret	1905	7419
Nana-Gribizi	Kaga-Bandoro	Kaga-Bandoro	Site Mbella	652	1362
Ouaka	Bambari	Bambari	Site Aviation	945	5092
Ouaka	Bambari	Bambari	Site Elevage	2200	11080
Ouaka	Bambari	Bambari	Site Alternatif (Misca)	1529	7645
Ouaka	Bambari	Bambari	Site Notre Dame De Victoire	606	3030
Ouaka	Bambari	Bambari	Site Minusca PK8	374	1870
Ouaka	Bambari	Danga-Gboudou	Site Eglise catholique	1002	5012
Ouaka	Bambari	Ngougbia	Site Maitrise (Club)	2814	14071
Ouaka	Bambari	Pladama-Ouaka	Site Maloum	1044	5220
Ouaka	Bambari	Pladama-Ouaka	Site Pladama Ouaka	512	2560
Ouaka	Bambari	Pladama-Ouaka	Site Tagbara	655	3275
Ouaka	Ippy	Ippy	Site Catholique	2184	10670