

L'OIM travaille avec les autorités nationales, locales et des partenaires locaux, afin de mieux comprendre et connaître les mouvements migratoires à travers l'Afrique de l'Ouest et du Centre. Le suivi des flux de population (FMP) est une activité qui permet de quantifier et de qualifier les flux, les profils des migrants, les tendances et les routes migratoires sur un point d'entrée, de transit ou de sortie donné. En Guinée, 5 points de suivi ont été installés depuis avril 2017 dans les localités frontalières avec le Mali et le Sénégal dont 3 sont actifs à ce jour. Il s'agit des localités de **Kouremalé**, **Nafadji** et **Boundoufourdou** où l'on observe les mouvements des voyageurs. Cette infographie est un résumé des données collectées sur l'ensemble des points de suivi au cours du mois de **mars 2019**.



Au cours du mois de mars, **Bamako**, **Conakry**, **Dakar**, **Labé**, **Pita** et **Manda** ont été les principales villes de départ et **Manda**, **Bamako**, **Conakry**, **Labé**, **Dakar** et **Serecounda** ont été les principales destinations ayant enregistré plus de 1 000 voyageurs.

Deux principaux moyens de transport ont été identifiés: les voitures (88% des flux) et les bus (11% des flux). Les principales nationalités observées au cours de ce mois était les Guinéens (71%) et Maliens (7%). En mars, les principaux mouvements migratoires observés étaient la migration économique de long-terme (45%) des individus observés, la migration de court-terme (43%), la migration saisonnière (6%) et le tourisme (3%). Parmi les voyageurs, La proportion des mineurs non accompagnés observés sur l'ensemble des points de suivi des flux est moins de un pourcent.

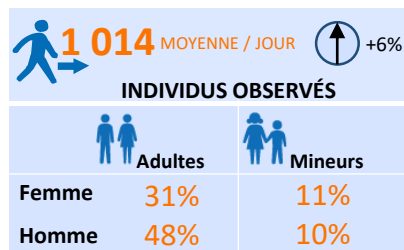
la migration saisonnière (6%) et le tourisme (3%). Parmi les voyageurs, La proportion des mineurs non accompagnés observés sur l'ensemble des points de suivi des flux est moins de un pourcent.

MÉTHODOLOGIE Le suivi des flux de population (FMP) est un exercice qui vise à identifier les zones de forte mobilité interne et transfrontalier et à mieux comprendre les caractéristiques des flux migratoires. Les zones de forte mobilité sont identifiées à l'échelle du pays. Les équipes DTM conduisent ensuite un travail au niveau local pour identifier des points de transit stratégiques. Les enquêteurs collectent les données auprès des informateurs clés présents sur le point de suivi des flux: il peut s'agir du personnel des gares routières, de fonctionnaires de police ou de douane, des chauffeurs de bus ou des migrants eux-mêmes. Un questionnaire de base mêlé à des observations directes permet de collecter des données désagrégées par sexe et nationalité. Dans les 3 zones, les points de suivi des flux ont été choisis après consultation avec les acteurs nationaux et locaux impliqués dans la gestion des migrations en Guinée, en fonction de sa localisation et des caractéristiques propres aux flux transitant dans ces espaces. La collecte de données se fait de manière quotidienne de 8h à 18h.

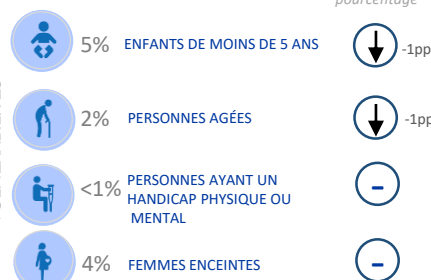
LIMITES Les données utilisées dans le cadre de cette analyse sont des estimations et ne représentent qu'une partie des flux observés. La couverture spatiale et temporelle de ces enquêtes est partielle et, bien que la collecte des données se fasse de manière quotidienne et sur des périodes où les flux sont importants, elle reste partielle à l'échelle de la journée. A l'échelle, aucune information n'est collectée sur les flux existant en dehors des plages horaires couvertes. Les données sur les vulnérabilités sont basées sur des observations directes des enquêteurs et ne doivent être comprises qu'à titre indicatif.

PROFIL DÉMOGRAPHIQUE

(obtenues par observation directe et lors d'entretiens avec des chauffeurs de bus et chefs de gare.)



DÉMOGRAPHIE



VULNÉRABILITÉS

Variations calculées par rapport aux données du mois précédent

Provenances des transports	%	Variation (pp)
GUINÉE	51	-1
MALI	34	+3
SENEGAL	11	-2
GAMBIE	3	-3
AUTRES PAYS	3	+2

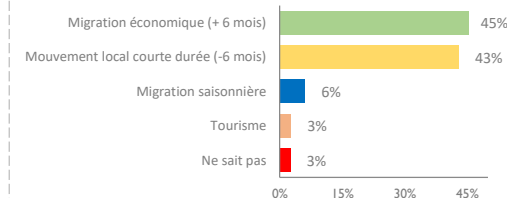
PROVENANCE ET DESTINATION

Destinations des transports	%	Variation (pp)
GUINÉE	48	+1
MALI	29	-
SENEGAL	18	-2
GAMBIE	4	+1
AUTRES PAYS	1	-

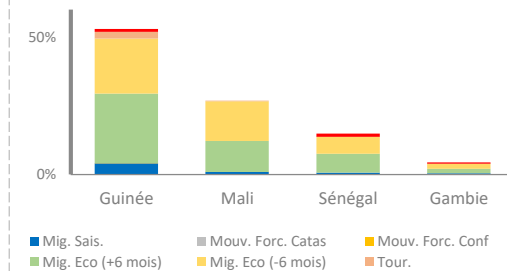
PROFIL DES VOYAGEURS

(obtenues par observation directe et lors d'entretiens avec des chauffeurs de bus et chefs de gare.)

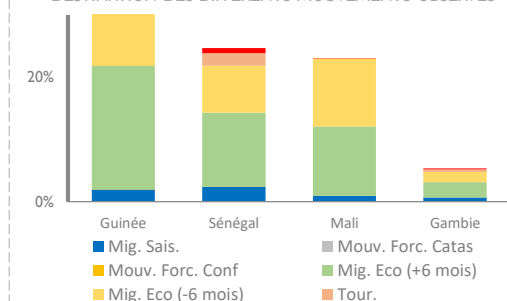
PRINCIPAUX TYPES DE MOUVEMENTS OBSERVÉS



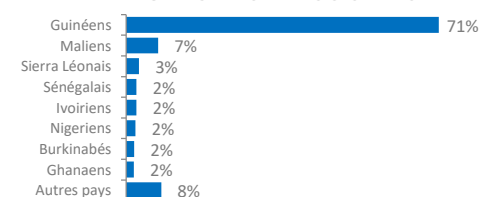
PROVENANCE DES DIFFÉRENTS MOUVEMENTS OBSERVÉS

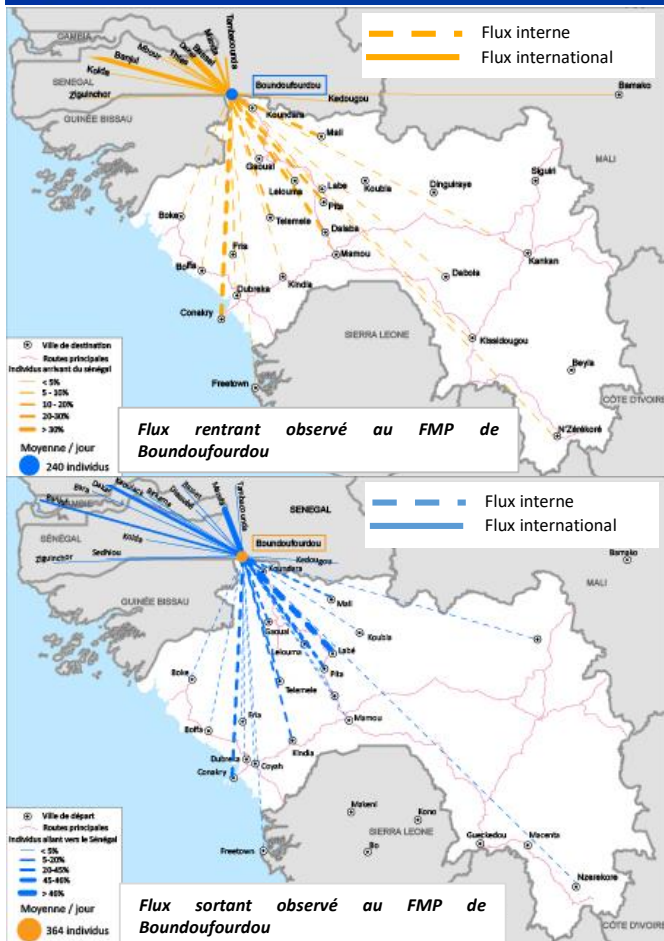


DESTINATION DES DIFFÉRENTS MOUVEMENTS OBSERVÉS



PRINCIPALES NATIONALITÉS OBSERVÉES





La moyenne journalière du nombre d'individus observés (648) au point de suivi des flux de Boundoufourdou a diminué de trois pourcent par rapport au cours du mois de mars 2019.

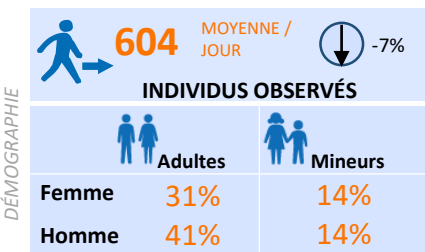
Au cours de mars, Dakar, Labé, Conakry, Pita et Manda ont été les principales villes de départ. Parallèlement les villes de Manda, Conakry, Labé, Dakar et Serecounda figuraient parmi les principales destinations ayant enregistré plus de 1 000 passagers.

Les flux observés au cours de ce mois ont montré des pics hebdomadaires qui correspondent aux jours de marché.

Deux principaux moyens de transport ont été identifiés: les voitures (90% des flux) et les bus (10% des flux). La principale nationalité observée au cours de ce mois étaient les Guinéens (94%). Les principaux mouvements migratoires observés étaient la migration économique de long-terme (46%), la migration de court terme (35%), la migration saisonnière (8%), et le tourisme (5%). Cependant, cinq pour cent des individus interrogés n'ont pas donné de raison à leur voyage.

PROFIL DÉMOGRAPHIQUE

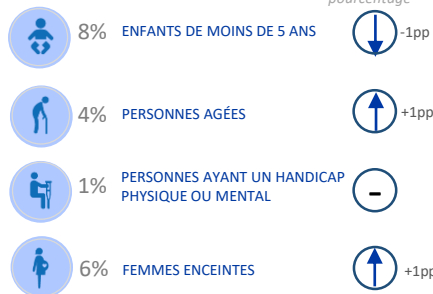
(obtenues par observation directe et lors d'entretiens avec des chauffeurs de taxi et de bus)



DÉMOGRAPHIE

VULNÉRABILITÉS

PROVENANCE ET DESTINATION



Variations calculées par rapport aux données du mois précédent

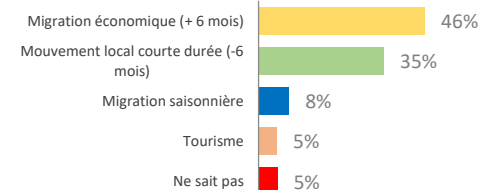
Provenances des transports	%	Variation (pp)
GUINÉE	60	+2
SÉNÉGAL	30	-4
GAMBIE	7	-
AUTRES PAYS	3	-

Destinations des transports	%	Variation (pp)
SÉNÉGAL	50	-
GUINÉE	39	-1
GAMBIE	10	+1
AUTRES PAYS	1	-

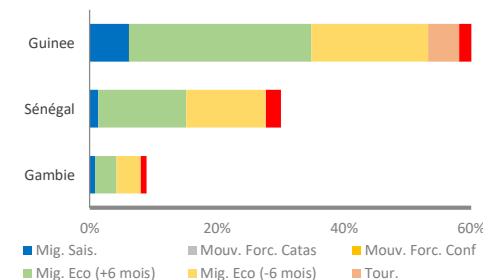
PROFIL DES VOYAGEURS

(obtenues par observation directe et lors d'entretiens avec des chauffeurs de bus et chefs de gare)

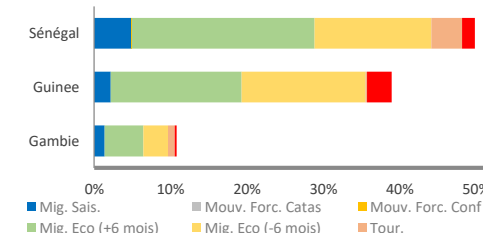
PRINCIPAUX TYPES DE MOUVEMENTS OBSERVÉS



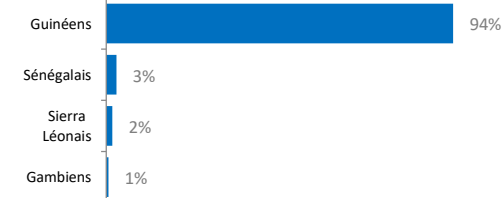
PROVENANCE DES DIFFÉRENTS MOUVEMENTS OBSERVÉS



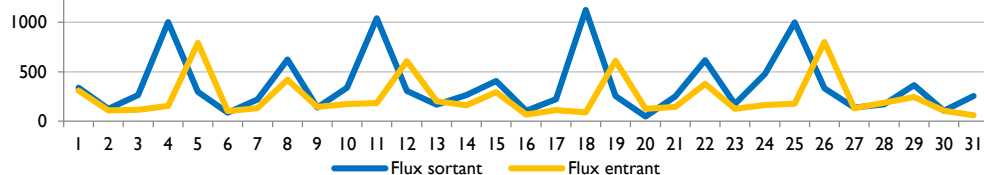
DESTINATION DES DIFFÉRENTS MOUVEMENTS OBSERVÉS

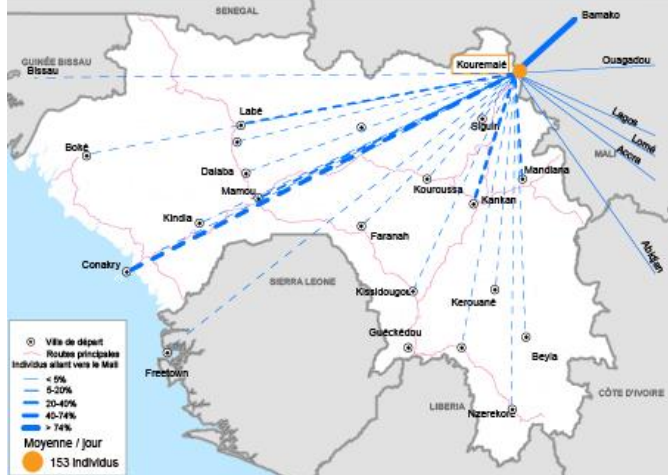
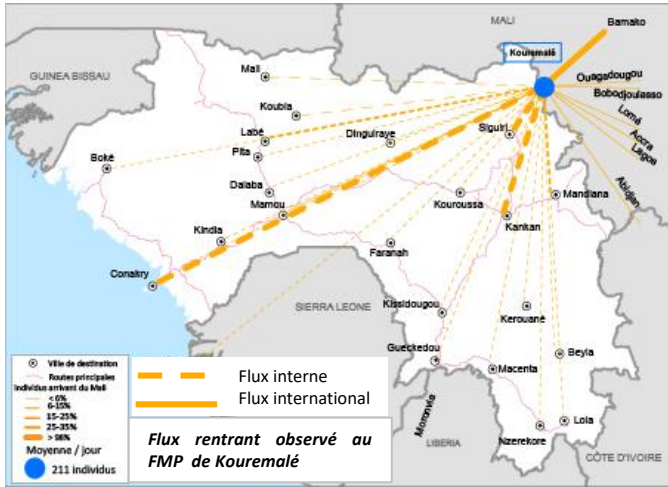


PRINCIPALES NATIONALITÉS OBSERVÉS



EVOLUTION DES FLUX D'INDIVIDUS OBSERVÉS AU COURS DU MOIS DE MARS





La moyenne journalière du nombre d'individus observés (369) au point de suivi des flux de **Kouremalé** a augmenté de vingt 21 pourcent par rapport au mois de mars 2019.

L'augmentation du nombre de personnes observées résulte du renforcement de collaboration entre la police de frontière et les agents de collecte des voyageurs qui ne possédaient pas de documents de voyage, ceux-ci n'étant auparavant pas enregistrés par nos agents de collecte.

La baisse au niveau du flux sortant au courant des deux premières semaines du mois s'explique par le fait d'un conflit intercommunautaires pour cause de l'appartenance du nouveau site d'orpaillage entre la localité de **Kouremalé** et **Kolenda**, en raison duquel de nombreux voyageurs décident de ne pas partir.

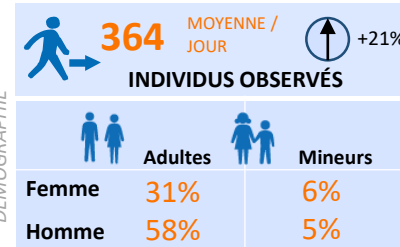
Au cours du mois de mars, les principales villes de destination et de départ ont été **Bamako**, **Conakry**, **Siguri** et **Kankan**.

Les Guinéens (35%), les Maliens (18%), les Ivoiriens (6%), les Sierra Léonais (5%), les Nigériens (5%), les Ghanéens (5%) et Burkinabés (4%) ont été les principales nationalités observées au cours de ce mois.

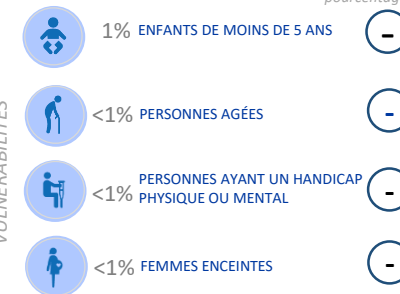
Les principaux mouvements migratoires observés étaient la migration économique de court-terme (54%) et la migration de long-terme (46%).

PROFIL DÉMOGRAPHIQUE

(obtenues par observation directe et lors d'entretiens avec des chauffeurs de taxi et de bus)



DÉMOGRAPHIE



VULNERABILITÉS

Variations calculées par rapport aux données du mois précédent

Provenances des transports	%	Variation (pp)
MALI	54	2
GUINÉE	46	-1

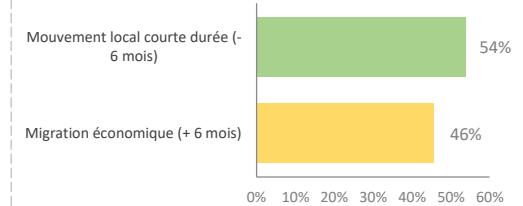
Destinations des transports	%	Variation (pp)
GUINÉE	54	+2
MALI	45	-1
AUTRES	1	-

PROVENANCE ET DESTINATION

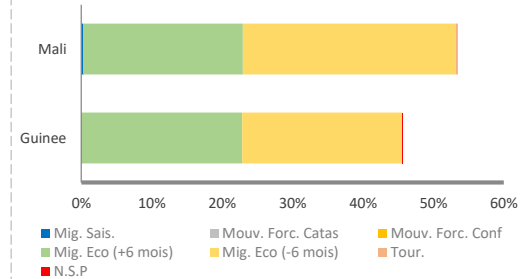
PROFIL DES VOYAGEURS

(obtenues par observation directe et lors d'entretiens avec des chauffeurs de taxi et de bus)

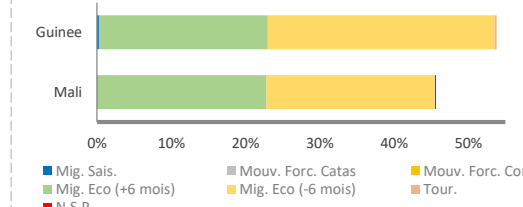
PRINCIPAUX TYPES DE MOUVEMENTS OBSERVÉS



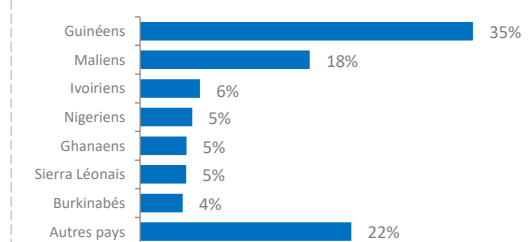
PROVENANCE DES DIFFÉRENTS MOUVEMENTS OBSERVÉS



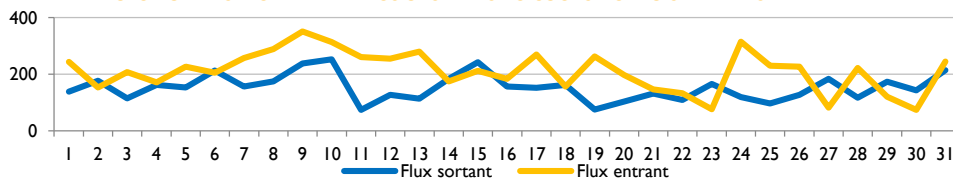
DESTINATION DES DIFFÉRENTS MOUVEMENTS OBSERVÉS

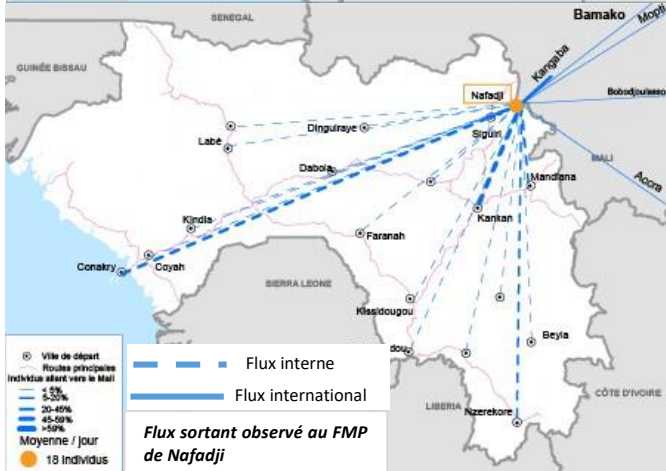
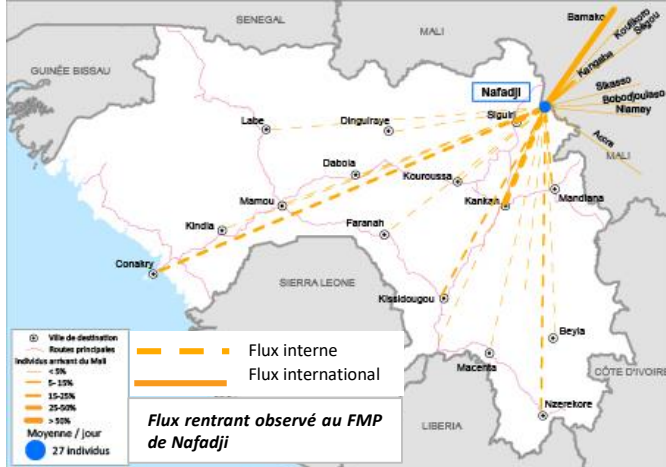


PRINCIPALES NATIONALITÉS OBSERVÉS



EVOLUTION DES FLUX D'INDIVIDUS OBSERVÉS AU COURS DU MOIS DE MARS





La moyenne journalière du nombre d'individus observés au point de suivi des flux de Nafadji a augmenté de vingt neuf pourcent par rapport au mois de mars 2019.

L'augmentation importante observée à Nafadji s'explique par la restriction des mouvements vers Kouremalé en raison de conflit intercommunautaires sévissant dans la région, contraignant les voyageurs à passer par Nafadji.

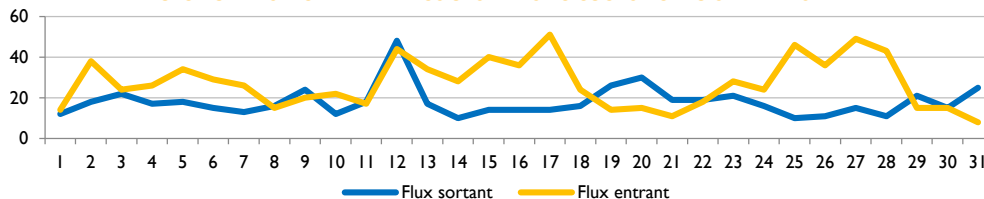
Au cours du mois de mars, les principales villes de départ et de destination pour les flux entrant et sortant ont été Bamako, Siguiri et Kankan.

Le nombre de voyageurs transitant par le FMP de Nafadji est resté relativement stable tout au long du mois. Quatre principaux modes de transports ont été identifiés : les bus (41%), les taxis (34%), les camions (15%) et les motos (7%) et autres (3%).

Les Guinéens (55%), Maliens (24%), Burkinabés (7%), Nigériens (4%) ont été les principales nationalités observées au cours de ce mois.

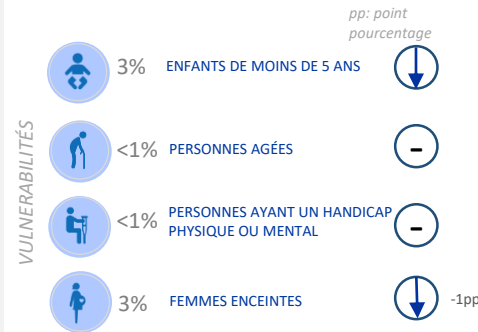
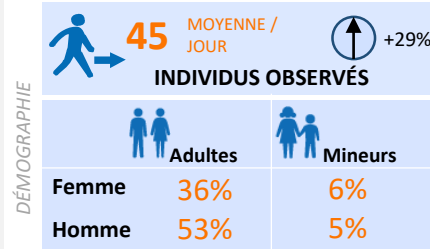
Les principaux mouvements migratoires observés étaient la migration économique de long-terme (37%), la migration saisonnière (34%), la migration de court terme (27%), et le tourisme (2%).

EVOLUTION DES FLUX D'INDIVIDUS OBSERVÉS AU COURS DU MOIS DE MARS



PROFIL DÉMOGRAPHIQUE

(obtenus par observation directe et lors d'entretiens avec des chauffeurs de taxi et de bus)



Variations calculées par rapport aux données du mois précédent

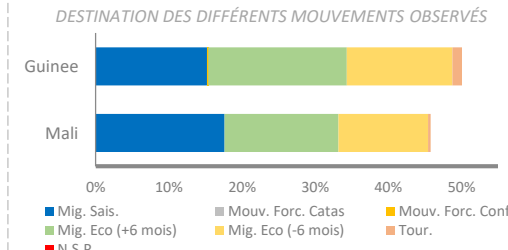
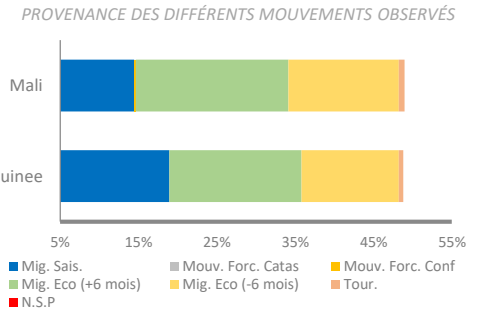
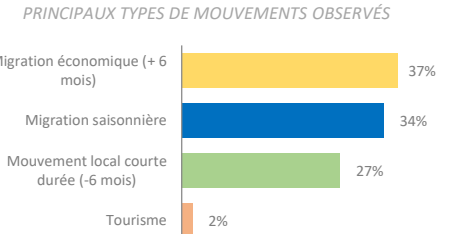
Provenances des transports	%	Variation (pp)
GUINEE	49	-4
MALI	48	+3
AUTRES PAYS	3	-

Destinations des transports	%	Variation (pp)
MALI	49	-2
GUINEE	45	-2
AUTRES	6	-

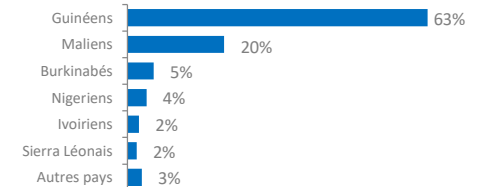
PROVENANCE ET DESTINATION

PROFIL DES VOYAGEURS

(obtenus par observation directe et lors d'entretiens avec des chauffeurs de taxi et de bus)



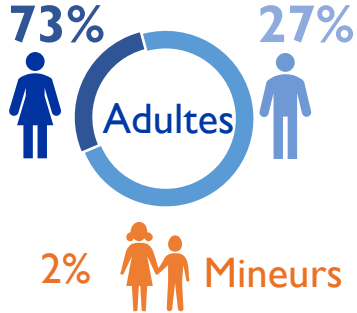
PRINCIPALES NATIONALITÉS OBSERVÉES



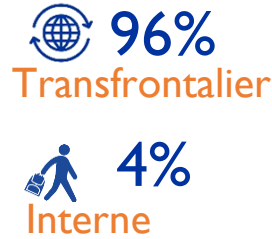
Ce dashboard présente les données des résultats de suivi des flux réalisés en Guinée entre Janvier et Mars 2019.

3267
ENQUÊTES

DÉMOGRAPHIE

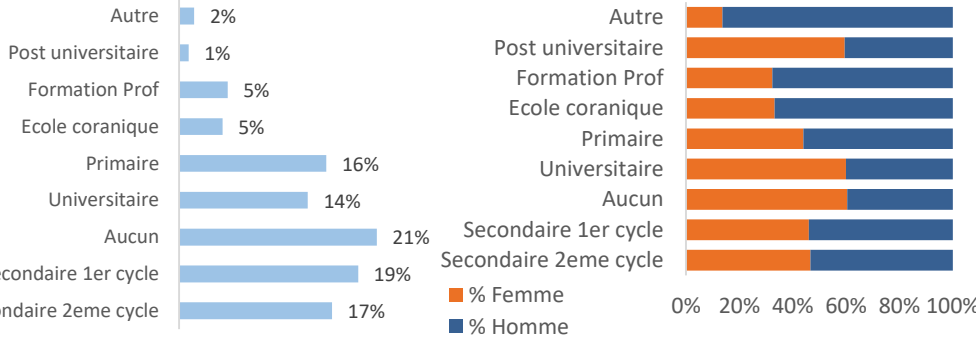


TYPE DE MOUVEMENT

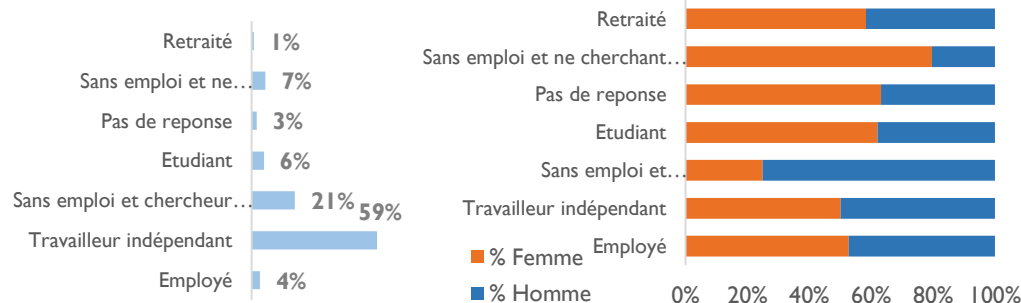


Voyage transfrontalier : Le pays de destination finale de la personne interrogée est différent de son pays de départ.
Mouvement interne : La personne interrogée voyage dans les limites d'un même pays.

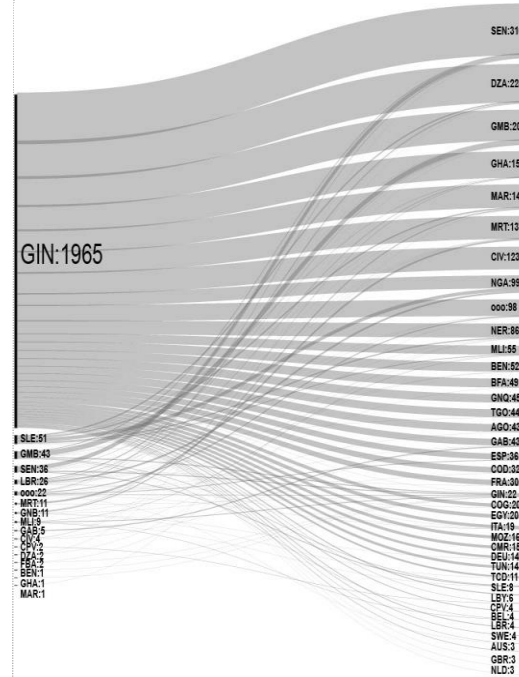
ÉDUCATION



STATUT PROFESSIONNELLE AVANT LE DÉPART



PAYS DE DÉPART ET DESTINATION PRÉVUE*



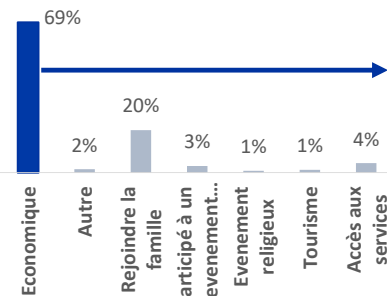
DURÉE DU VOYAGE À CE JOUR **



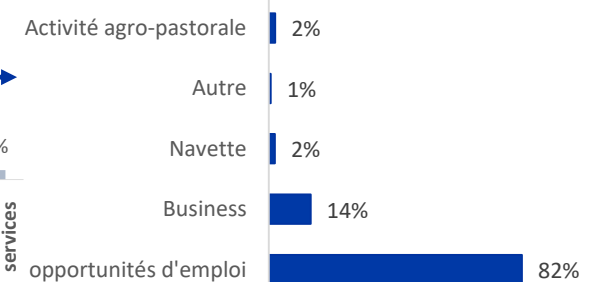
DIFFICULTÉS RAPPORTÉES



RAISONS DE DÉPART



RAISONS ÉCONOMIQUES (DETAILS)



* Les chiffres présentés dans ce graphique se réfèrent au nombre de personnes interrogées.

** Les pourcentages ont été arrondis et ne s'additionnent pas forcément à 100%