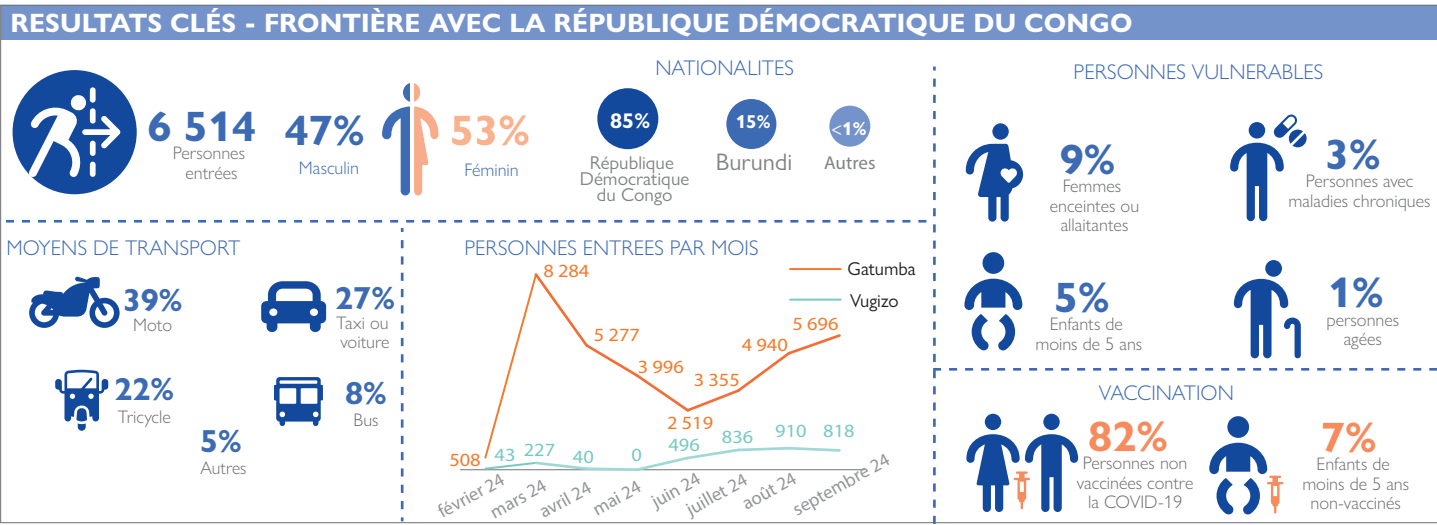


## RESUMÉ

Ce tableau de bord fournit une tendance de la mobilité des populations observées au niveau de trois points de suivi des flux (Flow Monitoring Points, FMP), deux établis sur des points d'entrées officiels entre la frontière du Burundi et la République Démocratique du Congo (RDC), à Gatumba et Vugizo; un point d'entrée officiel situé entre la frontière du Burundi et de la République Unie de Tanzanie à Mugina. Au cours de la période du 1er au 30 septembre, un total de 6 059 mouvements (équivalant à 8 518 personnes entrées) ont été enregistrés à ces points. Tous les mouvements au niveau des trois frontières étaient entrants dont 68 pour cent des voyageurs étaient de nationalité congolaise (République Démocratique du Congo), 27 pour cent de nationalité burundaise et 4 pour cent de nationalité tanzanienne. Environ 50 pour cent des voyageurs sont venus pour une durée d'une journée à une semaine et 29 pour cent étaient venus pour une durée indéterminée. Parmi tous les voyageurs, la plupart (58%) avaient entre 25 et 49 ans. Environ 96 pour cent des voyageurs de 15 ans et plus étaient au courant de la COVID-19, mais seulement 23 pour cent avaient reçu le vaccin contre la COVID-19. Les enfants de moins de cinq ans représentaient 4 pour cent de tous les voyageurs, parmi lesquels 6 pour cent (22 enfants) n'étaient pas vaccinés (enfants zéro dose). Parmi ces enfants qui n'avaient reçu aucun vaccin, 73 pour cent étaient de nationalité congolaise et 23 pour cent de nationalité burundaise. Parmi les passagers, trois bébés présentaient des signes de Tétanos.

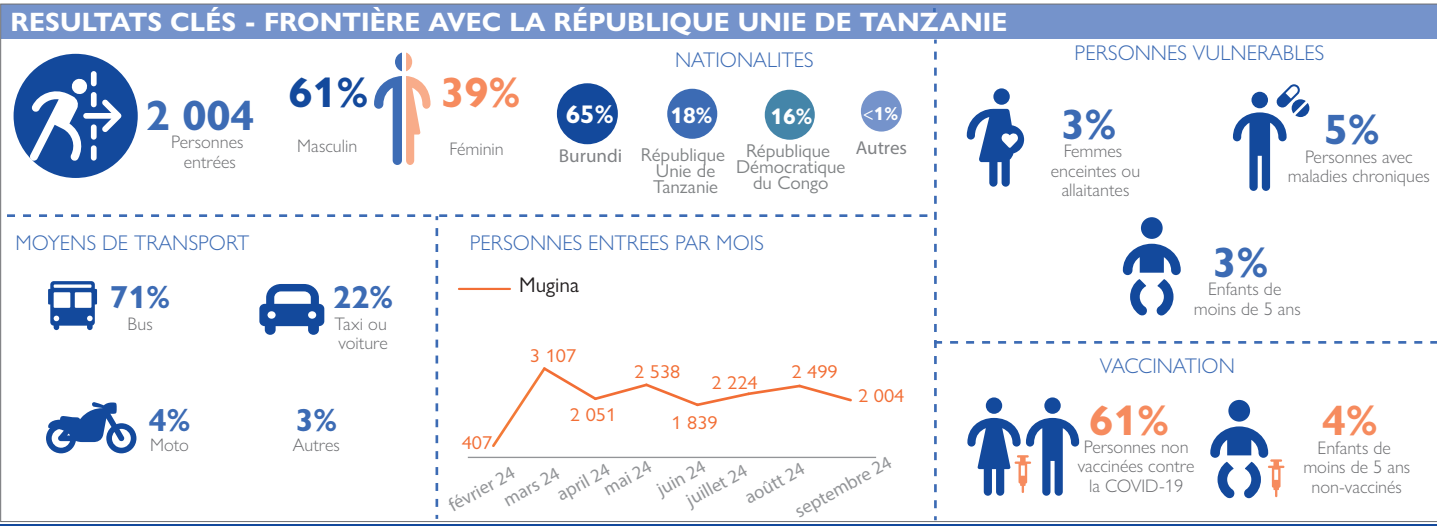


## MÉTHODOLOGIE

Le suivi des flux est une composante de la DTM (Displacement Tracking Matrix, ou Matrice de Suivi des Déplacements) utilisée pour analyser les tendances des mouvements des individus observés. Ce suivi concerne uniquement les mouvements entrants au Burundi, car l'objectif est de connaître le statut vaccinal des enfants entrant dans le pays. Le suivi des flux est utilisé pour les mouvements de populations internes et transfrontalières afin de mieux informer la DTM sur la nature, le volume, la direction et les moteurs de la migration. Cet exercice est effectué au niveau des points de suivi des flux, établis de façon stratégique à la frontière avec la République Unie de Tanzanie et la République Démocratique du Congo où des enquêteurs formés interviewent les personnes entrant au Burundi par les points de suivi des flux, peu importe leur statut (migrants ou autres), par nationalité et avec des informations désagrégées par sexe et âge. Le suivi des flux renseigne la DTM sur les mouvements de populations, l'origine et les destinations prévues, les raisons de la migration, les profils des populations, la situation de vaccination contre la Covid-19, le statut vaccinal des enfants de moins de cinq ans et la suspicion des maladies sous surveillance.

## LIMITES

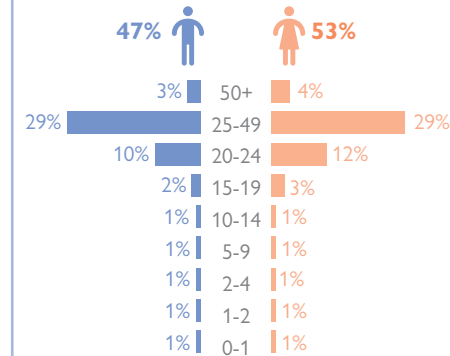
Cet exercice n'a pas pour objectif de fournir une description complète de tous les mouvements dans le pays ou à travers un point spécifique, mais devrait être compris comme une manière de décrire les caractéristiques des mouvements et profils des populations au niveau des lieux visés, en se limitant aux personnes observées. Les données de ce rapport ont été collectées pendant la période du 1er au 30 septembre 2024, cinq jours par semaine (du lundi au vendredi) de 8h à 17h.



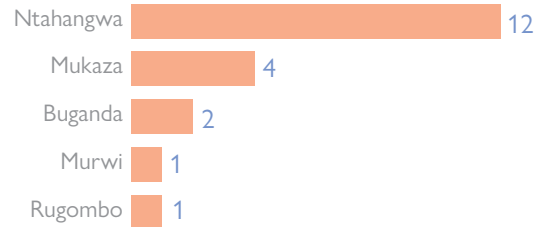
## RÉSULTATS CLÉS - FRONTIÈRE AVEC LA RÉPUBLIQUE DÉMOCRATIQUE DU CONGO

Parmi les 4 549 mouvements recensés (soit 6 514 voyageurs), la majorité avait l'âge compris entre 25 et 49 ans (58%). La destination de la plupart des voyageurs (82%) était la province de Bujumbura Mairie, principalement dans les communes de Ntahangwa (45%) et Mukaza (30%). Environ 62 pour cent des mouvements étaient de courte durée, s'étalant d'une journée à une semaine. La majorité des mouvements (87%) ont été suivis via le point de Gatumba, tandis que le reste a été observé au point de suivi de Vugizo.

### SEXE ET ÂGE



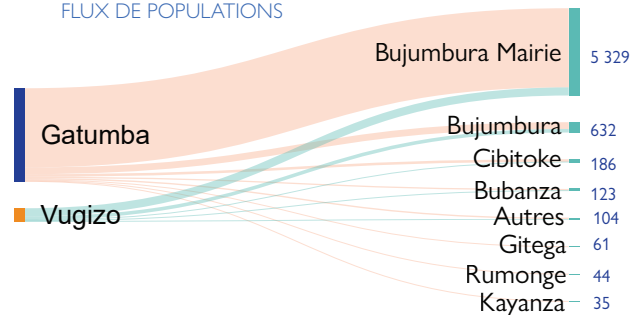
### NOMBRE D'ENFANTS NON VACCINÉS PAR DESTINATION



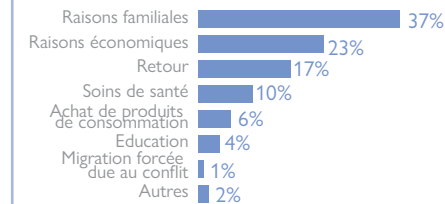
### MALADIES ÉVITABLES PAR LA VACCINATION PAR DESTINATION

Pendant la période du 1er au 30 septembre 2024, aucun cas suspect de maladie évitable par la vaccination n'a été enregistré chez les voyageurs.

### FLUX DE POPULATIONS

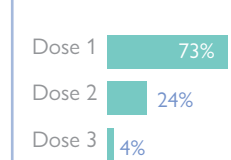


### RAISONS DE LA MIGRATION

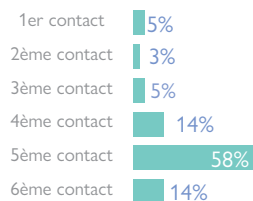


Parmi les voyageurs âgés de 15 ans et plus, 96 pour cent ont déclaré être au courant de la Covid-19, mais seulement 18 pour cent avaient déjà reçu le vaccin contre cette maladie. Les enfants de moins de cinq ans représentaient 5 pour cent des voyageurs, parmi lesquels 7 pour cent n'avaient jamais reçu de vaccin (enfants zéro dose) dont 20 pour cent de nationalité burundaise. Ces derniers se sont dirigés respectivement vers la province de Bujumbura Mairie (communes de Ntahangwa et Mukaza) et la province de Cibitoke (communes de Buganda, Murwi et Rugombo). Parmi les enfants de moins de cinq ans de nationalité burundaise, seuls 14 pour cent avaient déjà reçu les six vaccins recommandés. La plupart des voyageurs ont indiqué que les vaccins de leurs enfants étaient en cours d'administration ou déjà terminés.

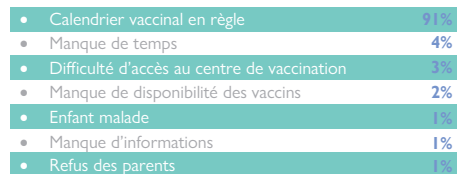
### DOSE CONTRE LA COVID-19 RECUS



### VACCINATION ENFANTS



### STATUT VACCINAL ET OBSTACLES\*

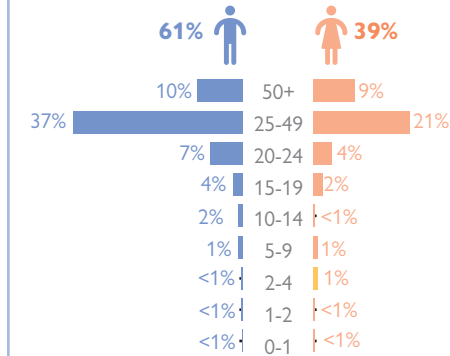


\*Réponses multiples possibles

## RÉSULTATS CLÉS - FRONTIÈRE AVEC LA RÉPUBLIQUE UNIE DE TANZANIE

Parmi les 1 510 mouvements recensés (soit 2 004 voyageurs), la majorité avait l'âge compris entre 25 et 49 ans (58%). La destination de la plupart des voyageurs (63%) étaient les provinces de Bujumbura Mairie (41%) et Makamba (22%) au Burundi. Plus de 15 pour cent de voyageurs sont passés par le Burundi pour se rendre au Sud Kivu en République Démocratique du Congo. Environ 74 pour cent des voyageurs ont répondu qu'ils ne connaissaient pas la durée de leur séjour.

### SEXE ET ÂGE



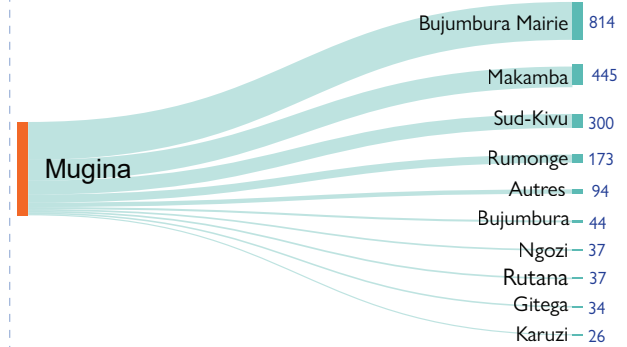
### NOMBRE D'ENFANTS NON VACCINÉS PAR DESTINATION

Au cours de la période du 1er au 30 septembre, deux enfants n'ayant reçu aucun vaccin ont été signalés et se rendaient dans la commune de Nyanza-Lac en province de Makamba.

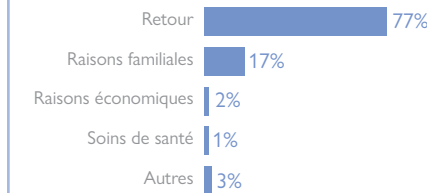
### MALADIES ÉVITABLES PAR LA VACCINATION PAR DESTINATION

Pendant la période concernée, aucun enfant portant des signes des maladies évitables par la vaccination n'a été signalé.

### FLUX DE POPULATIONS

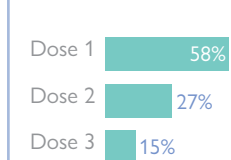


### RAISONS DE LA MIGRATION

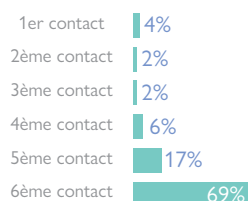


Parmi les voyageurs âgés de 15 ans et plus, 94 pour cent ont déclaré être informés de la Covid-19, mais seulement 39 pour cent avaient déjà reçu le vaccin contre la Covid-19. Les enfants de moins de cinq ans représentaient 3 pour cent des voyageurs, parmi lesquels 4 pour cent n'avaient jamais reçu de vaccin (enfants zéro dose) étant l'un de nationalité burundaise et l'autre de nationalité tanzanienne. Ces enfants se dirigeaient vers la province de Makamba dans la commune de Nyanza-Lac. Parmi les enfants de moins de cinq ans de nationalité burundaise, 68 pour cent avaient déjà reçu les six vaccins recommandés. La plupart des voyageurs ont indiqué que les vaccins de leurs enfants étaient en cours d'administration ou déjà terminés.

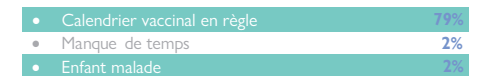
### DOSE CONTRE LA COVID-19 RECUS



### VACCINATION ENFANTS



### STATUT VACCINAL ET OBSTACLES\*



\*Réponses multiples possibles