

# ENCUESTA DE MONITOREO DE FLUJOS EN FRONTERA

Movimientos de entradas y salidas de migrantes

PERÚ, Tumbes | RONDA 26 – JULIO A SEPTIEMBRE 2024

## NOTA METODOLÓGICA

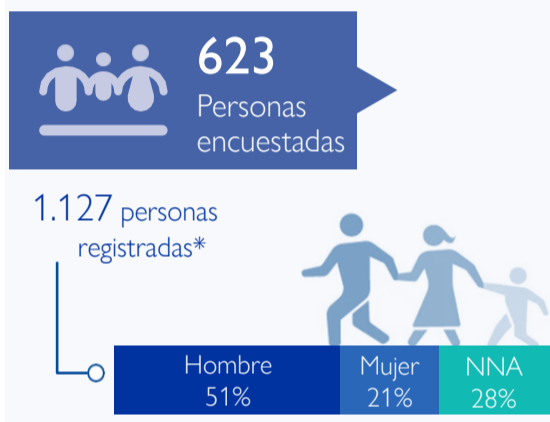
La Organización Internacional para las Migraciones (OIM) en Perú, a través de su herramienta Matriz de Seguimiento de Desplazamiento (DTM), recopila información sobre el volumen y las características de las poblaciones en movimiento durante las horas de observación en los Puntos de Monitoreo de Flujos (PMF) de Tumbes (frontera con Ecuador), Tacna (frontera con Chile) y Desaguadero (frontera con el Estado Plurinacional de Bolivia, en adelante Bolivia).

Este informe ofrece datos específicos sobre la frontera con Ecuador (Tumbes) correspondientes al período de julio a septiembre. Los datos se recopilaban mediante encuestas estructuradas aplicadas a personas mayores de 18 años que recibieron asistencia en el Punto de Asistencia y Orientación (PAO) de la OIM ubicado en localidad de Zarumilla. Es importante señalar que los resultados reflejan la situación de las personas encuestadas en los puntos de monitoreo y no necesariamente representan el volumen del tránsito migratorio.

## CIFRAS DESTACADAS

- En el tercer trimestre de 2024, se encuestaron 623 personas en tránsito por Tumbes, con un total de 1.127 integrantes. La mayoría tenía entre 18 y 59 años (71%), siendo principalmente hombres.
- La mayoría de los migrantes viajaban solos (63%), mientras que el 33 por ciento lo hizo en grupo familiar, de los cuales el 28 por ciento viajaba con al menos un niño, niña o adolescente (NNA).
- Los principales motivos de migración del país de origen fueron el desempleo (85%), seguido de problemas financieros (22%) e inseguridad (19%), lo que refleja una situación económica y de seguridad compleja en los países de origen.
- En este periodo de análisis, Perú (48%) y Chile (38%) continúan siendo los principales destinos de las entradas por Tumbes. En cuanto a las salidas, los principales países fueron la República Bolivariana de Venezuela (en adelante Venezuela) y Colombia (56% y 26%, respectivamente). Además, un 38 por ciento de los migrantes provenientes de Venezuela (81%) manifestó su intención de retornar a dicho país en algún momento.

**1.127** MIGRANTES DE TRÁNSITO ENCUESTADOS POR LA FRONTERA DE TUMBES ENTRE JULIO Y SEPTIEMBRE DE 2024



### GRUPO ETARIO Y SEXO

(N=1.127)

Sexo	Porcentaje	Edad	Porcentaje
Masculino	65%	60+	0%
Femenino	35%	18 – 59	21% (238)
		5 – 17	9% (102)
		0 – 4	5% (57)
		(11)	1%
		(569)	50%
		(114)	10%
		(46)	4%

### TIPO DE DOCUMENTACIÓN

(Respuesta múltiple, N =623, puede superar el 100%)

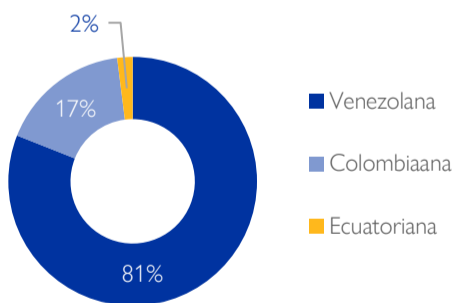
Ninguno	2%
Cédula de identidad del país de origen	94%
Permiso Temporal de Permanencia	3%
Otras*	2%

\* Otras: Pasaporte, Carnet de extranjería y otros.

### NACIONALIDADES IDENTIFICADAS

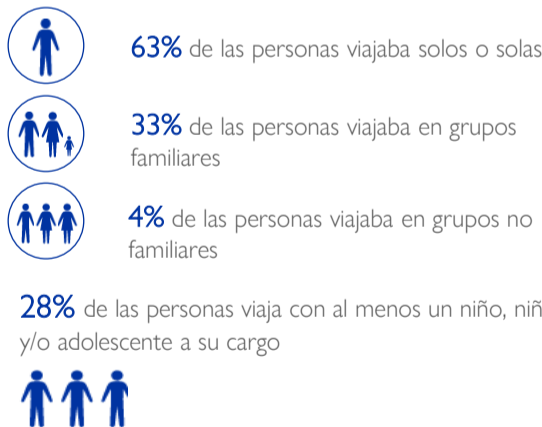
(N=623)

8 de cada 10 personas eran nacionales de la República Bolivariana de Venezuela



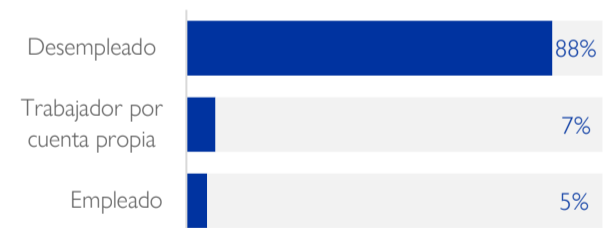
### COMPOSICIÓN DE LOS GRUPOS

(N=623)



### ESTADO LABORAL ANTES DE MIGRAR

(N=623)



**31%** de la población encuestada que se encontraba en situación de desempleo estaba en el rango de edad de 24 a 29 años

### NIVEL MÁS ALTO DE EDUCACIÓN QUE COMPLETÓ

(N=623)

**79%**

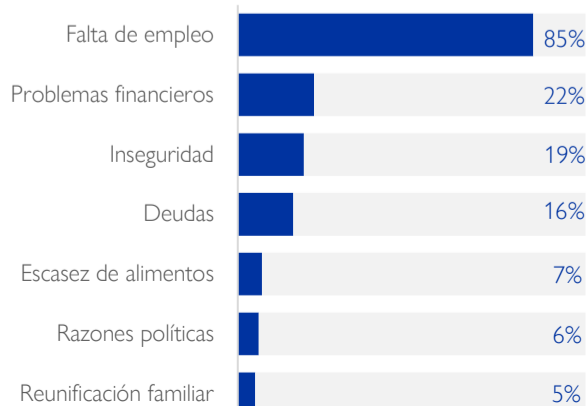
Contaba con educación básica

#### Nivel educativo (mayores 18 años)

Educación secundaria	61%
Educación primaria	18%
Técnico superior	10%
Bachiller	4%
Universitario	4%
Ninguno	4%

### MOTIVOS DE MIGRACIÓN

(Respuesta múltiple, N =623, puede superar el 100%)



### NECESIDADES EN LA RUTA

(Respuesta múltiple, N =623, puede superar el 100%)

Agua y alimentos	90%
Información de rutas	65%
Transporte	53%
Ayuda/asistencia médica	52%
Asistencia documentaria	27%

\* Esta sección contiene información de toda la población en tránsito, incluye al líder de grupo como de sus integrantes. Los demás apartados solo brindan información general brindada por el líder del grupo.

# ENCUESTA DE MONITOREO DE FLUJOS EN FRONTERA

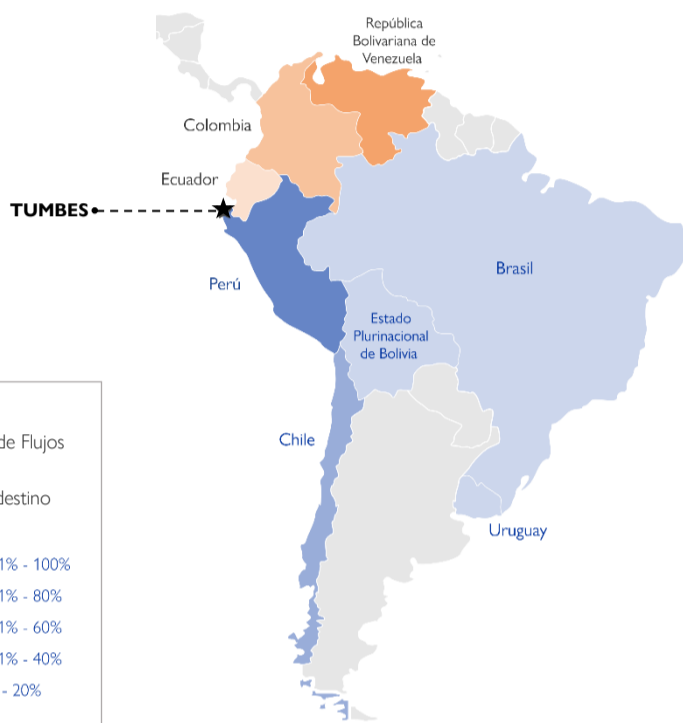
Movimientos de entradas y salidas de migrantes

PERÚ, Tumbes | RONDA 26 – JULIO A SEPTIEMBRE 2024



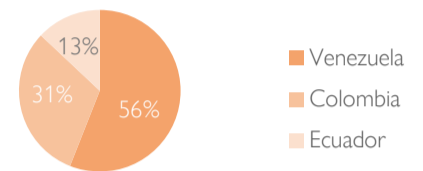
\* Solo respondieron las personas de nacionalidad venezolana.

## Mapa 1. ENTRADAS POR TUMBES (País de destino)



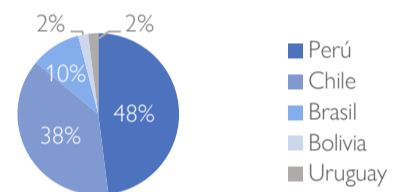
## PAÍS DE ÚLTIMA RESIDENCIA

En el tercer trimestre de 2024, la mayoría de los migrantes que ingresaron por Tumbes provinieron de Venezuela (56%), seguidos por Colombia (31%) y Ecuador (13%). En comparación con el trimestre anterior, se observó un aumento del 16 por ciento en la migración venezolana y una disminución del 9 por ciento en la migración colombiana.

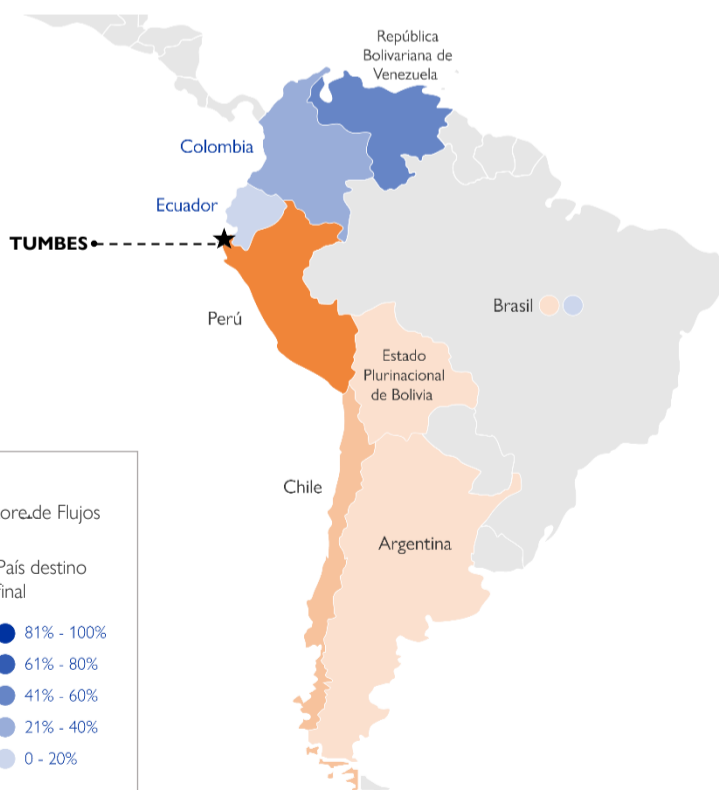


## PAÍS DE DESTINO FINAL

En el tercer trimestre de 2024, los principales países de destino de las personas que ingresaron por Tumbes fueron Perú (48%), Chile (38%) y Brasil (10%). En comparación con el segundo trimestre, la migración hacia Perú disminuyó en 3 por ciento, mientras que Chile experimentó un aumento significativo del cinco por ciento.

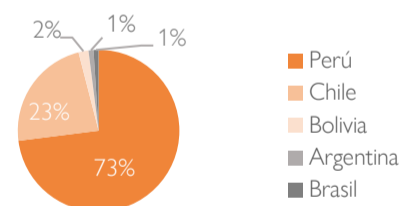


## Mapa 2. SALIDAS POR TUMBES (País de destino)



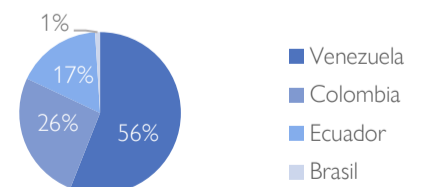
## PAÍS DE ÚLTIMA RESIDENCIA

En el tercer trimestre de 2024, el 73 por ciento de la población que salió por Tumbes mencionó haber residido en el Perú, cifra que disminuyó en ocho puntos porcentuales respecto al trimestre anterior. Además, un 23 por ciento de los migrantes indicaron haber residido en Chile.



## PAÍS DE DESTINO FINAL

En el tercer trimestre de 2024, los destinos migratorios desde Tumbes experimentaron cambios significativos. La migración hacia Venezuela aumentó al 56 por ciento, mientras que disminuyó hacia Colombia (26%) y Ecuador (17%). Este patrón refleja un notable incremento hacia Venezuela y una reducción de flujos hacia Colombia y Ecuador.



Nota. Estos mapas son sólo para fines ilustrativos. Los límites y nombres que figuran en este mapa, así como las denominaciones utilizadas en el mismo, no implica su aprobación o aceptación oficial por parte de la Organización Internacional para las Migraciones.

Este documento ha sido elaborado con el apoyo financiero de *Bureau of Population, Refugees and Migration (PRM)*.

© Organización Internacional para las Migraciones (OIM) 2024

Quedan reservados todos los derechos. Para citar, parafrasear o, de alguna manera, reproducir la información presentada en este documento, debe ser citada la fuente: Organización Internacional para las Migraciones (OIM) (2024) DTM Encuesta de Monitoreo de Flujos en Frontera – Tumbes, Perú – Julio a Septiembre 2024, disponible en: <https://dtm.iom.int/es/peru>

DONANTE

