



Project funded by  
the European Union



**DTM**

# مصفوفة تتبع النزوح تقرير عن الهجرة في ليبيا الجولة الثالثة والعشرون نوفمبر - ديسمبر 2018



## المحتويات

3	أبرز النتائج
4	ملحة عامة
5	خريطة: أعداد المهاجرين الأفارقة الموجودين في ليبيا
6	خريطة: أعداد المهاجرين القادمين من الشرق الأوسط ومن آسيا الموجودين في ليبيا
7-10	مسارات الهجرة
11	تدفقات الهجرة
12	إحصائيات إقليمية حول تدفقات الهجرة
13-14	بيانات حول حالات الوصول والمغادرة والملاحظة من أبرز عشرة مناطق
15	احتياجات المهاجرين ذات الأولوية
16	التعليم
17	التركيبة السكانية للمهاجرين ومساكنهم
18	خريطة: أبرز الجنسيات المسجلة وفقا لمناطق تركّزها
19	أعداد المهاجرين وجنسياتهم
20	المهاجرون الوافدون من قارة آسيا والشرق الأوسط
21	المهاجرون الوافدون من جنوب الصحراء
22	المهاجرون الوافدون من شمال أفريقيا
23	الحوادث البحرية
24-25	المنهجية

## أبرز النتائج



DTM

يوجد المهاجرون في

571 من أصل 667

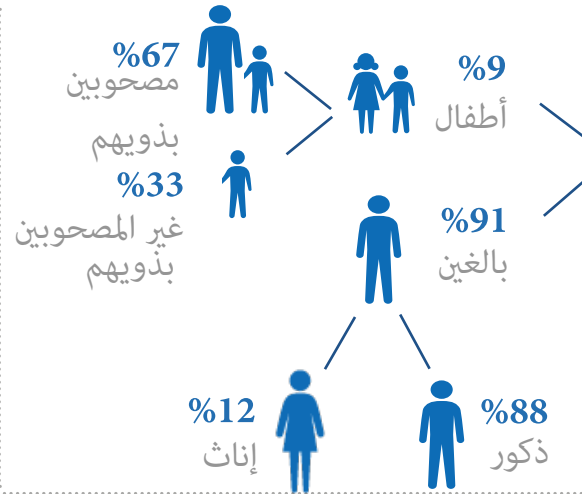
محلة



%100

من البلديات

تغطية 100%

أكثر من  
44  
جنسية

على الأقل

663,455

مهاجرا في ليبيا

20%  
15%

النيجر

مصر

14%

تشاد

12%

السودان

10%

نيجيريا

المزودون الرئيسيون للمعلومات

%9  
إناث

%91  
ذكور

أبرز 3 مناطق  
وفقا لنسب المهاجرين

22%	طرابلس
11%	أجدابيا
10%	مصراته

أبرز 3 مناطق أصل  
وفقا لنسب المهاجرين

65%	جنوب الصحراء الكبرى
29%	شمال أفريقيا
6%	قارة آسيا والشرق الأوسط

أنواع المساكن

2%	مباني مهجورة
4%	مساكن أخرى
6%	في مساكن مستأجرة يتولى الغير دفع إيجارها
7%	في مكان العمل
9%	في مساكن مستأجرة يتولى المشغل دفع إيجارها
12%	مخيمات غير نظامية
61%	في مساكن مستأجرة

+216 52 621 464

dtmlibya@iom.int

www.globaldtm.info/libya

3

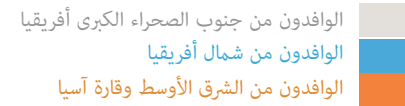




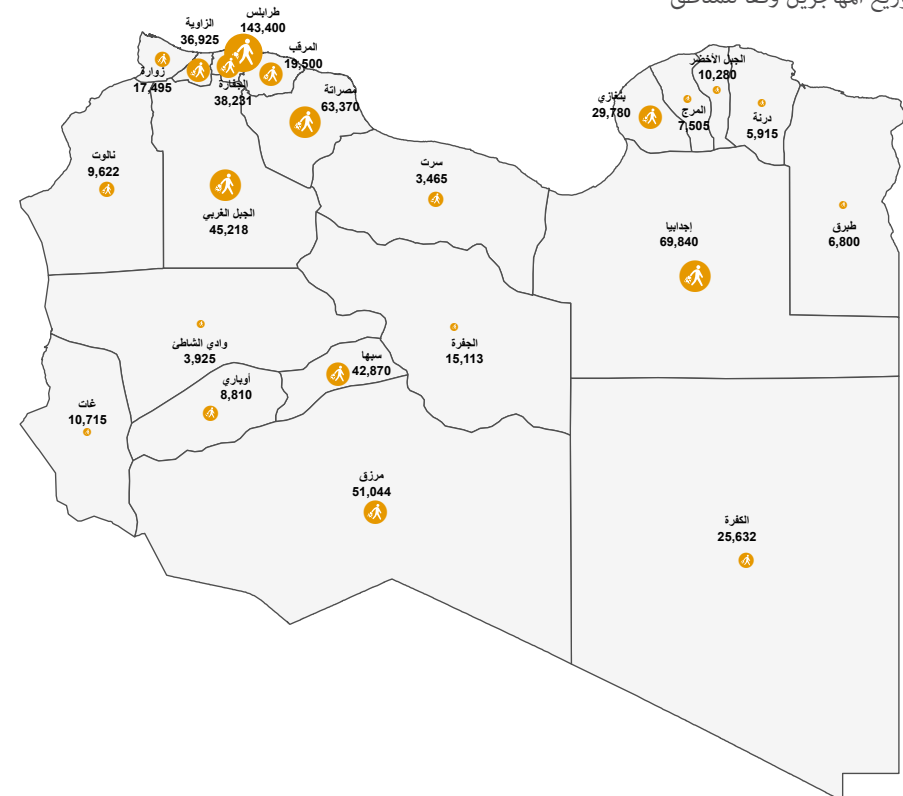
## الأرقام المسجلة

العدد الجملي للمهاجرين

663,455



توزيع المهاجرين وفقا للمناطق



أجريت الجولة الثالثة والعشرين لتجميع البيانات الخاصة بالهجرة خلال شهري نوفمبر وديسمبر من سنة 2018.

وتمكّنت مصفوفة تتبّع النزوح من إحصاء ما لا يقلّ عن 663.455 مهاجرا موجودين حاليا في جميع بلديات ليبيا وفي داخل 571 محلّة. ويعود أصل المهاجرين إلى أكثر من 44 دولة. وخلال الفترة المشمولة بالتقرير، بلغنا تعزيز الرقابة الأمنية على المناطق الحدودية في مناطق مختلفة من ليبيا (الرجاء الاطلاع على الصفحة 12 لمعرفة المزيد من التفاصيل حول ذلك).

انحدر أصل 623.529 مهاجرا من العدد الإجمالي للمهاجرين الموجودين في ليبيا (أي ما نسبته 94 في المائة) من 33 بلدا أفريقيا مختلفا في حين جاء 39.629 مهاجرا إضافيا (أي ما نسبته 6 في المائة) من عشر دول من قارة آسيا والشرق الأوسط.

ولم يكشف العدد المتبقي (297 فرد) عن بلد أصلهم.

وقد مثلت النيجر ومصر وتشاد والسودان ونيجيريا أبرز خمسة بلدان جاء منها المهاجرون إلى ليبيا.

ومن بين 623.529 مهاجراً وافداً من أفريقيا، جاء 434.391 فردا منهم (ما نسبته 70 في المائة من المجموع) من بلدان جنوب أفريقيا في حين وصل مهاجراً إضافياً (ما نسبته 30 في المائة) من بلدان شمال أفريقيا.

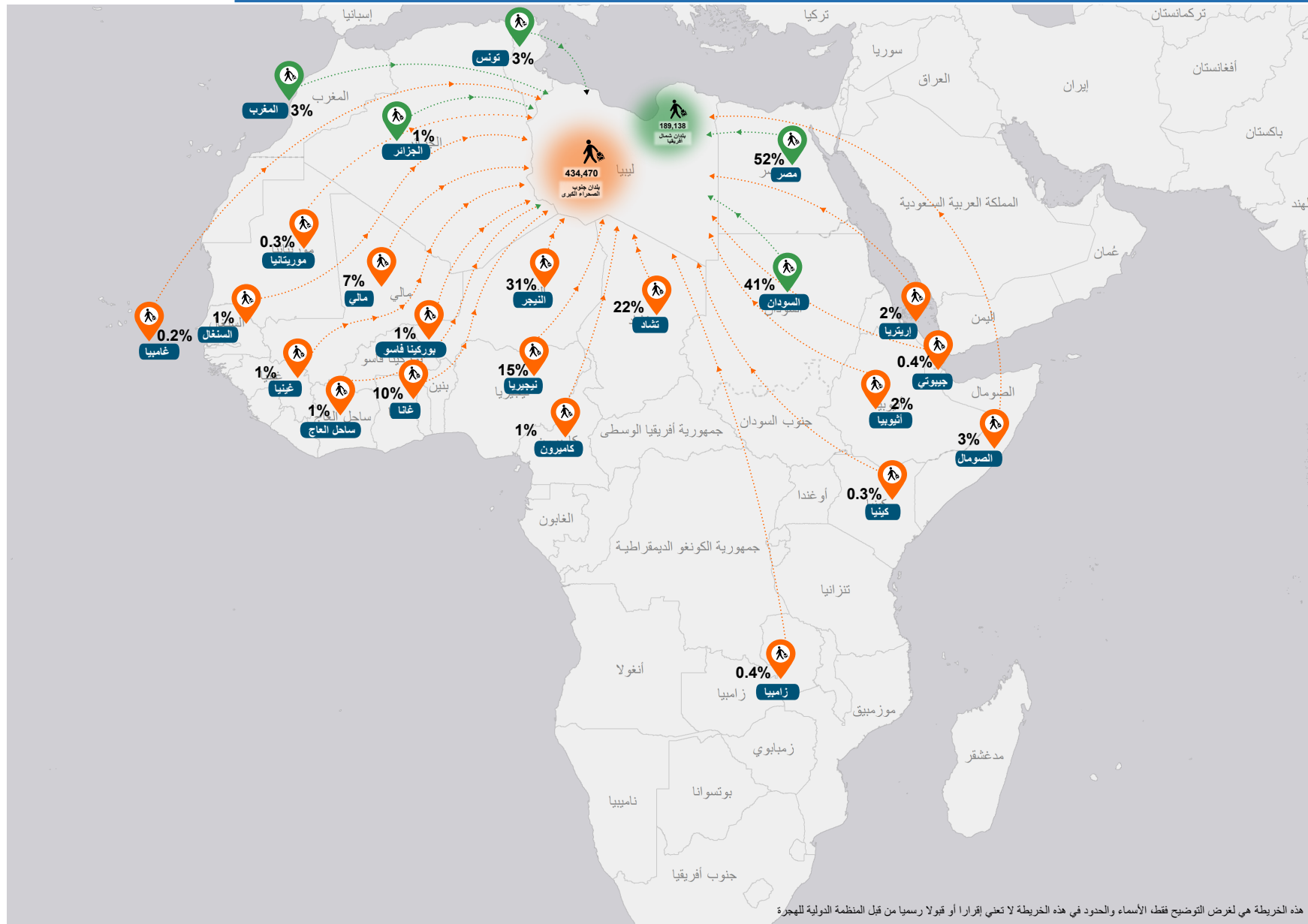
ووجد أغلبية المهاجرين الوافدين من بلدان جنوب الصحراء في المناطق الغربية (ما نسبته 57 في المائة) في طرابلس وفي المناطق المجاورة لها على وجه التحديد. وانقسمت النسبة المتبقية من المهاجرين الأفارقة بين شرق البلاد وجنوبها (بنسبتي 23 في المائة و20 في المائة تباعا).

وتستضيف منطقة الجنوب ما نسبته 21 في المائة من المهاجرين الأفارقة وقلّة قليلة من المهاجرين الوافدين من بلدان قارة آسيا والشرق الأوسط (توجد نسبة 1 في المائة فقط من المهاجرين الوافدين من بلدان قارة آسيا والشرق الأوسط في الجنوب).



DTM

# أعداد المهاجرين الأفارقة الموجودين في ليبيا

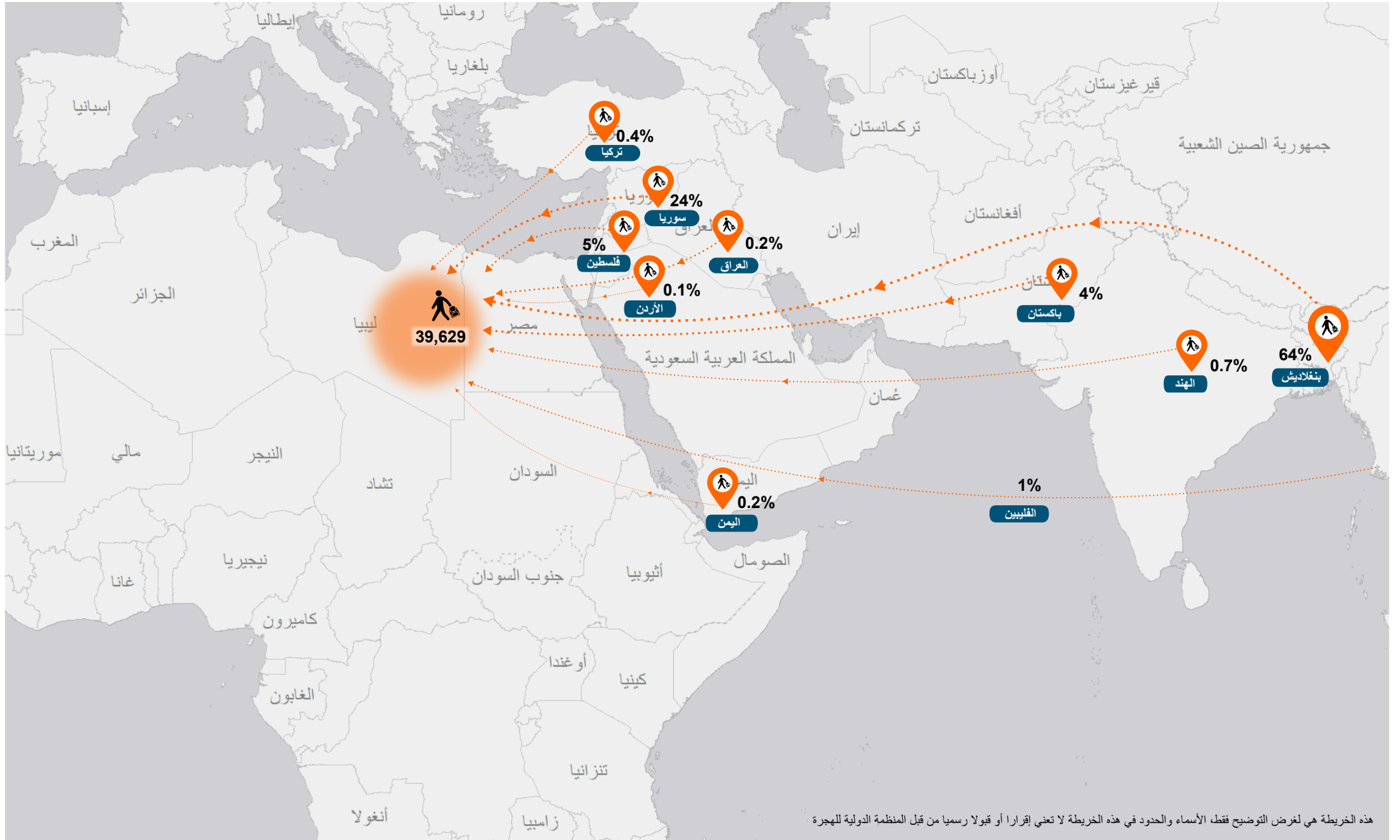


هذه الخريطة هي لغرض التوضيح فقط، الأسماء والحدود في هذه الخريطة لا تعني إقراراً أو قبولاً رسمياً من قبل المنظمة الدولية للهجرة



# DTM

## أعداد المهاجرين القادمين من الشرق الأوسط ومن آسيا والموجودين في ليبيا



## مسارات الهجرة



## كيف يصل المهاجرون إلى ليبيا؟

تسلط الصفحات التالية من التقرير الضوء على المسارات التي يسلكها المهاجرون الوافدون من مختلف البلدان للوصول إلى ليبيا. وخلال سنة 2018، أجرت مصفوفة تتبع النزوح الدراسات لرصد تدفق الهجرة على عينة من 44.000 مهاجرا من بينهم 42.692 فردا كشفوا عن المسارات التي اعتمدها خلال سفرهم .

وتعرض الخريطة الموجودة على الصفحة الثامنة المسارات الرئيسية وتتضمن أعداد المهاجرين الوافدين من البلدان المجاورة لليبيا والبلدان البعيدة على حدّ السواء. وتمثل البلدان المجاورة بلدان عبور بالنسبة إلى المهاجرين القادمين من مناطق أخرى من أفريقيا وبلدان أصل بالنسبة إلى عدد لا يستهان به من المهاجرين الآخرين.

وقد أخذنا بعين الاعتبار المسارات الرئيسية التي اعتمدها المهاجرون لا غيرها من المسارات وتمثل النسب التي أدرجناها نسب المهاجرين الموافقة لكل مسار من العدد الإجمالي للمهاجرين. الرجاء الأخذ بعين الاعتبار أنّ الخريطة تقدّم جميع البيانات الخاصة بالعينة المستطلعة ولا يتم تقسيمها حسب اجتياز المهاجرين لبلد معيّن أو مغادرتهم من ذلك البلد باعتباره بلد الأصل. وللحصول على مزيد من المعلومات حول مسارات الهجرة المقسّمة وفقا لبلد الأصل، الرجاء الإطلاع على تحليل بلدان الأصل في الصفحتين التاليتين.

## النيجر



عموما، يصل المهاجرون الوافدون من النيجر مباشرة إلى ليبيا دون الحاجة إلى اجتياز بلد عبور. ولم تتجاوز نسبة الذين جاؤوا منهم إلى ليبيا مجتازين الجزائر اثنين في المائة من العدد الإجمالي للمهاجرين وقد أجروا جميع المقابلة في المنطقة الغربية من ليبيا. ولم يعبر المهاجرون الذين أجروا المقابلة في الجنوب أو الشرق أي بلد في سفرهم نحو ليبيا.

## مصر



وصلت نسبة 98 في المائة من مجموع المهاجرين المصريين إلى ليبيا مباشرة في حين جاءت نسبة 1.5 في المائة مجتازة السودان. أما عن نسبة الـ 0.5 في المائة المتبقية فقد وصلت عبر تونس جوا لتتوجّه بعدها إلى ليبيا.

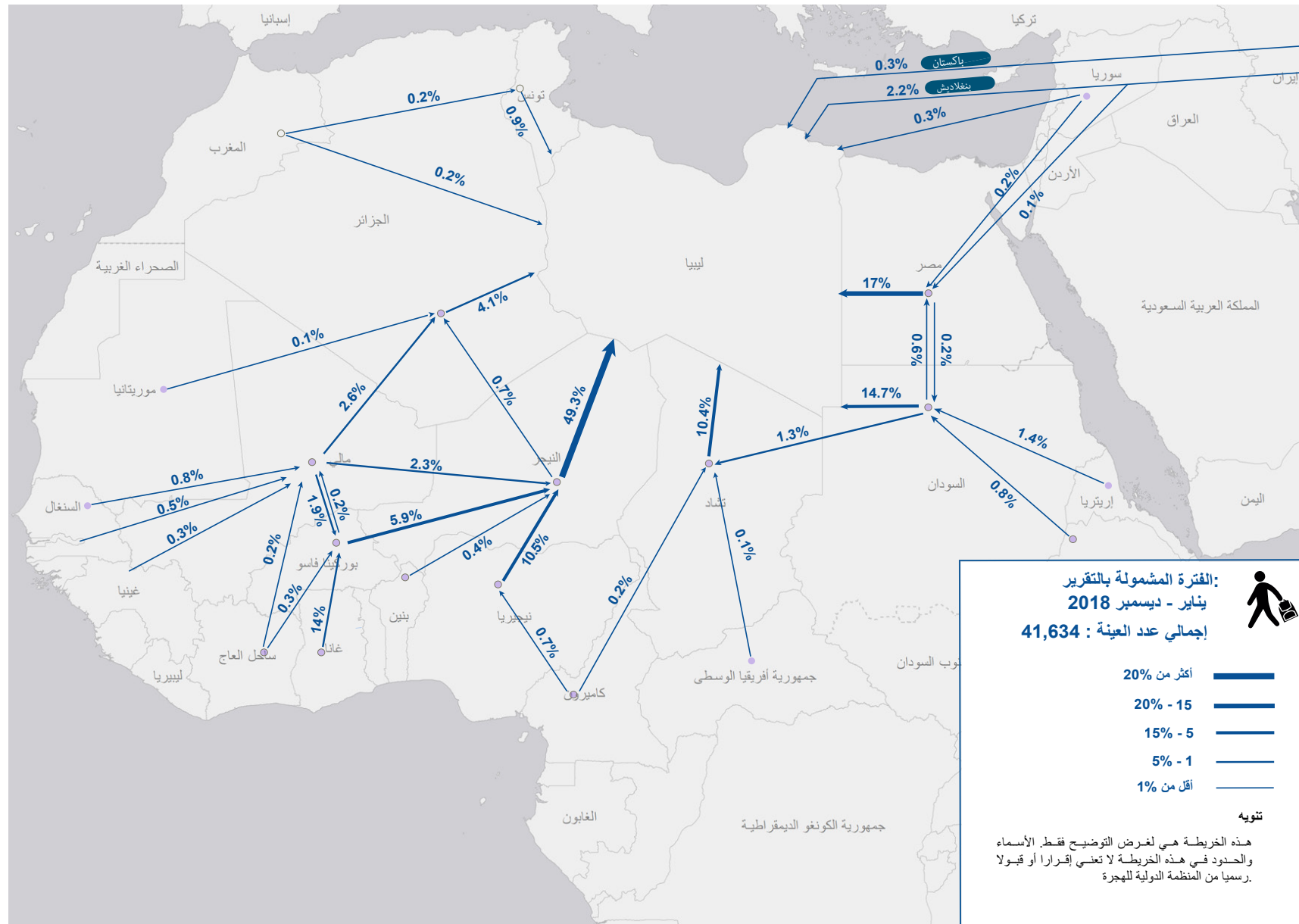
ترتفع كلفة السفر بصفة ملحوظة عندما يعبر المهاجرون المصريون من خلال بلد آخر حيث ذكرت نسبة 84 في المائة من المستطلعين الذين جاؤوا إلى ليبيا مباشرة أنها قد أنفقت أقل من ألف دولار أمريكي بينما أنفق المهاجرون الذين عبروا السودان أو تونس خلال سفرهم أكثر من هذا المبلغ. ولم تتجاوز نسبة المهاجرين الذين اجتازوا السودان في خضمّ سفرهم إلى ليبيا ولم ينفقوا أكثر من ألف دولار أمريكي نسبة 21 في المائة ونسبة من عبروا تونس دون أن ينفقوا أكثر من ذلك المبلغ نسبة 29 في المائة.

ويميل المهاجرون المسافرون بمفردهم إلى عبور بلد آخر وصولا إلى وجهتهم أكثر من غيرهم من المهاجرين المسافرين في مجموعات فقد أتت ما نسبته 7 في المائة من مجموع المهاجرين المصريين المسافرين بمفردهم إلى ليبيا مرورا بالسودان (5%) أو تونس (2%)، في حين لم تتخطى نسبة المصريين المسافرين في مجموعات والذين عبروا السودان نحو ليبيا نسبة واحد في المائة.

## مسارات الهجرة



DTM





## مسارات الهجرة



DTM

## بوركينافاسو



أفادت ما نسبته 92 في المائة من المهاجرين الوافدين من بوركينافاسو أنها قد عبرت النيجر وصولاً إلى ليبيا، بينما اجتازت ما نسبته 4 في المائة مالي ثم الجزائر نحو ليبيا. وذكرت ما نسبته 3 في المائة أنها قد بادرت أولاً بالتوجه إلى مالي ثم النيجر قبل الدخول إلى ليبيا. وذكرت النسبة المتبقية مسارات أخرى.

فاقت تكلفة سفر المهاجرين الذين اجتازوا النيجر تكلفة سفر من عبروا مالي والجزائر. حيث ذكرت نسبة 79 في المائة من المهاجرين الذين غادروا بوركينافاسو عابرين النيجر وصولاً إلى ليبيا أنها قد أنفقت أكثر من ألف دولار أمريكي بينما أنفقت نسبة 59 في المائة من إجمالي عدد المهاجرين الذين جاؤوا إلى ليبيا عبر مالي ثم الجزائر مبلغاً تجاوز الألف دولار أمريكي.

وتختلف المسارات التي يسلكها المهاجرون باختلاف مكان إجراء المقابلة معهم في ليبيا. فنسبة 99 في المائة من المهاجرين الذين أجروا المقابلة في الجنوب وصلوا إلى ليبيا عبر النيجر فيما جاءت النسبة المتبقية مجتازة مالي أولاً ثم الجزائر نحو وجهتها ليبيا. أما بالنسبة إلى المهاجرين المستطلعين في الغرب فقد اعتمدوا مسارات أكثر تنوعاً؛ حيث أن ما نسبته 56 في المائة منهم قد سافرت عبر النيجر، فيما جاءت ما نسبته 20 في المائة مجتازة مالي أولاً ثم الجزائر. وسافرت نسبة 16 في المائة أخرى إلى مالي ثم النيجر نحو ليبيا. واجتازت ما نسبته 5 في المائة نيجيريا ثم النيجر باتجاه مقصدها. واجتازت نسبة الـ 3 في المائة المتبقية مسارات أخرى.

## السودان



أفادت ما نسبته 90 في المائة من المهاجرين الوافدين من السودان أنها قد وصلت إلى ليبيا مباشرة من بلد الأصل في حين عبرت ما نسبته 7 في المائة جمهورية تشاد باتجاه ليبيا وأفادت ما نسبته 3 في المائة من المهاجرين المستطلعين في الشرق أنها قد اجتازت مصر وصولاً إلى مقصدها. وتختلف المسارات التي يسلكها المهاجرون باختلاف مكان إجراء المقابلة معهم في ليبيا. فنسبة 5 في المائة من المهاجرين الذين أجروا المقابلة في الشرق قد سافرت إلى مصر أولاً ثم توجهت نحو ليبيا فيما وصلت نسبة 95 في المائة مباشرة إلى ليبيا. ووصلت نسبة 29 في المائة من المهاجرين المستطلعين في الجنوب إلى ليبيا عبر تشاد. أما بالنسبة إلى المهاجرين الذين أجروا المقابلة في الغرب فقد اجتازت ما نسبته 10 في المائة منهم تشاد نحو ليبيا في حين عبرت ما نسبته 1 في المائة مصر وصولاً إلى مقصدها.

## مالي



سلك المهاجرون الوافدون من مالي ثلاثة مسارات أساسية للوصول إلى ليبيا؛ حيث عبرت نسبة 42 في المائة منهم الجزائر نحو وجهتها، بينما اجتازت نسبة 36 في المائة النيجر باتجاه ليبيا. وجاءت نسبة 21 في المائة إلى ليبيا عابرة بوركينافاسو ثم النيجر. أما النسبة المتبقية فقد ذكرت أنها اجتازت مسارات أخرى.

يتم اختيار المسارات بناء على عبور المهاجرين لنقاط عبور حدودية رسمية أو غير رسمية؛ إذ أن أكثر من نصف المهاجرين الذين دخلوا ليبيا بصفة رسمية كانوا قد سافروا مباشرة من مالي بالطائرة (52%).

ومن بين المهاجرين الذين جاؤوا عبر نقاط عبور حدودية غير رسمية نجد ما نسبته 42 في المائة من إجمالي عدد المهاجرين الذين جاؤوا عبر الجزائر ونسبة 37 في المائة أخرى تمثل المهاجرين الذين عبروا النيجر. أما عن النسبة المتبقية فقد وصلت إلى ليبيا عبر بوركينافاسو ثم النيجر.

## مسارات الهجرة



DTM

## الكاميرون



جاء المهاجرون الوافدون من الكاميرون أساسا عبر نيجيريا ثم النيجر (بنسبة 71 في المائة من إجمالي عدد العينة المستطلعة). وذكرت نسبة 23 في المائة أنها قد عبرت تشاد نحو ليبيا فيما استخدمت نسبة 6 في المائة مسارات أخرى.

## بنغلادش



سافرت ما نسبته 99 في المائة من المهاجرين القادمين من بنغلادش إلى ليبيا عبر الجو. وذكرت ما نسبته 92 في المائة منهم أنها قد جاءت إلى ليبيا مباشرة (بينما حطت الطائرة ساعات قلائل في بلد عبور) واجتازت ما نسبته 5 في المائة مصر قبل أن تقرّر مواصلة رحلتها نحو ليبيا فيما عبرت نسبة 3 في المائة بلدانا أخرى.

## غانا



جاء المهاجرون الوافدون من غانا في الأساس عبر بوركينا فاسو ثم النيجر وصولا إلى ليبيا (بنسبة 76 في المائة من إجمالي عددهم). وقدمت نسبة 8 في المائة عبرة نيجيريا ثم النيجر نحو ليبيا. وسافرت نسبة 5 في المائة عبر بوركينا فاسو ومالي ثم الجزائر. وذكرت نسبة 5 في المائة أخرى أنها قد سافرت عبر توغو ثم بنين والنيجر قبل دخولها إلى ليبيا. وكشفت نسبة الـ 6 في المائة المتبقية أنها قد اتخذت مسالك أخرى في رحلتها.

وقد أظهر تقسيم المسارات وفقا للمنطقة التي أجريت فيها المقابلات مع المهاجرين أنّ نسبة 88 في المائة من المهاجرين الوافدين من غانا والذين أجروا المقابلة في الجنوب قد سافروا عبر بوركينا فاسو ثم النيجر، واتخذت نسبة 66 في المائة من المهاجرين المستطلعين في الشرق ونسبة 68 في المائة من المهاجرين المستطلعين في الغرب نفس هذا المسار.

## نيجيريا



سافرت نسبة 99 في المائة من المهاجرين الوافدين من نيجيريا عبر النيجر. فيما سلكت النسبة المتبقية مسارات أخرى عبر تشاد والنيجر والجزائر أو قدمت مباشرة إلى ليبيا عبر الجو.



© المنظمة الدولية للهجرة/ مسيهيلي



## تدفقات الهجرة



DTM

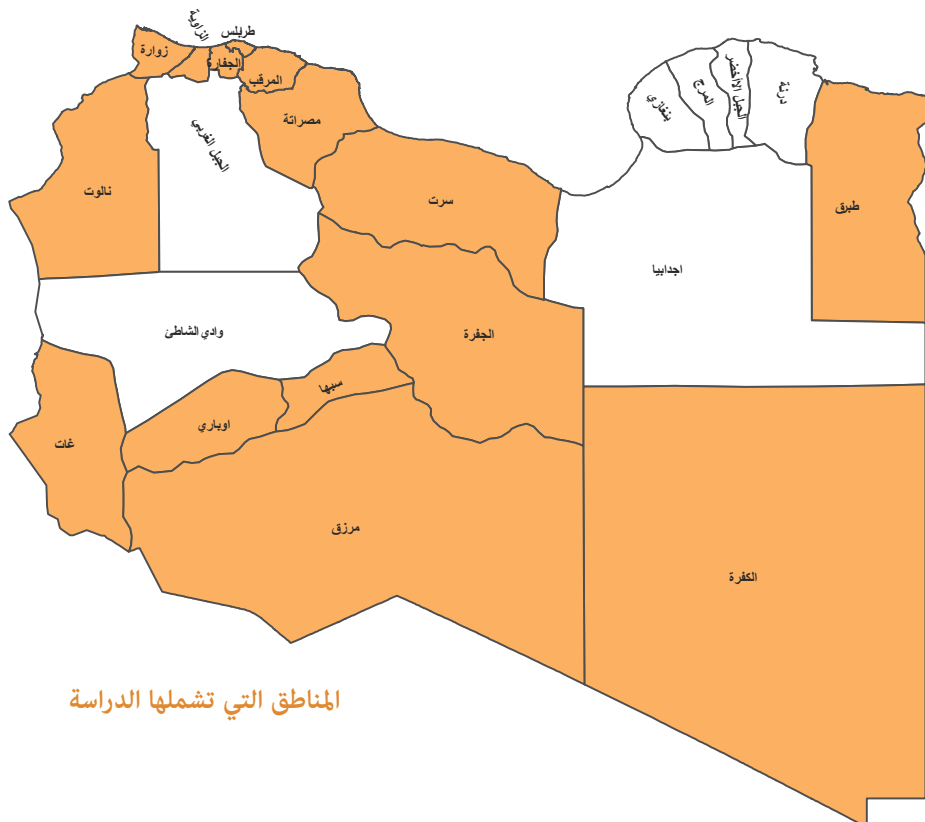
## 1.136 استبيانا تم اجراؤها خلال

شهري نوفمبر وديسمبر

في 86 نقطة رصد تدفق نشطة

في 15 منطقة

وبداخل 29 بلدية



يتناول هذا القسم النتائج الإحصائية المتعلقة بحالات الوصول والمغادرة المطلقة والمقدّرة من جميع نقاط رصد تدفق الهجرة التي غطتها مصفوفة تتبّع النزوح داخل 14 نقطة خلال شهري نوفمبر وديسمبر من سنة 2018.

وتُعتبر نقاط رصد تدفق الهجرة مواقع معيّنة داخل بلديات ليبيا يتم فيها رصد أعداد كبيرة من المهاجرين الوافدين أو المغادرين.

الرجاء الأخذ بعين الاعتبار أنه نظرا إلى كثرة تنقل المهاجرين داخل ليبيا فإنه يوجد احتمال أن يقع احتساب المهاجر الواحد في أكثر من نقطة رصد تدفق. وبذلك فإن حالات الوصول والمغادرة الملاحظة يجب أن تكون مؤشرا لحجم التنقل في مناطق مختلفة من البلاد. ويتناول هذا القسم من التقرير الأعداد المطلقة والمقدّرة لحالات الوصول والمغادرة اليومية حسب جنسيات المهاجرين ومكان المغادرة وبلد المقصد. ويتم تقسيم جميع البيانات المتحصّل عليها من كلّ موقع ثم يُعدّ تقرير حولها ويُرفع على مستوى المنطقة من أجل توفير تحليل إحصائي حول تقلبات الهجرة في ليبيا.

وتُستكمل البيانات الملخّصة في الجدول بتحليل مشترك لمناطق مرزق وسبها والجفرة وطبرق والكفرة وهو ما يمدّنا بفهم أفضل للسياق الذي يدور فيه عبور المهاجرين لهذه المناطق المعينة ويقدم لنا مزيدا من الأدلة التي تفسّر اتخاذ مسارات معيّنة أكثر من غيرها.



DTM

## تدفقات الهجرة



### الجفرة

لم تبلغنا أيّة إشكاليات كبرى بين المهاجرين والمجتمعات المستضيفة في منطقة الجفرة. وقد كان الوضع مستقرا إلى حدّ ما بالنسبة إلى أغلب المهاجرين نظرا إلى وفرة فرص العمل في الفلاحة وفي العمل اليدوي.

### طبرق

سجّلنا ارتفاع قيمة الدينار الليبي مقارنة بالدولار الأمريكي في الأسواق غير الرسمية خلال الفترة المعنية بالدراسة. وقد أفضى ذلك على سوق العمل الليبي جاذبية أكبر لدى المهاجرين المصريين. غير أنّنا قد لاحظنا في نفس الفترة الزمنية تكثيف الدوريات الأمنية على الجانبين من الحدود المصرية الليبية وقد أثر ذلك سلبا في التوجه العام. وعلى نحو مماثل، انخفضت حركة المهاجرين ونسبة وجودهم في نقاط رصد التدفق.

### الكفرة

تسبّب تزايد انفاذ السلطات المحلية لضوابط الرقابة في المنطقة في مغادرة بعض المهاجرين من الكفرة.

### مرزق

ارتفع عدد المهاجرين الموجودين في بلديات القطرون والشرقية خلال شهر نوفمبر. وانخفضت تكاليف النقل خلال نفس الفترة وفقا للملاحظين الميدانيين. وقد سافر المهاجرون من النيجر نحو ليبيا بعد انتهاء موسم الزراعة بما أنّه من المتوقع أن تكون فرص الحصول على مورد لكسب الرزق في ذاك البلد أوفر. وقد لاحظنا بقاء المهاجرين العابرين في بلدية القطرون لفترة وجيزة قبل مواصلتهم السفر نحو سبها ثم باتجاه الشمال. وفي شهر ديسمبر، انخفض عدد المهاجرين العابرين مرة أخرى بسبب انخفاض درجة الحرارة واشتداد حدّة الأوضاع الأمنية.

### سبها

تمثّل سبها وجهة ونقطة عبور ذات حيوية كبيرة بالنسبة إلى المهاجرين. وتؤثّر الوضعية الأمنية في بلدية سبها وتوفر فرص العمل فيها تأثيرا كبيرا في حركات الهجرة بغضّ النظر عن التقلّب الموسمي لتدفقات المهاجرين. وخلال شهر نوفمبر، انخفض عدد الوافدين إلى سبها انخفاضاً طفيفاً بسبب نقصان فرص التشغيل المحلي في المنطقة ومن جرّاء اشتداد حدّة الأوضاع الأمنية.





DTM

IOM • OIM

## بيانات حول حالات الوصول والمغادرة الملاحظة من أبرز عشر مناطق



الرجاء الأخذ بعين الاعتبار أنه نظرا إلى كثرة تنقل المهاجرين داخل ليبيا فإنه يوجد احتمال أن يقع احتساب المهاجر الواحد في أكثر من نقطة رصد تدفق. وبذلك فإن حالات الوصول والمغادرة الملاحظة يجب أن تكون مؤشرا لحجم التنقل في مناطق مختلفة من البلاد وليس كعدد إجمالي للحالات الوصول والمغادرة.

المنطقة	أعداد المهاجرين	حالات الوصول المقدره يوميا	حالات المغادرة المقدره يوميا	الأعداد المطلقة لحالات الوصول	الأعداد المطلقة لحالات المغادرة	أبرز جنسيات المهاجرين الوافدين	أبرز جنسيات قدم منها المهاجرون	أبرز المناطق التي سيتوجه إليها المهاجرون	أبرز بلدان المقصد النهائي بالنسبة إلى المهاجرين المغادرين
مرزق	51,044	277	258	2,023	1,819	النيجر نيجيريا بوركينافاسو	النيجر	سبها	إيطاليا فرنسا ليبيا
طرق	6,800	125	123	2,371	2,309	مصر السودان سوريا	مصر	أجدابيا	ليبيا إيطاليا فرنسا
المرقب	19,500	124	116	1,147	1,076	النيجر مصر نيجيريا	أوباري	المرقب	إيطاليا النيجر ألمانيا
مصراته	63,370	66	57	307	239	بنغلادش إريتريا النيجر	سبها	المرقب	إيطاليا النيجر ألمانيا
سبها	42,870	47	47	278	262	نيجيريا النيجر مالي بوركينافاسو	سبها	وادي الشاطئ	ليبيا فرنسا إيطاليا
الجفارة	38,231	46	50	313	322	نيجيريا مالي مصر غينيا	طرابلس	طرابلس	ليبيا إيطاليا فرنسا
الكفرة	25,632	33	31	543	512	السودان الصومال تشاد	السودان	أجدابيا	ليبيا إيطاليا مصر
طرابلس	143,400	28	28	172	180	تشاد النيجر مصر	طرابلس	طرابلس	ليبيا النيجر لبنان
الجفرة	15,113	26	22	205	168	النيجر تشاد نيجيريا	سبها	مصراته	ليبيا إيطاليا فرنسا
أوباري	8,810	10	5	41	23	نيجيريا النيجر موريتانيا	مرزق	مرزق	إيطاليا النيجر ليبيا

\* نزح المهاجرون من نقاط رصد تدفق مختلفة في نفس المنطقة\*



## بيانات حول حالات الوصول والمغادرة الملاحظة من أبرز عشر مناطق



الرجاء الأخذ بعين الاعتبار أنه نظرا إلى كثرة تنقل المهاجرين داخل ليبيا فإنه يوجد احتمال أن يقع احتساب المهاجر الواحد في أكثر من نقطة رصد تدفق. وبذلك فإن حالات الوصول والمغادرة الملاحظة يجب أن تكون مؤشرا لحجم التنقل في مناطق مختلفة من البلاد وليس كعدد إجمالي للحالات الوصول والمغادرة.

المنطقة	أعداد المهاجرين	حالات الوصول المقدره يوميا	حالات المغادرة المقدره يوميا	الأعداد المطلقة لحالات الوصول	الأعداد المطلقة لحالات المغادرة	أبرز جنسيات المهاجرين الوافدين	أبرز جنسيات المهاجرين المغادرين	أبرز المناطق التي قدم منها المهاجرون	أبرز المناطق التي سيتوجه إليها المهاجرون	أبرز بلدان المقصد النهائي بالنسبة إلى المهاجرين المغادرين
مرزق	51,044	346	338	3,148	3,123	النيجر نيجيريا تشاد	النيجر نيجيريا تشاد	النيجر مرزق تشاد	سبها مرزق وادي الشاطئ	ليبيا إسبانيا ألمانيا
طرق	6,800	95	90	1,943	1,825	مصر السودان	مصر السودان	مصر طريق	أجدابيا مصر طريق	ليبيا إيطاليا مالطة
الجفارة	38,231	66	50	264	230	النيجر مصر نيجيريا	النيجر مصر غينيا	طرابلس الجفارة الجيل الغربي	طرابلس الزاوية المرقب	ليبيا إيطاليا فرنسا
سبها	42,870	50	40	349	315	النيجر نيجيريا مالي	النيجر نيجيريا بوركينافاسو	سبها مرزق أوباري	وادي الشاطئ طرابلس سبها	ليبيا النيجر إيطاليا
طرابلس	143,400	45	34	251	205	النيجر تشاد مصر	النيجر تشاد مصر	طرابلس سبها المرقب	طرابلس المرقب الجفارة	مصر ليبيا النيجر
مصراته	63,370	44	31	184	126	تشاد السنغال بنغلادش	تشاد السنغال بنغلادش	سبها طرابلس الجفارة	طرابلس مصراته المرقب	إيطاليا ليبيا ألمانيا
الكفرة	25,632	29	26	446	402	السودان تشاد الصومال	السودان تشاد الصومال	السودان تشاد أجدابيا	أجدابيا مرزق الكفرة	إيطاليا ليبيا السودان
الجفارة	15,113	21	19	331	295	النيجر تشاد السودان	النيجر تشاد السودان	سبها وادي الشاطئ أجدابيا	مصراته سرت طرابلس	ليبيا فرنسا إيطاليا
أوباري	8,810	5	6	14	18	النيجر نيجيريا موريتانيا	النيجر نيجيريا موريتانيا	مرزق	سبها أوباري مرزق	النيجر إيطاليا المملكة المتحدة البريطانية
المرقب	19,500	3	3	50	44	النيجر السودان تشاد	النيجر السودان تشاد	المرقب طرابلس	المرقب طرابلس	النيجر السودان تشاد

\* نزح المهاجرون من نقاط رصد تدفق مختلفة في نفس المنطقة





DTM

IOM • OIM

## احتياجات المهاجرين ذات الأولوية



نسب المهاجرين وفقا لاحتياجاتهم ذات الأولوية

28% المياه والصرف الصحي



والنظافة

35% العينات غير الغذائية

NFI

53% المسكن



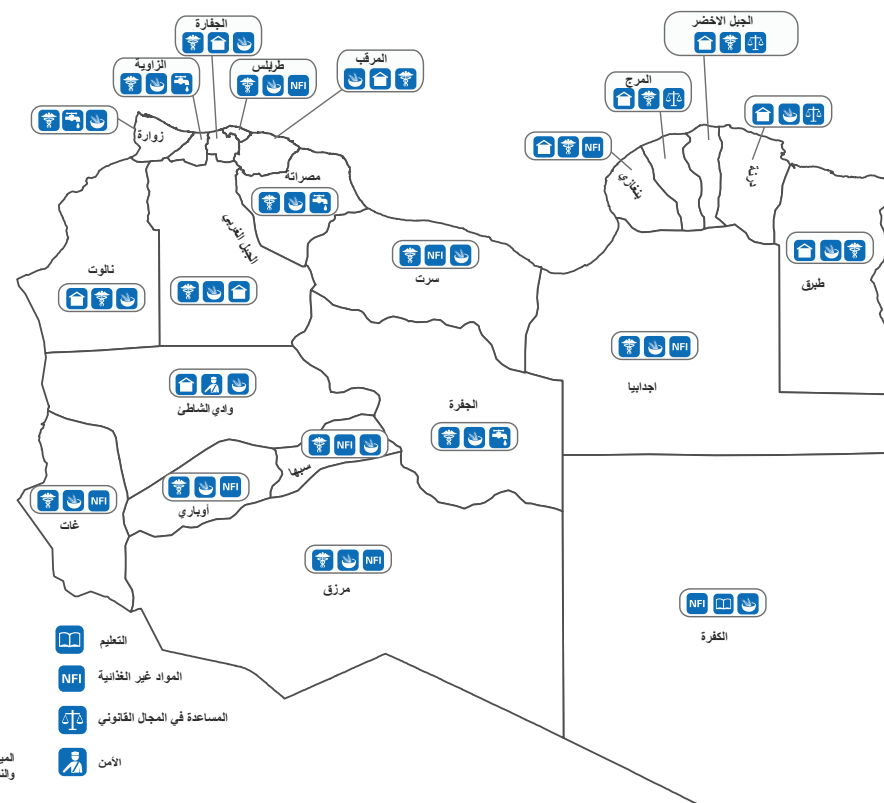
76% الخدمات الصحية



قمنا بتحديد احتياجات المهاجرين ذات الأولوية في الـ 571 محلة المستضيفة من خلال تجميع البيانات استنادا على مزودين رئيسيين للمعلومات. وقد توصلنا إلى أنّ توفّر المياه وخدمات الصرف الصحي والنظافة إلى جانب المواد غير الغذائية والمسكن والخدمات الصحية هي أبرز احتياجات هذه الفئة. ويبرز الرسم البياني التالي نسب المناطق وفقا للاحتياجات المذكورة فيها.

وقد كانت الخدمات الصحية أكثر احتياج ذكر بنسبة 76 في المائة من المناطق الليبية التي يعاني المهاجرون داخلها من نقص المرافق الصحية أو هم يصارعون في سبيل الوصول إليها. وتبين الخريطة التالية أبرز الاحتياجات لكل منطقة.

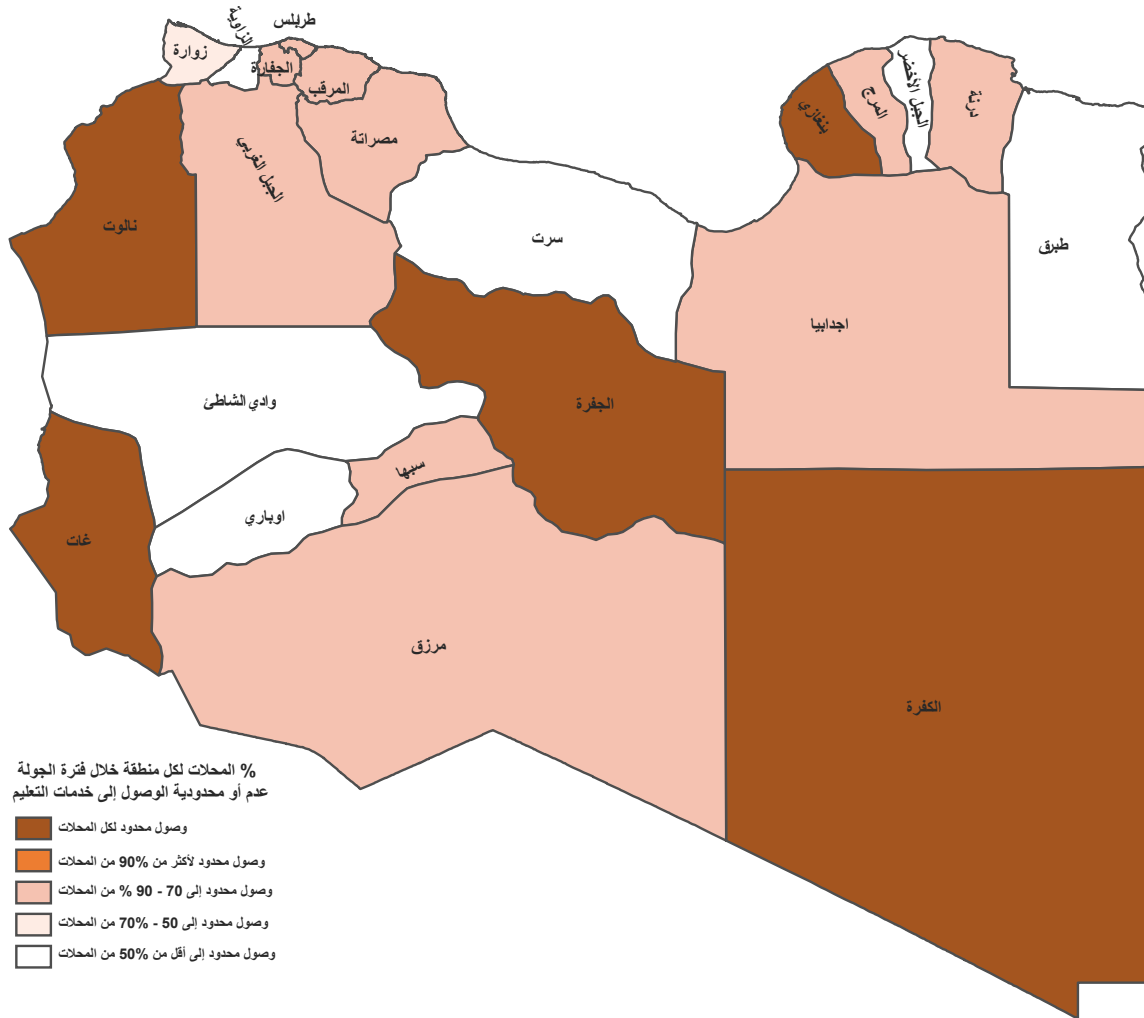
## الاحتياجات ذات الأولوية وفقا للمناطق



© الشايبي- المنظمة الدولية للهجرة ليبيا - توزيع المواد غير الغذائية في مركز إيواء طريق السكة في طرابلس، 2018.

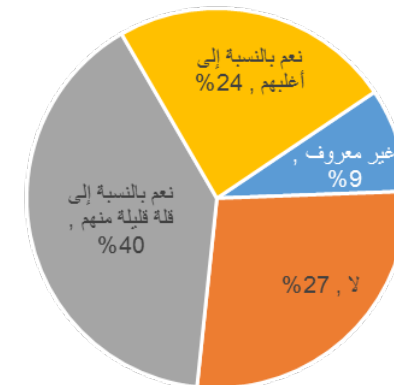


نسب المحلّات التي ذكرت محدودية أو انعدام الوصول إلى خدمات التعليم فيها



تعدّ على أطفال المهاجرين الوصول إلى الخدمات التعليمية في نسبة 29 في المائة من الـ 571 محلّة المستضيفة للبلديات. وفي نسبة 42 في المائة من المحلّات، تمكّن قلة قليلة من أطفال المهاجرين من الالتحاق بمقاعد الدراسة. وفي عدّة مناطق مثل بنغازي والجفرة والكفرة وغات عجز جميع الأطفال عن الدراسة باستثناء قلة قليلة منهم. ولم يتمكن أطفال المهاجرين من مزاوله الدراسة في نسبة 78 في المائة من محلات الجبل الغربي ونسبة 70 في المائة من محلات نالوت\*.

إمكانية وصول المهاجرين إلى خدمات التعليم في المناطق



\*لمزيد من المعلومات حول المدارس في ليبيا، الرجاء الاطلاع على مجموعة بيانات مصفوفة تتبّع النزوح الخاصّة بتقرير النزوح للجولة الـ 23 عبر موقع <http://www.globaldtm.info/>





DTM

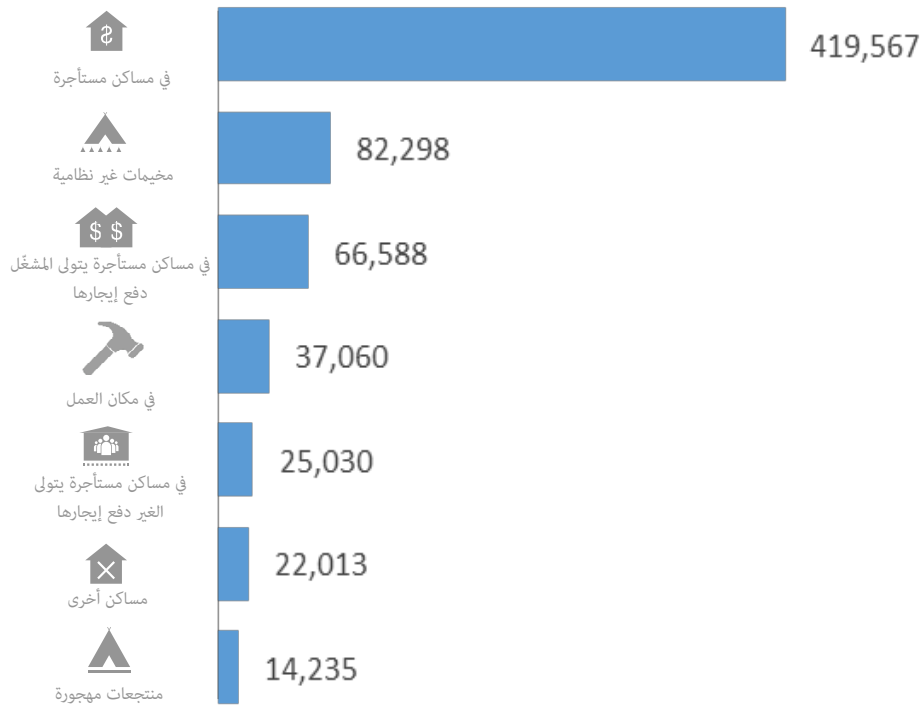
IOM • OIM

## التركيبة السكانية للمهاجرين



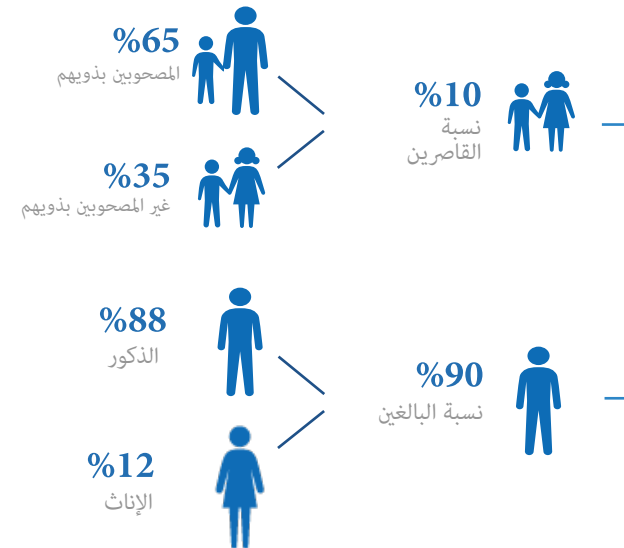
## التركيبة السكانية وأنواع المساكن

## أنواع مساكن المهاجرين



تسكن نسبة 76 في المائة من المهاجرين في مساكن مستأجرة تتولى نسبة 61 في المائة منهم دفع الإيجار في حين يتكفل صاحب العمل بدفع إيجار سكن لما نسبته 9 في المائة منهم. ولم تتجاوز نسبة المهاجرين الذين يسكنون في بيوت مستأجرة يدفع الغير تكاليف إيجارها عنهم نسبة 6 في المائة.

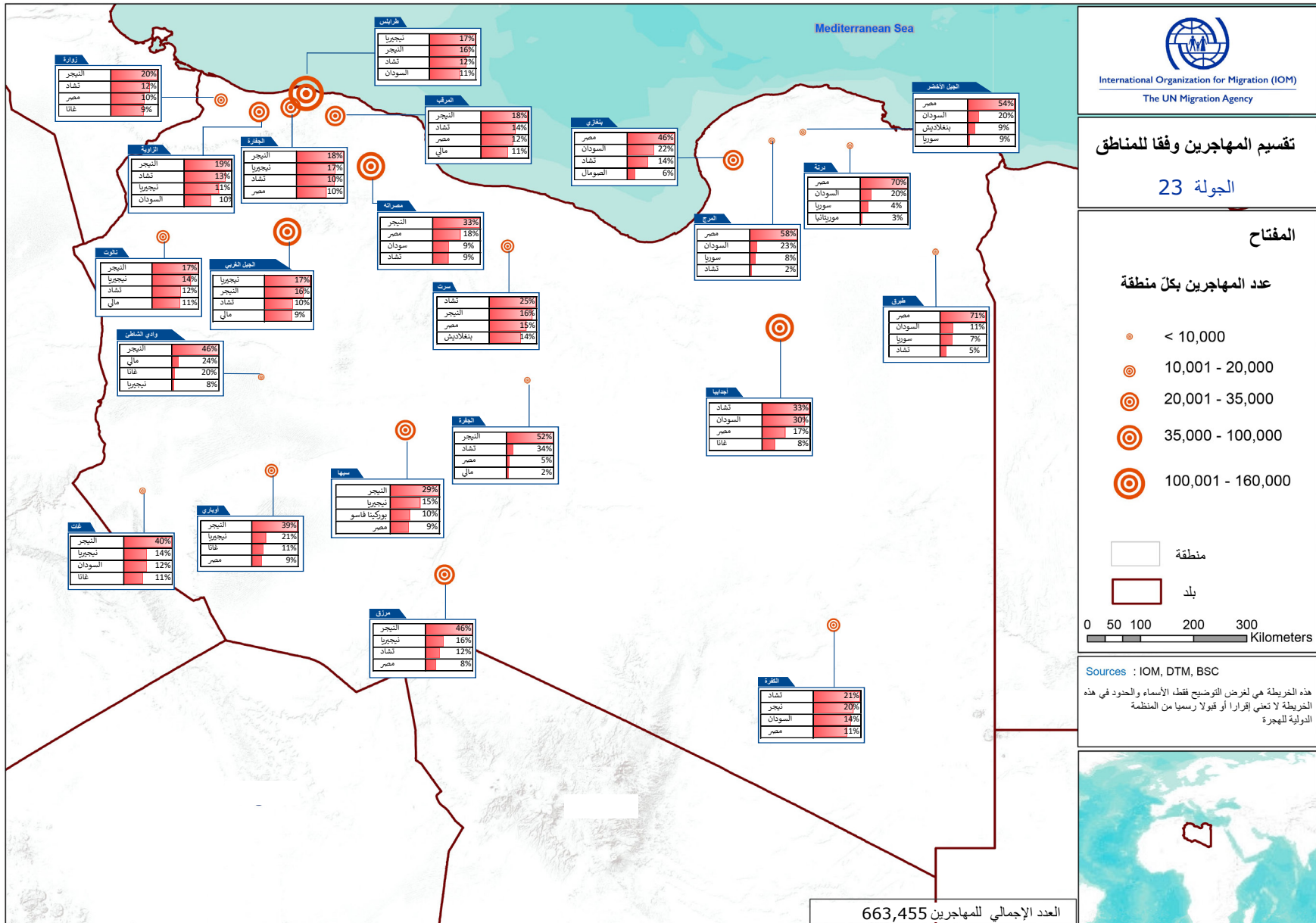
من بين 663.455 مهاجراً أحصيناها، سجّلنا ما نسبته 91 في المائة منهم من البالغين ونسبة 9 في المائة من القاصرين. وبالإضافة إلى ذلك، فقد بلغت نسبة الذكور البالغين 87 في المائة في حين لم تتجاوز نسبة الإناث البالغات 13 في المائة. أمّا بالنسبة إلى المهاجرين القاصرين، فكانت نسبة المصحوبين منهم بذويهم 67 في المائة. أمّا النسبة المتبقية فقد مثلت فئة القاصرين غير المصحوبين بذويهم (نسبة 33 في المائة).





DTM

# أبرز الجنسيات المسجلة وفقا لمناطق تركّزها





DTM

## أعداد المهاجرين وجنسياتهم



## أعداد المهاجرين وفقا لجنسياتهم

الجنسيات	عدد المهاجرين	نسبة المهاجرين	الجنسيات	عدد المهاجرين	نسبة المهاجرين
النيجر	132,984	20%	زامبيا	1,570	0%
مصر	97,687	15%	كينيا	1,260	0%
تشاد	93,418	14%	موريتانيا	1,157	0%
السودان	77,305	12%	غامبيا	715	0%
نيجيريا	66,590	10%	الفلبين	587	0%
غانا	44,093	7%	سيراليون	490	0%
مالي	31,545	5%	غينيا الاستوائية	340	0%
بنغلادش	25,414	4%	الغابون	305	0%
الصومال	12,705	2%	الهند	259	0%
إريتريا	10,618	2%	أخرى	218	0%
إثيوبيا	10,567	2%	تركيا	150	0%
سوريا	9,543	1%	رواندا	140	0%
تونس	6,460	1%	جمهورية الكونغو	110	0%
السنغال	6,247	1%	العراق	94	0%
بوركينافاسو	5,907	1%	جنوب أفريقيا	90	0%
المغرب	5,444	1%	ملاوي	80	0%
غينيا	3,829	1%	أوكرانيا	79	0%
كوت ديفوار	3,595	1%	اليمن	76	0%
الكاميرون	3,251	0.5%	جمهورية أفريقيا الوسطى	70	0.0%
توغو	2,680	0.4%	الأردن	53	0.0%
الجزائر	2,242	0.3%	ناميبيا	30	0.0%
فلسطين	1,766	0.3%	أوغندا	5	0.0%
باكستان	1,687	0.3%	المجموع	663,455	100.0%

## أعداد المهاجرين وفقا لمناطق وجودهم

المنطقة	عدد المهاجرين	نسبة المهاجرين
طرابلس	143,400	22%
مصراته	63,370	10%
أجدابيا	69,840	11%
مرزق	51,044	8%
الجبل الغربي	45,218	7%
سبها	42,870	6%
الزاوية	36,925	6%
الجفارة	38,231	6%
بنغازي	29,780	4%
الكفرة	25,632	4%
المرقب	19,500	3%
أوباري	8,810	1%
زوارة	15,495	2%
الجفرة	15,113	2%
غات	10,715	2%
الجبل الأخضر	10,280	2%
نالوت	9,622	1%
طبرق	6,800	1%
المرج	7,505	1.1%
درنة	5,915	0.9%
وادي الشاطئ	3,925	0.6%
سرت	3,465	0.5%





DTM

## المهاجرون الوافدون من قارة آسيا والشرق الأوسط



من بين 663.455 مهاجرا أحصينا وجودهم في ليبيا، انحدر أصل ما نسبته 6 في المائة منهم من بلدان قارة آسيا والشرق الأوسط (39.629 مهاجرا). ومثّل المهاجرون الوافدون من بنغلادش غالبية هذه الفئة (بـ 25.414 فرد أي ما يساوي نسبة 64 في المائة من المجموع). ومثّل المهاجرون القادمون من سوريا ثاني أبرز جنسية (بـ 9.543 مهاجر أي ما نسبته 24 في المائة من المجموع). ومثّل المهاجرون الوافدون من فلسطين ومن باكستان نسبة 5 و4 في المائة تباعا من إجمالي عدد مهاجري هذه الفئة. واعتُبر المهاجرون القادمون من الفلبين والهند والعراق والأردن وتركيا أقلية المهاجرين الذين يعود أصلهم إلى قارة آسيا وبلدان الشرق الأوسط حيث لم تتجاوز نسبتهم من مجتمعين نسبة 3 في المائة.



## الجنوب

المنطقة	أعداد المهاجرين	نسبة المهاجرين
الجفرة	245	0.6%
سبها	120	0.3%
مرزق	40	0.1%
<b>المجموع</b>	<b>405</b>	<b>1%</b>

## الشرق

المنطقة	أعداد المهاجرين	نسبة المهاجرين
أجدابيا	6,526	16%
بنغازي	2,350	6%
الجبل الأخضر	1,848	5%
المرج	885	2%
طبرق	693	2%
درنة	300	1%
<b>المجموع</b>	<b>12,602</b>	<b>32%</b>

## الغرب

المنطقة	أعداد المهاجرين	نسبة المهاجرين
طرابلس	11,958	30%
الجفارة	3,109	8%
الجبل الغربي	3,001	8%
مصراته	2,905	7%
المرقب	2,027	5%
الزاوية	1,840	5%
نالوت	809	2%
سرت	788	2%
زواردة	185	0%
<b>المجموع</b>	<b>26,622</b>	<b>67%</b>



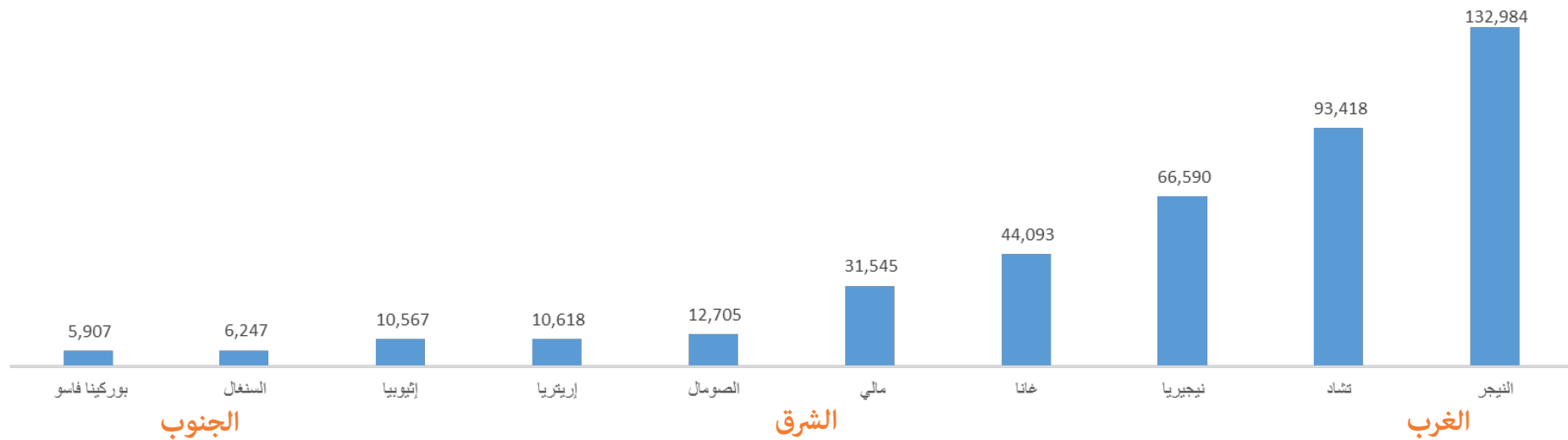
DTM

IOM • OIM

## المهاجرون الوافدون من بلدان جنوب الصحراء



ومن بين العدد الإجمالي للمهاجرين، جاء ما نسبته 94 في المائة منهم من البلدان الأفريقية مهاجرا (ما يساوي 623.529 مهاجرا) وسجلنا وجود ما لا يقل عن 33 جنسية أفريقية في ليبيا خلال هذه الجولة. كما جاء 434.391 مهاجرا منهم من بلدان أفريقيا جنوب الصحراء الكبرى ووجدت نسبة 60 في المائة المهاجرين الوافدين من بلدان جنوب الصحراء في المناطق الغربية حيث استضافت منطقة طرابلس ما نسبته 23 في المائة منهم. كما وُجدت نسبة 26 في المائة من إجمالي عدد المهاجرين الوافدين من أفريقيا جنوب الصحراء الكبرى في الجنوب في منطقتي مرزق وسبها على وجه التحديد. وتركزت النسبة المتبقية منهم (13 في المائة) في شرق البلاد.



## الجنوب

## الشرق

## الغرب

المنطقة	أعداد المهاجرين	نسبة المهاجرين
مرزق	44,837	10%
سبها	37,565	9%
الجفرة	13,760	3%
غات	9,115	2%
أوباري	7,460	2%
وادي الشاطئ	3,925	1%
<b>المجموع</b>	<b>116,662</b>	<b>27%</b>

المنطقة	أعداد المهاجرين	نسبة المهاجرين
أجدابيا	30,197	7%
الكفرة	19,152	4%
بنغازي	7,060	2%
الجبل الأخضر	820	0%
المرج	500	0%
طبرق	497	0%
درنة	310	0%
<b>المجموع</b>	<b>58,536</b>	<b>13%</b>

المنطقة	أعداد المهاجرين	نسبة المهاجرين
طرابلس	98,744	23%
مصراثة	39,671	9%
الجبل الغربي	33,837	8%
الجفارة	26,843	6%
الزاوية	26,445	6%
المرقب	13,375	3%
زواردة	11,382	3%
نالوت	7,368	1.7%
سرت	1,528	0.3%
<b>المجموع</b>	<b>259,193</b>	<b>60%</b>



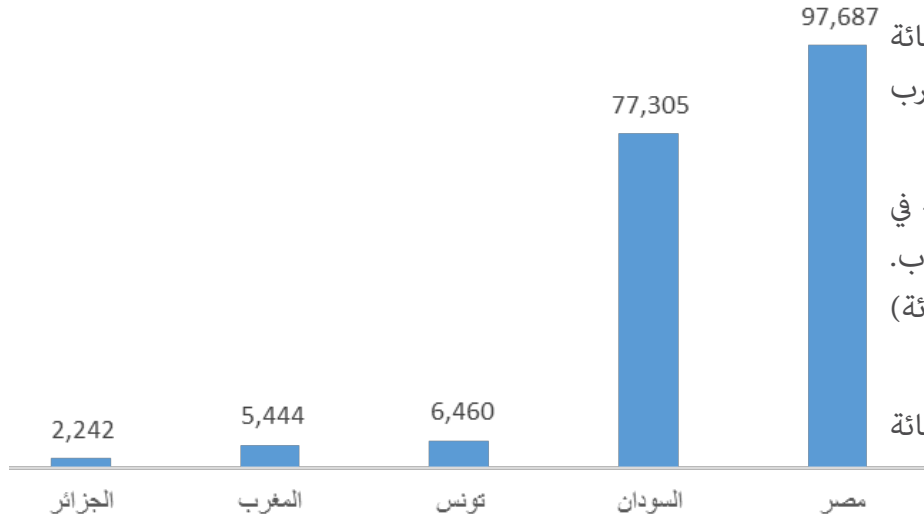
## المهاجرون الوافدون من شمال أفريقيا



من بين العدد الإجمالي للمهاجرين الأفارقة الموجودين في ليبيا، نجد نسبة 29 في المائة (189.1383) مهاجرا) منهم من الوافدين من بلدان شمال أفريقيا. وقد مثل المهاجرون المصريون نسبة 52 في المائة منهم، ومثل السودانيون نسبة 41 في المائة، فيما بلغت نسبة المهاجرين الوافدين من تونس ومن المغرب نسبة 3 في المائة لكل جنسية منهما. وكان حظ المهاجرين الجزائريين نسبة 1 في المائة.

استضافت المنطقة الغربية من ليبيا قرابة نصف المهاجرين الوافدين من شمال أفريقيا (نسبة 47 في المائة) واستضافت المنطقة الشرقية نسبة 45 في المائة منهم. وأحصينا النسبة المتبقية منهم في الجنوب. وعندما ننظر في تقسيم المناطق نلاحظ أن أجديبا قد حظيت بأعلى نسبة من هذه الفئة (18 في المائة) تليها العاصمة طرابلس بنسبة 17 في المائة.

وأحصينا أيضا وجود 5.305 مهاجرا وافدا من شمال أفريقيا في منطقة درنة أي نسبة 90 في المائة من إجمالي عدد المهاجرين في درنة.



## الجنوب

المنطقة	أعداد المهاجرين	نسبة المهاجرين
مرزق	6,167	3%
سبها	5,185	3%
غات	1,600	1%
أوباري	1,350	1%
الجفرة	1,101	1%
<b>المجموع</b>	<b>15,403</b>	<b>8%</b>

## الشرق

المنطقة	أعداد المهاجرين	نسبة المهاجرين
أجديبا	33,117	18%
بنغازي	20,370	11%
الجبل الأخضر	7,612	4%
الكفرة	6,480	3%
المرج	6,120	3%
طبرق	5,610	3%
درنة	5,305	3%
<b>المجموع</b>	<b>84,614</b>	<b>45%</b>

## الغرب

المنطقة	أعداد المهاجرين	نسبة المهاجرين
طرابلس	32,698	17%
مصراثة	20,794	11%
الزاوية	8,640	5%
الجفارة	8,279	4%
الجبل الغربي	8,253	4%
المرقب	4,095	2%
زواردة	3,928	2%
نالوت	1,445	1%
سرت	989	1%
<b>المجموع</b>	<b>89,121</b>	<b>47%</b>



## الحوادث البحرية



DTM

خلال سنة 2018، بلغ حالات الوصول إلى إيطاليا 23.370 حالة منذ بداية السنة. ومقارنة بالسنة الماضية، انخفض عدد حالات الوصول إلى إيطاليا بصورة كبيرة بنسبة 80 في المائة (حيث أننا سجّلنا 119.369 حالة وصول خلال سنة 2017)

وبالإضافة إلى ذلك، سجّلنا ارتفاع حالات غرق المهاجرين أثناء محاولتهم عبور المسار المركزي للبحر الأبيض المتوسط حيث فاقت عدد حالات غرق المهاجرين هذه السنة ضعف الحالات المسجّلة خلال السنة الماضية بـ 1.306 حالة غرق.

ومن بين 15.976 مهاجراً أعادهم خفر السواحل نجد 1.056 مهاجراً أعيدوا خلال شهري نوفمبر وديسمبر.

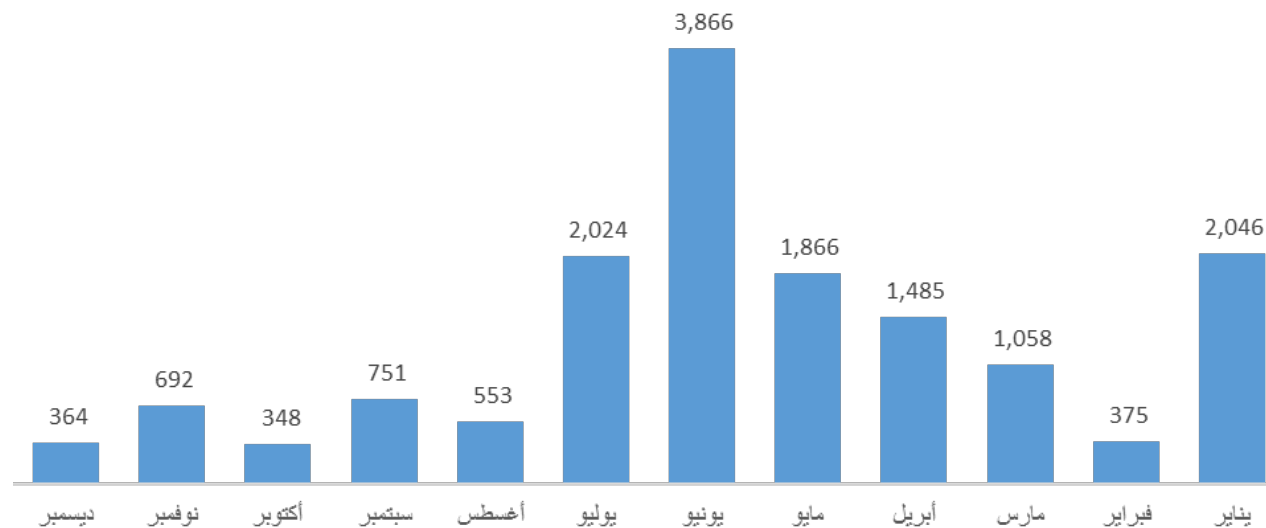
## عدد المهاجرين الذين أعادهم خفر السواحل إلى الشواطئ الليبية خلال سنة 2018

23.370 حالات الوصول

إلى إيطاليا عبر المسار المركزي للبحر الأبيض المتوسط (بحلول يوم 31 ديسمبر)

1.306 حالات الغرق

المسجّلة في المسار المركزي للبحر الأبيض المتوسط (بحلول يوم 31 ديسمبر)



15.428

مهاجراً أعادهم خفر السواحل  
إلى الشواطئ الليبية خلال سنة

2018

للحصول على مزيد من المعلومات حول تدفقات الهجرة في العالم، الرجاء زيارة الموقع <http://migration.iom.int/>



## المنهجية



DTM

وفي ذات الوقت، تعمل مصفوفة تتبع النزوح جنبا إلى جنب مع شركائها التنفيذيين على مراجعة طريقة تجميع المعلومات وتحسين جودتها. ولتحقيق هذه الغاية، أجرت المصفوفة عملية تثبت من صحة البيانات بعدة مناطق من ليبيا.

وتشكّل عملية التثبّت من صحة البيانات الخاصّة بمصفوفة تتبع النزوح مبادرة نحو توفير بيانات تتسم بأعلى مستوى ممكن من مستويات الجودة. وقد أُطلقت مجموعة جديدة من أدوات التقييم الخاصة بتتبع التنقل في شهر يونيو سنة 2018. وتستند هذه الأدوات إلى المشاورات مع جميع الأطراف والجهات المعنية من أجل رصد أفضل للعدد الإجمالي للمهاجرين الموجودين في ليبيا.

وتمكّنت المصفوفة مؤخراً من تدريب شركائها التنفيذيين حول المنهجية وأدوات التقييم التي تمّ تحديثها.

تمثّل حزمة معلومات الهجرة الخاصة بمصفوفة تتبع النزوح جزءاً من عمليات المنظمة الدولية للهجرة المتعلقة برصد تدفق الهجرة والمسجّرة من أجل توفير حزم منتظمة حول معلومات الهجرة. ومن خلال التشاور مع الفاعلين في المجال الإنساني ومع السلطات الحكومية والجهات المعنية والمناحين، تعمل مصفوفة تتبع النزوح على مراجعة منهجيتها من أجل توسيع دائرة مزودي المعلومات الرئيسيين ومجال تنفيذ آليات تقييمها وإعادة النظر في كيفية رصد المهاجرين وللرفع من مصداقية البيانات وتوسيع نطاق توعيتها الإعلامية الشاملة.

استناداً إلى التحديثات التي أُدخلت على المنهجية والتي شرعت مصفوفة تتبع النزوح في تطبيقها، تمكّنت المصفوفة من توسيع أنظمة تجميعها للمعلومات من أجل رصد أفضل للعدد الإجمالي للمهاجرين الموجودين في البلاد.

وعلى المستوى الميداني، تعمل مصفوفة تتبع النزوح مع باحثيها على تعزيز آليات التثبّت من مصادر البيانات عبر زيادة عددها بكل المستويات الإدارية بما فيها: ممثلي لجان الأزمة المحلية والمنظمات الإنسانية ومنظمات المجتمع المدني وممثلي القوات الأمنية المحلية والمجتمعات المحلية وزعماء القبائل وممثلين عن البلديات والمحلات، بالإضافة إلى ممثلين عن الخدمات التعليمية والمرافق الصحية وشبكات المهاجرين وشيوخ المجتمعات وقادة مجتمعات المهاجرين.



## المفاهيم

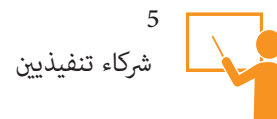
## الباحثين

تُعرّف المنظمة الدولية للهجرة المهاجر على أنه أي شخص يتجاوز أو قد تجاوز حدودا دولية أو متواجد داخل دولة بعيدة عن مكان إقامته المعتاد. بغض النظر عن: 1. وضعيته القانونية، 2. ما إذا كان التنقل اختياريا أو قسريا، 3. أسباب التنقل، 4. مدة الإقامة.

ولأغراض برامجية ذات صلة بمصفوفة تتبع النزوح، فإن المهاجر في ليبيا، هو أي فرد موجود في ليبيا ولا يحمل الجنسية الليبية. وبالتالي، فإن المصفوفة لا تقيم الفرق بين الوضع القانوني للمهاجر، ومدة إقامته في البلد ودوافعه للهجرة. فحسب المصفوفة قد يكون المهاجر شخصا قادما من بلد مصدّر للاجئين، بالإضافة إلى المقيمين على المدى الطويل، والعمال المهاجرين المتبنيين لنمط الهجرة الدائري بين ليبيا وبلدانهم الأصلية.

ولمزيد من التفاصيل، الرجاء الاطلاع على منهجيات رصد التدفق وتبع التنقل عبر الموقع

[www.globaldtm.info/libya](http://www.globaldtm.info/libya)



مؤسسة كفاءة للتنمية  
Kafaa Development Foundation



## التغطية

داخل ما يصل إلى 86 نقطة رصد تدفق



في 15 منطقة...

5.142 مقابلة مع  
المهاجرين أُجريت خلال  
شهري نوفمبر وديسمبر  
2018



تنويه: يستند محتوى هذا التقرير إلى المعلومات المجمّعة خلال اجراء الدراسة وبذلك فإنّ الأرقام والنتائج الواردة فيه تمثّل آراء الأسر المستطلعة ومواقفها التي لا يمكن أن تتحمّل مصفوفة تتبع النزوح مسؤوليتها.





Project funded by  
the European Union

تأسست مصفوفة تتبع النزوح بتمويل من الاتحاد الأوروبي لرصد حركة السكان وتتبعها لغرض مقارنة مجموعات البيانات عن سكان ليبيا وتحليلها ونشرها. وُضعت مصفوفة تتبع النزوح لتوفير الدعم للمجتمع الإنساني من خلال تزويده بالبيانات الديمغرافية الأساسية اللازمة لتنسيق التدخلات القائمة على الأدلة. تضم مجموعة تتبع التنقل الخاصة بالمصفوفة تقارير تحليلية وقاعدة بيانات وخرائط ولوحات تفاعلية ومواقع متاحة عبر الإنترنت تحتوي على الأعداد والخصائص السكانية والمواقع الأصلية وأنماط النزوح والتنقل إضافة إلى الاحتياجات الأساسية للسكان المتنقلين. وللإطلاع على جميع تقارير مصفوفة تتبع النزوح ومجموعات البيانات والخرائط الاحصائية والتفاعلية، الرجاء زيارة الموقع التالي [www.globaldtm.info.libya](http://www.globaldtm.info.libya).



+216 52 621 464



[dtmlibya@iom.int](mailto:dtmlibya@iom.int)



[www.globaldtm.info/libya](http://www.globaldtm.info/libya)