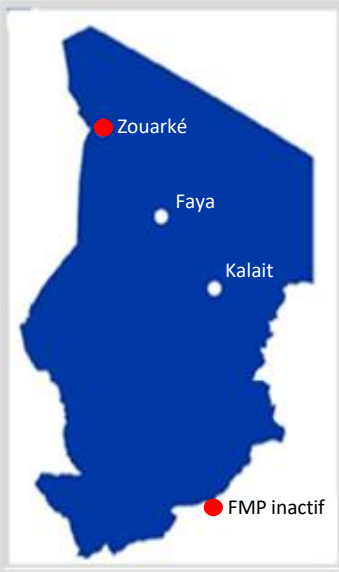


**INTRODUCTION:** L'OIM travaille avec les autorités nationales, locales et des partenaires locaux, afin de mieux comprendre les mouvements migratoires à travers l'Afrique de l'Ouest et du Centre. Ce rapport présente les données collectées pendant le mois de février 2019 aux points de passage Faya et Kalait, dans le nord du Tchad, qui ont été installés afin d'observer les mouvements des voyageurs en transit. Il est à noter que le point FMP de Zouarké est inactif depuis Octobre 2018 la situation sécuritaire précaire



La moyenne des individus observés par jour a été de 247 individus pendant le mois de février 2019. Une forte diminution de 48 pour cent dans le nombre journalier moyen d'individus a été observée par rapport au mois de janvier 2019 (soit 478 individus). **Cette diminution peut s'expliquer par la diminution des flux au Nord de Faya en raison des braquages survenus dans cette zone qui ont contraint les voyageurs à restreindre leurs mouvements de cette zone vers Faya. En effet il a été remarqué que les personnes venant du nord ont dû éviter le tronçon les menant à Faya. Les principaux types de mouvements ont été ceux de courte durée (50%), des migrations économiques (24%) et des mouvements dus à un conflit (19%).**

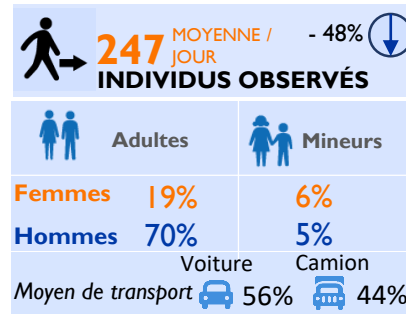
En février 2019, 89 pour cent d'individus identifiés étaient des adultes (70% d'hommes et 19% de femmes), tandis que 11 pour cent étaient des enfants (5% de garçons et 6% de filles). Les ressortissants Tchadiens formaient la quasi-totalité des individus observés aux deux points de suivi de flux de population (99,80%). Quelques Nigériens (0,20%) ont été également observés au cours de ce mois. Presque tous les mouvements ont été effectués à l'intérieur du Tchad. Seule la Libye a aussi été concernée par les flux; 1 pour cent des voyageurs venaient de Libye.

**MÉTHODOLOGIE :** Le suivi des flux de population est un travail de collecte des données qui vise à mettre en lumière les zones particulièrement sujettes aux migrations transfrontalières et intrarégionales. Les zones de forte mobilité sont identifiées à l'échelle du pays. Les équipes DTM conduisent ensuite un travail au niveau local pour identifier des points de transit stratégiques. Les enquêteurs collectent les données auprès des informateurs clés présents sur le point de suivi des flux: il peut s'agir du personnel des gares routières, des fonctionnaires de la police ou de la douane, des chauffeurs de bus ou des migrants eux-mêmes. Un questionnaire de base combiné à des observations directes permet de collecter des données désagrégées par sexe et nationalité. Les points de suivi des flux ont été choisis après consultation avec les acteurs nationaux et locaux impliqués dans la gestion des migrations au Tchad, en fonction de la localisation et des caractéristiques propres aux flux transitant dans ces espaces. La collecte des données se fait de manière quotidienne sur des plages horaires où les flux sont les plus importants.

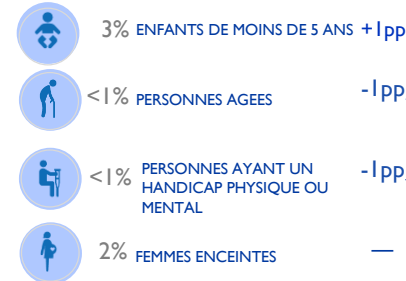
**LIMITES :** Les données utilisées dans le cadre de cette analyse sont des estimations et ne représentent qu'une partie des flux existants. Pour le cas du Tchad, les énumérateurs enregistrent les flux entrants et sortants des villes ciblées. La couverture spatiale et temporelle de ces enquêtes est partielle et, bien que la collecte se fasse de manière quotidienne et sur les périodes où les flux sont importants, elle reste partielle à l'échelle de la journée. Enfin, aucune information n'est collectée sur les flux existant en dehors des plages horaires couvertes. Les données sur les vulnérabilités sont basées sur des observations directes des enquêteurs et ne doivent être comprises qu'à titre indicatif.

### PROFILS DES VOYAGEURS

(données obtenues par observation directe et lors d'entretiens avec des chauffeurs de bus et chefs de gare)



DÉMOGRAPHIE



VULNERABILITÉS

Pourcentage des flux, par provenance et destination

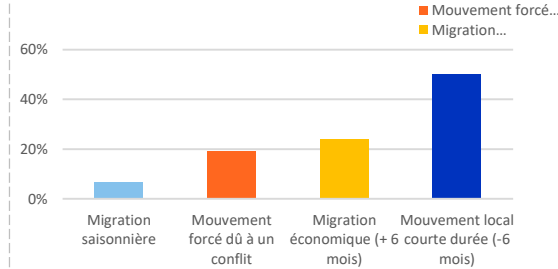
Provenance des flux	%
KALAIT	22
ABECHE	22
FAYA	18
AMOUL	7
KOURI	7
AUTRES	24

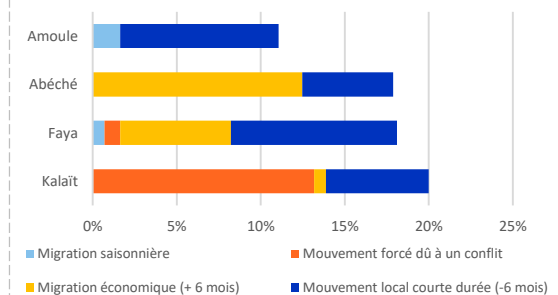
Destination des flux	%
KALAIT	35
FAYA	33
ABECHE	28
AUTRES	4

PROVENANCE ET DESTINATION

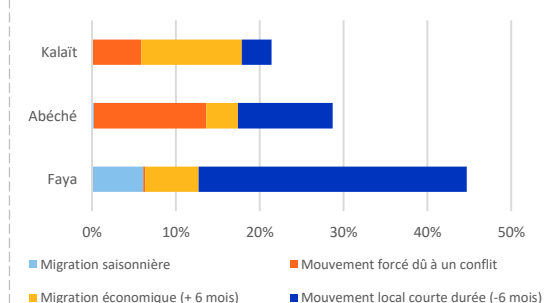
### PRINCIPAUX TYPES DE MOUVEMENTS OBSERVÉS



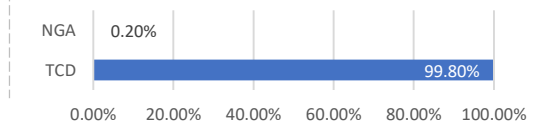
### PROVENANCE DES DIFFÉRENTS MOUVEMENTS OBSERVÉS



### DESTINATION DES DIFFÉRENTS MOUVEMENTS OBSERVÉS



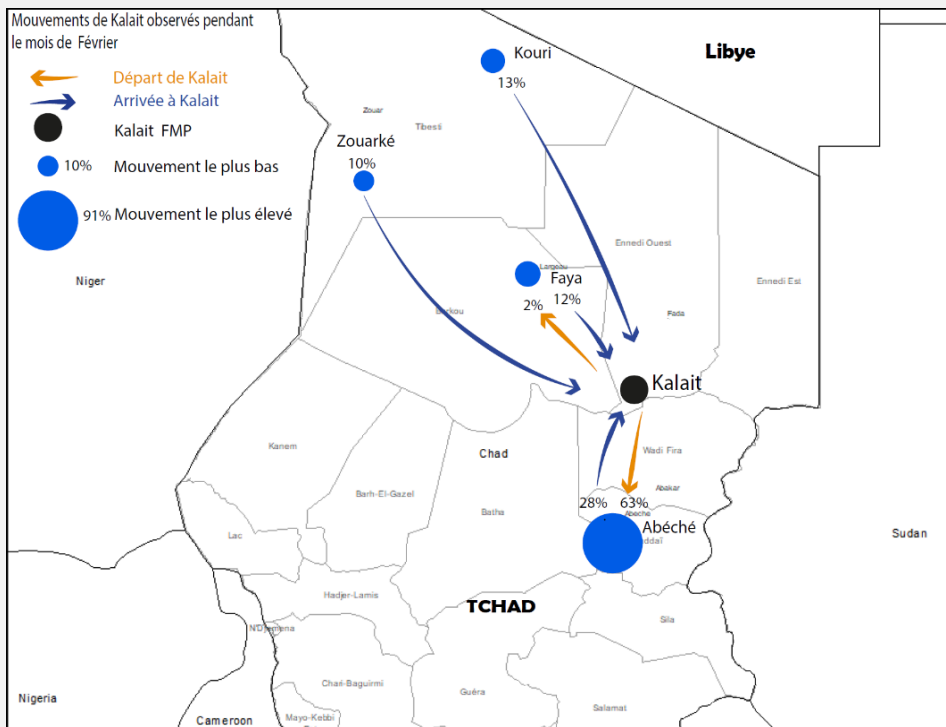
### PRINCIPALES NATIONALITÉS OBSERVÉES



Un point de suivi fut installé depuis avril 2017 dans la ville de Kalait où l'OIM observe les mouvements des voyageurs en transit. Cette page est un résumé des données collectées pendant le mois de février 2019.

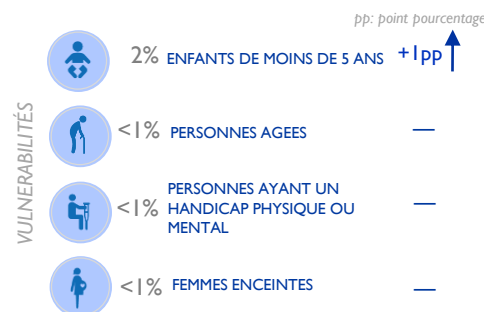
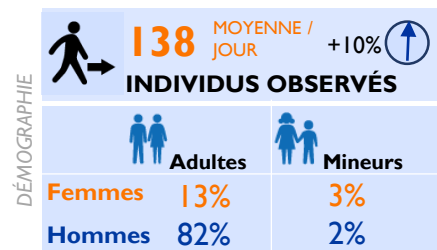
La moyenne journalière des individus a augmenté de 10 pour cent au cours de cette période par rapport au mois de janvier 2019. Les mouvements forcés dus à un conflit et la migration économique ont été les principaux types de mouvements observés au cours de cette période au point de suivi de Kalait, s'élevant respectivement à 47 pour cent et 31 pour cent des flux. Ces tendances sont dues : d'une part au départ des orpailleurs qui ont quitté les zones des mines d'or suite aux conflits armés dans le Tibesti et aux braquages réguliers perpétrés au nord de Faya, qui les ont poussé à se diriger directement vers Kalait évitant le tronçon les menant à Faya; d'autre part elles sont dues aux échanges commerciaux entre les villes d'Abéché et Kalait.

Les informateurs clés sur le terrain ont constaté ce mois une augmentation du nombre de véhicules transitant par Kalait par rapport au mois de janvier 2019. Avec respectivement 37 pour cent, 28 pour cent, 13 pour cent, 12 pour cent et 10 pour cent de mouvements observés, Kalait, Abéché, Kouri, Faya et Zouarké ont été les principales villes de départ. Kalait et Abeche ont été également les principales villes de destination des flux observés avec respectivement 63 pour cent et 35 pour cent des mouvements observés. Les Tchadiens constituaient 100% des nationalités observées au point de suivi des flux de Kalait en février 2019.



### PROFILS DES VOYAGEURS

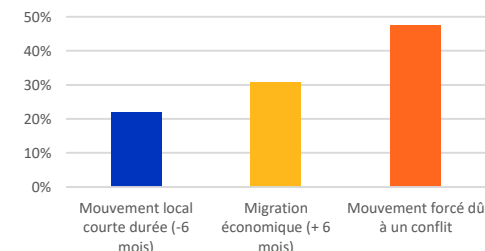
(données obtenues par observation directe et lors d'entretiens avec des chauffeurs de bus et chefs de gare)



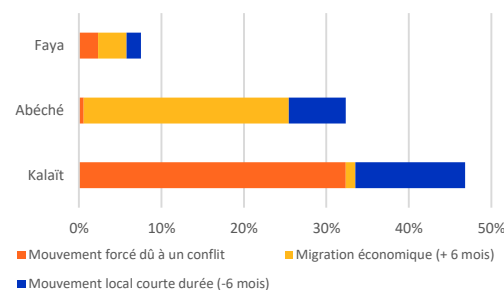
Pourcentage des flux, par provenance et destination

Provenance des flux		%
KALAIT		37
ABECHE		28
KOURI		13
FAYA		12
AUTRES		10
Destination des flux		%
KALAIT		63
ABECHE		35
FAYA		2

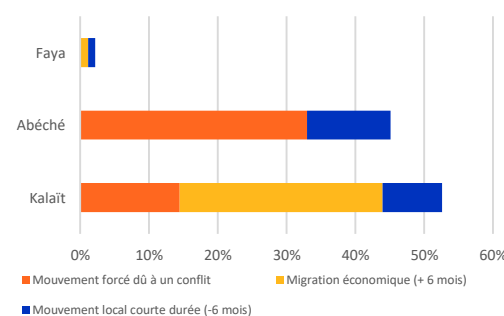
### PRINCIPAUX TYPES DE MOUVEMENTS OBSERVÉS



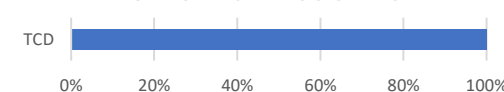
### PROVENANCE DES MOUVEMENTS OBSERVÉS



### DESTINATION DES MOUVEMENTS OBSERVÉS



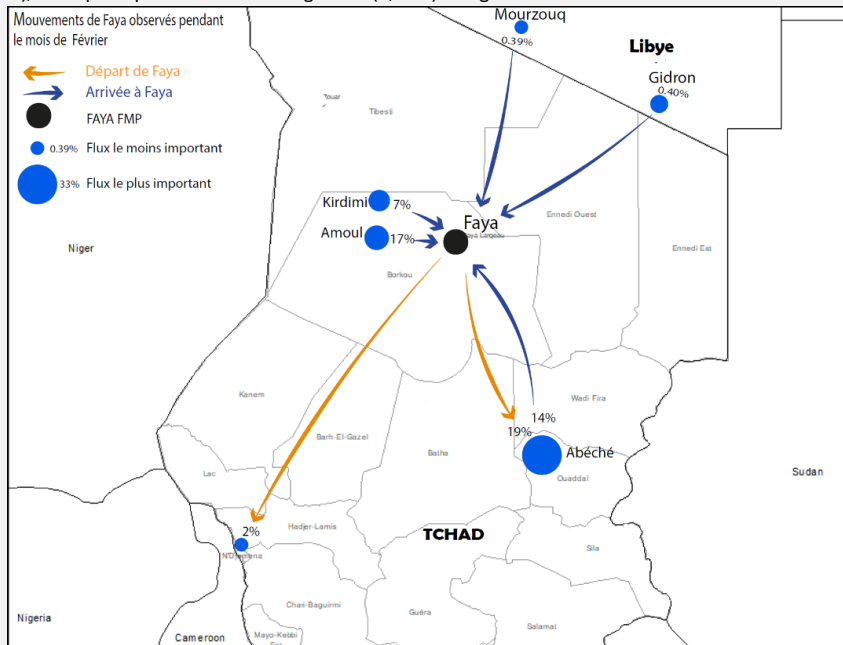
### PRINCIPALES NATIONALITÉS OBSERVÉES



Un point de suivi a été installé au début mars 2018 au niveau de la ville de **Faya**, où l'OIM observe les mouvements des voyageurs en transit. Cette page présente un résumé des données collectées à Faya au cours du mois de **février 2019**. Il est à noter qu'à cause des contraintes sécuritaires, l'équipe FMP de Faya n'a pas collecté les données durant six jours durant le mois de Février 2019.

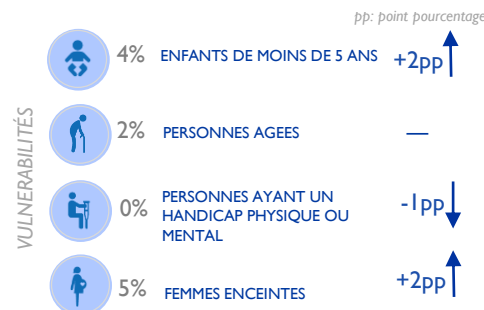
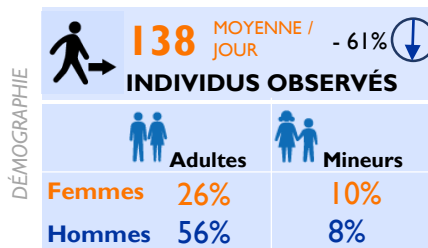
Au cours de ce mois, **les mouvements locaux à courte durée** (69% de mouvements observés), **la migration économique** (19% de mouvements observés), **la migration saisonnière** (7% de mouvements observés) ont constitué les principaux types de mouvements observés au niveau du point de suivi de Faya. Que seul un faible nombre de personnes aient indiqué s'être déplacées en raison du conflit, malgré l'escalation de la violence dans le nord du pays, est dû au fait que les voyageurs venant de la partie conflictuelle du Nord ne sont pas passés par Faya en raison des dangers encourus sur la route menant à Faya et de la forte militarisation de la région. Faya (26%), Amoul (17%), Abéché (14%) ont été les principales villes de provenance des flux observés au cours de ce mois. Les villes de Faya (73%) et Abéché (19%) ont été les principales villes de destination.

La moyenne des individus observés par jour durant le mois de février 2019 était de 138, contre 352 pour le mois de janvier 2019, soit une baisse de 61 pour cent qui peut s'expliquer par le fait que plusieurs braquages sont survenus au nord de Faya suite à la situation d'insécurité créée par les conflits armés, empêchant ainsi les individus à effectuer des mouvements. Les observations au cours de ce mois ont montré que 55 pour cent des individus observés étaient des hommes, 26 pour cent des femmes et 18 pour cent des mineurs. Les voyageurs observés durant ce mois étaient dans leur quasi-totalité des Tchadiens (99,54%), bien qu'un petit nombre de Nigériens (0,46%) ait également été observé.



### PROFILS DES VOYAGEURS

(données obtenues par observation directe et lors d'entretiens avec des chauffeurs de bus et chefs de gare)

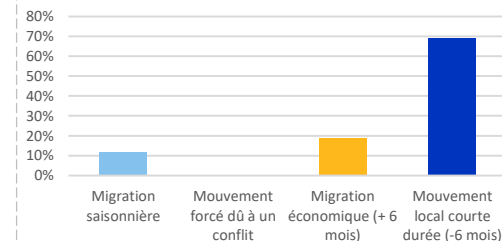


Pourcentage des flux, par provenance et destination

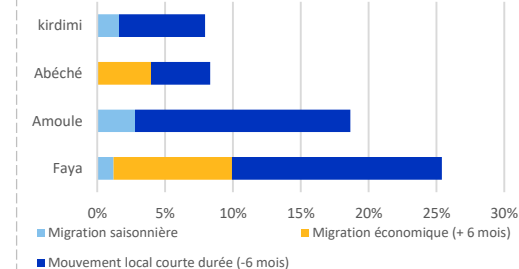
Provenance des flux	%
FAYA	26
AMOUL	17
ABECHE	14
KIRDIMI	7
AUTRES	36

Destination des flux	%
FAYA	73
ABECHE	19
N'DJAMENA	2
AUTRES	6

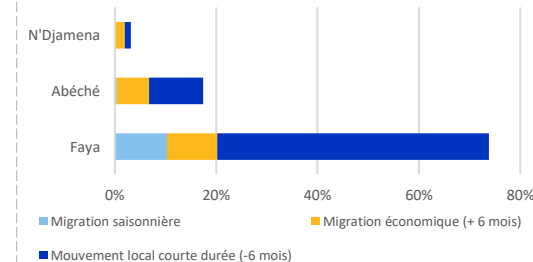
### PRINCIPAUX TYPES DE MOUVEMENTS OBSERVÉS



### PROVENANCE DES MOUVEMENTS OBSERVÉS



### DESTINATION DES MOUVEMENTS OBSERVÉS



### PRINCIPALES NATIONALITÉS OBSERVÉES

