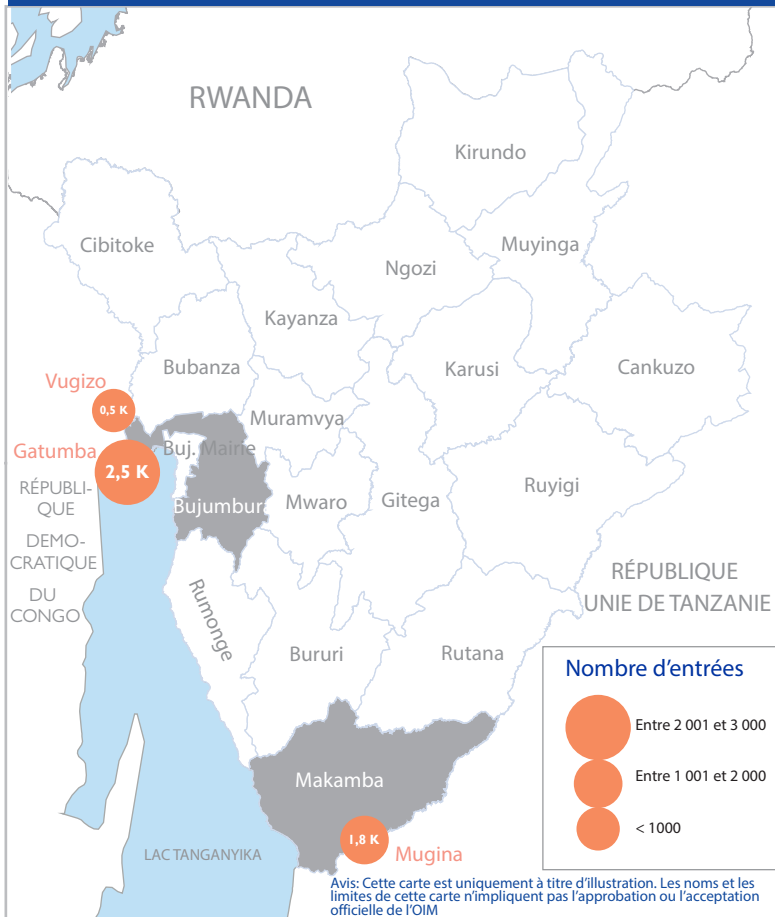


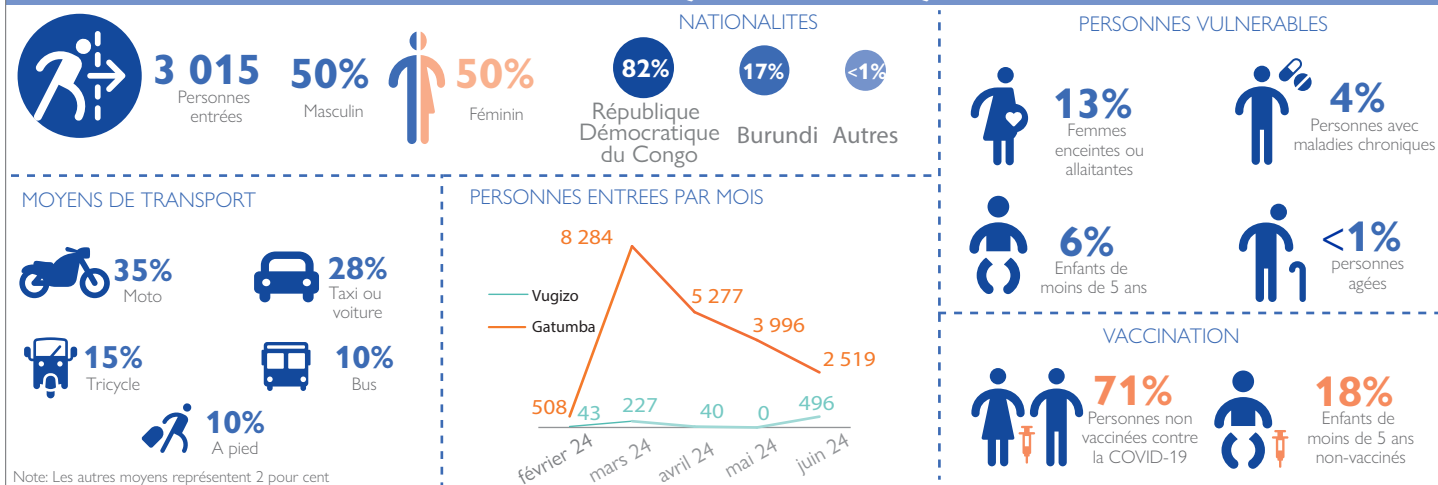
FLUX DES POINTS D'ENTRÉE



RESUMÉ

Ce tableau de bord fournit une analyse des tendances de la mobilité des populations observées au niveau de trois points de suivi des flux (Flow Monitoring Points, FMP), deux établis sur des points d'entrées officiels entre la frontière du Burundi et la République Démocratique du Congo à Gatumba et Vugizo et un point d'entrée officiel situé entre la frontière du Burundi et de la République Unie de Tanzanie à Mugina. Au cours de la période du 1er au 30 juin, un total de 3 651 mouvements (équivalent à 4,854 personnes entrées) ont été enregistrés à ces points. Tous les mouvements au niveau des trois frontières étaient entrants dont 56 pour cent des voyageurs étaient de nationalité congolaise (République Démocratique du Congo), 36 pour cent de nationalité burundaise et 8 pour cent de nationalité tanzanienne. Environ 39 pour cent des voyageurs sont venus pour une durée indéterminée. Parmi tous les voyageurs, la plupart (58%) avaient entre 25 et 49 ans. Environ 95 pour cent des voyageurs de 15 ans et plus étaient au courant de la COVID-19, mais seulement 31 pour cent avaient reçu le vaccin contre la COVID-19. Les enfants de moins de cinq ans représentaient 6 pour cent de tous les voyageurs, parmi lesquels 12 pour cent (34 enfants) n'étaient pas vaccinés (enfant zéro dose). Tous ces enfants qui n'avaient reçu aucun vaccin, 91 pour cent étaient de nationalité congolaise. Parmi les passagers, cinq enfants présentaient des signes de la Rougeole et un enfant présentait de la Paralyse Flasque Aiguë (PFA). Environ 90 pour cent des voyageurs ne possédaient pas de documents de vaccination de l'enfant.

RESULTATS CLÉS - FRONTIÈRE AVEC LA RÉPUBLIQUE DÉMOCRATIQUE DU CONGO



MÉTHODOLOGIE

Le suivi des flux est une composante de la DTM (Displacement Tracking Matrix, ou Matrice de Suivi des Déplacements) utilisée pour décrire les tendances des flux des individus observés. Ce suivi concerne uniquement les mouvements entrants au Burundi, car l'objectif est de connaître le statut vaccinal des enfants entrant dans le pays. Le suivi des flux est utilisé pour les mouvements de populations internes et transfrontaliers afin de mieux informer la DTM sur la nature, le volume, la direction et les moteurs de la migration. Cet exercice est effectué au niveau des points de suivi des flux, établis de façon stratégique à la frontière avec la République Unie de Tanzanie et la République Démocratique du Congo où des enquêteurs formés interviewent les personnes entrant au Burundi par les points de suivi des flux, peu importe leur statut (migrants ou autres), par nationalité et avec des informations désagrégées par sexe et âge. Le suivi des flux renseigne la DTM sur les mouvements de populations, l'origine et les destinations prévues, les raisons de la migration, les profils des populations, la situation de vaccination contre la Covid-19, le statut vaccinal des enfants de moins de cinq ans et la suspicion des maladies sous surveillance.

LIMITES

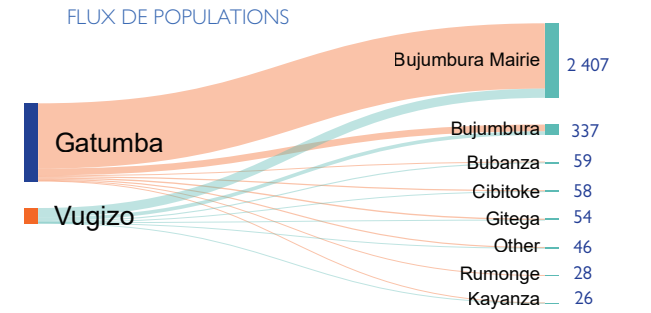
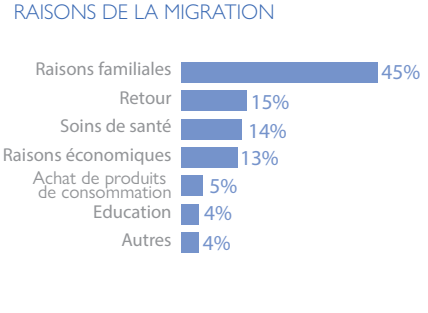
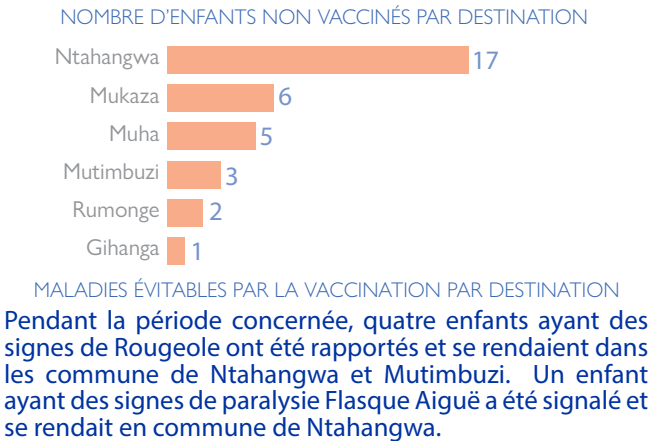
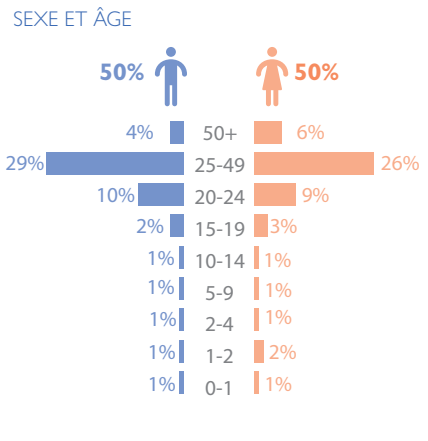
Cet exercice ne vise pas à fournir une description complète de tous les mouvements dans le pays ou à travers un point spécifique, mais devrait être compris comme une manière de décrire les caractéristiques des mouvements et profils des populations au niveau des lieux visés, en se limitant aux personnes observées. Les données de ce rapport ont été collectées pendant la période du 1er au 30 juin 2024, cinq jours par semaine (du lundi au vendredi) de 8h à 17h.

RESULTATS CLÉS - FRONTIÈRE AVEC LA RÉPUBLIQUE UNIE DE TANZANIE

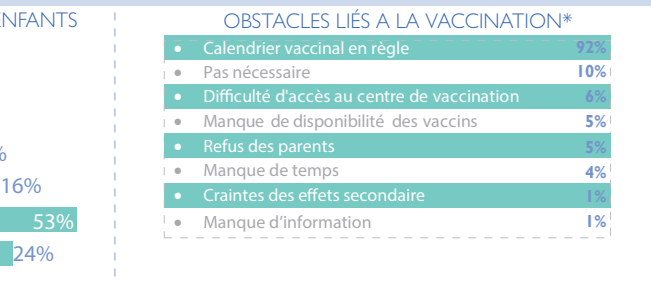
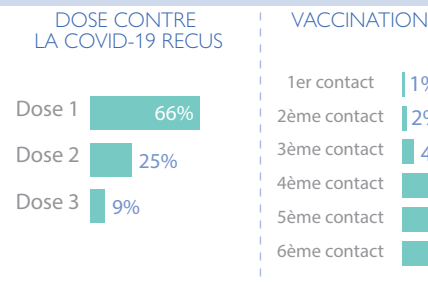


RÉSULTATS CLÉS - FRONTIÈRE AVEC LA RÉPUBLIQUE DÉMOCRATIQUE DU CONGO

Parmi les 2 270 mouvements recensés (soit 3 015 voyageurs), la majorité était âgée entre 25 à 49 ans (55%). La destination de la plupart des voyageurs (80%) était la province de Bujumbura Mairie, principalement dans les communes de Mukaza et Ntahangwa. Environ 53 pour cent des mouvements étaient de courte durée, s'étalant d'une journée à une semaine. La majorité des mouvements (84%) étaient suivis via le point de Gatumba et le reste via le point de suivi de Vugizo.

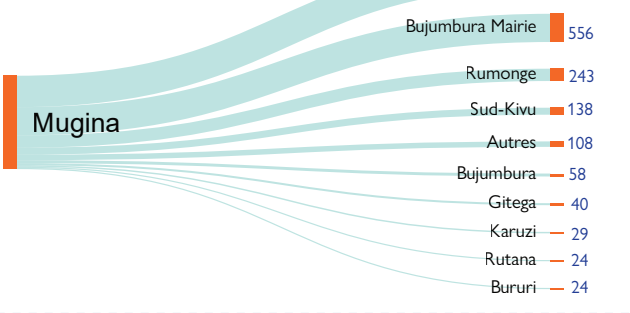
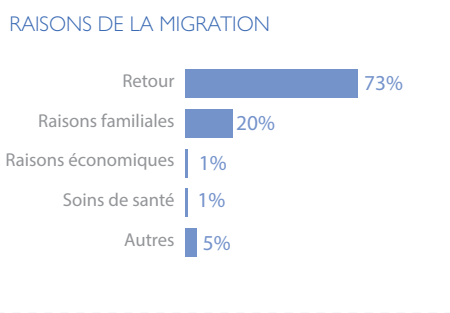
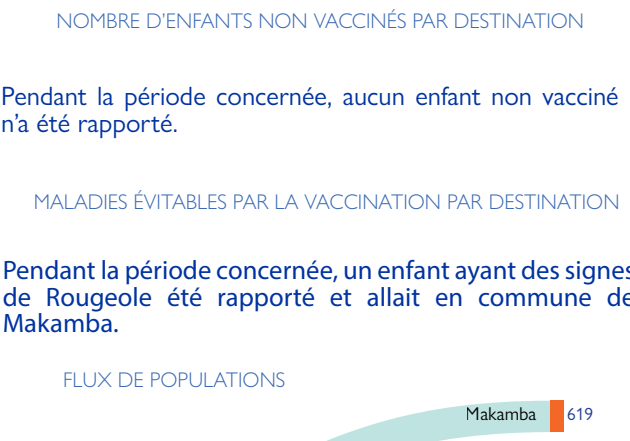
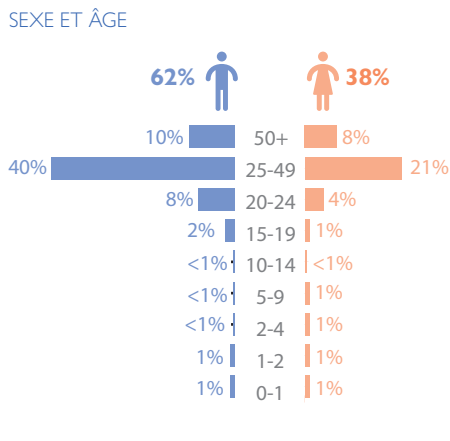


Parmi les voyageurs âgés de 15 ans et plus, 95 pour cent ont déclaré être au courant de la Covid-19, mais seulement 29 pour cent avaient déjà reçu le vaccin contre la Covid-19. Les enfants de moins de cinq ans représentaient 6 pour cent des voyageurs, parmi lesquels 18 pour cent n'avaient jamais reçu de vaccin (enfants zéro-doses) dont 9 pour cent de nationalité burundaise. La plupart de ces derniers (91%) se sont dirigés vers les provinces de Bujumbura Mairie (toutes les trois communes) et Bujumbura (la commune de Mutimbuzi). Parmi les enfants de moins de cinq ans de nationalité burundaise, 48 pour cent avaient déjà reçu les six vaccins recommandés. La plupart des voyageurs ont indiqué que les vaccins de leurs enfants étaient en cours d'administration ou déjà terminés.

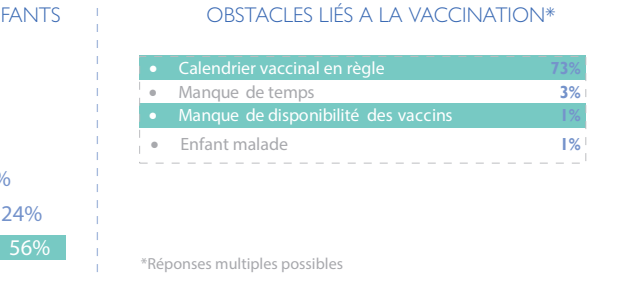
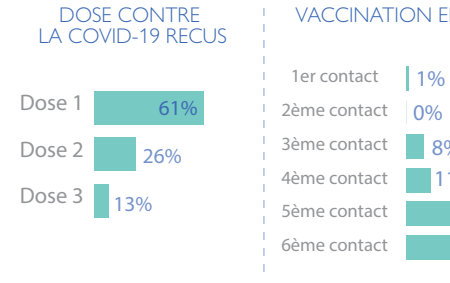


RÉSULTATS CLÉS - FRONTIÈRE AVEC LA RÉPUBLIQUE UNIE DE TANZANIE

Parmi les 1 381 mouvements recensés (soit 1 839 voyageurs), la majorité était âgée entre 25 à 49 ans (61%). La destination de la plupart des voyageurs (77%) était la province de la province de Makamba (spécialement la commune de Nyanza-Lac), Bujumbura Mairie (dans les communes de Ntahangwa et Mukaza), et la province de Rumonge (dans la commune de Rumonge). Environ 71 pour cent des voyageurs ont répondu qu'ils ne connaissaient pas la durée de leur séjour.



Parmi les voyageurs âgés de 15 ans et plus, 95 pour cent ont déclaré être au courant de la Covid-19, mais seulement 33 pour cent avaient déjà reçu le vaccin contre la Covid-19. Les enfants de moins de cinq ans représentaient 5 pour cent des voyageurs, parmi lesquels aucun enfant n'avait reçu le deuxième vaccin. Parmi les enfants de moins de cinq ans de nationalité burundaise, 56 pour cent avaient déjà reçu les six vaccins recommandés. La plupart des voyageurs ont indiqué que les vaccins de leurs enfants étaient en cours d'administration ou déjà terminés.



*Réponses multiples possibles