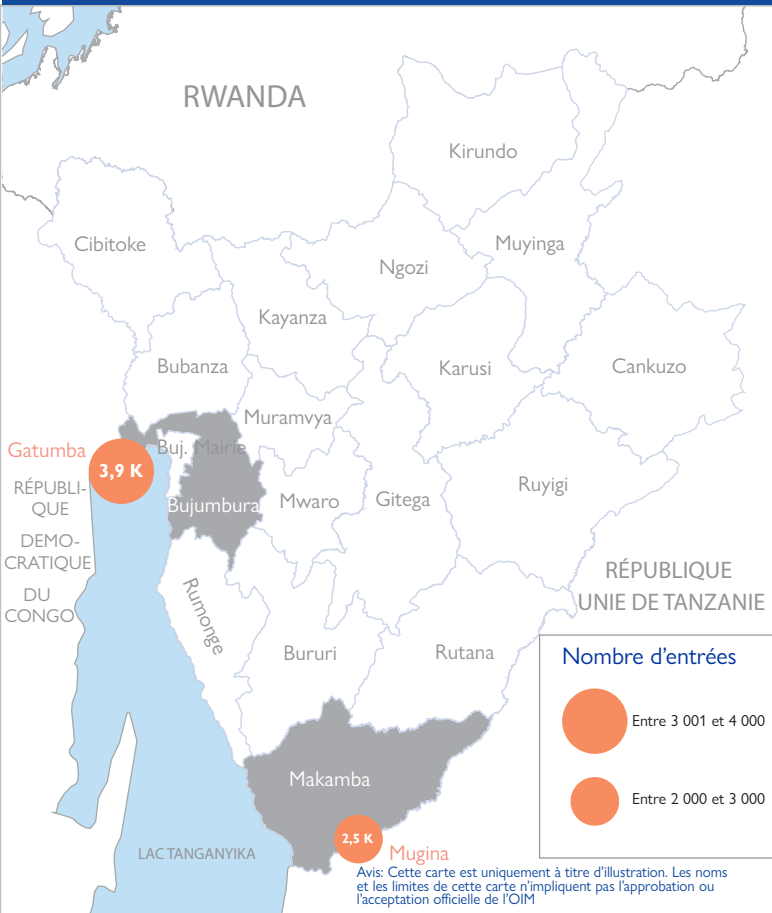


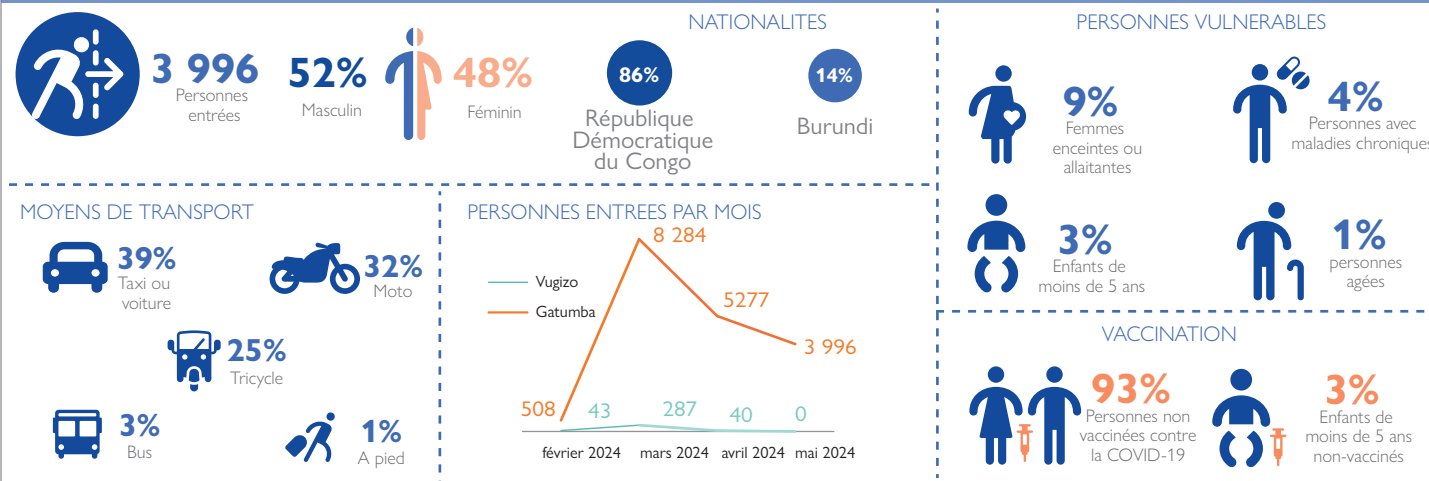
## FLUX DES POINTS D'ENTRÉE



## RESUMÉ

Ce tableau de bord fournit une analyse des tendances de la mobilité des populations observées au niveau de deux points de suivi des flux (Flow Monitoring Points, FMP), un établi sur des points d'entrées officiels entre la frontière du Burundi et la République Démocratique du Congo à Gatumba; et un point d'entrée officiel situé entre la frontière du Burundi et de la République Unie de Tanzanie à Mugina. Au cours de la période du 1er au 31 mai, un total de 5 066 mouvements (équivalent à 6 534 personnes entrées) ont été enregistrés à ces points. Tous les mouvements au niveau des deux frontières étaient entrants dont 57 pour cent des voyageurs étaient de nationalité congolaise (République Démocratique du Congo), 36 pour cent de nationalité burundaise et 6 pour cent de nationalité tanzanienne. Environ 42 pour cent des voyageurs sont venus pour une durée d'une journée à une semaine. Parmi tous les voyageurs, la plupart (62%) avaient entre 25 et 49 ans. Environ 94 pour cent des voyageurs de 15 ans et plus étaient au courant de la COVID-19, mais seulement 13 pour cent avaient reçu le vaccin contre la COVID-19. Les enfants de moins de cinq ans représentaient 3 pour cent de tous les voyageurs, parmi lesquels 2 pour cent (quatre enfants) n'étaient pas vaccinés (enfant zéro dose). Tous ces enfants qui n'avaient reçu aucune dose étaient tous de nationalité congolaise. Parmi les passagers, deux enfants présentaient des signes du COVID-19 et une personne présentait des signes de Rougeole.

## RESULTATS CLÉS - FRONTIÈRE AVEC LA RÉPUBLIQUE DÉMOCRATIQUE DU CONGO



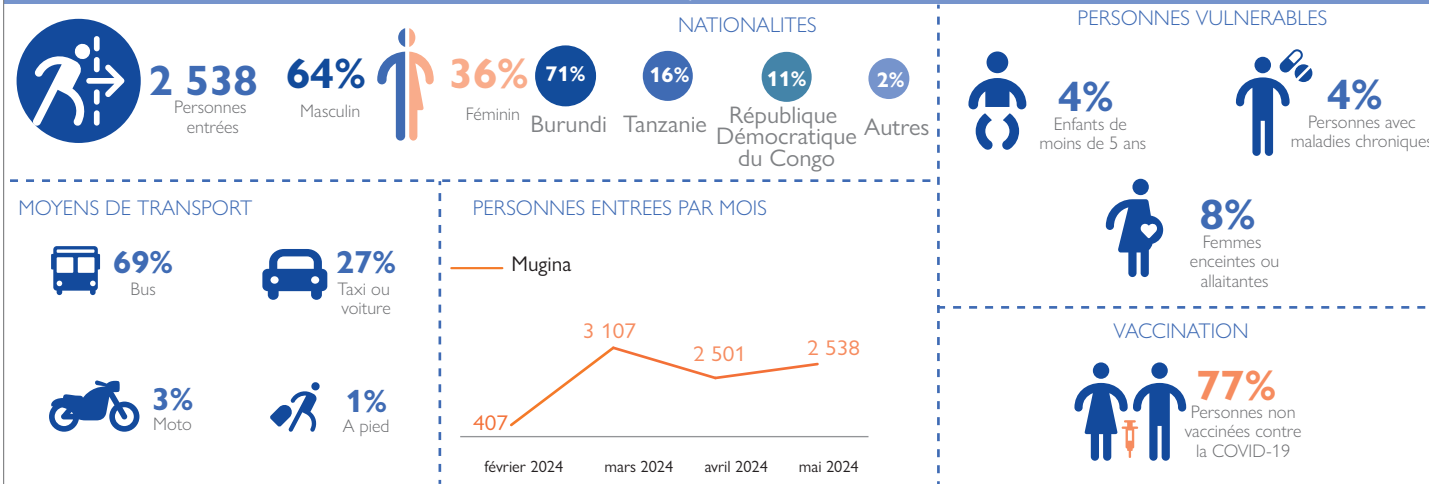
## MÉTHODOLOGIE

Le suivi des flux est une composante de la DTM (Displacement Tracking Matrix, ou Matrice de Suivi des Déplacements) utilisée pour décrire les tendances des flux des individus observés. Ce suivi concerne uniquement les mouvements entrants au Burundi, car l'objectif est de connaître le statut vaccinal des enfants entrant dans le pays. Le suivi des flux est utilisé pour les mouvements de populations internes et transfrontaliers afin de mieux informer la DTM sur la nature, le volume, la direction et les moteurs de la migration. Cet exercice est effectué au niveau des points de suivi des flux, établis de façon stratégique à la frontière avec la République Unie de Tanzanie et la République Démocratique du Congo où des enquêteurs formés interviewent les personnes entrant au Burundi par les points de suivi des flux, peu importe leur statut (migrants ou autres), par nationalité et avec des informations désagrégées par sexe et âge. Le suivi des flux renseigne la DTM sur les mouvements de populations, l'origine et les destinations prévues, les raisons de la migration, les profils des populations, la situation de vaccination contre la Covid-19, le statut vaccinal des enfants de moins de cinq ans et la suspicion des maladies sous surveillance.

## LIMITES

Cet exercice ne vise pas à fournir une description complète de tous les mouvements dans le pays ou à travers un point spécifique, mais devrait être compris comme une manière de décrire les caractéristiques des mouvements et profils des populations au niveau des lieux visés, en se limitant aux personnes observées. Les données de ce rapport ont été collectées pendant la période du 1er au 31 mai 2024, cinq jours par semaine (du lundi au vendredi) de 8h à 17h.

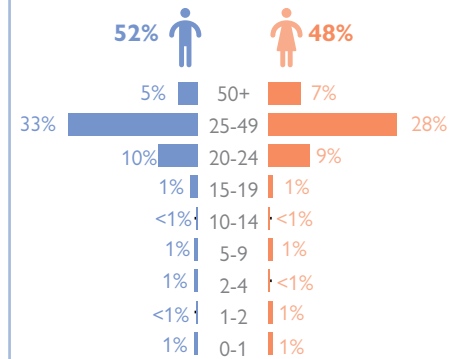
## RESULTATS CLÉS - FRONTIÈRE AVEC LA RÉPUBLIQUE UNIE DE TANZANIE



## RÉSULTATS CLÉS - FRONTIÈRE AVEC LA RÉPUBLIQUE DÉMOCRATIQUE DU CONGO

Parmi les 3 004 mouvements recensés (soit 3 996 voyageurs), la majorité était âgée de 25 à 49 ans (62%). La destination de la plupart des voyageurs (84%) était la province de Bujumbura Mairie, principalement dans les communes de Mukaza et Ntahangwa. Environ 61 pour cent des mouvements étaient de courte durée, s'étalant d'une journée à une semaine. Tous les mouvements étaient suivis via le point de Gatumba étant donné que celui de Vugizo était impraticable à cause des inondations.

### SEXE ET ÂGE



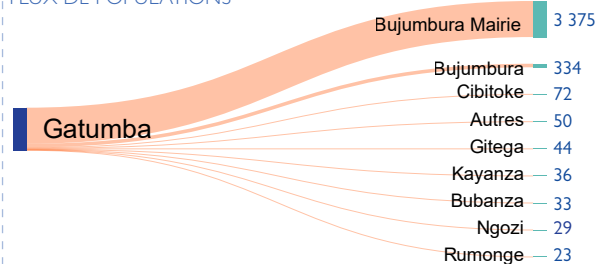
### NOMBRE D'ENFANTS NON VACCINÉS PAR DESTINATION

Pendant la période du 1er au 31 mai, quatre enfants qui n'avaient reçu aucun vaccin ont été signalés et se rendaient tous dans la province de Bujumbura Mairie: deux en commune de Mukaza et les deux autres en commune de Ntahangwa.

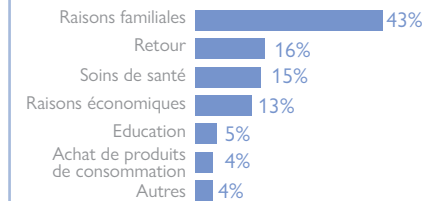
### MALADIES ÉVITABLES PAR LA VACCINATION PAR DESTINATION

Pendant la période du 1er au 31 mai, aucune personne présentant des signes de maladie évitables par la vaccination n'a été signalée.

### FLUX DE POPULATIONS

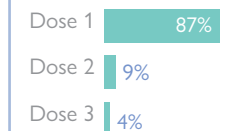


### RAISONS DE LA MIGRATION

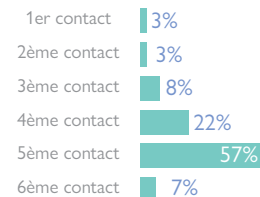


Parmi les voyageurs âgés de 15 ans et plus, 95 pour cent ont déclaré être au courant de la Covid-19, mais seulement 7 pour cent avaient déjà reçu le vaccin contre la Covid-19. Les enfants de moins de cinq ans représentaient 3 pour cent des voyageurs, parmi lesquels 3 pour cent n'avaient jamais reçu de vaccin (enfants zéro-dose) et étaient tous de nationalité congolaise. Parmi les enfants de moins de cinq ans de nationalité burundaise, 30 pour cent avaient déjà reçu les six vaccins recommandés. La plupart des voyageurs ont indiqué que les vaccins de leurs enfants étaient en cours d'administration ou déjà terminés.

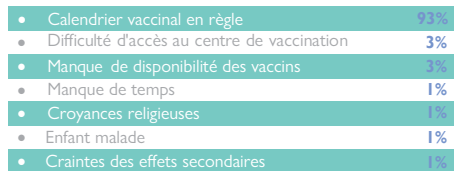
### DOSE CONTRE LA COVID-19 RECUS



### VACCINATION ENFANTS



### OBSTACLES LIÉS A LA VACCINATION\*

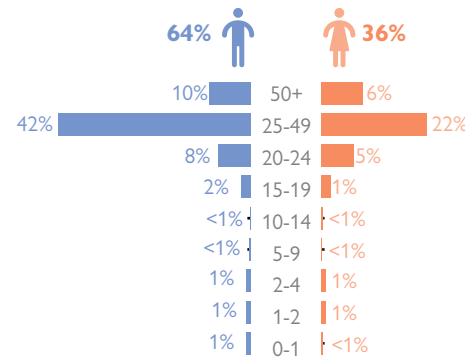


\*Réponses multiples possibles

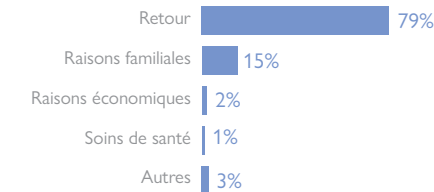
## RÉSULTATS CLÉS - FRONTIÈRE AVEC LA RÉPUBLIQUE UNIE DE TANZANIE

Parmi les 2 062 mouvements recensés (soit 2 538 voyageurs), la majorité était âgée de 25 à 49 ans (63%). La destination principale des voyageurs était la province de Makamba (30%), la province de Bujumbura Mairie (28%) et la province de Rumonge (20%). Environ 73 pour cent des voyageurs ont répondu qu'ils ne connaissaient pas la durée de leur séjour.

### SEXE ET ÂGE



### RAISONS DE LA MIGRATION



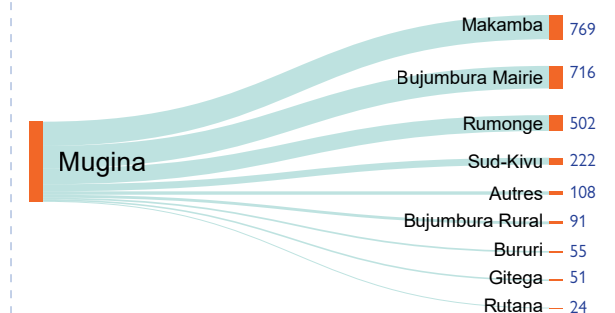
### NOMBRE D'ENFANTS NON VACCINÉS PAR DESTINATION

Pendant la période de collecte de données, aucun enfant non vacciné n'a été rapporté.

### MALADIES ÉVITABLES PAR LA VACCINATION PAR DESTINATION

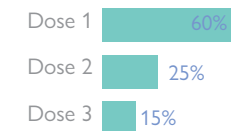
Pendant la période du 1er au 31 mai, une personne ayant des signes de Covid-19 et se rendant dans la province de Bujumbura Mairie en commune de Ntahangwa été signalée et un enfant présentant des signes de rougeole a été signalé se rendant dans la province de Makamba en commune de Nyanza-Lac

### FLUX DE POPULATIONS

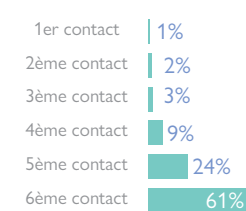


Parmi les voyageurs âgés de 15 ans et plus, 93 pour cent ont déclaré être au courant de la Covid-19, mais seulement 23 pour cent avaient déjà reçu le vaccin contre la Covid-19. Les enfants de moins de cinq ans représentaient 4 pour cent des voyageurs, et tous avaient reçu au moins un vaccin. Parmi les enfants de moins de cinq ans de nationalité burundaise, 59 pour cent avaient déjà reçu les six vaccins recommandés. La plupart des voyageurs ont indiqué que les vaccins de leurs enfants étaient en cours d'administration ou déjà terminés.

### DOSE CONTRE LA COVID-19 RECUS



### VACCINATION ENFANTS



### OBSTACLES LIÉS A LA VACCINATION\*



\*Réponses multiples possibles