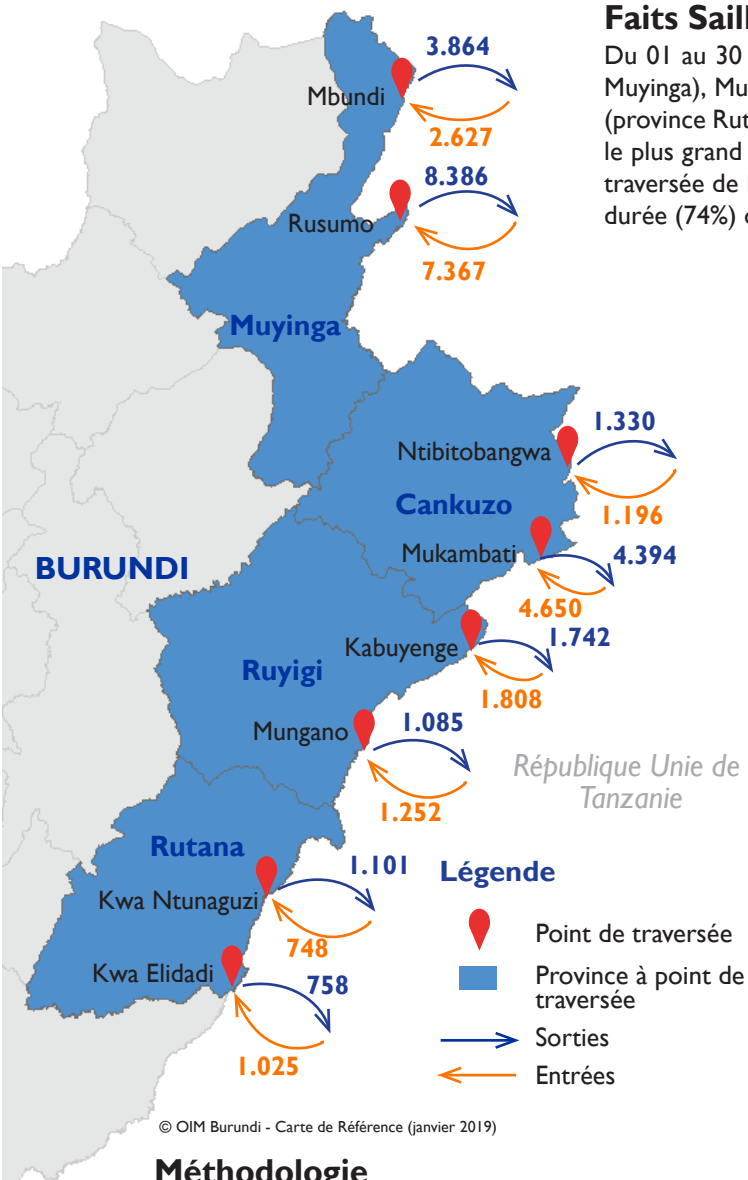


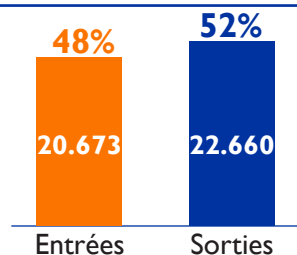


Faits Saillants

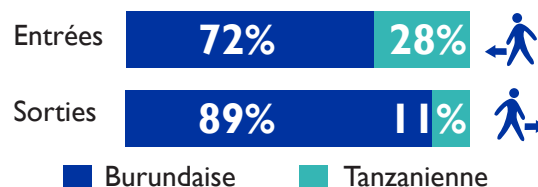
Du 01 au 30 Novembre 2018, 43.333 mouvements ont été enregistrés sur 8 points de traversée à savoir Mbundi et Rusumo (province Muyinga), Mukambati et Ntbitobangwa (province Cankuzo), Mungano et Kabuyenge (province Ruyigi), Kwa Elidadi et Kwa Ntunaguzi (province Rutana). Les mouvements observés étaient exclusivement entre la Tanzanie et le Burundi. Rusumo reste le point qui a enregistré le plus grand flux (36%) et les ressortissants burundais dominaient dans les mouvements enregistrés aux 8 points (81%). Sur le point de traversée de Mbundi, 96% des migrants qui sont entrés au Burundi étaient de nationalité tanzanienne. Les mouvements locaux de courte durée (74%) ont été le principal type de mouvement observé au cours de cette période.



CATÉGORIE DE MOUVEMENT



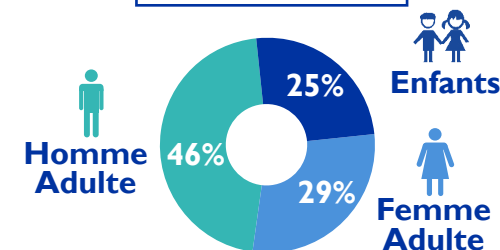
MOUVEMENTS PAR NATIONALITÉ



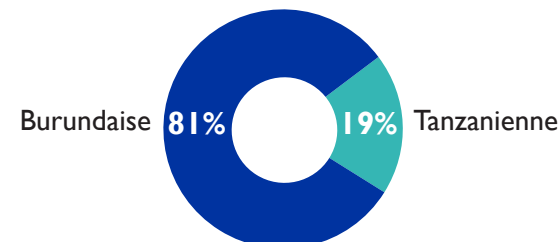
TYPES DE FLUX

Types de flux	%
Mouvement local courte durée	74%
Tourisme	17%
Saisonnier	5%
Migration économique	3%
Je ne sais pas	1%

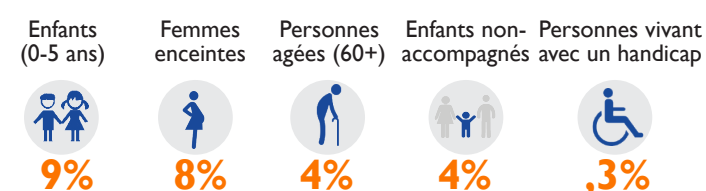
DÉMOGRAPHIE



NATIONALITÉ



VULNERABILITÉS



Méthodologie

Le Suivi des Mouvements Transfrontaliers est une composante de la méthodologie DTM visant à fournir des informations sur les mouvements des populations aux points de traversée. Le suivi des Mouvements Transfrontaliers fournit des informations sur les tendances dans les lieux à forte mobilité. La collecte de données se fait sur 8 points de traversée situés aux points d'entrée non-officiels dans les provinces de Cankuzo et Muyinga depuis octobre 2018 et dans les provinces de Rutana et Ruyigi depuis novembre 2018. Les mouvements sont observés et enregistrés pendant 7 jours de la semaine (de 6h à 18h) sur les points de traversée et les enquêteurs mènent des interviews avec les migrants pour recueillir des informations sur les mouvements migratoires.



En novembre 2018, la République Unie de la Tanzanie constituait le principal lieu de destination pour 60% des migrants qui étaient à majorité de nationalité burundaise (99%). Sur ce point, 96% des migrants qui sont entrés au Burundi étaient de nationalité tanzanienne. Pour la grande partie, ils venaient pour se ravitailler au marché se trouvant sur cette colline ou pour des visites amicales ou familiales. Au cours de ce mois, les mouvements locaux de courte durée (38% des migrants) et le tourisme (32% des migrants) constituaient les principaux types de mouvements observés au point de suivi de Mbundi.



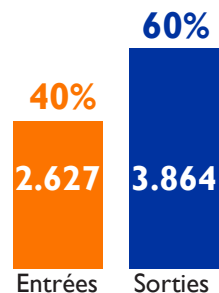
© OIM Burundi - Carte de Référence (janvier 2019)

Légende

- Point de traversée
- Zone de migration au Burundi
- Zone de migration en Tanzanie
- Sorties
- Entrées
- Frontière internationale

Les flèches représentent les origines et les destinations de 100% des mouvements observés à ce point de traversée. Cette carte est uniquement à titre d'illustration. Les noms et les limites de cette carte n'impliquent pas l'approbation ou l'acceptation officielle par l'OIM. Source: OIM, IGEBU

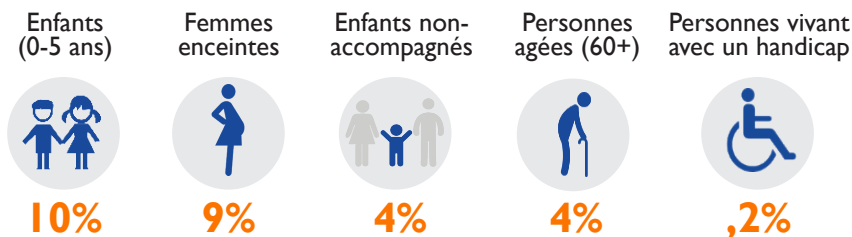
CATÉGORIE DE MOUVEMENT



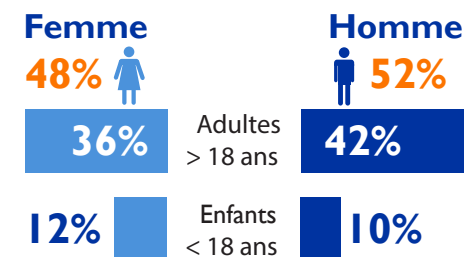
TYPES DE FLUX

Types de flux*	%
Mouvement local courte durée	38%
Tourisme	32%
Saisonnier	28%
Migration économique	2%

VULNERABILITÉS



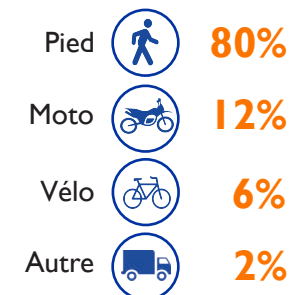
DÉMOGRAPHIE



NATIONALITÉ



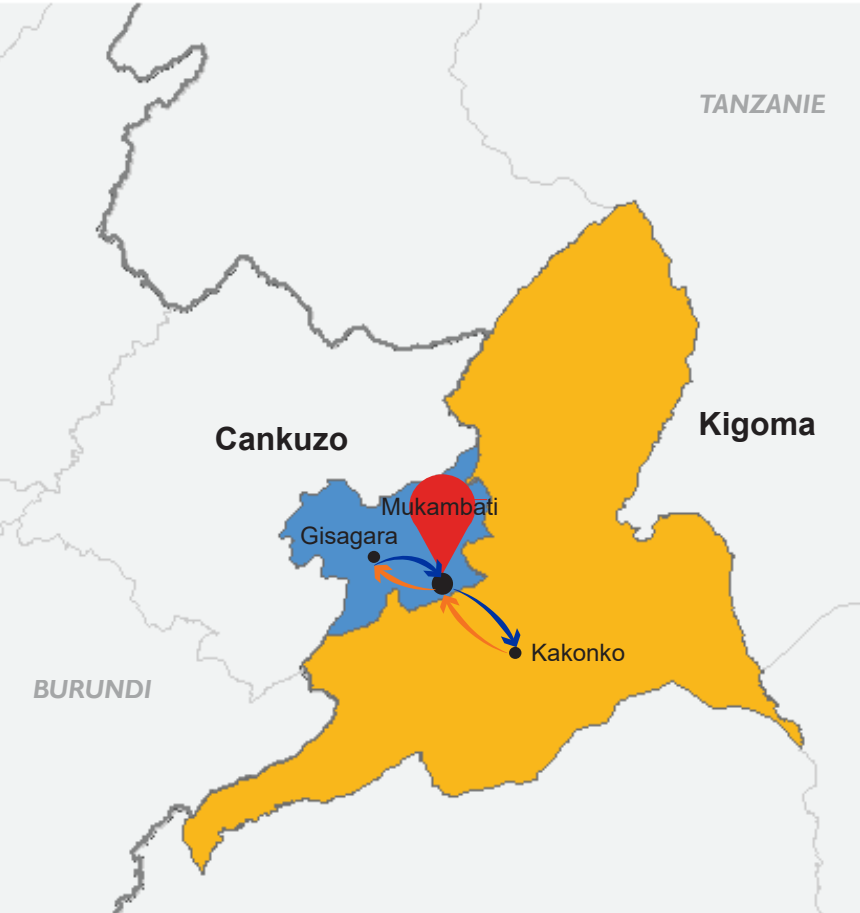
MOYENS DE TRANSPORT



* **Migration saisonnière:** Une migration pour un travail saisonnier lié à l'agriculture. Elle est de courte durée qui va de 3 à 6 mois.
Migration économique: Migration de plus de 6 mois dû à la recherche des opportunités économiques.
Mouvement local de courte durée: Mouvement pour aller au marché ou pour un travail journalier, hebdomadaire et/ou mensuel.
Tourisme: Mouvement des migrants qui traversent la frontière pour visiter des familles ou lieux touristiques.

MUKAMBATI

En novembre 2018, les mouvements observés au point de traversée de Mukambati (province Cankuzo) étaient à grande majorité des mouvements locaux de courte durée (97% des migrants). Ce point est principalement utilisé par les migrants qui partent pour la vente de main d'œuvre d'une manière journalière ou hebdomadaire. La nationalité burundaise dominait aussi bien sur les entrées (94% des migrants) que sur les sorties (95% des migrants).



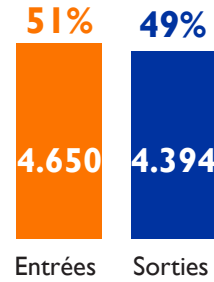
© OIM Burundi - Carte de Référence (janvier 2019)

Légende

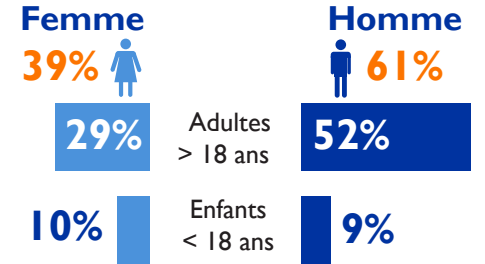
- Point de traversée
- Zone de migration au Burundi
- Zone de migration en Tanzanie
- Sorties
- Entrées
- Frontière internationale

Les flèches représentent les origines et les destinations de 99% des mouvements observés à ce point de traversée. Cette carte est uniquement à titre d'illustration. Les noms et les limites de cette carte n'impliquent pas l'approbation ou l'acceptation officielle par l'OIM. Source: OIM, IGEBU

CATÉGORIE DE MOUVEMENT



DÉMOGRAPHIE



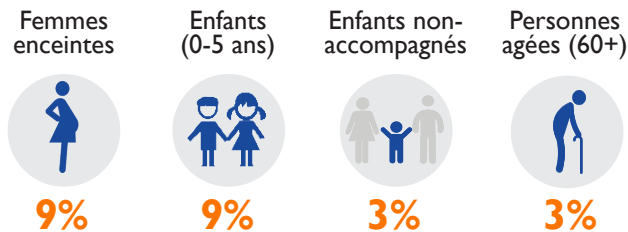
TYPES DE FLUX

Types de flux*	%
Mouvement local courte durée	97%
Tourisme	3%

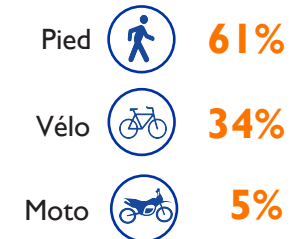
NATIONALITÉ

Burundaise	8.552	95%
Tanzanienne	492	5%

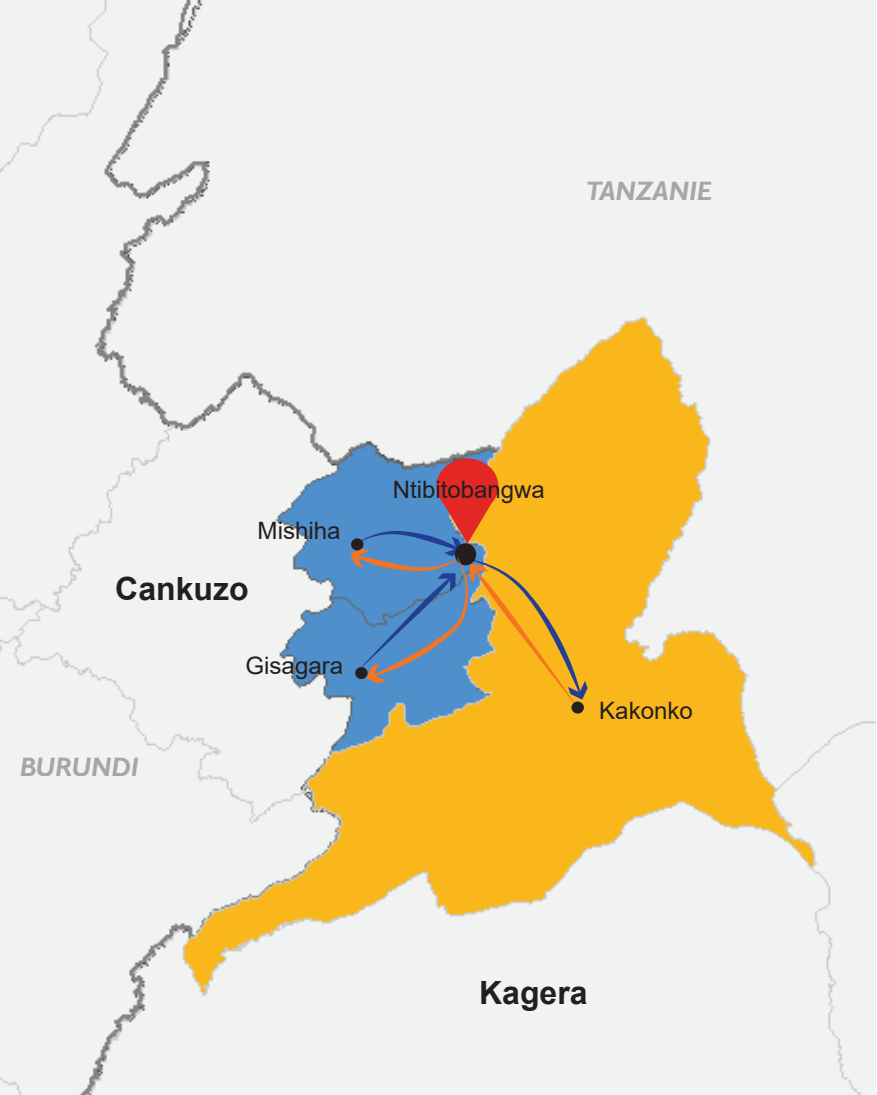
VULNERABILITÉS



MOYENS DE TRANSPORT

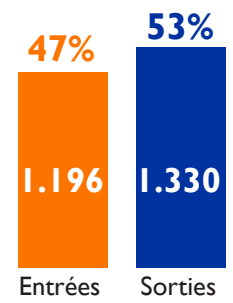


* **Mouvement local de courte durée:** Mouvement pour aller au marché ou pour un travail journalier, hebdomadaire et/ou mensuel.
Tourisme: Mouvement des migrants qui traversent la frontière pour visiter des familles ou lieux touristiques.

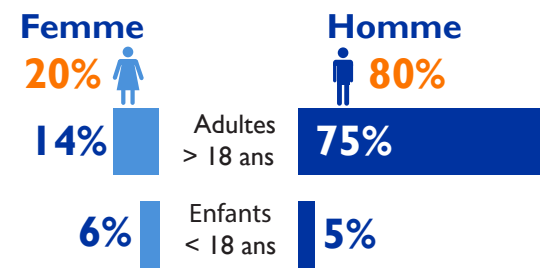


En novembre 2018, les mouvements observés au point de traversée de Ntbitobangwa (province Cankuzo) étaient constitués à grande majorité par les hommes (80%) car généralement les hommes se déplacent souvent à la recherche des opportunités économiques. Les mouvements locaux de courte durée était la principale raison des migrations qui représentait 93% de tous les mouvements observés. La nationalité burundaise était dominante sur ce point aussi bien pour les entrées (69% des migrants) que pour les sorties (69% des migrants).

CATÉGORIE DE MOUVEMENT



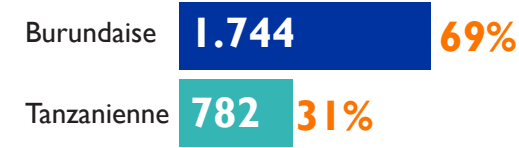
DÉMOGRAPHIE



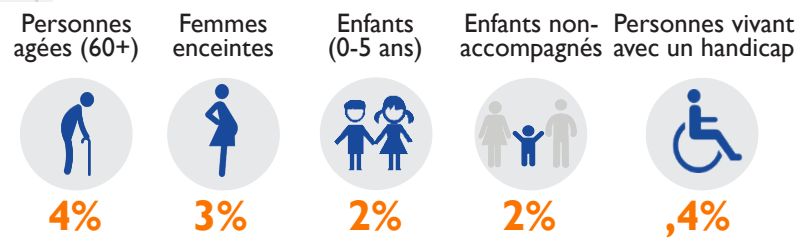
TYPES DE FLUX

Types de flux *	%
Mouvement local courte durée	93%
Tourisme	7%

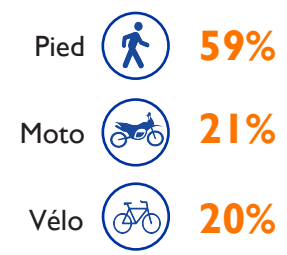
NATIONALITÉ



VULNERABILITÉS



MOYENS DE TRANSPORT



Légende

© OIM Burundi - Carte de Référence (janvier 2019)

- Point de traversée
- Zone de migration au Burundi
- Zone de migration en Tanzanie
- Sorties
- Entrées
- Frontière internationale

Les flèches représentent les origines et les destinations de 94% des mouvements observés à ce point de traversée. Cette carte est uniquement à titre d'illustration. Les noms et les limites de cette carte n'impliquent pas l'approbation ou l'acceptation officielle par l'OIM. Source: OIM, IGEBU

* **Mouvement local de courte durée:** Mouvement pour aller au marché ou pour un travail journalier, hebdomadaire et/ou mensuel. **Tourisme:** Mouvement des migrants qui traversent la frontière pour visiter des familles ou lieux touristiques.

En novembre 2018, les mouvements observés au point de traversée de Rusumo (province Muyinga) étaient principalement des mouvements locaux de courte durée (82% des migrants). La grande majorité des personnes transitant par ce point étaient de nationalité burundaise aussi bien pour les sorties (84% des migrants) que pour les entrées (78% des migrants). Sur l'ensemble des personnes observées, 13% étaient des enfants de moins de 5 ans. Les mouvements étant principalement journaliers, plusieurs parents préfèrent partir avec leurs enfants de moins de 5 ans. Tous les migrants se déplaçaient en bateau à Rusumo.



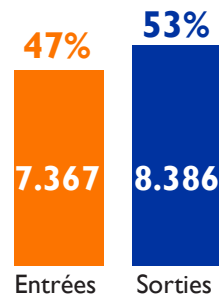
© OIM Burundi - Carte de Référence (janvier 2019)

Légende

- Point de traversée
- Zone de migration au Burundi
- Zone de migration en Tanzanie
- Sorties
- Entrées
- Frontière internationale

Les flèches représentent les origines et les destinations de 100% des mouvements observés à ce point de traversée. Cette carte est uniquement à titre d'illustration. Les noms et les limites de cette carte n'impliquent pas l'approbation ou l'acceptation officielle par l'OIM. Source: OIM, IGEBU

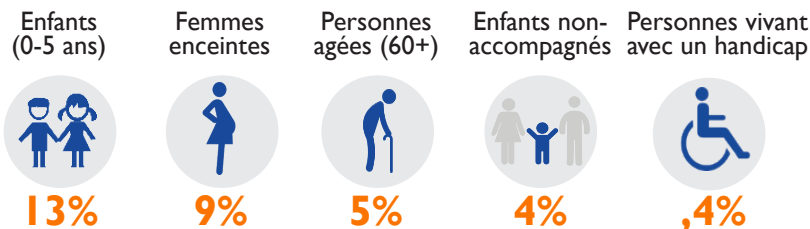
CATÉGORIE DE MOUVEMENT



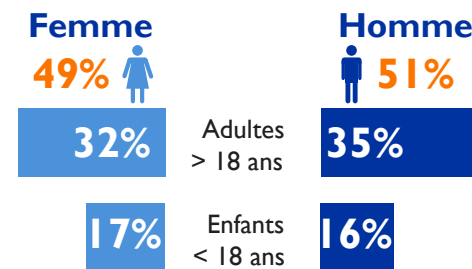
TYPES DE FLUX

Types de flux *	%
Mouvement local courte durée	82%
Tourisme	17%
Je ne sais pas	1%

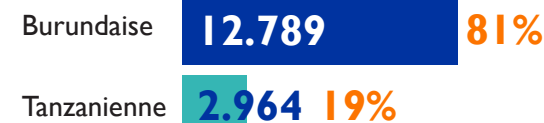
VULNERABILITÉS



DÉMOGRAPHIE



NATIONALITÉ



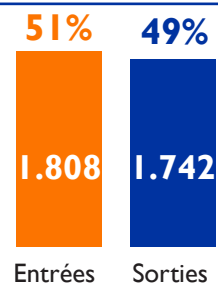
MOYEN DE TRANSPORT



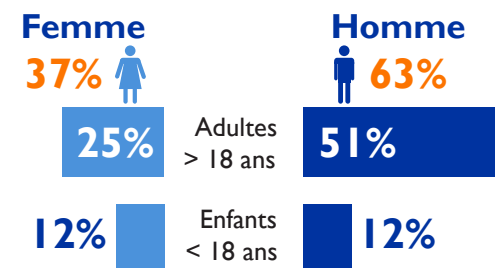
* **Mouvement local de courte durée:** Mouvement pour aller au marché ou pour un travail journalier, hebdomadaire et/ou mensuel.
Tourisme: Mouvement des migrants qui traversent la frontière pour visiter des familles ou lieux touristiques.
Je ne sais pas: Les migrants refusent de donner l'information sur le but de leur migration.

En Novembre 2018, les mouvements observés au point de traversée de Kabuyenge (province Ruyigi) étaient à grande majorité des mouvements locaux de courte durée (86% de tous les mouvements). Les ressortissants burundais dominaient à grande majorité les migrants transitant aussi bien pour les sorties vers la Tanzanie (93% des migrants) que pour les entrées au Burundi (91% des migrants). Les filles et les garçons de moins de 18 ans, qui représentent 24% des migrants, partaient en compagnie de leurs parents soit pour la vente de la main d'œuvre et gagner de l'argent ou pour travailler dans les champs loués. Les mouvements à ce point de traversée sont en grande partie journaliers ou hebdomadaires. 75% des migrants se déplaçaient à pied.

CATÉGORIE DE MOUVEMENT



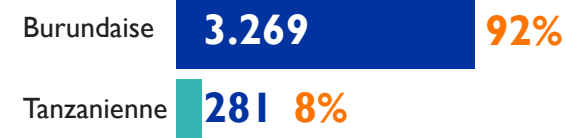
DÉMOGRAPHIE



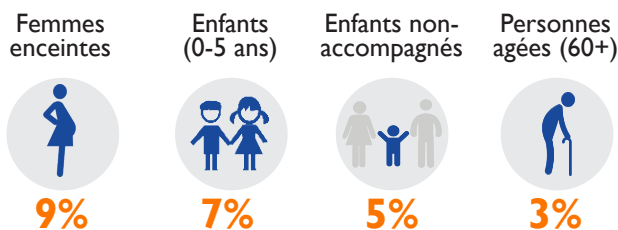
TYPES DE FLUX

Types de flux*	%
Mouvement local courte durée	86%
Tourisme	6%
Je ne sais pas	5%
Migration économique	3%

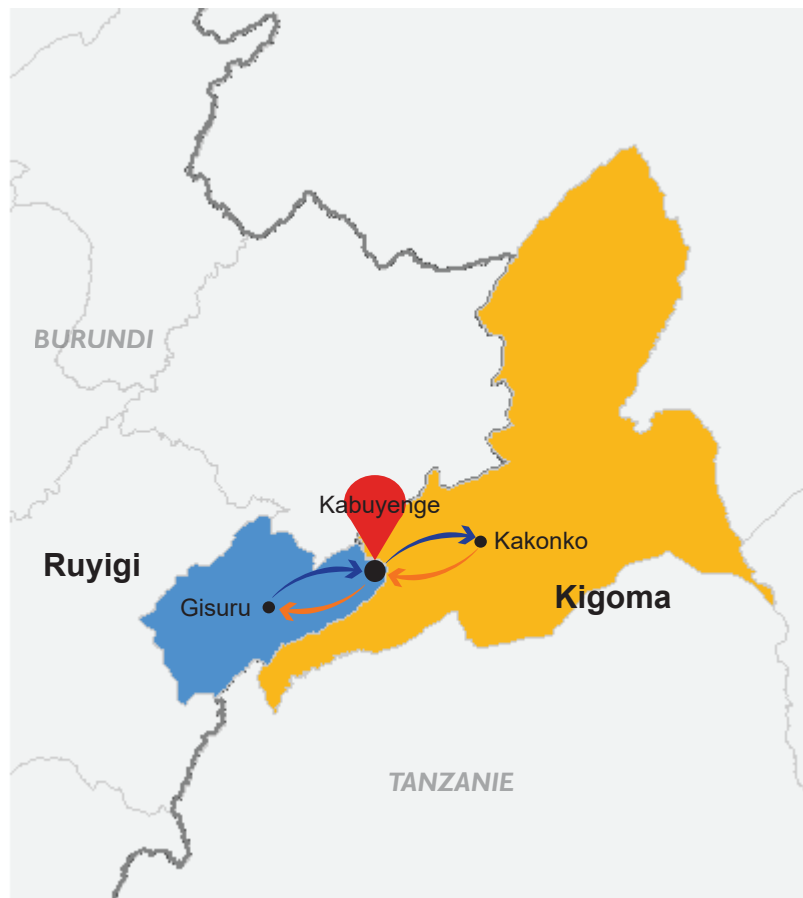
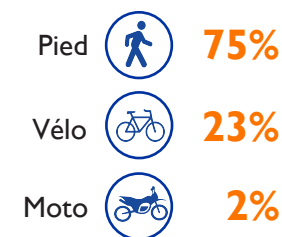
NATIONALITÉ



VULNERABILITÉS



MOYENS DE TRANSPORT



© OIM Burundi - Carte de Référence (janvier 2019)

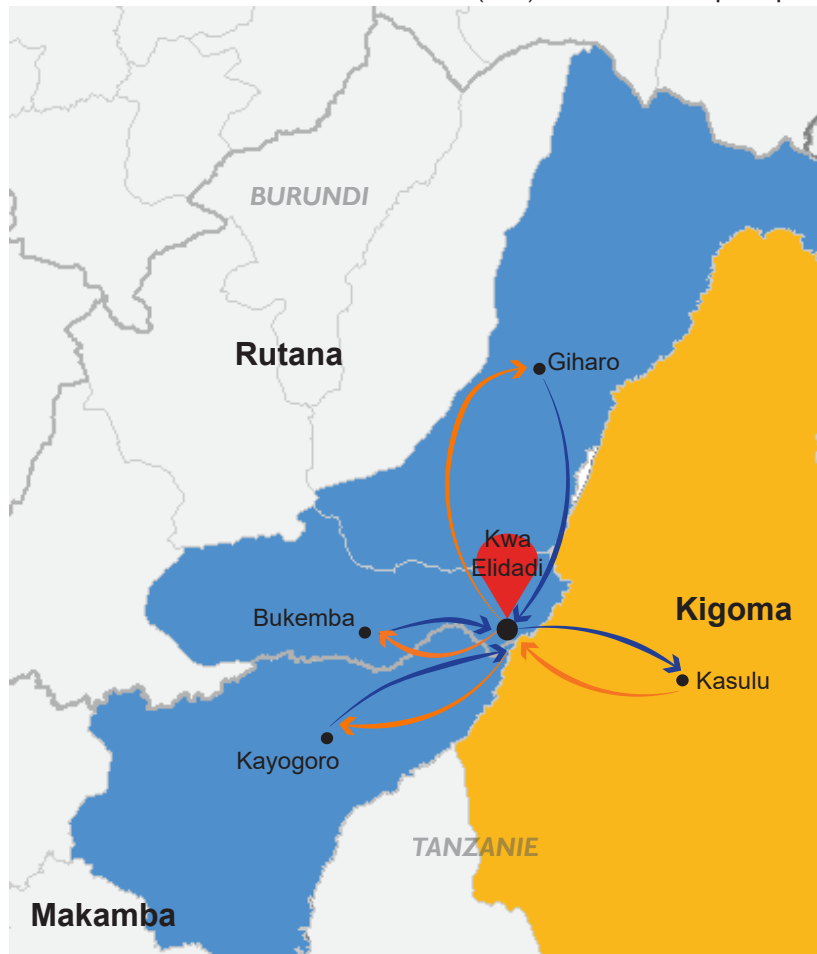
Légende

- Point de traversée
- Zone de migration au Burundi
- Zone de migration en Tanzanie
- Sorties
- Entrées
- Frontière internationale

Les flèches représentent les origines et les destinations de 96% des mouvements observés à ce point de traversée. Cette carte est uniquement à titre d'illustration. Les noms et les limites de cette carte n'impliquent pas l'approbation ou l'acceptation officielle par l'OIM. Source: OIM, IGEBU

* **Migration économique:** Migration de plus de 6 mois dû à la recherche des opportunités économiques.
Mouvement local de courte durée: Mouvement pour aller au marché ou pour un travail journalier, hebdomadaire et/ou mensuel.
Tourisme: Mouvement des migrants qui traversent la frontière pour visiter des familles ou lieux touristiques.
Je ne sais pas: Les migrants refusent de donner l'information sur le but de leur migration.

En Novembre 2018, les mouvements observés au point de traversée de Kwa Elidadi (province Rutana) étaient dominés par les hommes adultes (63%) qui, majoritairement, partaient à la recherche d'opportunités économiques. Un taux de 12% des garçons de moins de 18 ans sont, pour la plupart, partis en Tanzanie en compagnie de leurs parents à la recherche d'opportunités économiques. La nationalité burundaise y était dominante quant aux migrants partant vers la Tanzanie (90% des sorties) et qui venaient de la Tanzanie (79% des entrées). Les mouvements locaux de courte durée (55%) constituaient la principale raison de migration sur ce point.

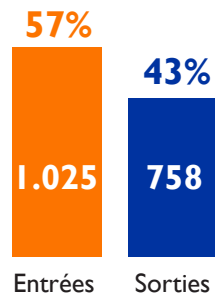


Légende © OIM Burundi - Carte de Référence (janvier 2019)

- Point de traversée
- Zone de migration au Burundi
- Zone de migration en Tanzanie
- Sorties
- Entrées
- Limite de province/région
- Frontière internationale

Les flèches représentent les origines et les destinations de 87% des mouvements observés à ce point de traversée. Cette carte est uniquement à titre d'illustration. Les noms et les limites de cette carte n'impliquent pas l'approbation ou l'acceptation officielle par l'OIM. Source: OIM, IGEBU

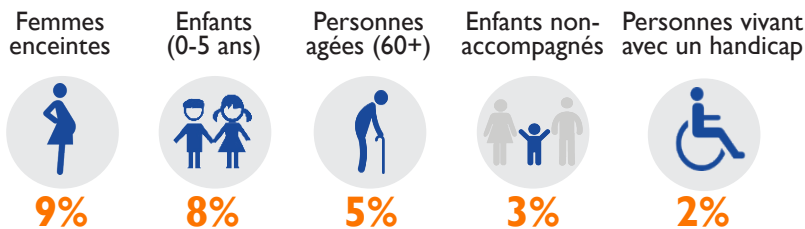
CATÉGORIE DE MOUVEMENT



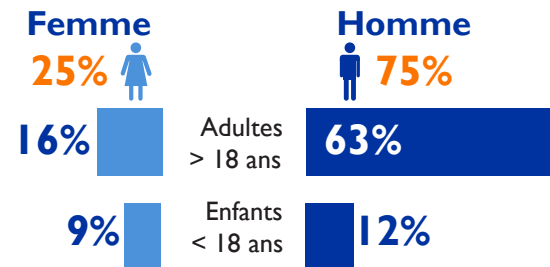
TYPES DE FLUX

Types de flux *	%
Mouvement local courte durée	55%
Migration économique	24%
Tourisme	15%
Saisonnier	6%

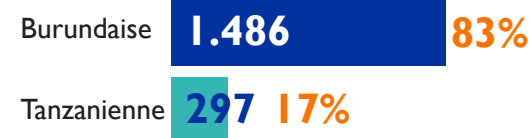
VULNERABILITÉS



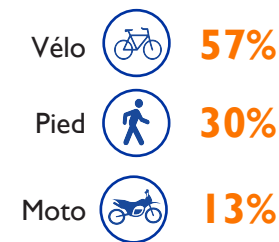
DÉMOGRAPHIE



NATIONALITÉ

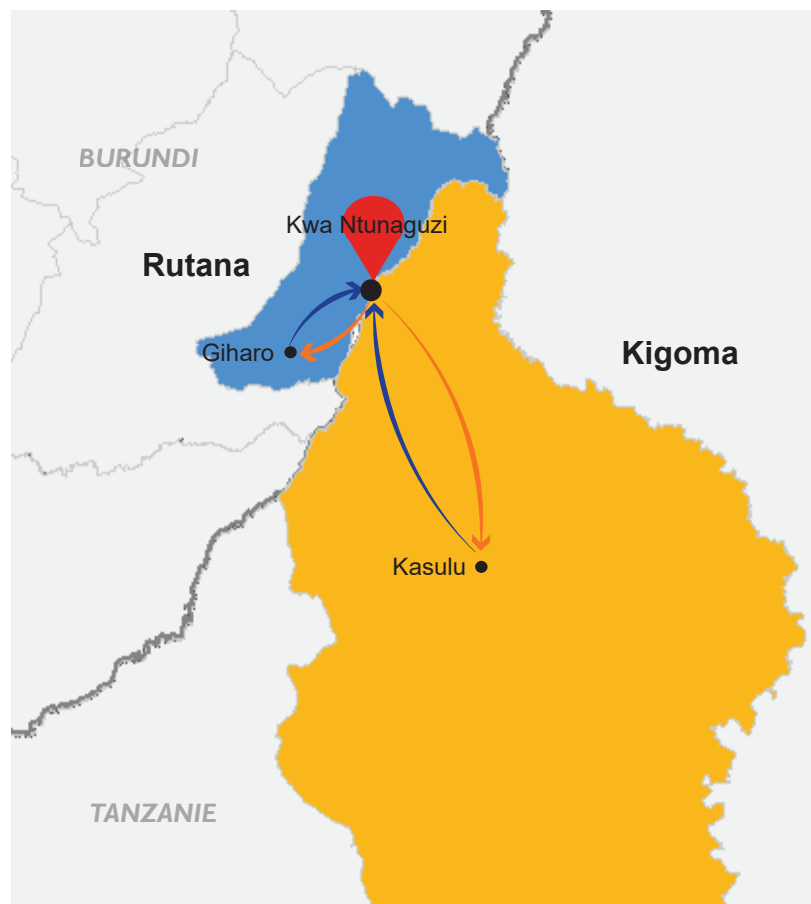


MOYENS DE TRANSPORT



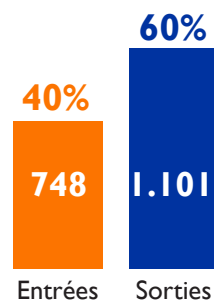
* **Migration saisonnière:** Une migration pour un travail saisonnier lié à l'agriculture. Elle est de courte durée qui va de 3 à 6 mois.
Migration économique: Migration de plus de 6 mois dû à la recherche des opportunités économiques.
Mouvement local de courte durée: Mouvement pour aller au marché ou pour un travail journalier, hebdomadaire et/ou mensuel.
Tourisme: Mouvement des migrants qui traversent la frontière pour visiter des familles ou lieux touristiques.

En novembre 2018, les mouvements observés au point de traversée de Kwa Ntunaguzi (province Rutana) étaient à majorité constitués par les sorties vers la Tanzanie (60% des mouvements). Les mouvements locaux de courte durée étaient la principale raison de migration avec 59% des migrants traversant pour cette raison. Ils partaient essentiellement pour la vente de la main d'œuvre et revenaient à la fin de la journée, après une semaine ou après un mois. Les entrées (40% des migrants) représentent en grande partie les retours systématiques de ceux-là même qui étaient partis pour vendre la main d'œuvre. La nationalité burundaise y était dominante quant aux migrants qui partaient vers la Tanzanie (93%) ou qui venaient de la Tanzanie (77%).

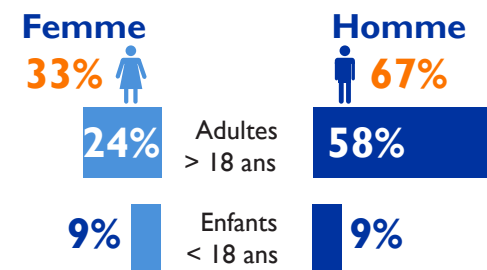


© OIM Burundi - Carte de Référence (janvier 2019)

CATÉGORIE DE MOUVEMENT



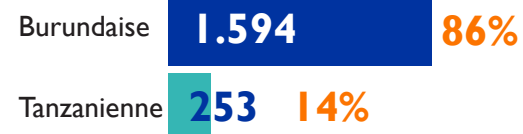
DÉMOGRAPHIE



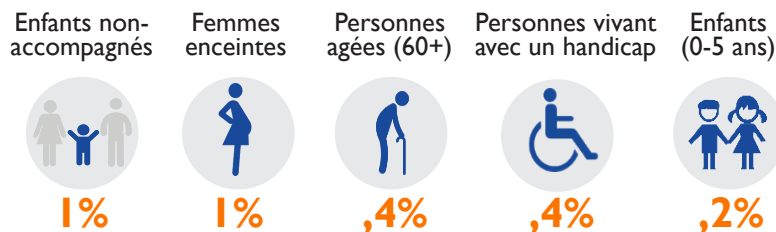
TYPES DE FLUX

Types de flux *	%
Mouvement local courte durée	59%
Saisonnier	20%
Tourisme	18%
Migration économique	3%

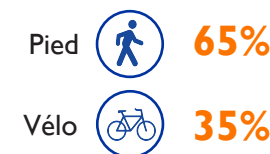
NATIONALITÉ



VULNERABILITÉS



MOYENS DE TRANSPORT



Légende

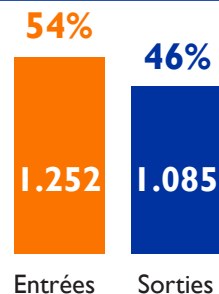
- Point de traversée
- Zone de migration au Burundi
- Zone de migration en Tanzanie
- Sorties
- Entrées
- Frontière internationale

Les flèches représentent les origines et les destinations de 97% des mouvements observés à ce point de traversée. Cette carte est uniquement à titre d'illustration. Les noms et les limites de cette carte n'impliquent pas l'approbation ou l'acceptation officielle par l'OIM. Source: OIM, IGEBU

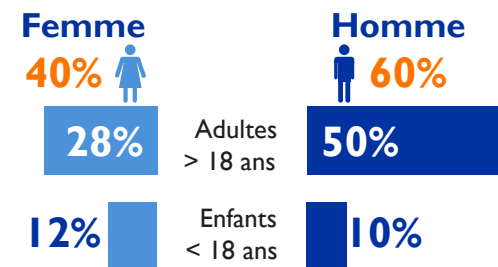
* **Migration saisonnière:** Une migration pour un travail saisonnier lié à l'agriculture. Elle est de courte durée qui va de 3 à 6 mois.
Migration économique: Migration de plus de 6 mois dû à la recherche des opportunités économiques.
Mouvement local de courte durée: Mouvement pour aller au marché ou pour un travail journalier, hebdomadaire et/ou mensuel.
Tourisme: Mouvement des migrants qui traversent la frontière pour visiter des familles ou lieux touristiques.

En novembre 2018, les mouvements observés au point de traversée de Mungano (province Ruyigi) étaient à majorité dominés par des migrants de nationalité burundaise pour les sorties (69% des migrants) et pour les entrées (68% des migrants). Les mouvements pour des raisons de tourisme ont été rapporté pour 52% des migrants. Parmi eux, sont les migrants qui partaient pour rendre visite à leurs familles en Tanzanie. Les filles et les garçons de moins de 18 ans passant sur le point représentent respectivement 12% et 10%. Pour la plupart, ils accompagnaient leurs parents soit pour la vente de la main d'œuvre ou pour travailler dans les champs loués pour cultiver.

CATÉGORIE DE MOUVEMENT



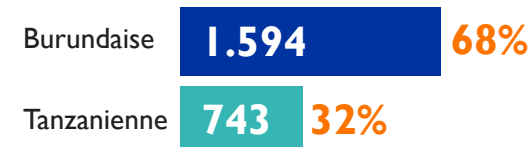
DÉMOGRAPHIE



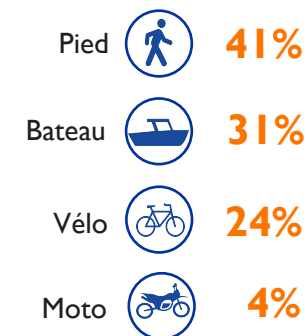
TYPES DE FLUX

Types de flux *	%
Tourisme	52%
Migration économique	24%
Mouvement local courte durée	21%
Saisonnier	3%

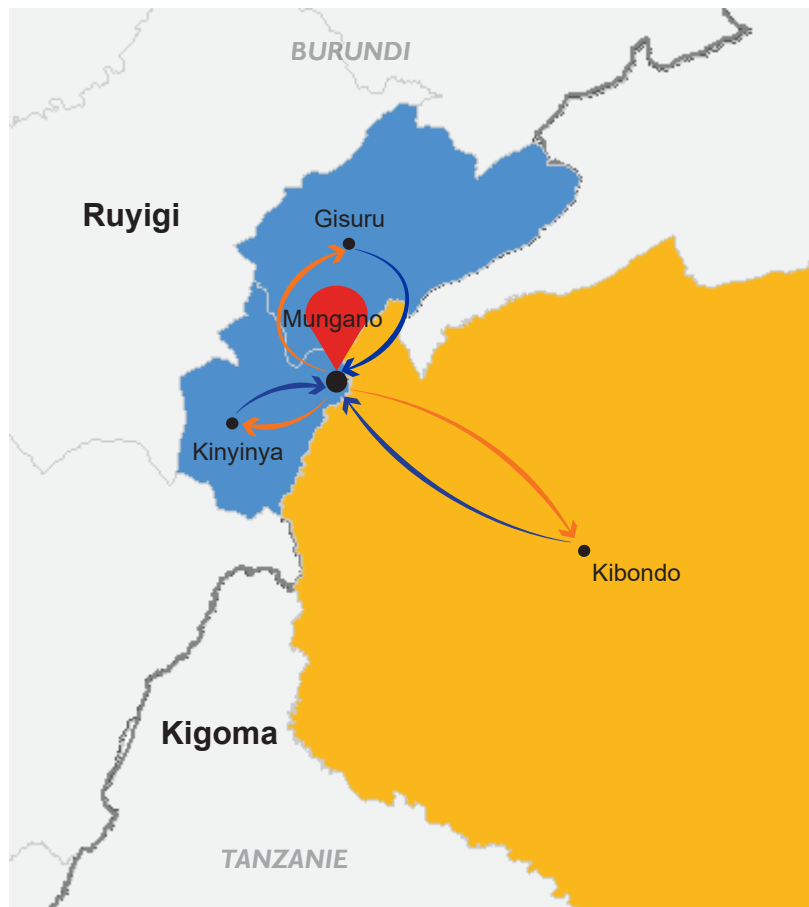
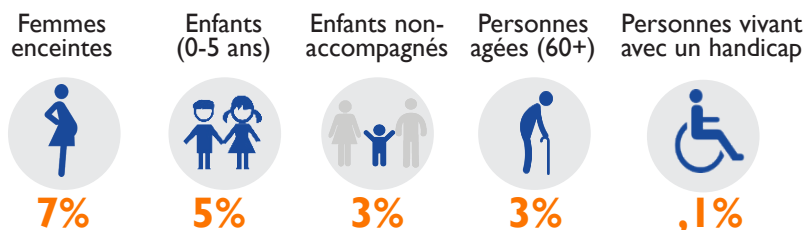
NATIONALITÉ



MOYENS DE TRANSPORT



VULNERABILITÉS



© OIM Burundi - Carte de Référence (janvier 2019)

Légende

- Point de traversée
- Zone de migration au Burundi
- Zone de migration en Tanzanie
- Sorties
- Entrées
- Frontière internationale

Les flèches représentent les origines et les destinations de 96% des mouvements observés à ce point de traversée. Cette carte est uniquement à titre d'illustration. Les noms et les limites de cette carte n'impliquent pas l'approbation ou l'acceptation officielle par l'OIM. Source: OIM, IGEBU

* **Migration saisonnière:** Une migration pour un travail saisonnier lié à l'agriculture. Elle est de courte durée qui va de 3 à 6 mois.
Mouvement forcé dû aux désastres naturels: Mouvement remarquable d'une communauté de gens causé par les désastres naturels.
Migration économique: Migration de plus de 6 mois dû à la recherche des opportunités économiques.
Mouvement local de courte durée: Mouvement pour aller au marché ou pour un travail journalier, hebdomadaire et/ou mensuel.
Tourisme: Mouvement des migrants qui traversent la frontière pour visiter des familles ou lieux touristiques.