



Project funded by  
the European Union



**DTM**

مصفوفة تتبع النزوح  
تقرير عن الهجرة في ليبيا  
الجولة الثانية والعشرون  
سبتمبر - أكتوبر 2018



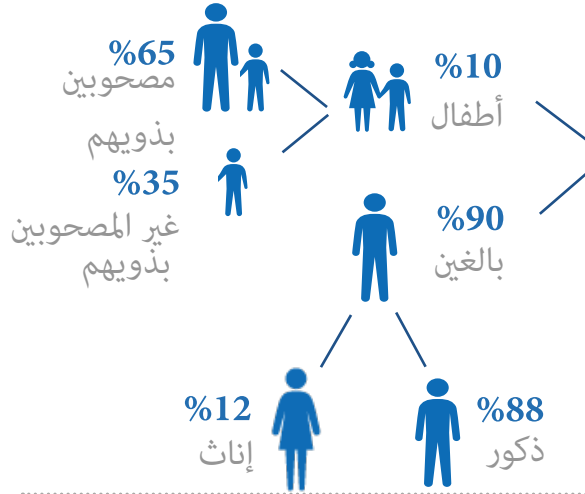
## المحتويات

3	أبرز النتائج
4	لمحة عامة
5	خريطة: أعداد المهاجرين الأفارقة الموجودين في ليبيا
6	خريطة: أعداد المهاجرين القادمين من الشرق الأوسط ومن آسيا الموجودين في ليبيا
7-10	مسارات الهجرة
12-11	تدفقات الهجرة
13	توجهات الهجرة في مسار حدود ليبيا مع النيجر
14-15	بيانات حول حالات الوصول والمغادرة الملاحظة من أبرز عشرة مناطق
16	احتياجات المهاجرين ذات الأولوية
17	التعليم
18	التركيبة السكانية للمهاجرين ومساكنهم
19	خريطة: أبرز الجنسيات المسجلة وفقا لمناطق تركّزها
20	أعداد المهاجرين وجنسياتهم
21	المهاجرون الوافدون من قارة آسيا والشرق الأوسط
22	المهاجرون الوافدون من جنوب الصحراء
23	المهاجرون الوافدون من شمال أفريقيا
24	الحوادث البحرية
26-25	المنهجية

## أبرز النتائج

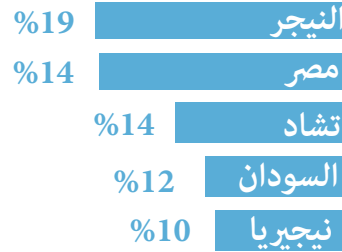


DTM



أكثر من 39 جنسية

670,920 مهاجرا في ليبيا



يوجد المهاجرون في

558 من أصل 667

محلة



100%

من البلديات



تغطية 100%

أبرز 3 مناطق  
وفقا لنسب المهاجرينأبرز 3 مناطق أصل  
وفقا لنسب المهاجرين

المزودون الرئيسيون للمعلومات

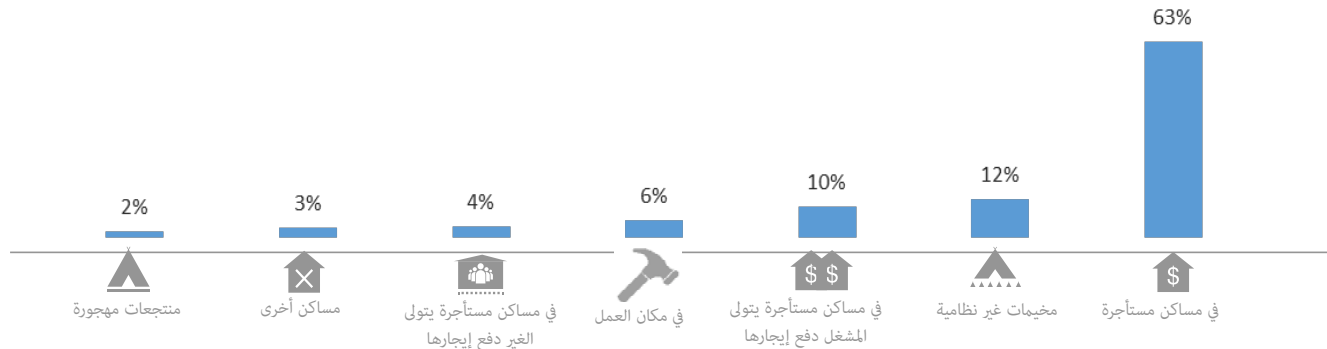


9% إناث



91% ذكور

أنواع المساكن







## البيانات الأساسية للهجرة

أجريت الجولة الثانية والعشرين لتجميع البيانات الخاصة بالهجرة خلال شهري سبتمبر وأكتوبر من سنة 2018.

شهدت المناطق القريبة من طرابلس اشتباكات في أواخر شهر أغسطس. وأدت هذه الاشتباكات إلى نزوح كبير للمواطنين والمهاجرين إلى مناطق أخرى أكثر أمناً سواء كانت في نفس البلدية أو خارجها. وأصدرت مصفوفة تتبع النزوح تقارير حول النزوح والاحتياجات ذات الأولوية الخاصة بتلك الفترة الحساسة\* إلا أنه كان من العسير علينا تحديد أعداد المهاجرين الموجودين في البلديات نظراً لحركة التنقل الكبيرة والمؤقتة بسبب الاشتباكات القائمة حينئذ. لذلك فإن البيانات المستخدمة في هذا التقرير والتي تتعلق ببلديتي أبو سليم وعين زارة مأخوذة من بيانات الجولة الماضية.

وقد أحصت المنظمة الدولية للهجرة وجود 670.920 مهاجراً في ليبيا بـ100 بلدية\* و558 محلاً. وينحدر أصل المهاجرين الموجودين في ليبيا من أكثر من 39 بلداً مختلفاً.

وكما هو مبين بالخريطين الموجودتين بالصفحتين الخامسة والسادسة، انحدر أصل 633.655 مهاجراً من العدد الإجمالي للمهاجرين الموجودين في ليبيا (أي ما نسبته 94 في المائة) من 29 بلداً أفريقياً مختلفاً في حين جاء 31.197 مهاجراً إضافياً (أي ما نسبته 6 في المائة) من تسعة دول من قارة آسيا والشرق الأوسط. ولم يكشف العدد المتبقي (68 فرد) عن بلد أصلهم. وقد مثلت النيجر ومصر وتشاد والسودان ونيجيريا أبرز خمسة بلدان جاء منها المهاجرون حيث مثلوا ما يصل إلى نسبة 69 في المائة من مجموع المهاجرين في ليبيا.

ومن بين 633.655 مهاجراً وافداً من أفريقيا، جاء 444.712 فرداً منهم (ما نسبته 70 في المائة من المجموع) من بلدان جنوب أفريقيا في حين وصل مهاجراً إضافياً (ما نسبته 30 في المائة) من بلدان شمال أفريقيا. ووجدت أغلبية المهاجرين الوافدين من بلدان جنوب الصحراء في المناطق الغربية (ما نسبته 60 في المائة)، في طرابلس وبالمناطق المجاورة لها على وجه التحديد. وانقسمت النسبة المتبقية من المهاجرين الأفارقة بين شرق البلاد وجنوبها (بنسبتي 21.5 في المائة و18.5 في المائة تبعاً). وتستضيف منطقة الجنوب ما نسبته 20 في المائة من المهاجرين الأفارقة وقلة قليلة من المهاجرين الوافدين من بلدان قارة آسيا والشرق الأوسط (توجد نسبة 1 في المائة فقط من المهاجرين الوافدين من بلدان قارة آسيا والشرق الأوسط في الجنوب).

\* تزامنت فترة تجميع البيانات في بلديتي عين زارة وأبو سليم مع حدوث اشتباكات مسلحة واستعملنا نفس أعداد الجولة السابقة في بيانات هذه الجولة. سوف نعيد التقييم في الجولة 23. الرجاء الاطلاع على أداة تتبع الأحداث الخاصة بالمصفوفة للحصول على مزيد من المعلومات.

## الأرقام المسجلة

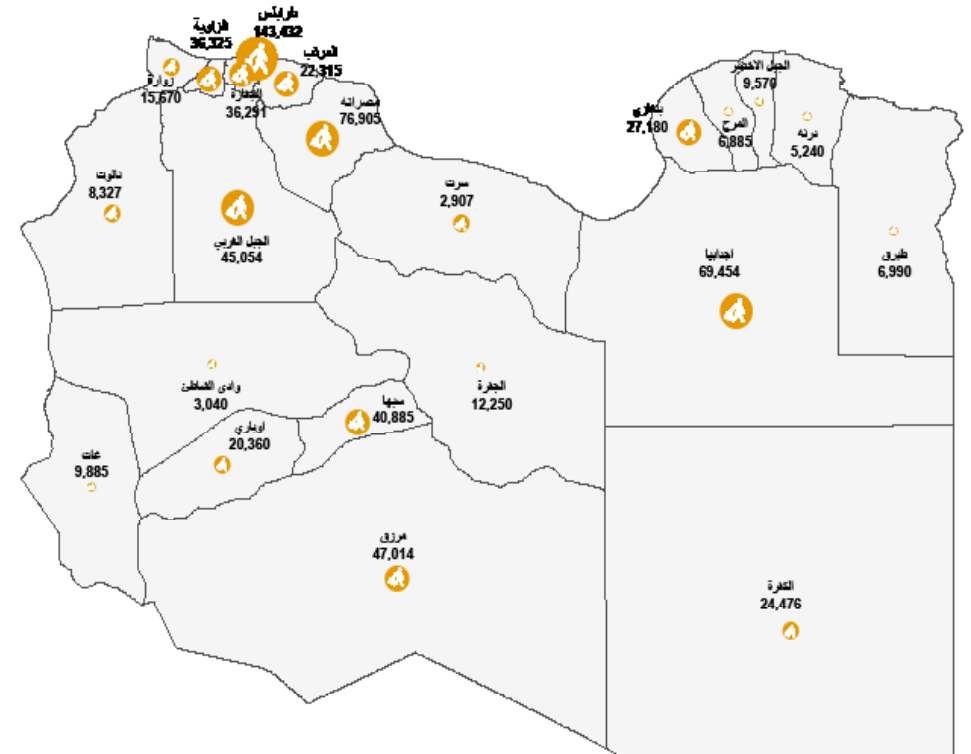
العدد الجملي للمهاجرين

670,920

الوافدون من جنوب الصحراء الكبرى أفريقيا  
الوافدون من شمال أفريقيا  
الوافدون من الشرق الأوسط وقارة آسيا



توزيع المهاجرين وفقاً للمناطق







# DTM

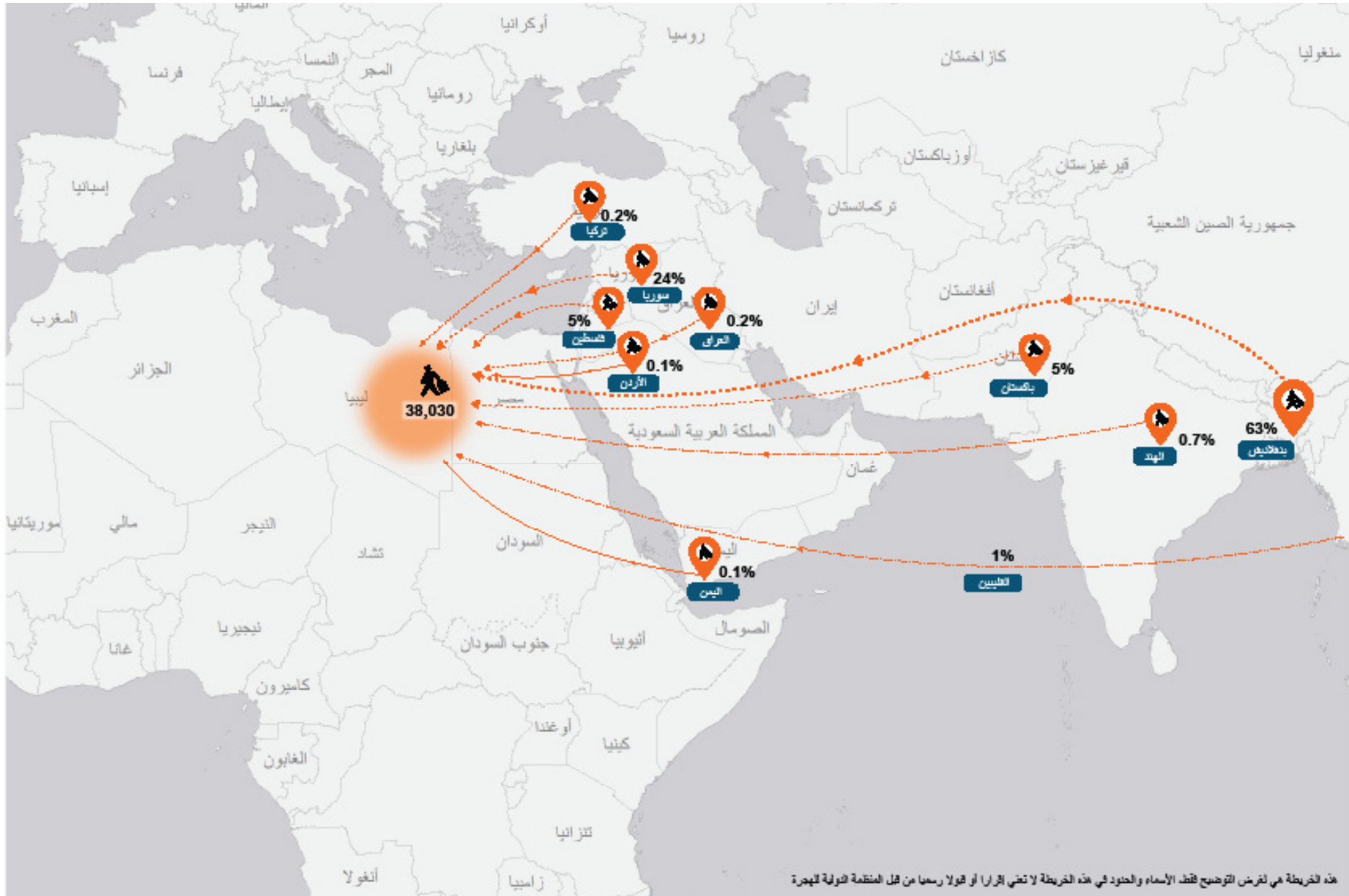
## أعداد المهاجرين القادمين من الشرق الأوسط ومن آسيا والموجودين في ليبيا



تقرير عن الهجرة

### ليبيا

سبتمبر - أكتوبر 2018



هذه الخريطة هي لفرض التوضيح فقط الأسماء والحدود في هذه الخريطة لا تعني إلزاماً أو قبولاً رسمياً من قبل المنظمة الدولية للهجرة

## مسارات الهجرة



DTM



## كيف يصل المهاجرون إلى ليبيا؟

النيجر



يصل المهاجرون الوافدون من النيجر مباشرة إلى ليبيا دون الحاجة إلى اجتياز بلد عبور بشكل عام. ولم تتجاوز نسبة الذين جاؤوا منهم إلى ليبيا مجتازين الجزائر اثنين في المائة من العدد الإجمالي للمهاجرين. ولم يعبر المهاجرون الذين أجروا المقابلة في الجنوب أو الشرق أي بلد في سفرهم نحو ليبيا.

مصر



وصلت نسبة 98 في المائة من مجموع المهاجرين المصريين إلى ليبيا مباشرة في حين جاءت النسبة المتبقية مجتازة السودان.

ترتفع كلفة السفر بصفة ملحوظة عندما يعبر المهاجرون من خلال بلد آخر حيث ذكرت نسبة 83 في المائة من المستطلعين الذين جاؤوا إلى ليبيا مباشرة أنها قد أنفقت أقل من ألف دولار أمريكي بينما أنفق المهاجرون الذين عبروا بلدا آخر خلال سفرهم أكثر من هذا المبلغ. ولم تتجاوز نسبة المهاجرين الذين اجتازوا دولة أخرى في خضم سفرهم إلى ليبيا ولم ينفقوا أكثر من ألف دولار أمريكي نسبة 17 في المائة.

ويميل المهاجرون المسافرون بمفردهم إلى عبور بلد آخر وصولا إلى وجهتهم أكثر من غيرهم من المهاجرين المسافرين في مجموعات. وقد أتت ما نسبته 7 في المائة من مجموع المهاجرين المصريين المسافرين بمفردهم إلى ليبيا مروراً بالسودان (5%) أو تونس (2%)، في حين لم تتخطى نسبة المصريين المسافرين في مجموعات والذين عبروا السودان نحو ليبيا نسبة واحد في المائة.

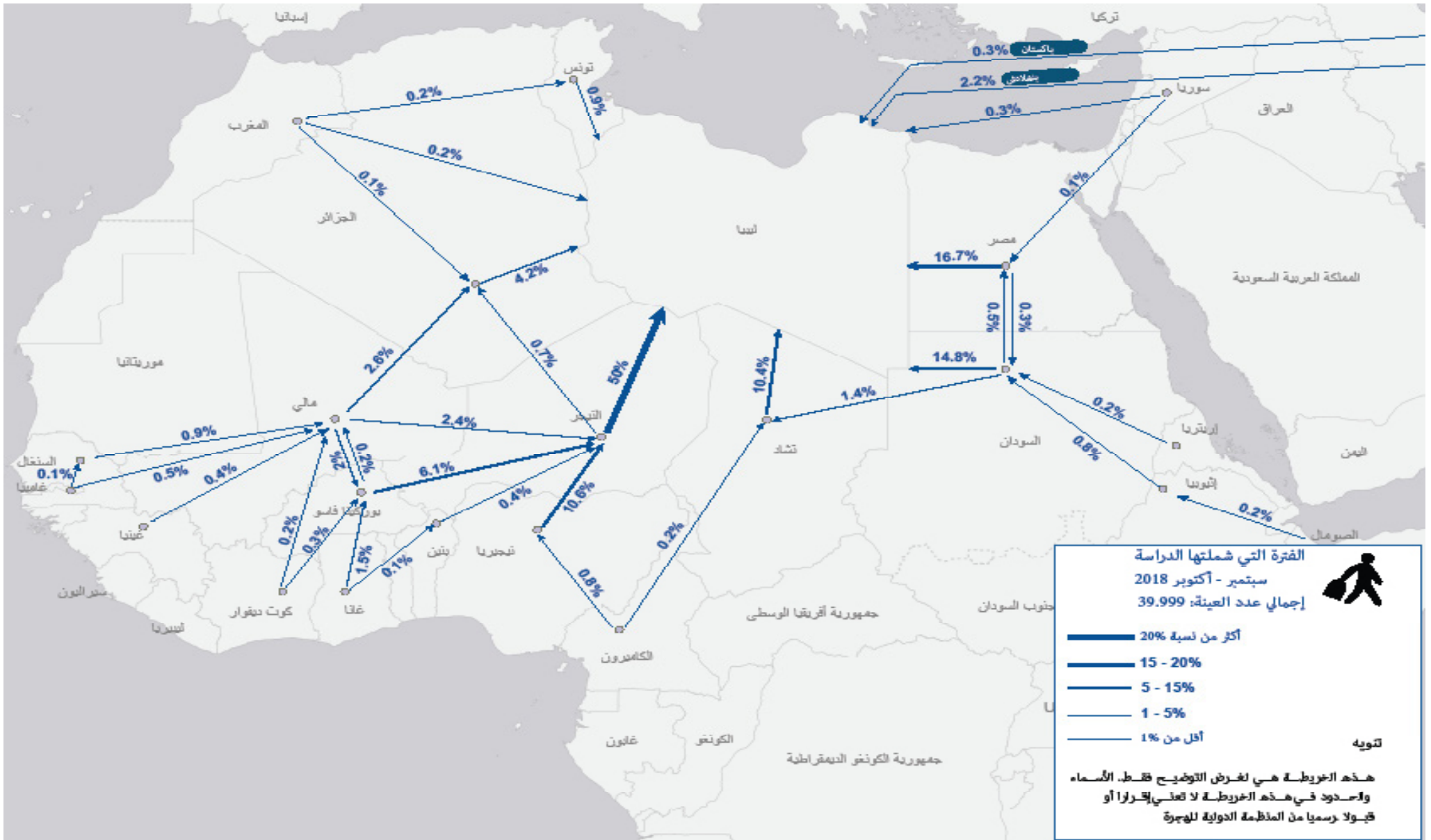
تسلط الصفحات التالية من التقرير الضوء على المسارات التي يسلكها المهاجرون الوافدون من مختلف البلدان للوصول إلى ليبيا. وقد أجرت مصفوفة تتبع النزوح الدراسات لرصد تدفق الهجرة على عينة من 40.000 مهاجرا ممن كشفوا عن المسارات التي اعتمدها خلال سفرهم وكان ذلك منذ مطلع شهر يناير 2018 إلى حدود شهر أكتوبر من نفس السنة.

وتعرض الخريطة الموجودة على الصفحة التاسعة المسارات الرئيسية التي سلكها المهاجرون وتتضمن أعداد المهاجرين الوافدين من البلدان المجاورة والبلدان البعيدة على حد السواء. وتمثل البلدان المجاورة لليبيا بلدان عبور بالنسبة إلى المهاجرين القادمين من مناطق أخرى من أفريقيا وبلدان أصل بالنسبة إلى عدد لا يستهان به من المهاجرين الآخرين. وقد أخذنا بعين الاعتبار المسارات الرئيسية التي اعتمدها المهاجرون لا غيرها من المسارات وتمثل النسب التي أدرجناها نسب المهاجرين الموافقة لكل مسار من العدد الإجمالي للمهاجرين.

الرجاء الأخذ بعين الاعتبار أن الخريطة تقدم جميع البيانات الخاصة بالعينة المستطلعة ولا يتم تقسيمها حسب اجتياز المهاجرين لبلد معين أو مغادرتهم من ذاك البلد باعتباره بلد الأصل. وللحصول على مزيد من المعلومات حول مسارات الهجرة المقسمة وفقا لبلد الأصل، الرجاء الإطلاع على تحليل بلدان الأصل في الصفحتين التاليتين.



## مسارات الهجرة





## مسارات الهجرة



DTM

## بوركينا فاسو



أفادت ما نسبته 92 في المائة من المهاجرين الوافدين من بوركينا فاسو أنها قد عبرت النيجر وصولاً إلى ليبيا، بينما اجتازت ما نسبته 3 في المائة مالي ثم الجزائر نحو ليبيا. وذكرت ما نسبته 2 في المائة مسارات أخرى.

فاقت تكلفة سفر المهاجرين الذين اجتازوا النيجر تكلفة سفر الذين عبروا مالي والجزائر. حيث ذكرت ما نسبته 80 في المائة من المهاجرين الذين غادروا بوركينا فاسو عابرين النيجر وصولاً إلى ليبيا أنها قد أنفقت أكثر من ألف دولار أمريكي بينما أنفقت ما نسبته 57 في المائة من إجمالي عدد المهاجرين الذين جاؤوا إلى ليبيا عبر مالي ثم الجزائر قيمة الألف دولار أمريكي.

وتختلف المسارات التي يسلكها المهاجرون باختلاف مكان إجراء المقابلة معهم في ليبيا. فنسبة 99.5 في المائة من المهاجرين الذين أجروا المقابلة في الجنوب وصلوا إلى ليبيا عبر النيجر فيما جاءت النسبة المتبقية مجتازة نيجيريا أولاً ثم النيجر نحو وجهتها ليبيا. أما بالنسبة إلى المهاجرين المستطلعين في الغرب فقد اعتمدوا مسارات أكثر تنوعاً؛ حيث أنّ ما نسبته 58 في المائة منهم قد سافرت عبر النيجر، فيما جاءت ما نسبته 17 في المائة مجتازة مالي أولاً ثم الجزائر. وسافرت نسبة 15 في المائة أخرى إلى مالي ثم النيجر نحو ليبيا. واجتازت ما نسبته 5 في المائة نيجيريا ثم النيجر باتجاه مقصدها. وعبرت ما نسبته 2 في المائة مالي ثم النيجر تليها الجزائر وصولاً إلى ليبيا. واجتازت نسبة الـ3 في المائة المتبقية مسارات أخرى.

## السودان



أفادت ما نسبته 89 في المائة من المهاجرين الوافدين من السودان أنها قد وصلت إلى ليبيا مباشرة من بلد الأصل في حين عبرت ما نسبته 8 في المائة جمهورية التشاد باتجاه ليبيا وذكرت ما نسبته 6 في المائة من المهاجرين المستطلعين في الشرق أنها قد اجتازت مصر وصولاً إلى مقصدها. فيما أفادت نسبة 94 في المائة من المستطلعين المسافرين بمفردهم أنهم يدخلون البلاد مباشرة من السودان، بينما تصل نسبة 29 في المائة من المهاجرين المستطلعين في الجنوب أنها قد جاءت إلى ليبيا مباشرة. أما بالنسبة إلى المهاجرين الذين أجروا المقابلة في الغرب فقد اجتازت ما نسبته 10 في المائة منهم تشاد نحو ليبيا في حين عبرت ما نسبته 1 في المائة مصر وصولاً إلى مقصدها.

## مالي



سلك المهاجرون الوافدون من مالي ثلاث مسارات أساسية للوصول إلى ليبيا؛ حيث عبرت نسبة 41 في المائة منهم الجزائر نحو وجهتها، بينما اجتازت نسبة 40 في المائة النيجر باتجاه ليبيا. وجاءت نسبة 21 في المائة إلى ليبيا عابرة بوركينا فاسو ثم النيجر. أما النسبة المتبقية فقد ذكرت أنها اجتازت مسارات أخرى.

يتم اختيار المسارات بناء على عبور المهاجرين لنقاط عبور حدودية رسمية أو غير رسمية؛ إذ أنّ أكثر من نصف المهاجرين الذين دخلوا ليبيا بصفة رسمية كانوا قد سافروا مباشرة من مالي أو بالطائرة (52%).

ومن بين المهاجرين الذين جاؤوا عبر نقاط عبور حدودية غير رسمية نجد ما نسبته 42 في المائة من إجمالي عدد المهاجرين الذين جاؤوا عبر الجزائر ونسبة 37 في المائة أخرى تمثل المهاجرين الذين عبروا النيجر. أما عن النسبة المتبقية فقد وصلت إلى ليبيا عبر بوركينا فاسو ثم النيجر.

## مسارات الهجرة



## الكاميرون



جاء المهاجرون الوافدون من الكاميرون أساسا عبر نيجيريا ثم النيجر (بنسبة 71 في المائة من إجمالي عدد العينة المستطلعة). وذكرت نسبة 22 في المائة أنها قد عبرت تشاد نحو ليبيا فيما استخدمت نسبة 2 في المائة مسارات أخرى.

## بنغلادش



سافرت ما نسبته 99 في المائة من المهاجرين القادمين من بنغلادش إلى ليبيا عبر الجو. وذكرت ما نسبته 92 في المائة منهم أنها قد جاءت إلى ليبيا مباشرة (بينما حطت الطائرة ساعات قلائل في بلد عبور) واجتازت ما نسبته 6 في المائة مصر قبل أن تقرّر مواصلة رحلتها نحو ليبيا فيما عبرت نسبة 2 في المائة بلدانا أخرى.

## غانا



جاء المهاجرون الوافدون من غانا عبر بوركينا فاسو ثم النيجر وصولا إلى ليبيا (بنسبة 78 في المائة من إجمالي عددهم). وقدمت نسبة 5 في المائة أخرى عابرة توغو وبنين ثم النيجر نحو ليبيا. وسافرت نسبة 5 في المائة عبر بوركينا فاسو ومالي ثم الجزائر. وذكرت نسبة الـ12 في المائة المتبقية أنها قد اتخذت مسالك أخرى في رحلتها.

وقد أظهر تقسيم المسارات وفقا للمنطقة التي أجريت فيها المقابلات مع المهاجرين أنّ نسبة 95 في المائة من المهاجرين الوافدين من غانا والذين أجروا المقابلة في الجنوب قد سافروا عبر بوركينا فاسو ثم النيجر، واتخذت نسبة 69 في المائة من المهاجرين المستطلعين في الشرق والغرب نفس هذا المسار.

## نيجيريا



سافرت نسبة 99 في المائة من المهاجرين الوافدين من نيجيريا عبر النيجر. فيما سلكت النسبة المتبقية مسارات أخرى عبر تشاد والنيجر والجزائر أو قدمت مباشرة إلى ليبيا عبر الجو.



©IOM LIBYA/ Moayad Zaghdani



## تدفقات الهجرة



DTM

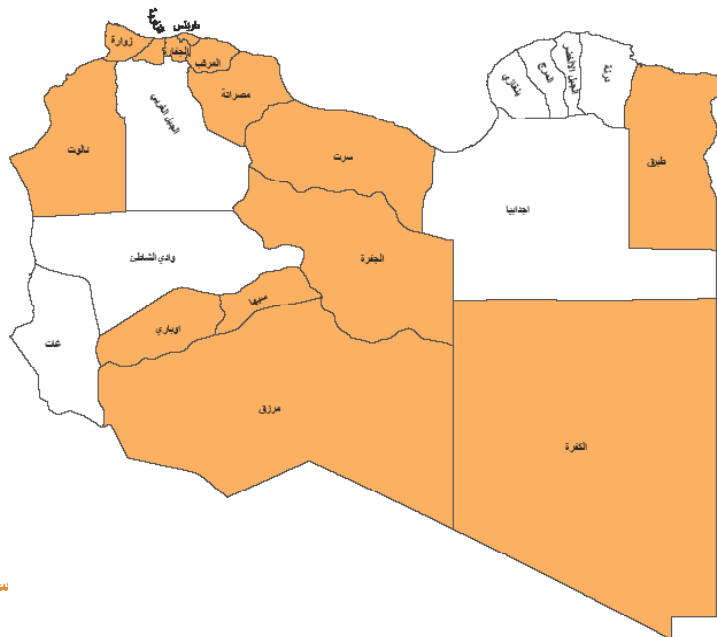
1.497 استبيانا تم اجراؤها خلال

شهري سبتمبر وأكتوبر

في 89 نقطة رصد تدفق نشطة

في 14 منطقة

وبداخل ما يصل إلى 28 بلدية



سة

يتناول هذا القسم النتائج الإحصائية المتعلقة بحالات الوصول والمغادرة المطلقة والمقدّرة من جميع نقاط رصد تدفق الهجرة التي غطتها مصفوفة تتبّع النزوح داخل 14 نقطة خلال شهري سبتمبر وأكتوبر من سنة 2018.

نقاط رصد تدفق الهجرة هي مواقع معيّنة داخل بلديات ليبيا يتم فيها رصد أعداد كبيرة من المهاجرين الوافدين أو المغادرين.

الرجاء الأخذ بعين الاعتبار أنه نظرا إلى كثرة تنقل المهاجرين داخل ليبيا فإنه يوجد احتمال أن يقع احتساب المهاجر الواحد في أكثر من نقطة رصد تدفق. وبذلك فإن حالات الوصول والمغادرة الملاحظة يجب أن تكون مؤشرا لحجم التنقل في مناطق مختلفة من البلاد. وللحصول على مزيد من المعلومات حول حالات الوصول إلى المناطق الحدودية، الرجاء الاطلاع على التحليلات الدورية (معلومات عن الحدود بين النيجر وليبيا في الصفحة 13 من هذا التقرير وعن الحدود بين مصر وليبيا في تقرير الجولة 21). ويتناول هذا القسم من التقرير الأعداد المطلقة والمقدّرة لحالات الوصول والمغادرة اليومية حسب جنسيات المهاجرين ومكان المغادرة وبلد المقصد. ويتم تقسيم جميع البيانات المتحصّل عليها من كلّ موقع ثمّ يُعدّ تقرير حولها ويُرفع على مستوى المنطقة من أجل توفير تحليل إحصائي حول تقلبات الهجرة في ليبيا.

وتُستكمل البيانات الملخّصة في الجدول بتحليل مشترك لمناطق طبرق والمرقب والكفرة والجفارة وهو ما يمدّنا بفهم أفضل للسياق الذي يدور فيه عبور المهاجرين لهذه المناطق المعينة ويقدم لنا مزيدا من الأدلة التي تفسّر اتخاذ مسارات معيّنة أكثر من غيرها.

## تدفقات الهجرة



## الجفارة

انخفض عدد المهاجرين الذين يعبرون نقاط رصد التدفق في بلدية قصر بن غشير انخفاضاً كبيراً نظراً إلى الاشتباكات التي نشأت بين مجموعات مسلحة في العاصمة طرابلس والمناطق المجاورة لها خلال شهري أغسطس وسبتمبر. إلا أنه عقب انتهاء الأعمال العدائية في آخر شهر سبتمبر عادت التحركات إلى نسقتها الطبيعي مع تحسّن الوضع الأمني.

أما عن بلدية جنزور فقد مثل الوضع الاقتصادي تحدياً بالنسبة إلى المهاجرين خلال الفترة المشمولة بالدراسة مع تضاؤل فرص كسب الرزق المتوفرة في البلدية.

## الكفرة

مع انطلاق موسم جني التمور خلال فترة تجميع البيانات، لاحظنا مغادرة عديد من المهاجرين للعمل في المناطق المنتجة للتمور في أجديا على غرار إجخرة وأوجلة وجالو.

## سبها

اتسم الوضع الأمني في سبها بالتوتر بينما كان مستقراً في مواقع قريبة مثل سمنو. وفي نفس الوقت، أثر زيادة الأسعار ونقص فرص كسب الرزق سلباً على المهاجرين وعلى المجتمعات المستضيفة على حد سواء.

## طبرق

اتسمت الوضعية الأمنية والاقتصادية بالاستقرار في هذه البلدية خلال الجولة 22. ولاحظنا خلال شهر سبتمبر دخول ما يقارب 3.700 مهاجراً مصرياً عبر نقاط عبور الحدود الرسمية وغير الرسمية في امساعد، وهي بلدية قريبة من الحدود المصرية. وارتفع عدد حالات الوصول المسجلة خلال شهر أكتوبر ليلغ 4.500 مهاجراً قدم أغلبهم عبر نقاط عبور حدودية غير رسمية.

## المرقب

قامت مصفوفة تتبع النزوح بتغطية خمس نقاط رصد تدفق للهجرة تقع في موقع العبور الرئيسي في المنطقة. واتسم الوضع الأمني في المنطقة بالاستقرار، بما فيها بلدية القره بولي التي تشهد حركات هجرة كبيرة بحسب فرص كسب الرزق المتوفرة.

وفي الوقت نفسه، تواصل نسق تزايد حركات الهجرة في الخمس منذ شهر يوليو حتى الفترة المشمولة بالدراسة.



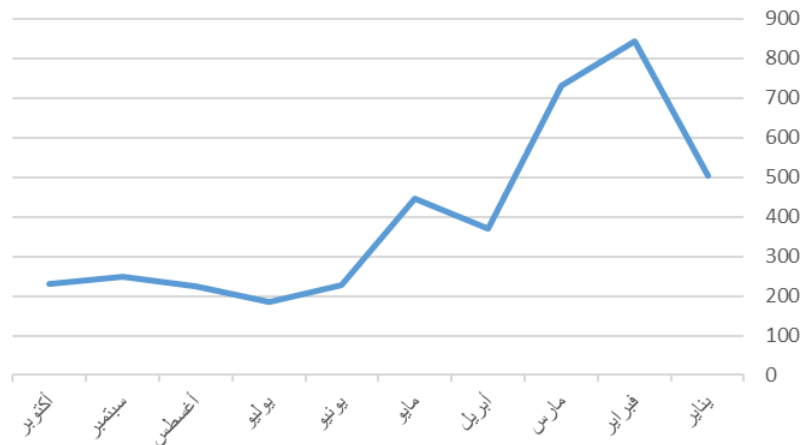


DTM

## توجهات الهجرة في مسار حدود ليبيا مع النيجر



متوسط عدد حالات العبور اليومية للمهاجرين للمواقع الخاضعة للتقييم في بلدية القطرون خلال سنة 2018



## توجهات الهجرة في مسار حدود ليبيا مع النيجر

تمثل بلدية القطرون نقطة العبور الرئيسية في الحدود الليبية مع النيجر. وبلغ عدد المهاجرين المتنقلين في هذه البلدية ذروته خلال شهر فبراير من هذه السنة بعدد 842 مهاجرا يعبرون النقاط التي نغطيها بصفة يومية. وفي الربع الثاني من السنة، انخفض العدد بصفة كبيرة ليستقر أخيرا في حدود 220 حالة وصول في الربع الثالث من السنة (اطلع على الرسم البياني الموجود بنفس الصفحة).

وفي نفس الوقت، اتسم الوضع الأمني بالتقلب خلال معظم فترات السنة إلى جانب تصاعد العنف من حين إلى آخر مثل الاشتباكات بين الجماعات المسلحة التي وقعت في سبها ومرزق خلال شهر مايو 2018.

ووفقا لتقارير الملاحظين الميدانيين، كان لعدم استقرار الحالة الأمنية ولانتشار الكبير للجريمة تأثير سلبي على المهاجرين المقيمين والمهاجرين العابرين للمنطقة على حدّ السواء. وقد عبّر المهاجرون المستطلعون عن مخاوفهم الشديدة من التعرّض إلى خطر السرقة والخطف أو العمل القسري.

وزيادة على ذلك، كان لنقص الخدمات الصحية والأدوات الطبية في جنوب ليبيا أثر بالغ على المجتمعات المستضيفة والمهاجرين على حد السواء طيلة سنة 2018. وعلى رأس قائمة النقص في خدمات الرعاية الصحية نجد حالات منع للمهاجرين من الوصول إلى الخدمات الصحية بالمستشفيات الحكومية المفتوحة.

## بيانات حول حالات الوصول والمغادرة الملاحظة من أبرز عشر مناطق



الرجاء الأخذ بعين الاعتبار أنه نظرا إلى كثرة تنقل المهاجرين داخل ليبيا فإنه يوجد احتمال أن يقع احتساب المهاجر الواحد في أكثر من نقطة رصد تدفق. وبذلك فإن حالات الوصول والمغادرة الملاحظة يجب أن تكون مؤشرا لحجم التنقل في مناطق مختلفة من البلاد وليس كعدد إجمالي للحالات الوصول والمغادرة.

المناطق	أعداد المهاجرين	حالات الوصول المقدرّة يوميا	حالات المغادرة المقدرّة يوميا	الأعداد المطلقة لحالات الوصول	الأعداد المطلقة لحالات المغادرة	أبرز جنسيات المهاجرين الوافدين	أبرز جنسيات المهاجرين المغادرين	أبرز المناطق التي قدم منها المهاجرون	أبرز المناطق التي سيتوجه إليها المهاجرون	أبرز بلدان المقصد النهائي بالنسبة إلى المهاجرين المغادرين
مرزق	47,014	271	262	2,131	2,284	النيجر نيجيريا تشاد	النيجر نيجيريا تشاد	النيجر مرزق* تشاد	سبها	إيطاليا ألمانيا فرنسا
طبرق	6,990	118	112	1,725	1,640	مصر السودان	مصر السودان	مصر	أجدابيا	ليبيا إيطاليا مالطة
المرقب	22,315	93	68	1,128	844	السودان المغرب الجزائر	السودان نيجيريا الجزائر	طرابلس مصراته أوباري	المرقب* طرابلس	إيطاليا ألمانيا فرنسا
مصراته	76,905	79	68	509	472	سوريا النيجر إثيوبيا	سوريا النيجر الجزائر	سبها الجفرة وادي الشاطئ	الجفرة المرقب مصراته*	إيطاليا ليبيا النيجر
الجفارة	36,291	62	29	624	365	مصر مالي النيجر	الكاميرون غينيا النيجر	طرابلس الجبل الغربي الجفارة*	الزاوية طرابلس زواره	إيطاليا ليبيا فرنسا
سبها	40,885	42	39	331	343	النيجر نيجيريا السودان	نيجيريا النيجر مالي	سبها* مرزق	الجفرة مصراته سبها	ليبيا إيطاليا فرنسا
طرابلس	143,432	39	43	443	400	النيجر تشاد مصر	النيجر تشاد السنغال	طرابلس* الجفاره المرقب	الجفاره المرقب بنغازي	ليبيا إيطاليا النيجر
الكفرة	24,476	35	37	656	705	السودان الصومال لتشاد	السودان الصومال لتشاد	السودان تشاد مصر	بنغازي السودان أجدابيا	إيطاليا ليبيا مصر
الجفرة	12,250	24	22	228	204	النيجر السودان تشاد	النيجر السودان نيجيريا	سبها وادي الشاطئ أجدابيا	مصراته سرت طرابلس	ليبيا فرنسا إيطاليا
زواره	15,670	12	10	42	30	مصر السودان نيجيريا	مصر السودان نيجيريا غانا	السودان	الزاوية زواره*	إيطاليا فرنسا ليبيا

\* نزح المهاجرون من نقاط رصد تدفق مختلفة في نفس المنطقة\*





## بيانات حول حالات الوصول والمغادرة الملاحظة من أبرز عشر مناطق

الرجاء الأخذ بعين الاعتبار أنه نظرا إلى كثرة تنقل المهاجرين داخل ليبيا فإنه يوجد احتمال أن يقع احتساب المهاجر الواحد في أكثر من نقطة رصد تدفق. وبذلك فإن حالات الوصول والمغادرة الملاحظة يجب أن تكون مؤشرا لحجم التنقل في مناطق مختلفة من البلاد وليس كعدد إجمالي للحالات الوصول والمغادرة.

المنطقة	أعداد المهاجرين	حالات الوصول المقترنة يوميا	حالات المغادرة المقترنة يوميا	الأعداد المطلقة لحالات الوصول	الأعداد المطلقة لحالات المغادرة	أبرز جنسيات المهاجرين الوافدين	أبرز جنسيات المهاجرين المغادرين	أبرز المناطق التي قدم منها المهاجرون	أبرز المناطق التي سيتوجه إليها المهاجرون	أبرز بلدان المقصد النهائي بالنسبة إلى المهاجرين المغادرين
مرزق	47,014	292	269	3,026	2,801	النيجر نيجيريا تشاد	النيجر نيجيريا بوركينافاسو	النيجر مرزق*	سبها	إيطاليا ليبيا فرنسا
طبرق	6,990	146	144	3,129	3,095	مصر السودان	مصر السودان	مصر	أجدابيا	ليبيا إيطاليا
المرقب	22,315	95	83	803	704	النيجر مصر السودان	بوركينافاسو المغرب الجزائر	طرابلس أوباري غات	المرقب* طرابلس	إيطاليا ألمانيا فرنسا
مصراته	76,905	67	53	440	388	تشاد النيجر إثيوبيا	النيجر كوت ديفوار إثيوبيا	الجفرة سبها الجبل الغربي	المرقب سبها مصراته*	إيطاليا النيجر فرنسا
الكفرة	24,476	48	51	720	770	السودان الصومال تشاد	السودان تشاد الصومال	السودان تشاد	أجدابيا مرزق	إيطاليا ليبيا السودان
طرابلس	143,432	41	28	285	184	النيجر السودان تشاد	نيجيريا مالي تشاد	طرابلس* المرقب	الجفرة طرابلس*	إيطاليا ليبيا
سبها	40,885	41	39	363	316	النيجر نيجيريا السودان	النيجر نيجيريا مالي	سبها* مرزق	وادي الشاطئ سبها* طرابلس	ليبيا إيطاليا فرنسا
الجفارة	36,291	29	74	128	185	مالي النيجر مصر	مصر النيجر سيراليون	سبها طرابلس	طرابلس الزاوية	ليبيا النيجر فرنسا
الجفرة	12,250	22	20	267	255	النيجر تشاد السودان	النيجر تشاد السودان	سبها وادي الشاطئ	مصراته سرت طرابلس	ليبيا إيطاليا فرنسا
زوارة	15,670	14	15	97	108	مصر السودان النيجر	السودان مصر نيجيريا	الزاوية	الزاوية زوارة*	ليبيا إيطاليا

سبتمبر

\* نزح المهاجرون من نقاط رصد تدفق مختلفة في نفس المنطقة\*



DTM

IOM • OIM

## احتياجات المهاجرين ذات الأولوية



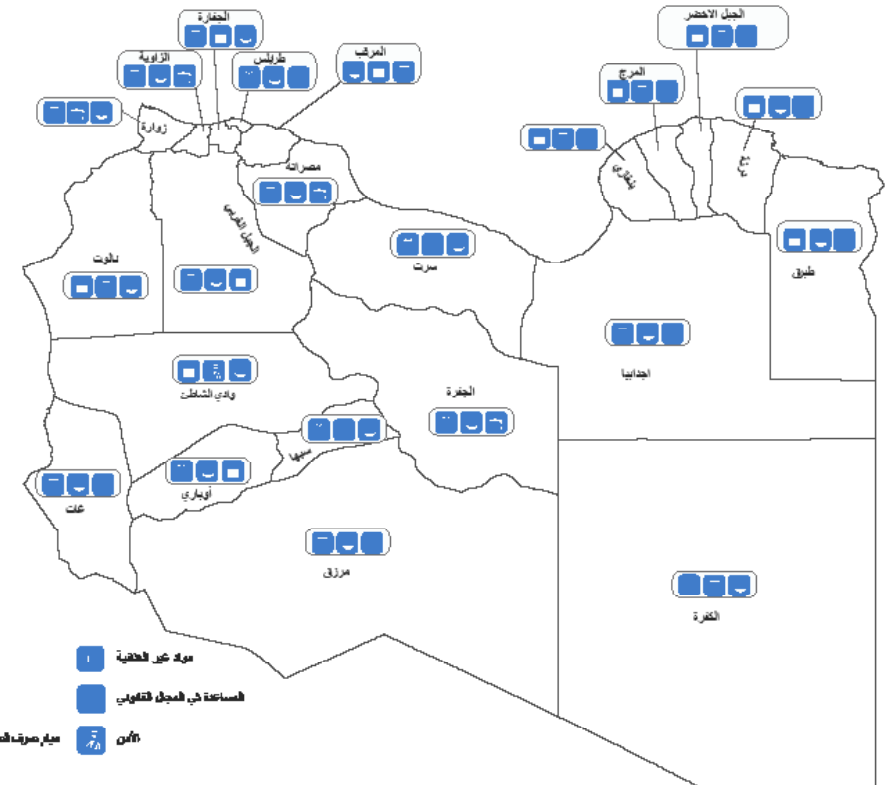
نسب المحتلات وفقا للاحتياجات ذات الأولوية

المياه والصرف الصحي  
25% والنظافةNFI  
العينات غير الغذائية  
34%المسكن  
54%الغذاء  
72%الخدمات الصحية  
76%

قمنا بتحديد احتياجات المهاجرين ذات الأولوية في الـ 558 محلة المستضيفة لهم من خلال تجميع البيانات استنادا على مزودين رئيسيين للمعلومات. وقد توصلنا إلى أنّ توفر المياه وخدمات الصرف الصحي والنظافة إلى جانب المواد غير الغذائية والمسكن والخدمات الصحية هي أبرز احتياجات هذه الفئة. ويبرز الرسم البياني التالي نسب المناطق وفقا للاحتياجات المذكورة فيها.

وقد كانت الخدمات الصحية أكثر احتياج ذكر بنسبة 76 في المائة من المناطق الليبية التي يعاني المهاجرون داخلها من نقص المرافق الصحية أو هم يصارعون في سبيل الوصول إليها. وتبين الخريطة التالية أبرز الاحتياجات لكل منطقة.

## الاحتياجات ذات الأولوية وفقا للمناطق

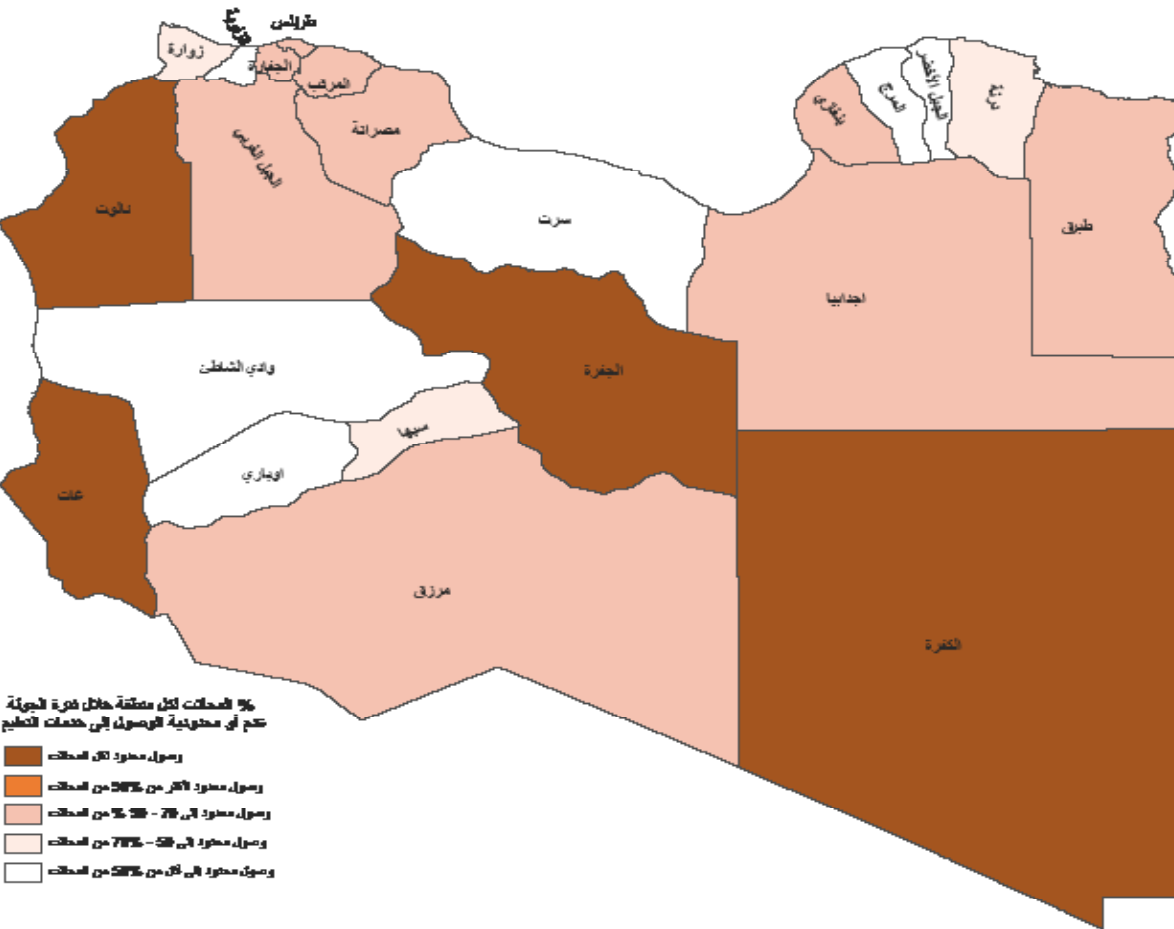


© الشايبي- المنظمة الدولية للهجرة ليبيا - حملة ضد مرض الجرب في مركز إيواء طريق المطار طرابلس 23-24 يوليو 2018





نسب المحلّات التي ذكرت محدودية أو انعدام الوصول إلى خدمات التعليم فيها

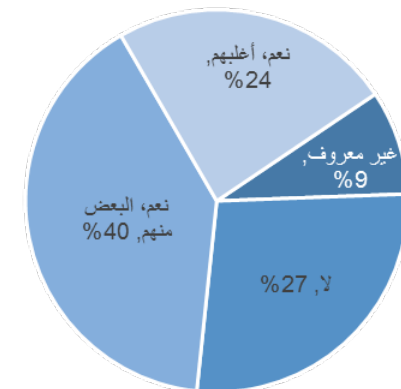


تعدّز على أطفال المهاجرين الوصول إلى الخدمات التعليمية في نسبة 27 في المائة من الـ 558 محلّة المستضيفة للبلديات.

وفي نسبة 40 في المائة من المحلّات، تمكّن قلة قليلة من أطفال المهاجرين من الالتحاق بمقاعد الدراسة.

وفي عدّة مناطق مثل الجفرة والكفرة وغات عجز جميع الأطفال عن الدراسة باستثناء قلة قليلة منهم. ولم يتمكن أطفال المهاجرين من مواولة الدراسة في نسبة 80 في المائة من محلات الجبل الغربي ونسبة 70 في المائة من محلات نالوت.\*

إمكانية وصول المهاجرين إلى خدمات التعليم في المناطق



\* لمزيد من المعلومات حول المدارس في ليبيا، الرجاء الاطلاع على مجموعة بيانات مصفوفة تتبّع النزوح الخاصّة بتقرير النزوح للجولة الـ 22 عبر موقع <http://www.globaldtm.info/6435-2/>



DTM

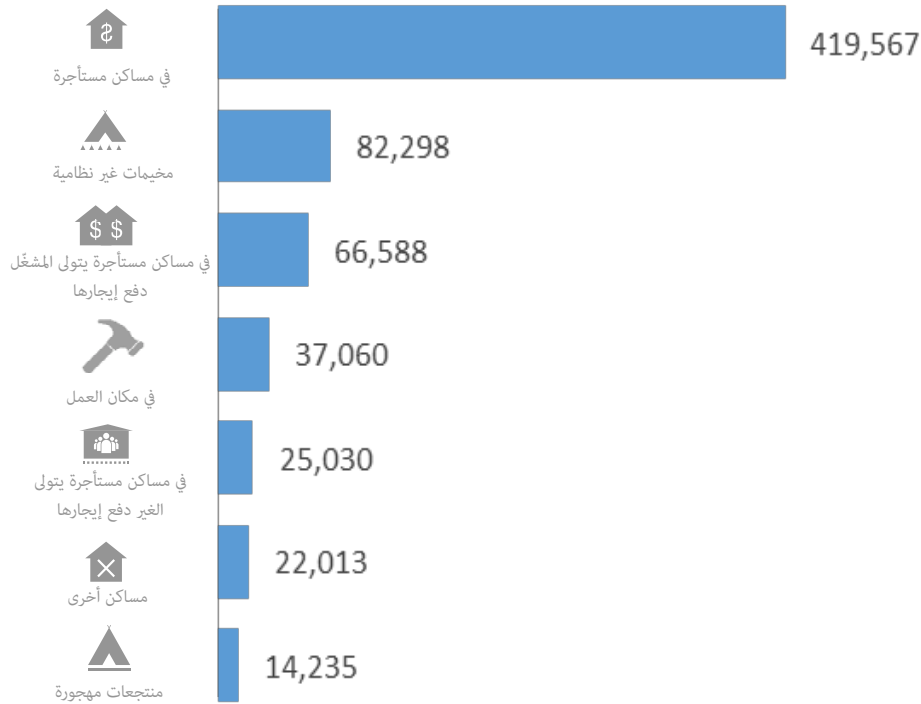
IOM • OIM

## التركيبة السكانية للمهاجرين



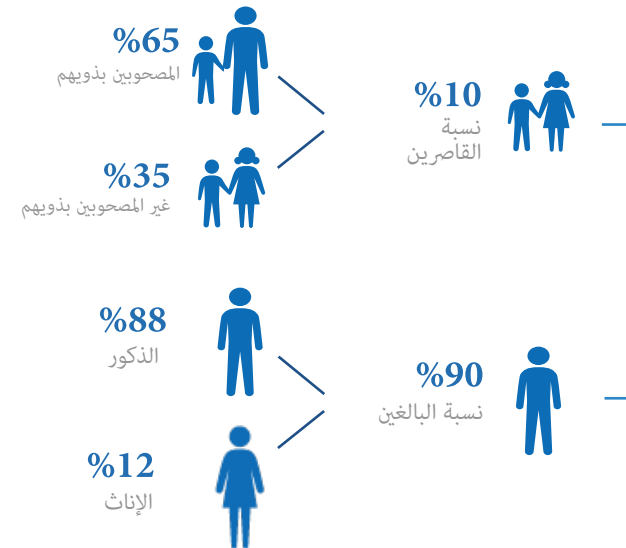
## التركيبة السكانية وأنواع المساكن

## أنواع مساكن المهاجرين



تسكن نسبة 77 في المائة من المهاجرين في مساكن مستأجرة تتولى نسبة 63 في المائة منهم دفع الإيجار في حين يتكفل صاحب العمل بدفع إيجار سكن ما نسبته 10 في المائة منهم. ولم تتجاوز نسبة المهاجرين الذين يسكنون في بيوت مستأجرة يدفع الغير تكاليف إيجارها عنهم نسبة 4 في المائة.

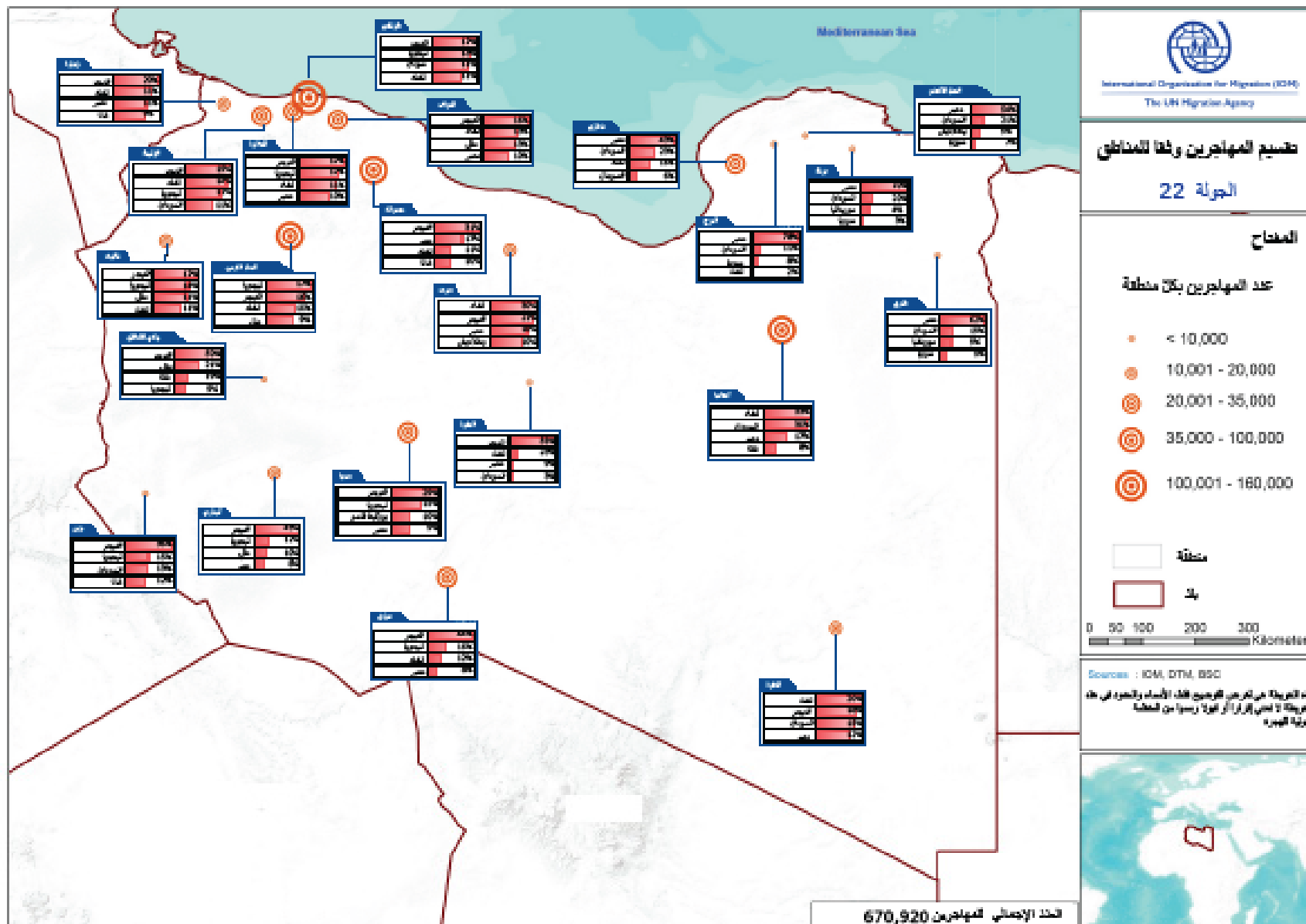
من بين 670.920 مهاجراً أحصيناهم، سجّلنا ما نسبته 90 في المائة منهم من البالغين ونسبة 10 في المائة من القاصرين. وبالإضافة إلى ذلك، فقد بلغت نسبة الذكور البالغين 88 في المائة في حين لم تتجاوز نسبة الإناث البالغات 12 في المائة. أمّا بالنسبة إلى المهاجرين القاصرين، فكانت نسبة المصحوبين منهم بذويهم 65 في المائة. أمّا النسبة المتبقية فقد مثلت فئة القاصرين غير المصحوبين بذويهم (نسبة 35 في المائة).





DTM

# أبرز الجنسيات المسجلة وفقا لمناطق تركّزها







DTM

## أعداد المهاجرين وجنسياتهم



## أعداد المهاجرين وفقا لجنسياتهم

نسبة المهاجرين	عدد المهاجرين	الجنسيات
0.4%	2,448	الجزائر
0.3%	1,996	فلسطين
0.3%	1,920	جيبوتي
0.3%	1,909	باكستان
0.2%	1,530	زامبيا
0.2%	1,320	كينيا
0.2%	1,044	غامبيا
0.1%	710	توغو
0.1%	428	الفلبين
0%	305	الغابون
0%	291	سوازيلاند
0%	250	الهند
0%	206	سيراليون
0%	92	العراق
0%	70	تركيا
0%	62	أوكرانيا
0%	50	الأردن
0%	30	ناميبيا
0%	10	موريشيوس
0%	6	أخرى
<b>100%</b>	<b>670,920</b>	<b>المجموع</b>

نسبة المهاجرين	عدد المهاجرين	الجنسيات
20%	135,781	النيجر
14%	95,293	مصر
13%	89,488	تشاد
12%	78,183	السودان
9%	62,447	نيجيريا
7%	46,035	غانا
5%	36,825	مالي
3%	23,475	بنغلادش
3%	17,071	الصومال
2%	11,421	إثيوبيا
1%	8,927	سوريا
1%	7,991	إريتريا
1%	7,850	السنغال
1%	7,253	المغرب
1%	6,837	بوركينافاسو
1%	5,766	تونس
1%	4,347	كوت ديفوار
1%	4,320	موريتانيا
1%	4,003	غينيا
0.4%	2,930	الكاميرون

## أعداد المهاجرين وفقا لمناطق وجودهم

المنطقة	عدد المهاجرين	نسبة المهاجرين
طرابلس	143,432	21%
مصراته	76,905	11%
أجدابيا	69,454	10%
مرزق	47,014	7%
الجبيل الغربي	45,054	7%
سيها	40,885	6%
الزاوية	36,325	5%
الجفارة	36,291	5%
بنغازي	27,180	4%
الكفرة	24,476	4%
المرقب	22,315	3%
أوباري	20,360	3%
زواره	15,670	2%
الجفرة	12,250	2%
غات	9,885	1%
الجبيل الأخضر	9,570	1%
نالوت	8,327	1%
طبرق	6,990	1%
المرج	6,885	1%
درنة	5,240	1%
وادي الشاطئ	3,505	0.5%
سرت	2,907	0.4%
<b>المجموع</b>	<b>670,920</b>	<b>100%</b>

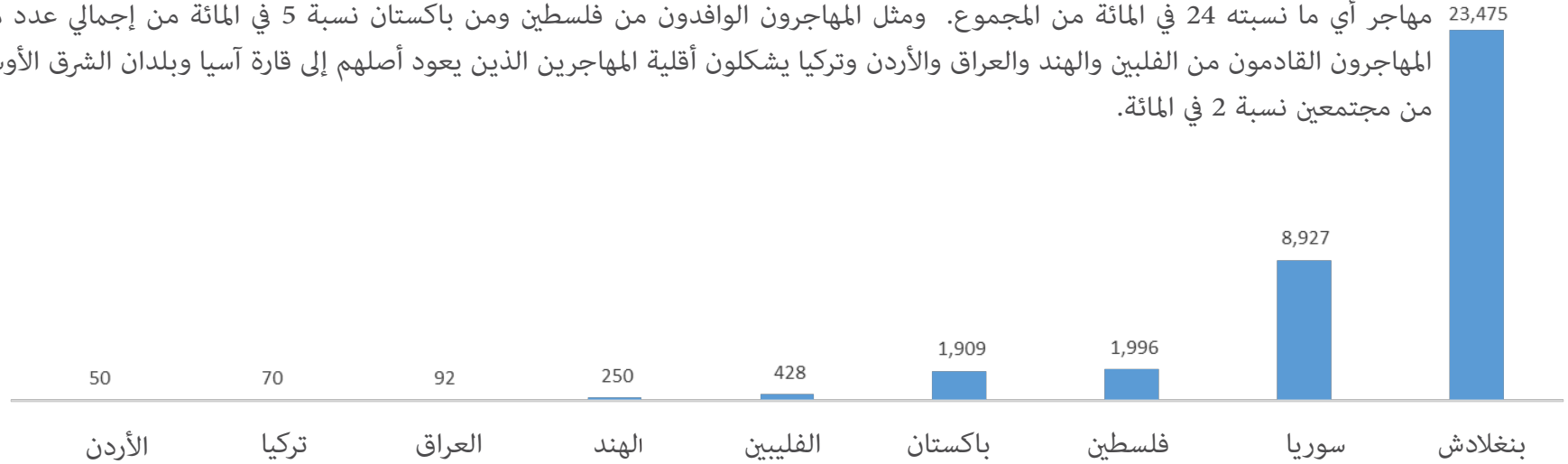


DTM

## المهاجرون الوافدون من قارة آسيا والشرق الأوسط



من بين 670.920 مهاجرا أحصينا وجودهم في ليبيا، انحدر أصل ما نسبته 6 في المائة منهم من بلدان قارة آسيا والشرق الأوسط (37.197 مهاجرا). ومثّل المهاجرون الوافدون من بنغلادش غالبية هذه الفئة ( 23.475 فرد أي ما يساوي نسبة 63 في المائة من المجموع). ومثل المهاجرون القادمون من سوريا ثاني أبرز جنسية (بـ8.927 مهاجر أي ما نسبته 24 في المائة من المجموع). ومثل المهاجرون الوافدون من فلسطين ومن باكستان نسبة 5 في المائة من إجمالي عدد مهاجري هذه الفئة. واعتُبر المهاجرون القادمون من الفلبين والهند والعراق والأردن وتركيا يشكلون أقلية المهاجرين الذين يعود أصلهم إلى قارة آسيا وبلدان الشرق الأوسط حيث لم تتجاوز نسبتهم من مجتمعين نسبة 2 في المائة.



## الجنوب

المنطقة	أعداد المهاجرين	نسبة المهاجرين
الجفرة	245	0.7%
سبها	90	0.2%
مرزق	40	0.1%
<b>المجموع</b>	<b>375</b>	<b>1%</b>

## الشرق

المنطقة	أعداد المهاجرين	نسبة المهاجرين
أجدابيا	6,525	18%
بنغازي	2,364	6%
الجبل الأخضر	1,520	4%
المرج	835	2%
طبرق	715	2%
درنة	225	1%
<b>المجموع</b>	<b>12,184</b>	<b>33%</b>

## الغرب

المنطقة	أعداد المهاجرين	نسبة المهاجرين
طرابلس	8,892	24%
مصراثة	3,751	10%
الجبل الغربي	3,228	9%
الجفارة	3,051	8%
المرقب	2,233	6%
الزاوية	1,715	5%
نالوت	845	2%
سرت	618	2%
زواردة	305	1%
<b>المجموع</b>	<b>24,638</b>	<b>66%</b>



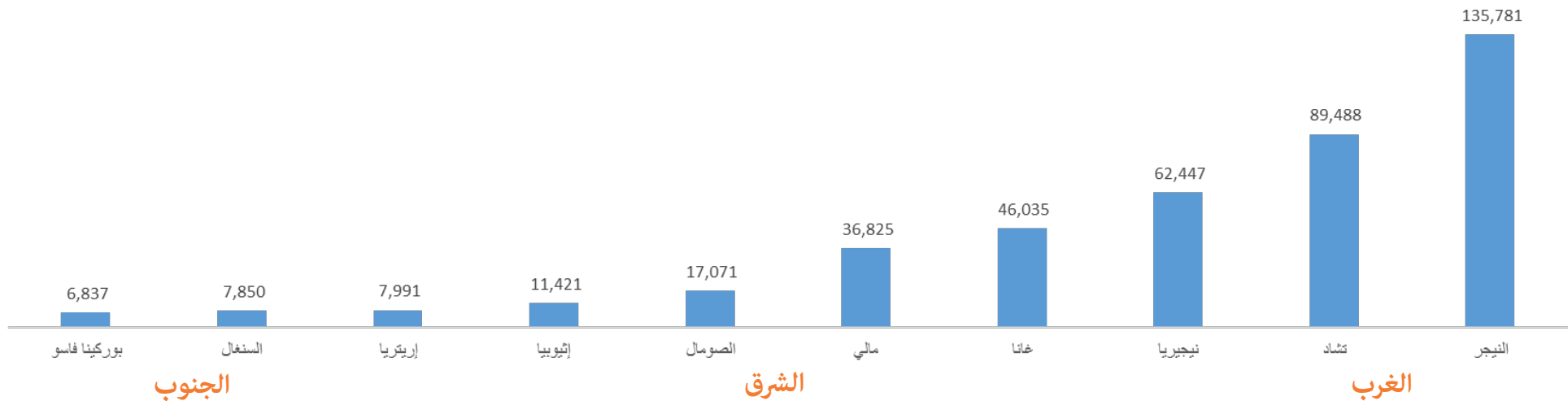
DTM

IOM • OIM

## المهاجرون الوافدون من بلدان جنوب الصحراء



ومن بين العدد الإجمالي للمهاجرين، جاء ما نسبته 94 في المائة منهم من البلدان الأفريقية مهاجرا (633.655 مهاجرا) وسجلنا وجود ما لا يقل عن 29 جنسية أفريقية في ليبيا خلال هذه الجولة. كما جاء 444.712 مهاجرا منهم من بلدان أفريقيا جنوب الصحراء الكبرى ووجدت نسبة 61 في المائة المهاجرين الوافدين من بلدان جنوب الصحراء في المناطق الغربية حيث استضافت منطقة طرابلس ما نسبته 23 في المائة منهم. كما وُجدت نسبة 26 في المائة من إجمالي عدد المهاجرين الوافدين من أفريقيا جنوب الصحراء الكبرى في الجنوب في منطقتي مرزق وسبها على وجه التحديد. وتركزت النسبة المتبقية منهم (13 في المائة) في شرق البلاد.



## الجنوب

## الشرق

## الغرب

المنطقة	أعداد المهاجرين	نسبة المهاجرين
مرزق	41,209	9%
سبها	35,800	8%
أوباري	17,590	4%
الجفرة	10,340	2%
غات	8,285	2%
وادي الشاطئ	3,505	1%
<b>المجموع</b>	<b>116,729</b>	<b>26%</b>

المنطقة	أعداد المهاجرين	نسبة المهاجرين
أجدابيا	30,006	7%
الكفرة	17,965	4%
بنغازي	6,889	2%
الجيل الأخضر	900	0.2%
طبرق	640	0.1%
المرج	485	0.1%
درنة	295	0.1%
<b>المجموع</b>	<b>57,180</b>	<b>13%</b>

المنطقة	أعداد المهاجرين	نسبة المهاجرين
طرابلس	100,205	23%
مصراثة	50,187	11%
الجيل الغربي	33,625	8%
الزاوية	25,985	6%
الجفارة	25,399	6%
المرقب	15,541	3%
زواردة	11,935	3%
نالوت	6,278	1.4%
سرت	1,648	0.4%
<b>المجموع</b>	<b>270,803</b>	<b>61%</b>





DTM

IOM • OIM

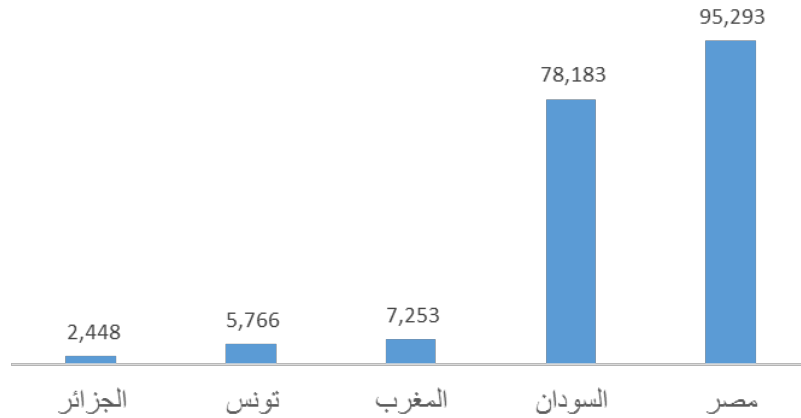
## المهاجرون الوافدون من شمال أفريقيا



من بين العدد الإجمالي للمهاجرين الأفارقة الموجودين في ليبيا، نجد نسبة 30 في المائة (188.943 مهاجرا) منهم من الوافدين من بلدان شمال أفريقيا. وقد مثل المهاجرون المصريون نسبة 50 في المائة منهم، ومثل السودانيون نسبة 41 في المائة، فيما بلغت نسبة المهاجرين الوافدين من المغرب 4 في المائة ومن تونس نسبة 3 في المائة.

استضافت المنطقة الغربية من ليبيا قرابة نصف المهاجرين الوافدين من شمال أفريقيا (48.5 في المائة) واستضافت المنطقة الشرقية نسبة 42.5 في المائة منهم. وأحصينا النسبة المتبقية منهم في الجنوب. وعندما ننظر في تقسيم المناطق نلاحظ أن طرابلس قد حظيت بأعلى نسبة من هذه الفئة (18 في المائة) تليها بلدية أجدايا في الشرق بنسبة 17 في المائة.

وأحصينا أيضا وجود 4.720 مهاجرا وافدا من شمال أفريقيا في منطقة درنة أي نسبة 90 في المائة من إجمالي عدد المهاجرين في درنة.



## الجنوب

المنطقة	أعداد المهاجرين	نسبة المهاجرين
مرزق	5,765	3%
سبها	4,995	3%
أوباري	2,770	1%
الجفرة	1,665	0.9%
غات	1,600	0.8%
<b>المجموع</b>	<b>16,795</b>	<b>9%</b>

## الشرق

المنطقة	أعداد المهاجرين	نسبة المهاجرين
أجدايا	32,923	17%
بنغازي	17,927	9%
الجبل الأخضر	7,150	4%
الكفرة	6,511	3%
طبرق	5,635	3%
المرج	5,565	3%
درنة	4,720	2%
<b>المجموع</b>	<b>80,431</b>	<b>42.5%</b>

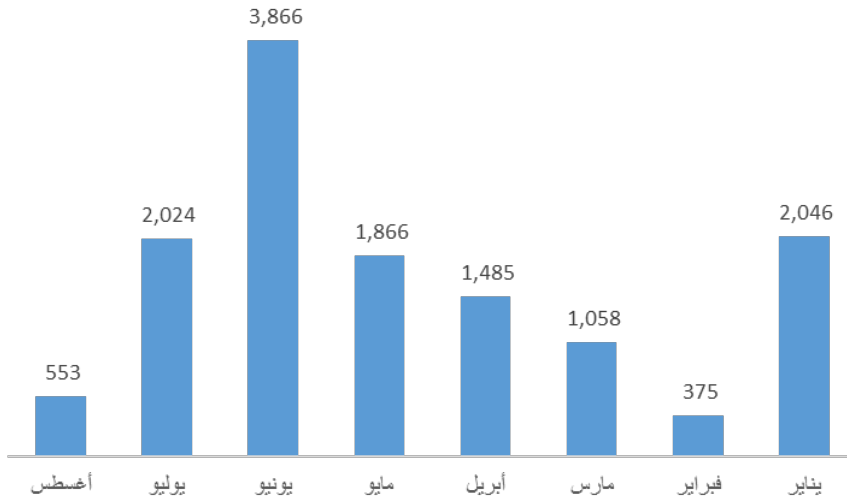
## الغرب

المنطقة	أعداد المهاجرين	نسبة المهاجرين
طرابلس	34,335	18%
مصراته	22,967	12%
الزاوية	8,625	5%
الجبل الغربي	8,154	4%
الجفارة	7,841	4%
المرقب	4,537	2%
زواره	3,430	1.8%
نالوت	1,199	0.6%
سرت	629	0.3%
<b>المجموع</b>	<b>91,717</b>	<b>48.5%</b>



بحلول يوم 31 أكتوبر 2018، بلغ حالات الوصول إلى إيطاليا 22.031 حالة منذ بداية السنة. ومقارنة بنفس الفترة من السنة الماضية، انخفض عدد حالات الوصول إلى إيطاليا بصورة كبيرة (111.244 حالة وصول مسجلة خلال نفس الفترة من السنة الماضية). وبالإضافة إلى ذلك، سجّلنا غرق 1.267 مهاجراً أثناء محاولتهم عبور المسار المركزي للبحر الأبيض المتوسط. وفي نفس الفترة الزمنية ارتفعت نسبة غرق المهاجرين، فبينما تمّ إحصاء غرق مهاجرين من كل 100 مهاجر خلال سنة 2017، ارتفع هذا الرقم ليلبغ 6 مهاجرين في هذه السنة. ومن بين 14.732 مهاجراً أعادهم خفر السواحل نجد 1.099 مهاجراً أعيدوا خلال شهري سبتمبر وأكتوبر. وتستمر المنظمة الدولية للهجرة بعثة ليبيا في رصد اتجاهات وأنماط تنقل المهاجرين الماكثين في ليبيا والذين يعتزمون مواصلة سفرهم نحو أوروبا.

## عدد المهاجرين الذين أعادهم خفر السواحل إلى الشواطئ الليبية خلال سنة 2018



# 14.372

مهاجراً أعادهم خفر السواحل إلى الشواطئ الليبية خلال سنة 2018

22.031

حالات الوصول

إلى إيطاليا عبر المسار المركزي للبحر الأبيض المتوسط (بحلول يوم 31 أكتوبر) حالات الغرق

1.267

المسجلة في المسار المركزي للبحر الأبيض المتوسط (بحلول يوم 31 أكتوبر)

## المنهجية



DTM

وفي ذات الوقت، تعمل مصفوفة تتبع النزوح جنبا إلى جنب مع شركائها التنفيذيين على مراجعة طريقة تجميع المعلومات وتحسين جودتها. ولتحقيق هذه الغاية، أجرت المصفوفة عملية تثبت من صحة البيانات بعدة مناطق من ليبيا.

وتشكّل عملية التثبّت من صحة البيانات الخاصّة بمصفوفة تتبع النزوح مبادرة نحو توفير بيانات تتسم بأعلى مستوى ممكن من مستويات الجودة. وقد أُطلقت مجموعة جديدة من أدوات التقييم الخاصة بتتبع التنقل في شهر يونيو سنة 2018. وتستند هذه الأدوات إلى المشاورات مع جميع الأطراف والجهات المعنية من أجل رصد أفضل للعدد الإجمالي للمهاجرين الموجودين في ليبيا.

وتمكّنت المصفوفة مؤخراً من تدريب شركائها التنفيذيين حول المنهجية وأدوات التقييم التي تمّ تحديثها.

تمثّل حزمة معلومات الهجرة الخاصة بمصفوفة تتبع النزوح جزءاً من عمليات المنظمة الدولية للهجرة المتعلقة برصد تدفق الهجرة والمسجّرة من أجل توفير حزم منتظمة حول معلومات الهجرة. ومن خلال التشاور مع الفاعلين في المجال الإنساني ومع السلطات الحكومية والجهات المعنية والمناحين، تعمل مصفوفة تتبع النزوح على مراجعة منهجيتها من أجل توسيع دائرة مزودي المعلومات الرئيسيين ومجال تنفيذ آليات تقييمها وإعادة النظر في كيفية رصد المهاجرين وللرفع من مصداقية البيانات وتوسيع نطاق توعيتها الإعلامية الشاملة.

استناداً إلى التحديثات التي أُدخلت على المنهجية والتي شرعت مصفوفة تتبع النزوح في تطبيقها، تمكّنت المصفوفة من توسيع أنظمة تجميعها للمعلومات من أجل رصد أفضل للعدد الإجمالي للمهاجرين الموجودين في البلاد.

وعلى المستوى الميداني، تعمل مصفوفة تتبع النزوح مع باحثيها على تعزيز آليات التثبّت من مصادر البيانات عبر زيادة عددها بكل المستويات الإدارية بما فيها: ممثلي لجان الأزمة المحلية والمنظمات الإنسانية ومنظمات المجتمع المدني وممثلي القوات الأمنية المحلية والمجتمعات المحلية وزعماء القبائل وممثلين عن البلديات والمحلات، بالإضافة إلى ممثلين عن الخدمات التعليمية والمرافق الصحية وشبكات المهاجرين وشيوخ المجتمعات وقادة مجتمعات المهاجرين.





# DTM

## المنهجية



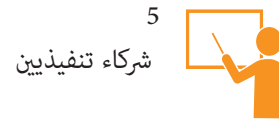
### المفاهيم

#### الباحثين

تُعرّف المنظمة الدولية للهجرة المهاجر على أنه أي شخص يتجاوز أو قد تجاوز حدودا دولية أو متواجد داخل دولة بعيدة عن مكان إقامته المعتاد. بغض النظر عن: 1. وضعيته القانونية، 2. ما إذا كان التنقل اختياريا أو قسريا، 3. أسباب التنقل، 4. مدة الإقامة.

ولأغراض برامجية ذات صلة بمصفوفة تتبع النزوح، فإن المهاجر في ليبيا، هو أي فرد موجود في ليبيا ولا يحمل الجنسية الليبية. وبالتالي، فإن المصفوفة لا تقيم الفرق بين الوضع القانوني للمهاجر، ومدة إقامته في البلد ودوافعه للهجرة. فحسب المصفوفة قد يكون المهاجر شخصا قادما من بلد مصدّر للاجئين، بالإضافة إلى المقيمين على المدى الطويل، والعمال المهاجرين المتبنين لنمط الهجرة الدائري بين ليبيا وبلدانهم الأصلية.

ولمزيد من التفاصيل، الرجاء الاطلاع على منهجيات رصد التدفق وتتبع التنقل عبر الموقع [www.globaldtm.info/libya](http://www.globaldtm.info/libya)



### التغطية

داخل ما يصل إلى 89 نقطة رصد تدفق



في 18 منطقة...

6.528 أجريت  
مقابلات معهم خلال  
شهري سبتمبر وأكتوبر



تنويه: يستند محتوى هذا التقرير إلى المعلومات المجمّعة خلال اجراء الدراسة وبذلك فإنّ الأرقام والنتائج الواردة فيه تمثّل آراء الأسر المستطلعة ومواقفها التي لا يمكن أن تتحمّل مصفوفة تتبع النزوح مسؤوليتها.



Project funded by  
the European Union

تأسست مصفوفة تتبع النزوح بتمويل من الاتحاد الأوروبي لرصد حركة السكان وتتبعها لغرض مقارنة مجموعات البيانات عن سكان ليبيا وتحليلها ونشرها. وُضعت مصفوفة تتبع النزوح لتوفير الدعم للمجتمع الإنساني من خلال تزويده بالبيانات الديمغرافية الأساسية اللازمة لتنسيق التدخلات القائمة على الأدلة. تضم مجموعة تتبع التنقل الخاصة بالمصفوفة تقارير تحليلية وقاعدة بيانات وخرائط ولوحات تفاعلية ومواقع متاحة عبر الإنترنت تحتوي على الأعداد والخصائص السكانية والمواقع الأصلية وأنماط النزوح والتنقل إضافة إلى الاحتياجات الأساسية للسكان المتنقلين. وللإطلاع على جميع تقارير مصفوفة تتبع النزوح ومجموعات البيانات والخرائط الاحصائية والتفاعلية، الرجاء زيارة الموقع التالي [www.globaldtm.info.libya](http://www.globaldtm.info.libya).



+216 52 621 464



[dtmlibya@iom.int](mailto:dtmlibya@iom.int)



[www.globaldtm.info/libya](http://www.globaldtm.info/libya)