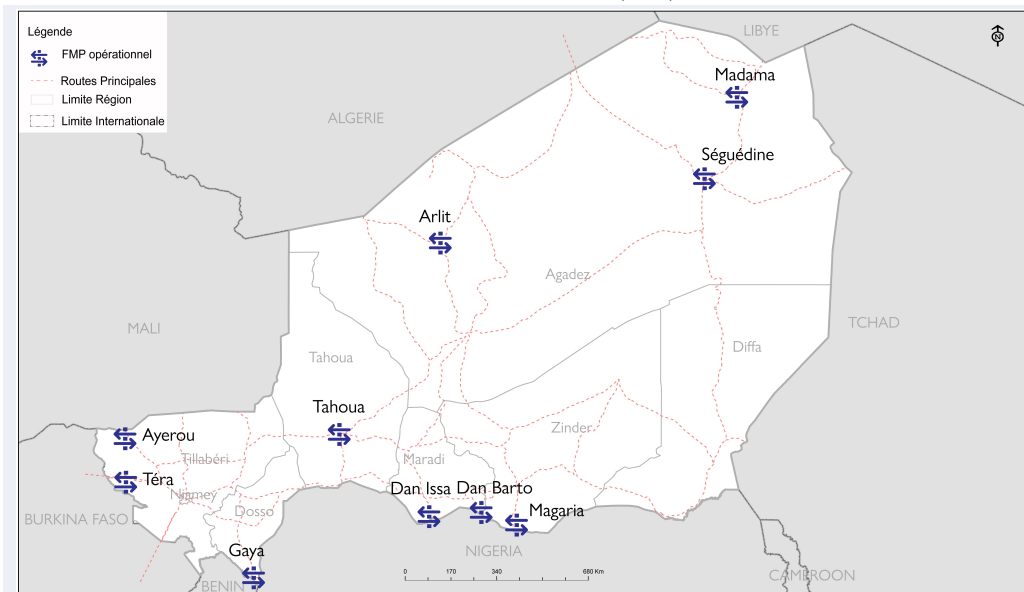




INTRODUCTION

L'Organisation Internationale pour les Migrations (OIM), à travers l'outil de suivi des flux de populations (Flow Monitoring, FM, en anglais) de la Matrice de suivi des déplacements (Displacement Tracking Matrix, DTM, en anglais), récolte des données à des points d'entrée, de sortie et de transit clés afin de mieux comprendre les mouvements de populations à travers l'Afrique de l'Ouest et du Centre. Le suivi des flux de population est une activité qui permet de quantifier et de qualifier les flux et tendances de mobilités, les profils des migrants, et les expériences et routes migratoires. Depuis 2016, plusieurs points de suivi des flux de populations ont été progressivement installés dans d'importantes localités du Niger pour faire le suivi des flux migratoires dans le pays. La période de collecte de ce rapport s'est faite du 1er au 31 Juillet 2024 afin d'observer la tendance de la migration durant le mois.

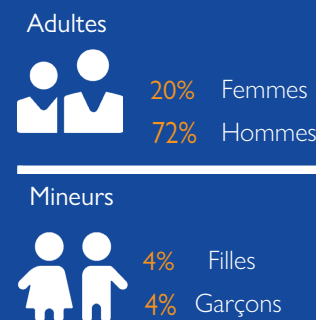
EMPLACEMENT DES POINTS DE SUIVI DE FLUX(FMP)



Source : ESRI. Cette carte n'est fournie qu'à titre d'illustration. Les représentations ainsi que l'utilisation des frontières et des noms géographiques sur cette carte peuvent comporter des erreurs et n'impliquent ni jugement sur le statut légal d'un territoire, ni reconnaissance ou acceptation officielles de ces frontières de la part de l'OIM. Date de production: juillet 2024.

- Recherche d'opportunités économiques vers le Mali et l'Algérie
- Insécurité
- La pluviométrie

PROFIL DES VOYAGEURS

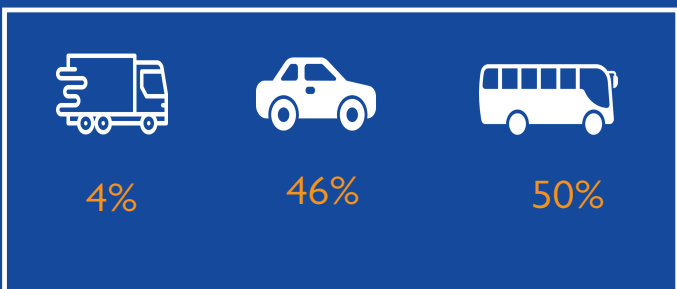


De l'observation des voyageurs, il résulte que la plupart des migrants identifiés, 72 pour cent des voyageurs étaient des hommes adultes, 20 pour cent étaient des femmes adultes et 8 pour cent étaient des enfants (moins de 18 ans). Parmi eux, 27 214 personnes vulnérables (femmes enceintes/allaitantes, enfants moins de 5 ans, enfants non-accompagnés, personnes âgées) ont été identifiées.

PRINCIPALES NATIONALITÉS



PRINCIPAUX MODES DE TRANSPORT

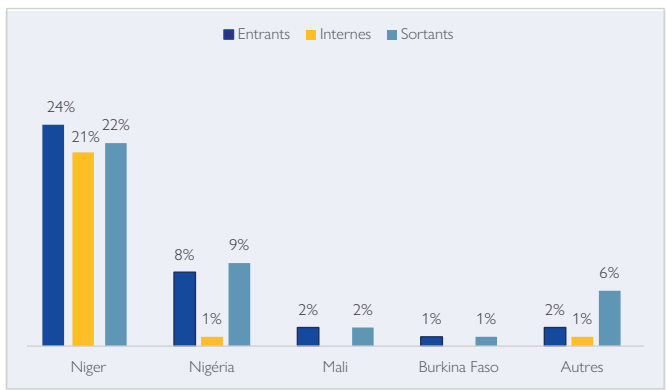


PROVENANCE DES FLUX			DESTINATION FLUX		
Pays	Pourcentage	Variation	Pays	Pourcentage	Variation
Niger	56%	2 pp	Niger	61%	0pp
Nigeria	20%	-3 pp	Nigeria	17%	0pp
Mali	5%	0pp	Libye	9%	-2pp
Algérie	4%	0pp	Algérie	4%	0pp
Togo	3%	0pp	Mali	4%	1 pp

En juillet 2024, 325 394 migrants ont été observés aux dix points de suivi des flux migratoires de l'Organisation internationale pour les migrations (OIM) au Niger. Parmi eux, 121 976 sont arrivés dans le pays (38% du flux total), 75 321 se sont déplacés à l'intérieur du pays (23% du flux total) et 128 097 ont quitté le pays (39% du flux total). La moyenne quotidienne des mouvements migratoires était de 10 497 individus, soit une hausse de 7 pour cent par rapport à juin 2024 (9 802 individus).

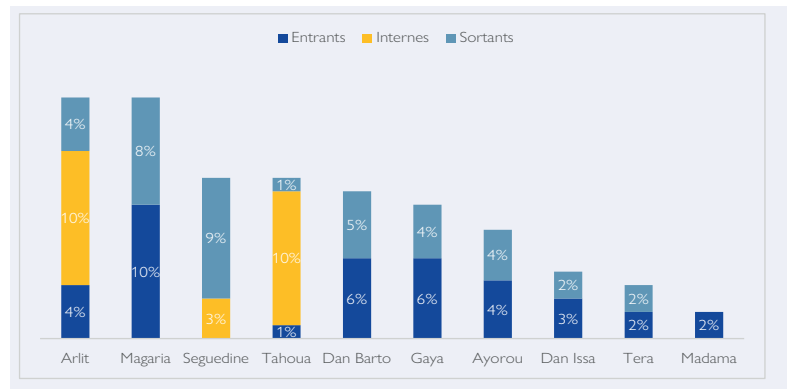
Le contexte migratoire du mois de juillet est caractérisé par une légère hausse des flux globaux comparés au flux du mois passé, due à la migration autour des sites aurifères dans la commune Tamanrasset mais aussi à Djanet (Algérie). Les autres ressortissants de l'Afrique subsaharienne autres que les Nigériens continue dans le cycle normal de la migration en ciblant plus les communes frontalières comme Jijel, Guelma, Tébessa, Tindouf (Algérie).

## PRINCIPALES NATIONALITES



Au cours du mois de juillet 2024, les Nigériens étaient les principaux ressortissants observés, représentant (67%), suivis des Nigériens (18%), des Maliens (4%), des Burkinabés (2%) et les autres nationalités (9%). La plupart des migrants effectuaient des mouvements sortants dans la perspective de reprendre la route de la migration pour la recherche d'opportunité et d'autres vers des sites aurifères.

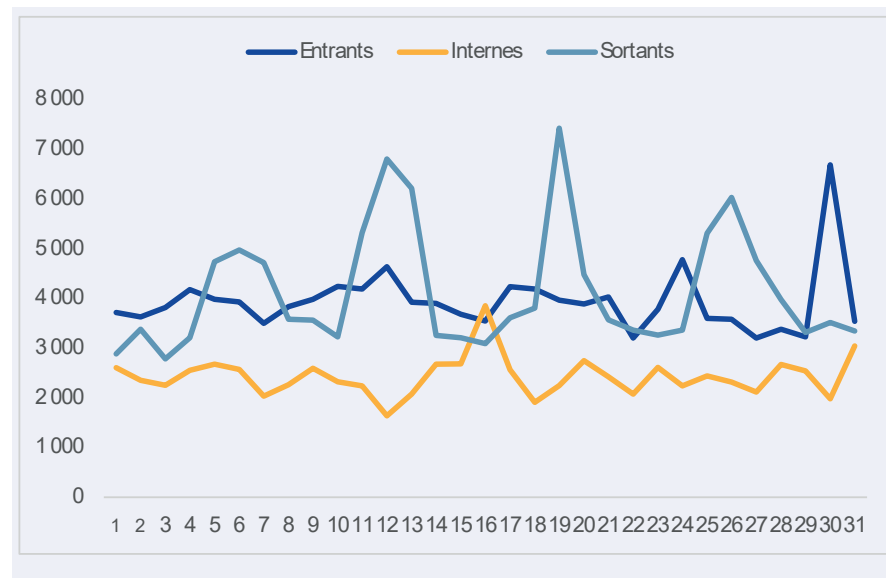
## REPARTITION DES FLUX AU NIVEAU DES FMP



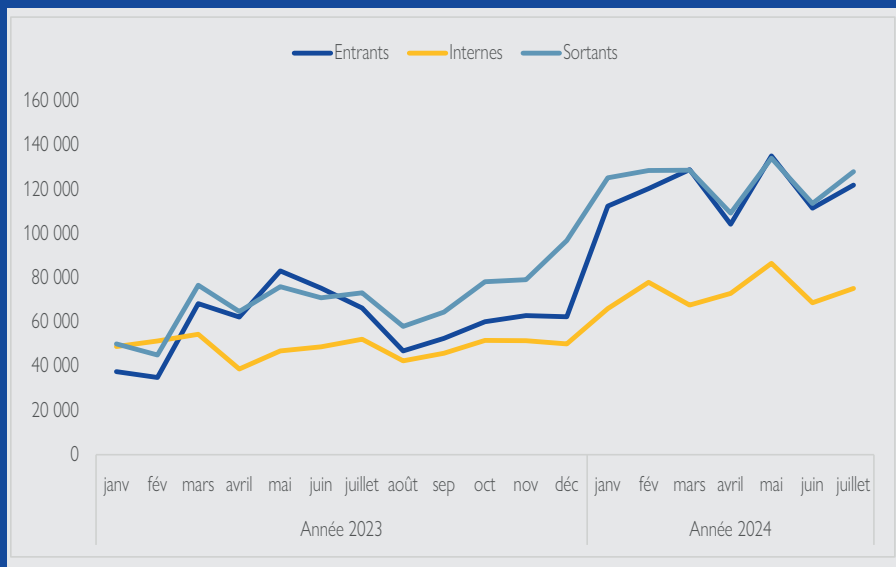
La répartition des flux au cours de cette période nous montre que Arlit et Magaria sont les FMP qui ont observé le plus de flux. Tandis que Madama est celui qui a observé le moins de flux au cours de ce moi. Ainsi, les deux FMP sont complémentaires, Séguédine captant uniquement les flux sortants et Madama enregistrant les flux entrants.

La raison principale qui explique cette baisse est le problème d'insécurité de la zone du Kawar qui a conduit à la suspension des convois hebdomadaires pendant deux semaines.

## EVOLUTION DES FLUX OBSERVES EN JUIN 2024



## ÉVOLUTION DES FLUX MIGRATOIRES DE JANVIER 2023 À JUILLET 2024



La représentation graphique à gauche nous a permis de constater qu'à la suite des événements survenus le 26 juillet et à la fermeture des frontières entre le Niger et le Nigeria ainsi qu'entre le Niger et le Bénin, les flux globaux ont diminué en août 2023. En septembre 2023, les flux ont commencé à augmenter à nouveau à la suite de la découverte de routes de contournement par les migrants. Il a été observé que les flux enregistrés en mars et avril 2024 ont chuté et cela pourrait s'expliquer par le mois de ramadan, qui restreint certains déplacements non essentiels. La fin du mois de mai 2024 a été caractérisée par une tendance migratoire marquée par une forte hausse de tous les flux avant de chuter en juin et de se relever par la suite en juillet. À partir du mois de mai 2024, les flux évoluent en dents de scie.

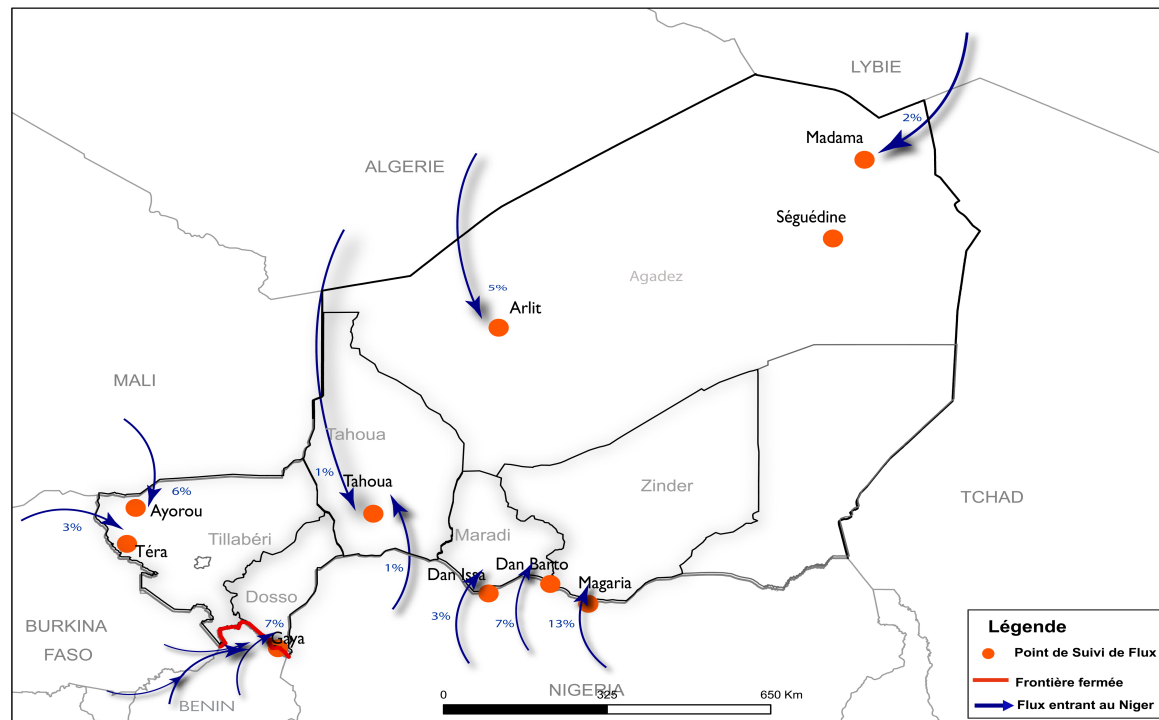
Les flux ont connu une évolution en dents de scie au cours du mois de juillet. En effet, plusieurs facteurs ont impacté le mouvement des flux dont, entre autres les aléas climatiques, les remous sociaux au Nigéria (ZAMFARA) et la situation tragique qui sévit actuellement au Mali (TIZAWATANE).

Il a été observé que les mouvements sortants étaient supérieurs aux mouvements entrants et internes, qui présentent une évolution plus ou moins régulière sur l'ensemble de la période du mois. À l'évidence, les flux internes sont restés nettement inférieurs par rapport aux flux sortants avec un maximum de 3 853 individus pour la journée du 16 juillet et un minimum de 1 639 à la date du 12 juillet qui coïncide avec l'attaque de la prison de haute sécurité dans la région de Tillabéri.

En effet les pics observés des flux sortants sont en dates du 19, 12 et 13 juillet correspondant aux mouvements des migrants pour la recherche des opportunités avant la période de la récolte. Tandis que les flux les plus bas ont été observés en date du 1er juillet, correspondant aux jours de fête de tabaski 2024.

IMPORTANT: suspension des convois hebdomadaires pendant deux semaines

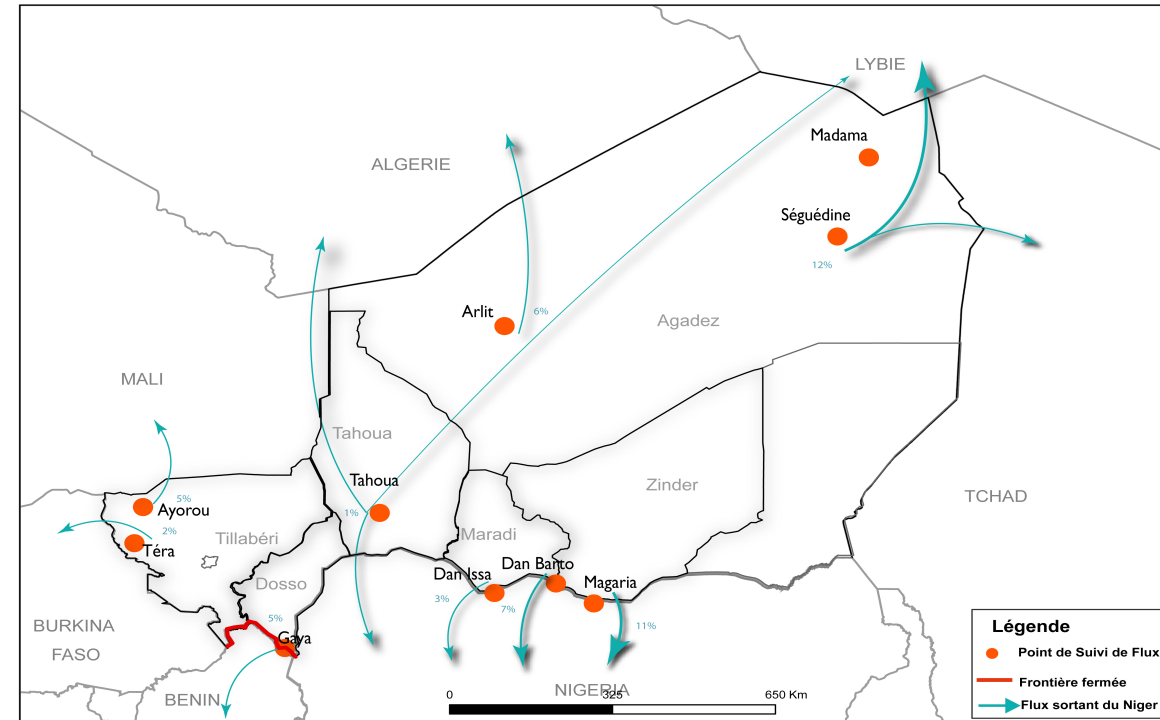
FLUX ENTRANTS



Source : ESRI. Cette carte n'est fournie qu'à titre d'illustration. Les représentations ainsi que l'utilisation des frontières et des noms géographiques sur cette carte peuvent comporter des erreurs et n'impliquent ni jugement sur le statut légal d'un territoire, ni reconnaissance ou acceptation officielles de ces frontières de la part de l'OIM. Date de production: juillet 2024.

Durant ce mois de juillet, les flux entrants au Niger représentent 38 pour cent et la majorité de ces flux entrants au Niger via les points FMP de Magaria, Dan Barto, Gaya et Ayorou, est composée des migrants saisonniers venant du Nigéria, du Mali vers les sites d'orpaillages et d'autres pour la recherche des meilleures opportunités. Et d'autres viennent via le point FMP de Gaya bien que la frontière reste toujours fermée du côté du Niger. À cela s'ajoutent les mouvements des commerçants nigériens, nigériens et maliens.

FLUX SORTANTS



Source : ESRI. Cette carte n'est fournie qu'à titre d'illustration. Les représentations ainsi que l'utilisation des frontières et des noms géographiques sur cette carte peuvent comporter des erreurs et n'impliquent ni jugement sur le statut légal d'un territoire, ni reconnaissance ou acceptation officielles de ces frontières de la part de l'OIM. Date de production: juillet 2024.

Durant ce mois de juillet, les flux sortants au Niger représentent 39 pour cent et la majorité de ces flux sortants au Niger via les points FMP de Séguédine, Magaria, Dan Barto, Arlit, Gaya et Ayorou, est composée des migrants saisonniers venant du Nigéria, du Mali vers les sites d'orpaillages et d'autres pour la recherche des meilleures opportunités. Et d'autres viennent via le point FMP de Gaya bien que la frontière reste toujours fermée du côté du Niger.

CONTACTS

nigerdataresearch@iom.int

ORGANISATION INTERNATIONALE POUR LES MIGRATIONS (IOM)

Contact: dtmniger@iom.int - <https://migration.iom.int> - <https://dtm.iom.int/niger> - <https://displacement.iom.int/niger>

Pour toute information extraite de ce document, qu'elle soit citée, paraphrasée, ou utilisée de quelque manière que ce soit, la citation suivante est requise lors de l'utilisation des données et informations incluses dans ce produit d'information : « Organisation internationale pour les migrations (OIM), mai 2024. Suivi des flux de populations (Flow Monitoring, FM), OIM, Niger. Matrice de suivi des déplacements (Displacement Tracking Matrix, DTM).

Avec le support de:



MINISTÈRE DES AFFAIRES  
ÉTRANGÈRES DU DANEMARK



COMPASS  
Orienter les migrations sûres

