

L'OIM travaille avec les autorités nationales, locales et des partenaires locaux, afin de mieux comprendre et connaître les mouvements migratoires à travers l'Afrique de l'Ouest et du Centre. Le suivi des flux de population (FMP) est une activité qui permet de quantifier et de qualifier les flux, les profils des migrants, les tendances et les routes migratoires sur un point d'entrée, de transit ou de sortie donné. En Guinée, 5 points de suivi ont été installés depuis avril 2017 dans les localités frontalières avec le Mali et le Sénégal dont 3 sont actifs à ce jour. Il s'agit des localités de Kouremalé, Nafadji et Boundoufourdou où l'on observe les mouvements des voyageurs. Cette infographie est un résumé des données collectées sur l'ensemble des points de suivi au cours du mois de décembre 2018. Enfin, au cours des trois derniers mois une enquête a été effectuée aux 3 points dont les résultats sont présentés à la dernière page.



Au cours de ce mois, Bamako, Dakar, Conakry, Labé et Pita ont été les principales villes de départ et Manda, Bamako, Conakry Labé, Banjul et Siguiriri ont été les principales destinations ayant enregistré plus de 1 000 voyageurs.

Les flux observés au cours de ce mois ont montré des pics hebdomadaires qui correspondent aux jours de marché. Deux principaux moyens de transport ont été identifiés: les voitures (85% des flux) et les bus (14% des flux). La principale nationalité observée au cours de ce mois sont les Guinéens (79%). En novembre, les principaux mouvements

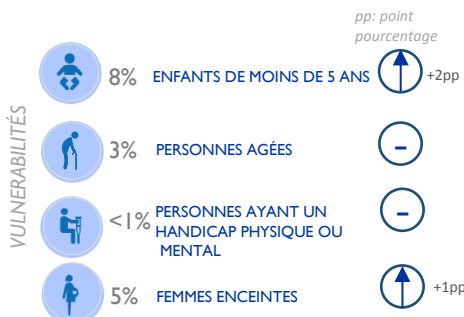
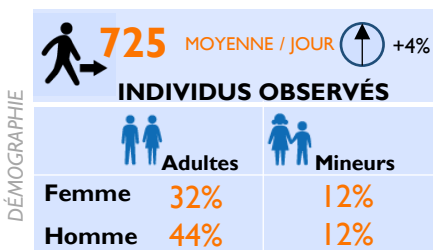
migratoires observés étaient la migration économique de long-terme (45% des individus observés), la migration de court-terme (44%) et la migration saisonnière (5%). Parmi ceux-ci, La proportion des mineurs non accompagnés observés sur l'ensemble des points de suivi des flux est moins de 1%.

MÉTHODOLOGIE Le suivi des flux de population (FMP) est un exercice qui vise à identifier les zones de forte mobilité interne et transfrontalière et à mieux comprendre les caractéristiques des flux migratoires. Les zones de forte mobilité sont identifiées à l'échelle du pays. Les équipes DTM conduisent ensuite un travail au niveau local pour identifier des points de transit stratégiques. Les enquêteurs collectent les données auprès des informateurs clés présents sur le point de suivi des flux: il peut s'agir du personnel des gares routières, de fonctionnaires de police ou de douane, des chauffeurs de bus ou des migrants eux-mêmes. Un questionnaire de base mêlé à des observations directes permet de collecter des données désagrégées par sexe et nationalité. Dans les 3 zones, les points de suivi des flux ont été choisis après consultation avec les acteurs nationaux et locaux impliqués dans la gestion des migrations en Guinée, en fonction de sa localisation et des caractéristiques propres aux flux transitant dans ces espaces. La collecte de données se fait de manière quotidienne de 8h à 18h.

LIMITES Les données utilisées dans le cadre de cette analyse sont des estimations et ne représentent qu'une partie des flux observés. La couverture spatiale et temporelle de ces enquêtes est partielle et, bien que la collecte des données se fasse de manière quotidienne et sur des périodes où les flux sont importants, elle reste partielle à l'échelle de la journée. A l'échelle, aucune information n'est collectée sur les flux existant en dehors des plages horaires couvertes. Les données sur les vulnérabilités sont basées sur des observations directes des enquêteurs et ne doivent être comprises qu'à titre indicatif.

PROFIL DÉMOGRAPHIQUE

(obtenues par observation directe et lors d'entretiens avec des chauffeurs de bus et chefs de gare.)



Variations calculées par rapport aux données du mois précédent

PROVENANCE ET DESTINATION

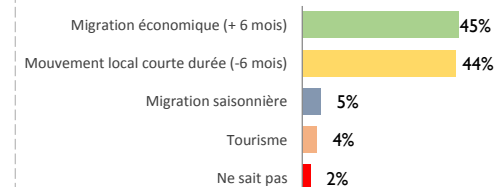
Provenances des transports	%	Variation (pp)
GUINÉE	57	+4
MALI	29	-1
SÉNÉGAL	10	-2
GAMBIE	3	-1
AUTRES PAYS	1	-

Destinations des transports	%	Variation (pp)
GUINÉE	42	-3
MALI	30	+1
SENEGAL	22	-
GAMBIE	5	+2
AUTRES PAYS	1	-

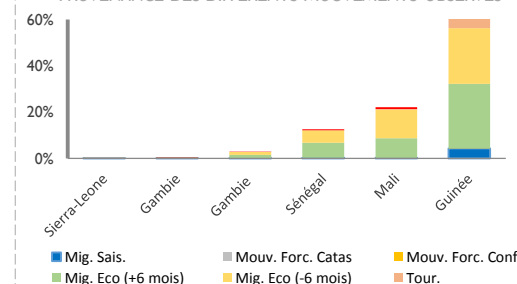
PROFIL DES VOYAGEURS

(obtenues par observation directe et lors d'entretiens avec des chauffeurs de bus et chefs de gare.)

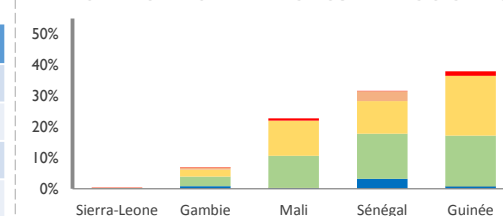
PRINCIPAUX TYPES DE MOUVEMENTS OBSERVÉS



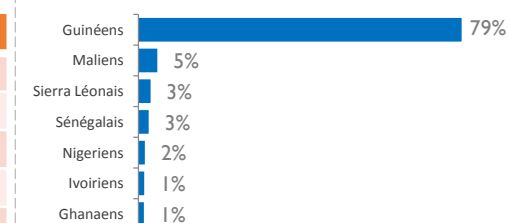
PROVENANCE DES DIFFÉRENTS MOUVEMENTS OBSERVÉS

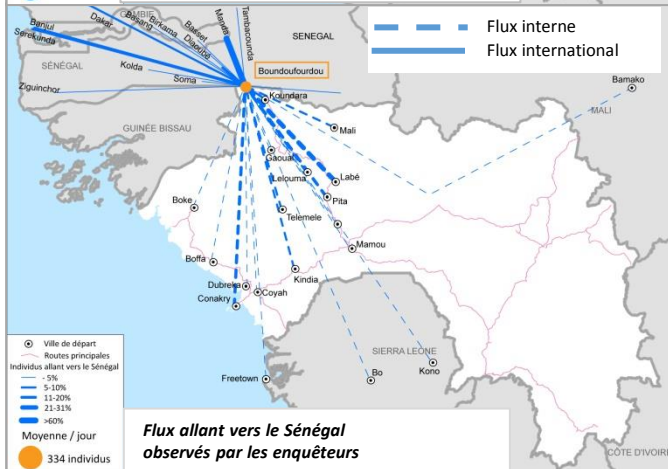
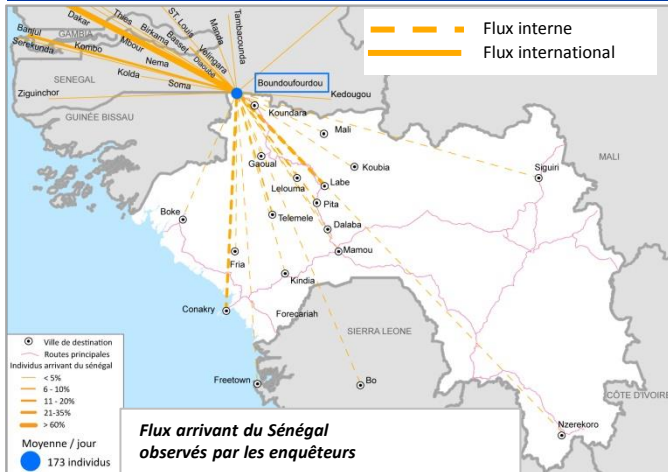


DESTINATION DES DIFFÉRENTS MOUVEMENTS OBSERVÉS



PRINCIPALES NATIONALITÉS OBSERVÉES





La moyenne journalière du nombre d'individus observés au point de suivi des flux de **Boundoufourdou** a augmenté de 4% par rapport au mois de novembre 2018.

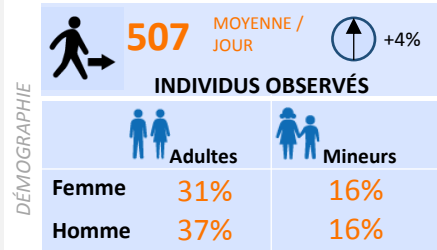
Au cours de ce mois, **Labé, Dakar, Pita et Conakry** ont été les principales villes de départ. Parallèlement les villes de **Manda, Conakry, Banjul et Labé** figuraient parmi les principales destinations ayant enregistré plus de 1 000 passagers.

Les flux observés au cours de ce mois ont montré des pics hebdomadaires qui correspondent aux jours de marché.

Deux principaux moyens de transport ont été identifiés: les voitures (84% des flux) et les bus (16% des flux). La principale nationalité observée au cours de ce mois sont les Guinéens (92%). Parmi les voyageurs observés à cet FMP, 48% effectuaient une migration économique de long-terme, tandis que 33% de déplaçaient pour un court terme, 11% effectuaient une migration saisonnière, et 6% voyageaient pour des raisons touristiques.

PROFIL DÉMOGRAPHIQUE

(obtenues par observation directe et lors d'entretiens avec des chauffeurs de taxi et de bus)



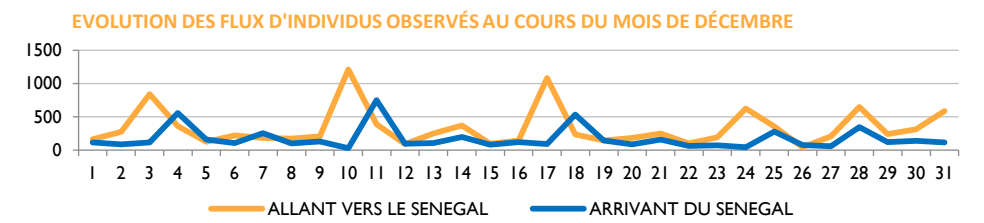
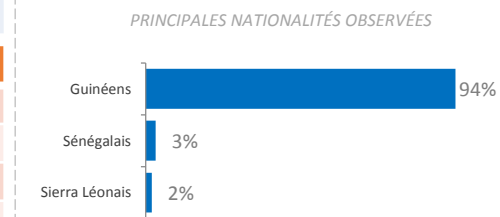
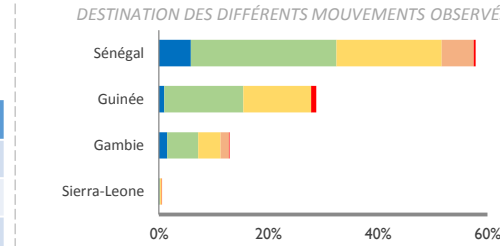
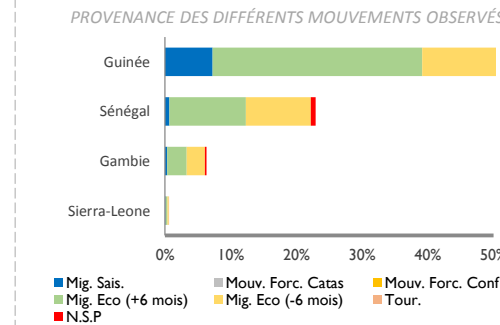
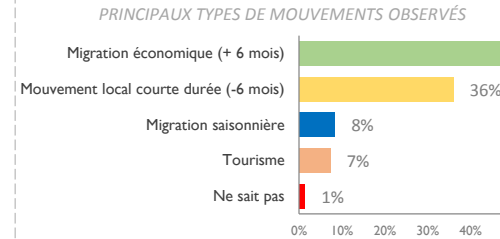
Variations calculées par rapport aux données du mois précédent

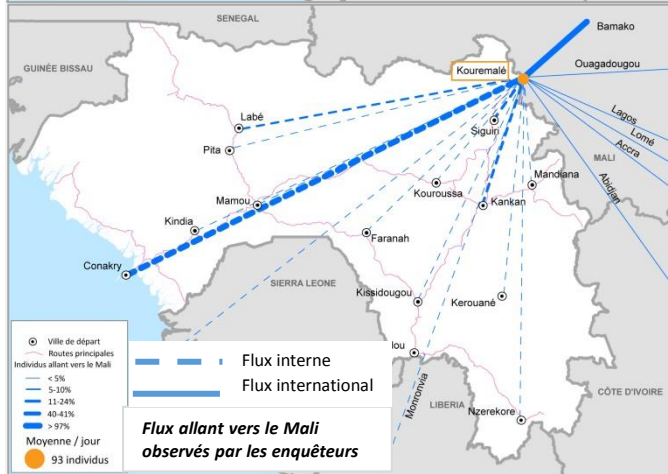
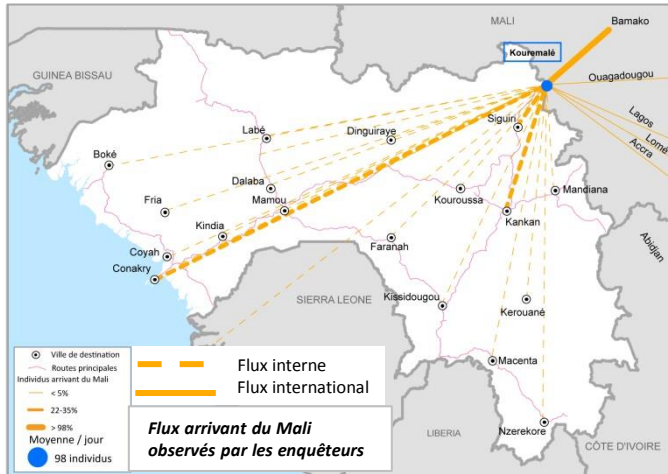
Provenances des transports	%	Variation (pp)
GUINÉE	67	+6
SÉNÉGAL	25	-5
GAMBIE	7	-1
AUTRES PAYS	1	-

Destinations des transports	%	Variation (pp)
SÉNÉGAL	56	+2
GUINÉE	31	-6
GAMBIE	12	+4
AUTRES PAYS	1	-

PROFIL DES VOYAGEURS

(obtenues par observation directe et lors d'entretiens avec des chauffeurs de bus et chefs de gare)



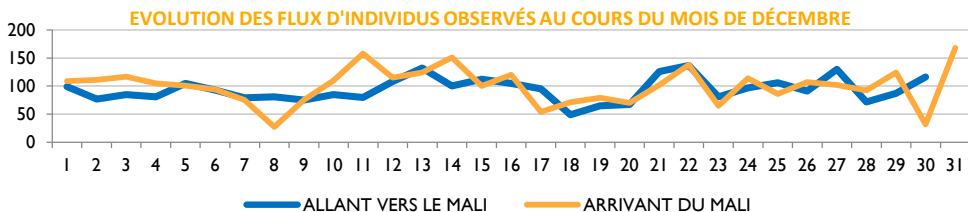


La moyenne journalière du nombre d'individus observés au point de suivi des flux de **Kouremalé** a augmenté de 1% par rapport au mois de novembre 2018.

Au cours de ce mois, les principales villes de destination et de départ ont été **Bamako, Conakry, Siguiri et Kankan**.

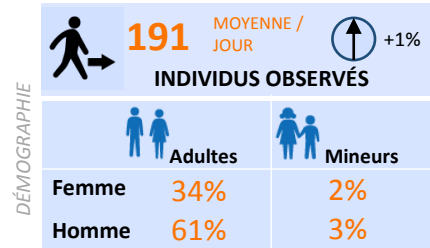
Les évolutions des flux entrant et sortant au cours de ce mois ont suivi la même tendance comparé au mois précédent. Deux principaux modes de transport ont été identifiés : les taxis (93% des flux) et les bus (7% des flux).

Les Guinéens (40%), les Maliens (15%), les Nigériens (6%), les Sierra Léonais (6%), les Ivoiriens (5%) et les Ghanéens (5%) ont été les principales nationalités observées au cours de ce mois. Parmi les voyageurs observés à cet FMP, 58% effectuaient une migration économique de long-terme, tandis que 42% de déplaçant pour un court terme.

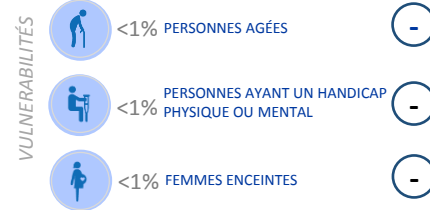


PROFIL DÉMOGRAPHIQUE

(obtenues par observation directe et lors d'entretiens avec des chauffeurs de taxi et de bus)



pp: point pourcentage



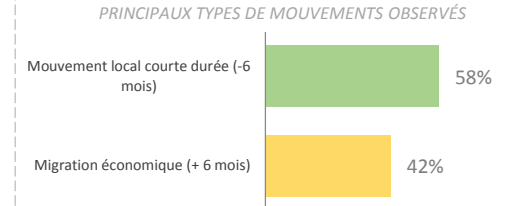
Variations calculées par rapport aux données du mois précédent

Provenances des transports	%	Variation pp%
MALI	51	-1
GUINÉE	48	-
AUTRES	1	-

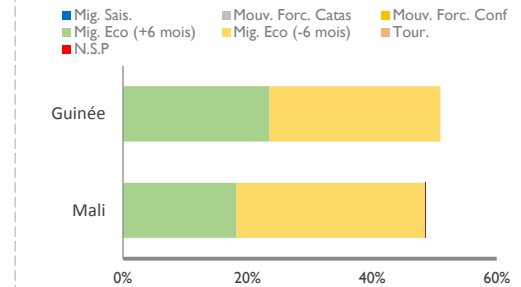
Destinations des transports	%	Variation pp%
GUINÉE	51	-
MALI	48	+1
AUTRES	1	-1

PROFIL DES VOYAGEURS

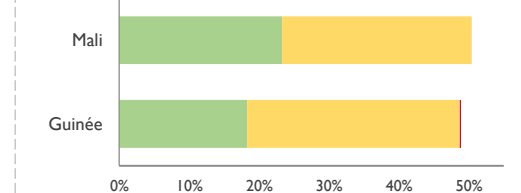
(obtenues par observation directe et lors d'entretiens avec des chauffeurs de taxi et de bus)



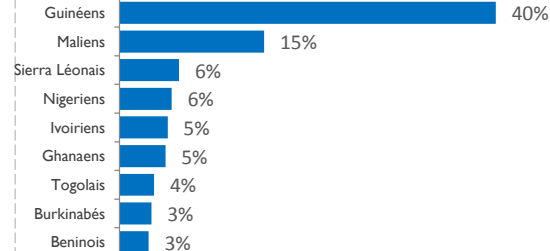
PROVENANCE DES DIFFÉRENTS MOUVEMENTS OBSERVÉS

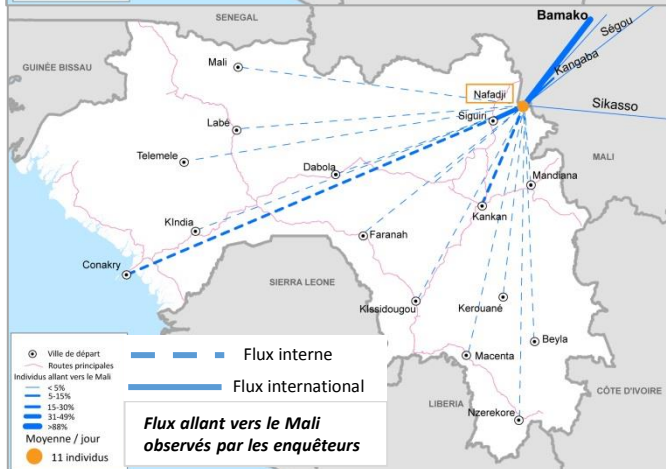
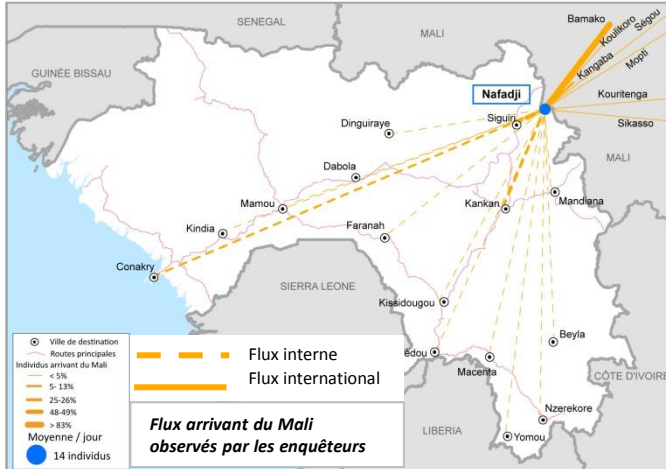


DESTINATION DES DIFFÉRENTS MOUVEMENTS OBSERVÉS



PRINCIPALES NATIONALITÉS OBSERVÉES





La moyenne journalière du nombre d'individus observés au point de suivi des flux de Nafadji a augmenté de 9% par rapport au mois de novembre 2018.

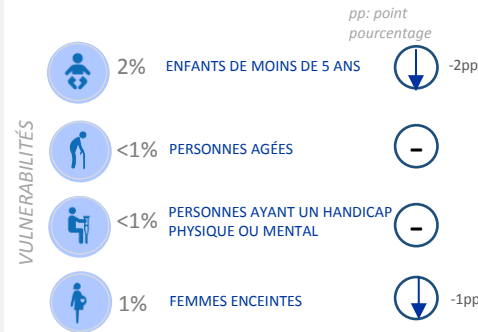
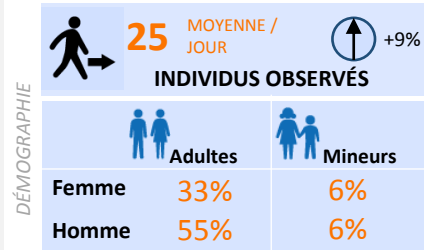
Au cours de ce mois, les principales villes de départ et de destination pour les flux entrant et sortant ont été Bamako et Siguir.

À ce point de suivi des flux, les tendances observées ont eu une dynamique journalière ne dépendant pas d'évènement particulier pour ce mois. Quatre principaux modes de transports ont été identifiés : les taxis (46%), Les bus (25%), les camions (13%) et les motos (9%).

Les Guinéens (77%), Maliens (11%), Nigériens (4%), Sierra-Léonais (2%), Ghanéens (1%) ont été les principales nationalités observées au cours de ce mois. Parmi les voyageurs observés à cet FMP, 41% effectuaient une migration économique de long-terme, tandis que 17% de déplaçaient pour un court terme et 8% effectuaient une migration saisonnière. Cependant, 29% des individus interrogés n'ont pas donné de raison à leur voyage.

PROFIL DÉMOGRAPHIQUE

(obtenues par observation directe et lors d'entretiens avec des chauffeurs de taxi et de bus)



Variations calculées par rapport aux données du mois précédent

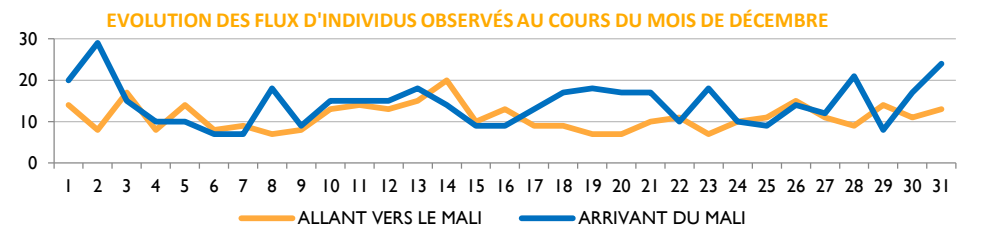
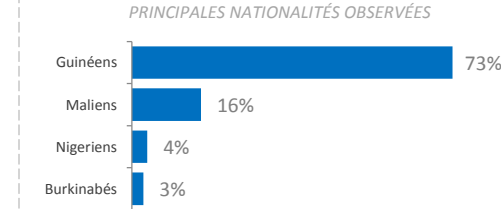
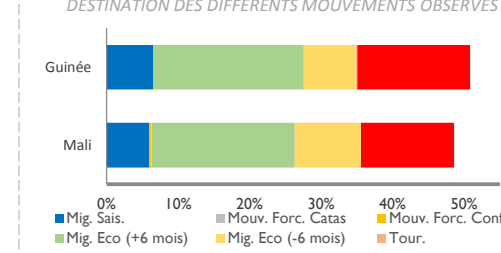
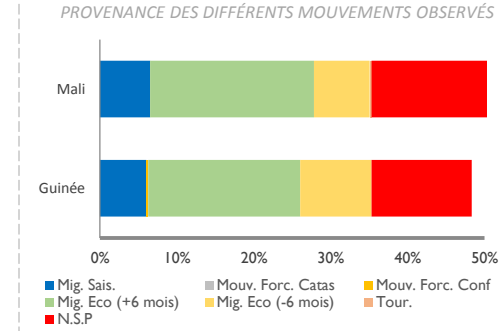
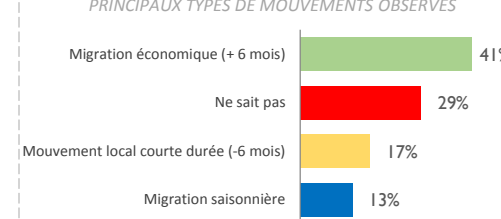
Provenances des transports	%	Variation (pp)
MALI	52	+5
GUINÉE	47	-4
AUTRES PAYS	1	-1

PROVENANCE ET DESTINATION

Destinations des transports	%	Variation (pp)
MALI GUINÉE	52	+3
GUINÉE	48	-3
BURKINA FASO	1	

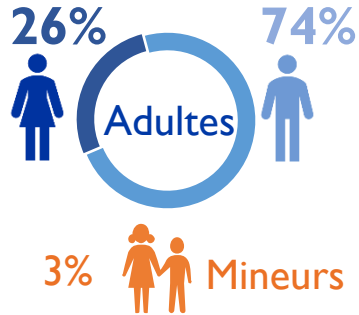
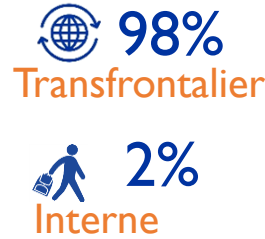
PROFIL DES VOYAGEURS

(obtenues par observation directe et lors d'entretiens avec des chauffeurs de taxi et de bus)

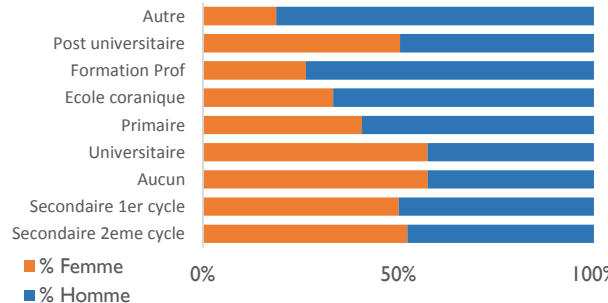
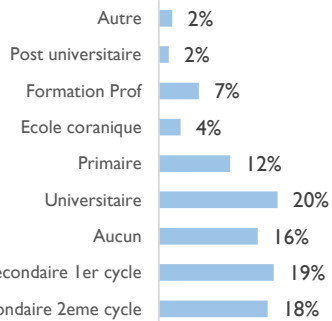
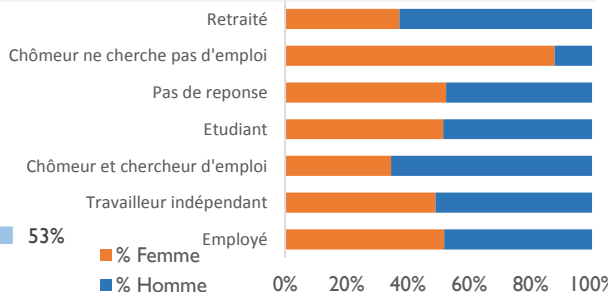
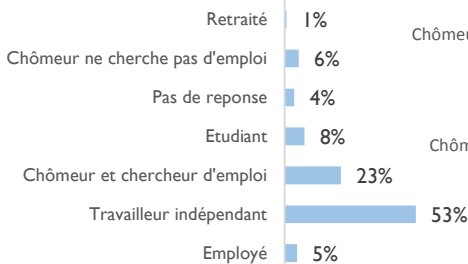
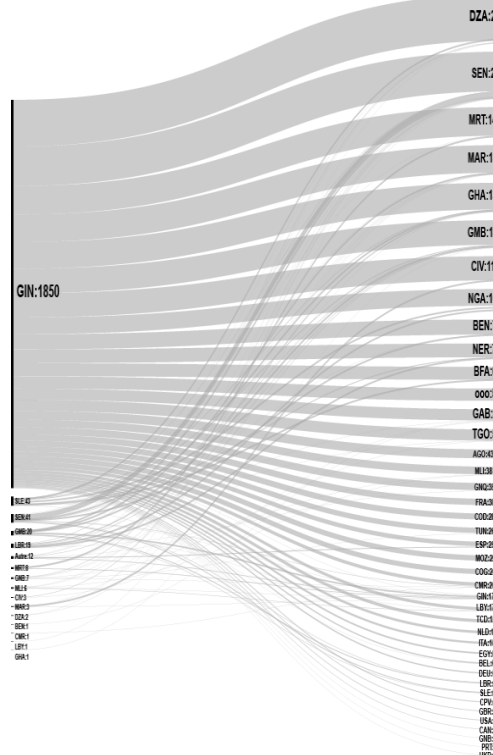


Ce dashboard présente les données des résultats de suivi des flux réalisés en Guinée entre Octobre and Décembre 2018.

2 942
ENQUÊTES

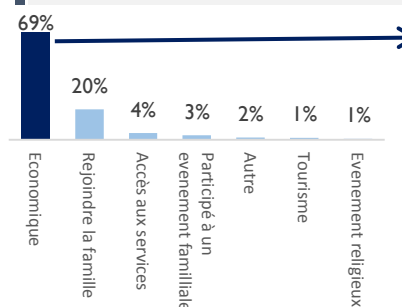
DÉMOGRAPHIE

TYPE DE VOYAGE PRÉVU


Voyage transfrontalier : Le pays de destination finale de la personne interrogée est différent que sont pays de départ.
Mouvement interne : La personne interrogée voyage dans les limites d'un même pays.

ÉDUCATION

STATUT D'EMPLOI AVANT LE DÉPART

PAYS DE DÉPART ET DESTINATION PRÉVUE*

DURÉE DU VOYAGE À CE JOUR **

DIFFICULTÉS RAPPORTÉES

- Kouremalé :**
- Réticence de certains voyageurs sans documents de voyage pensant que l'argent leur sera demandé.
- Boundoufoudrou :**
- Certains voyageurs refusent de communiquer la bonne information pensant que qu'on les empêcherait de voyager un jour à l'extérieur du pays.
- Nafadji :**
- Les retournés du Maghreb n'aiment répondre aux question à causes difficultés rencontrées au cours de leur voyage.

RAISONS DE DÉPART

RAISONS ÉCONOMIQUES (DETAILS)
