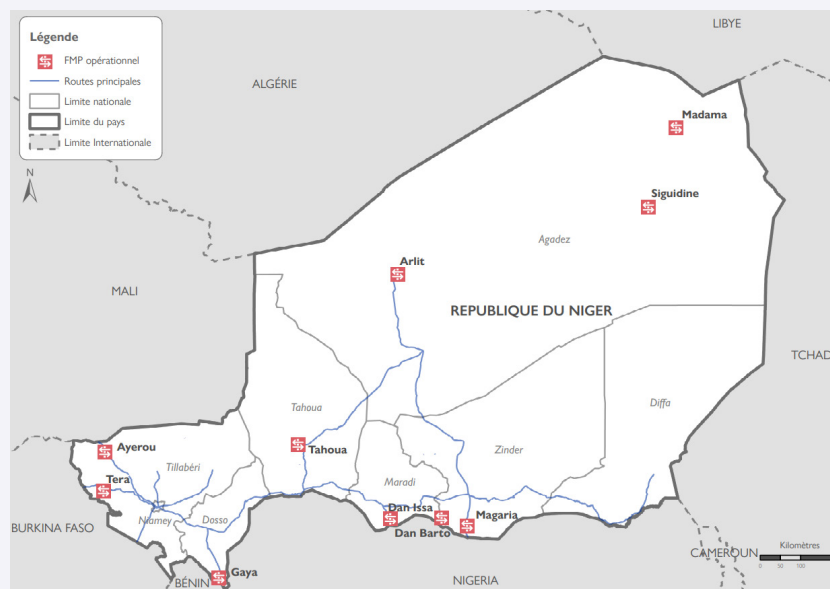




INTRODUCTION

L'Organisation internationale pour les migrations (OIM), à travers l'outil de suivi des flux de populations (Flow Monitoring, FM, en anglais) de la Matrice de suivi des déplacements (Displacement Tracking Matrix, DTM, en anglais), récolte des données à des points d'entrée, de sortie et de transit clés afin de mieux comprendre les mouvements de populations à travers l'Afrique de l'Ouest et du Centre. Le suivi des flux de populations est une activité qui permet de quantifier et de qualifier les flux et tendances de mobilités, les profils des migrants, et les expériences et routes migratoires. Depuis 2016, plusieurs points de suivi des flux de populations ont été progressivement installés dans d'importantes localités du Niger pour faire le suivi des flux migratoires dans le pays. La période de collecte de ce rapport s'est faite du 1er au 31 mai 2024 afin d'observer la tendance de la migration durant le mois.

EMPLACEMENTS DES POINTS DE SUIVI DES FLUX (FMP)



Source : ESRI. Cette carte n'est fournie qu'à titre d'illustration. Les représentations ainsi que l'utilisation des frontières et des noms géographiques sur cette carte peuvent comporter des erreurs et n'impliquent ni jugement sur le statut légal d'un territoire, ni reconnaissance ou acceptation officielles de ces frontières de la part de l'OIM. Date de production: Mai 2024.

TENDANCES CLÉS

- Recherche d'opportunités économiques vers des pays voisins tels que l'Algérie, le Mali, le Nigeria et la Libye.
- Travaux champêtres et fête de Tabaski
- Forte chaleur

PRINCIPALES NATIONALITÉS



240 273 Nigériens  
63 723 Nigérians  
13 855 Maliens  
6 145 Ghanéens

PRINCIPAUX MODES DE TRANSPORTS



Camion

3%



Voiture

45%



Bus

52%

PROFIL DES VOYAGEURS

Adultes



18% Femmes  
75% Hommes

Mineurs



4% Filles  
3% Garçons

D'après les observations, 75 pour cent des voyageurs étaient des hommes adultes, 18 pour cent étaient des femmes adultes et 7 pour cent étaient des enfants (moins de 18 ans). Parmi eux, 26 355 personnes vulnérables (femmes enceintes/allaitantes, enfants moins de 5 ans, enfants non-accompagnés, personnes âgées) ont été identifiées.

PROVENANCE DES FLUX

Pays	Pourcentage	Variation
Niger	59%	-5pp
Nigeria	18%	1 pp
Mali	7%	1pp
Algérie	4%	1 pp
Côte d'Ivoire	3%	1 pp

DESTINATION DES FLUX

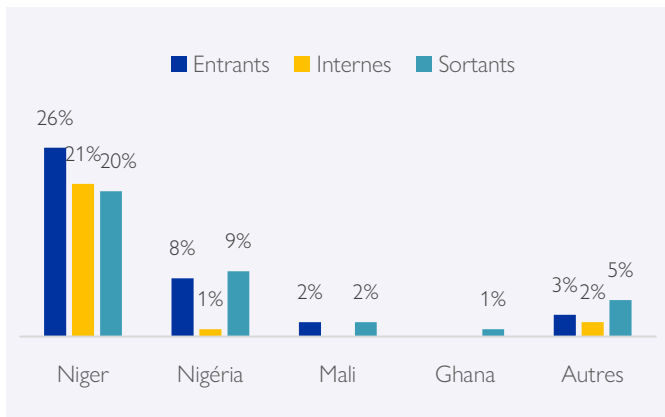
Pays	Pourcentage	Variation
Niger	62%	0 pp
Nigéria	14%	0 pp
Libye	9%	-2pp
Algérie	5%	2 pp
Mali	4%	0 pp

PRINCIPALES TENDANCES MIGRATOIRES

En mai 2024, 356 052 migrants ont été observés aux dix (10) points de suivi des flux migratoires (FMP) de l'Organisation internationale pour les migrations (OIM) au Niger. Parmi eux, 135 264 sont arrivés dans le pays (38% du flux total), 86 586 se sont déplacés à l'intérieur du pays (24% du flux total) et 134 202 ont quitté le pays (38% du flux total). La moyenne quotidienne des mouvements migratoires était de 11 486 individus, soit une hausse de 20 pour cent par rapport à avril 2024 (9 555 individus).

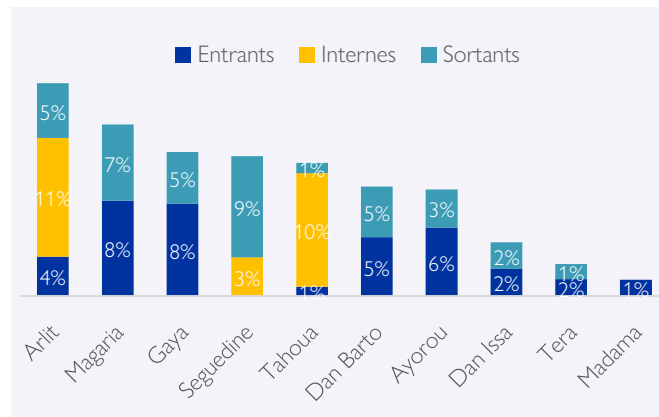
Le contexte migratoire du mois de mai est caractérisé par une hausse des flux malgré les températures élevées observées un peu partout dans la sous-région.

PRINCIPALES NATIONALITÉS



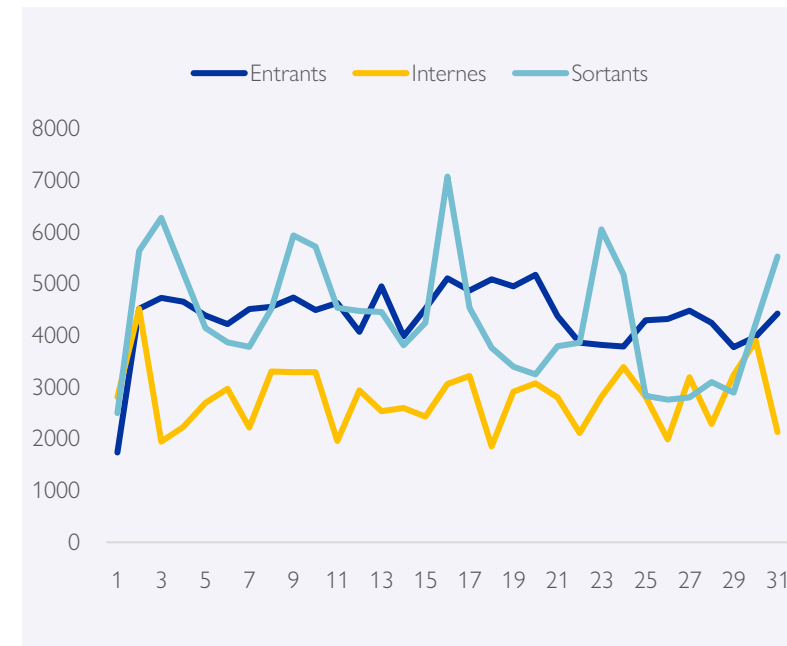
Au cours du mois de mai 2024, les Nigériens étaient les principaux ressortissants observés, représentant 67 pour cent, suivis des Nigériens (18%), des Maliens (4%), des Ghanéens (1%) et les autres nationalités (10%). La plupart des migrants effectuaient des mouvements sortants dans la perspective de reprendre la route de la migration pour avoir de quoi préparer les travaux champêtres à moyens termes et à court termes, les préparatifs de la fête de Tabaski, la recherche d'opportunités économiques et d'autres pour rejoindre les pays du Nord.

RÉPARTITION DES FLUX AU NIVEAU DES FMP



Le graphique ci-dessus montre la répartition des flux selon l'activité des FMP. Arlit et Magaria sont les FMP qui ont observé le plus de flux avec respectivement 20 pour cent et 15 pour cent. Le FMP de Tahoua se distingue avec des flux internes (10%) nettement supérieur aux flux entrants (1%) et sortants (1%). Les FMP de Séguédine et de Madama sont complémentaires, Séguédine captant les flux sortants et Internes et Madama captant uniquement les flux entrants.

ÉVOLUTION DES FLUX D'INDIVIDUS OBSERVÉS EN MAI 2024

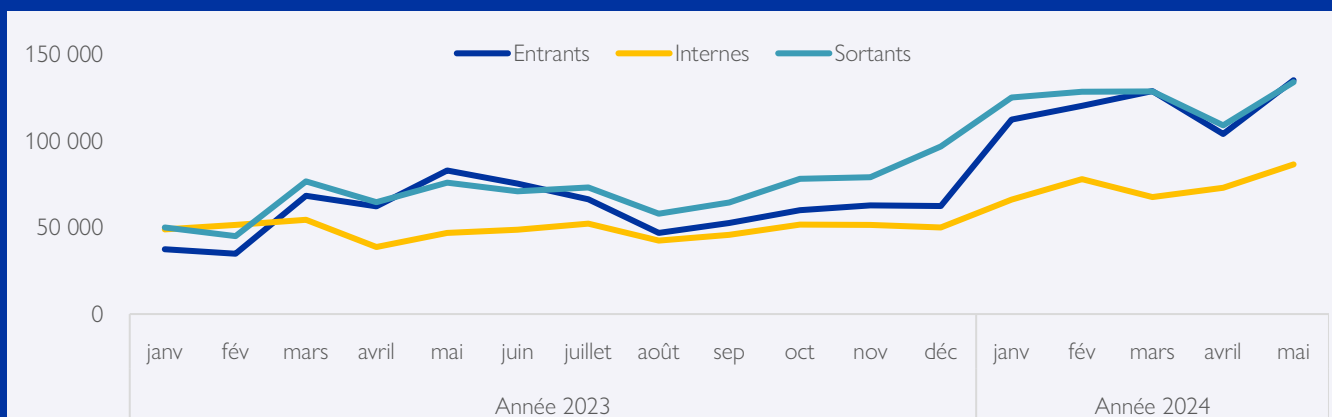


Les flux ont évolué de manière irrégulière au cours du mois de mai 2024. Par exemple, il a été observé que les mouvements sortants étaient supérieurs aux mouvements entrants et internes, qui présentent une évolution plus ou moins constante sur l'ensemble de la période du mois. À l'évidence, les flux internes sont restés nettement inférieurs par rapport aux flux sortants avec un maximum de 4 521 individus pour la journée du 2 mai 2024.

En effet les pics observés des flux sortants en dates du 3, 16 et 23 mai correspondent aux jours des différents convois officiels et non officiels organisés pour les migrants à destination de la Libye en passant par Dirkou. Tandis que les flux les plus bas ont été observé en date du 1, 26 et 27. Il faut noter que la journée du 1er mai est un jour férié en tant que «fête du Travail».

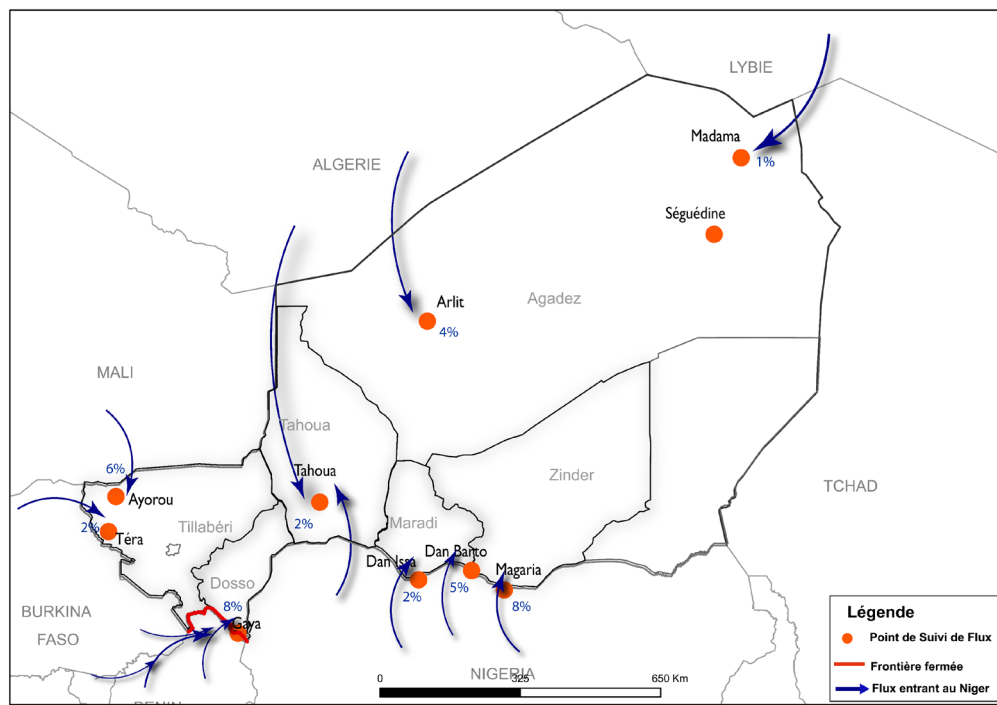
**IMPORTANT:** Les convois non-officiels organisés utilisent parfois les voix officielles, ou d'autres fois, les voix de contournement.

ÉVOLUTION DES FLUX MIGRATOIRES DE JANVIER 2023 À MAI 2024



janv fév mars avril mai juin juillet août sep oct nov déc janv fév mars avril mai  
Année 2023 Année 2024

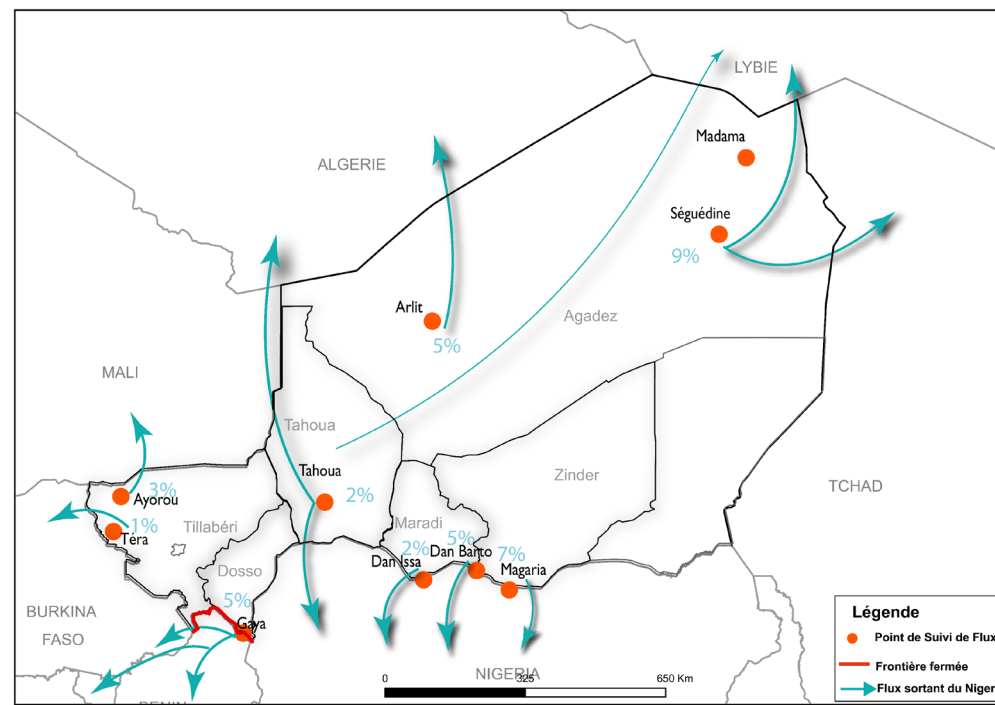
FLUX ENTRANTS



Source : ESRI. Cette carte n'est fournie qu'à titre d'illustration. Les représentations ainsi que l'utilisation des frontières et des noms géographiques sur cette carte peuvent comporter des erreurs et n'impliquent ni jugement sur le statut légal d'un territoire, ni reconnaissance ou acceptation officielles de ces frontières de la part de l'OIM. Date de production: Mai 2024.

Durant ce mois les flux entrants au Niger représentent 38 pour cent. La majorité de ces flux entrants au Niger via les points FMP de Tahoua, Dan Barto, Dan Issa et Magaria, est composée des migrants saisonniers venant du Nigéria vers les sites d'orpillages et d'autres pour la recherche de meilleures opportunités.

FLUX SORTANTS



Source : ESRI. Cette carte n'est fournie qu'à titre d'illustration. Les représentations ainsi que l'utilisation des frontières et des noms géographiques sur cette carte peuvent comporter des erreurs et n'impliquent ni jugement sur le statut légal d'un territoire, ni reconnaissance ou acceptation officielles de ces frontières de la part de l'OIM. Date de production: Mai 2024.

Les mouvements sortants des individus du Niger vers l'Algérie et la Libye reflètent les mouvements migratoires les plus importants pendant ce mois de mai 2024, le long de la route de la Méditerranée centrale en direction des pays d'Afrique du Nord et pour certains migrants vers l'Europe.

CONTACTS

✉ [nigerdataresearch@iom.int](mailto:nigerdataresearch@iom.int) 🏠 <https://migration.iom.int> - <https://dtm.iom.int/niger> - <https://displacement.iom.int/niger>

ORGANISATION INTERNATIONALE POUR LES MIGRATIONS (OIM)

Pour toute information extraite de ce document, qu'elle soit citée, paraphrasée, ou utilisée de quelque manière que ce soit, la citation suivante est requise lors de l'utilisation des données et informations incluses dans ce produit d'information : « Organisation internationale pour les migrations (OIM), mai 2024. Suivi des flux de populations (Flow Monitoring, FM), OIM, Niger. Matrice de suivi des déplacements (Displacement Tracking Matrix, DTM).

Avec le support de:



MINISTÈRE DES AFFAIRES  
ÉTRANGÈRES DU DANEMARK



COMPASS  
Orienter les migrations sûres