

MOBILITES A U T C H A D

*Infographies des
mobilités sur le
territoire tchadien*

Décembre
2018



IOM • OIM



INTRODUCTION

Ce rapport est composé d'un ensemble d'infographies et de cartes sur les différentes tendances migratoires au Tchad. Il traite d'un grand nombre des mouvements de populations recensés depuis, vers et au sein du territoire tchadien et dresse une vue générale des populations en mouvements.

Plusieurs types de mobilités sont traitées sur ce document; les mouvements économiques internes ou vers l'étranger, les transhumances, les déplacements forcés, les retours, etc. Il est intéressant de remarquer que, très souvent, ces différentes mobilités se croisent. Ce rapport tente de mettre en lumière ce lien lorsqu'il existe (par exemple entre la migration vers les sites d'orpillage et la migration vers la Libye) toutefois de plus amples recherches seraient nécessaires afin de mieux saisir ces dynamiques.

Ce rapport est le résultat d'une compilation de diverses bases de données, de rapports provenant de différentes sources d'information et de témoignages recueillis directement auprès des populations mobiles ou d'informateurs clés. Les sources sont indiquées dans chacune des pages dans l'encadré « Détails et Sources ». S'il ne peut pas être considéré comme représentatif, les données représentées sont solides et donnent une image générale de la situation.

STRUCTURE DU RAPPORT:

1. LES TCHADIENS A L'ÉTRANGER
2. LES TCHADIENS EN LIBYE
3. LES TCHADIENS EN EUROPE
4. LES PRINCIPALES ROUTES MIGRATOIRES DANS, DEPUIS ET VERS LETCHAD
5. LES TCHADIENS SUR LES ROUTES MIGRATOIRES
6. LES PROFILS MIGRATOIRES AUX POINTS DE SUIVI DES FLUX
7. FACTEUR DE MIGRATIONS
8. ÉVÉNEMENTS MIGRATOIRES RÉCENTS
9. PRINCIPALES RÉGIONS D'ORIGINES DES MIGRANTS TCHADIENS
10. DÉPLACEMENTS INTERNES
11. TRANSHUMANCE AU TCHAD
12. LES ACTIVITÉS DE L'OIM AU TCHAD
13. CHANGEMENT CLIMATIQUE
14. TRAITE DE PERSONNES



Un document similaire pour l'ensemble de la région de l'Afrique de l'Ouest et du Centre est disponible sur demande auprès du bureau régional de l'OIM Dakar (rodakarepcteam@iom.int)

CONTACTS:

Chef de mission OIM Tchad: Anne Schaefer: aschaefer@iom.int
Gestion d'Information OIM Tchad: Idriss Achour: iachour@iom.int

ALGERIE

UNDESA (Le Département des Nations-Unies pour l'économie et les Affaires Sociales) comptabilise **236,135 TCHADIENS** vivants à l'étranger. Ces chiffres proviennent généralement des agences nationales statistiques des pays hôtes (recensements ou enregistrements administratifs).

Toutefois ces données se basent uniquement sur des recensements officiels réalisés par chaque pays et sont donc sans doute sous-estimées par rapport au chiffre réel.

OIM Tchad effectue actuellement un mapping pour identifier les membres de la diaspora tchadienne en France et au Niger. Membres de la diaspora tchadienne recensés à ce jour:

Niger - 932
Paris - 214

30.050

NIGERIA

76.601

CAMEROUN

236.135

REPUBLIQUE CENTRAFRICAINE

10.910

< 1,000

LIBYE

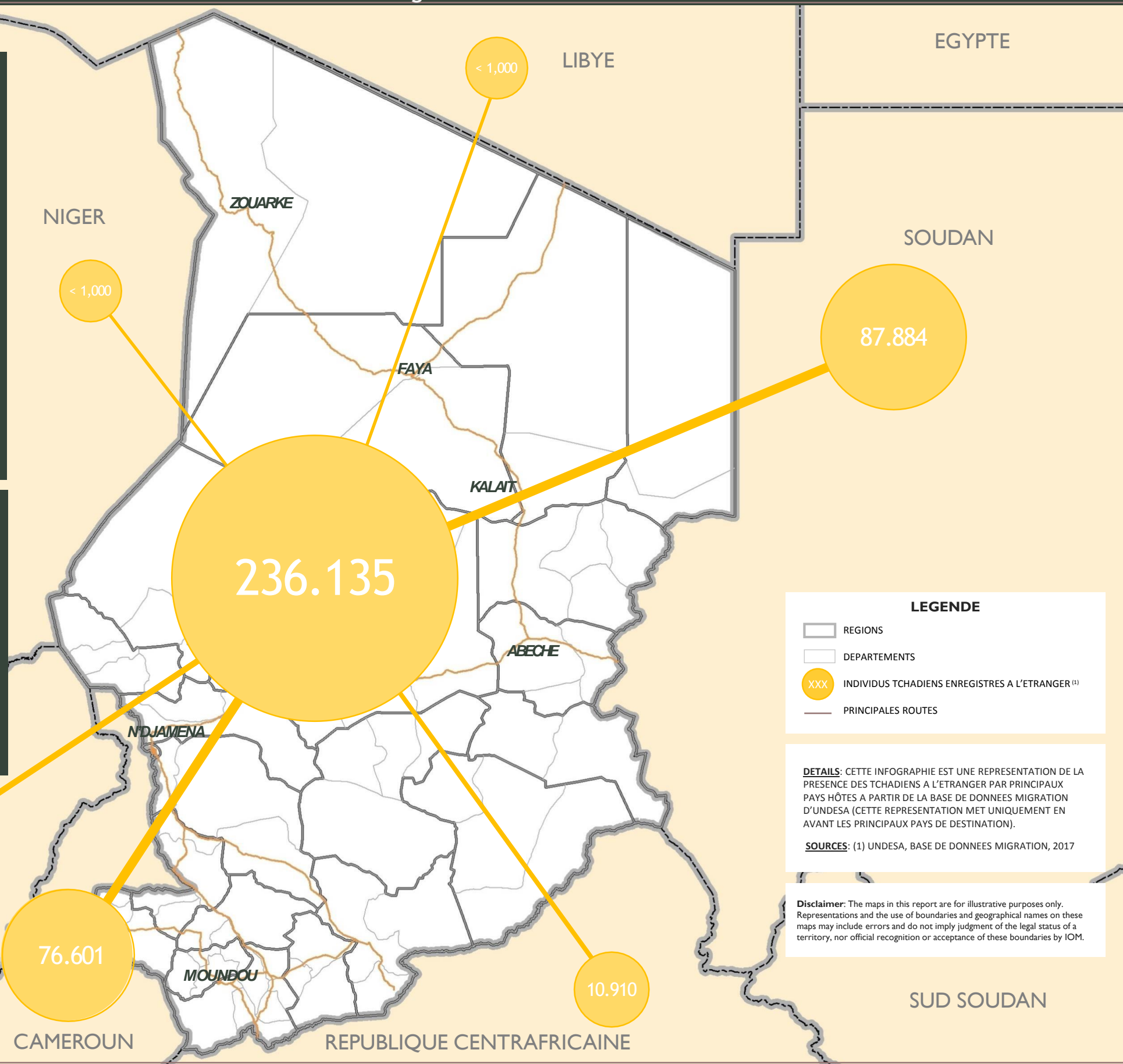
< 1,000

NIGER





87.884

SOUDAN

EGYPTE



LEGENDE

-  REGIONS
-  DEPARTEMENTS
-  INDIVIDUS TCHADIENS ENREGISTRES A L'ETRANGER (1)
-  PRINCIPALES ROUTES

DETAILS: CETTE INFOGRAPHIE EST UNE REPRESENTATION DE LA PRESENCE DES TCHADIENS A L'ETRANGER PAR PRINCIPAUX PAYS HÔTES A PARTIR DE LA BASE DE DONNEES MIGRATION D'UNDESA (CETTE REPRESENTATION MET UNIQUEMENT EN AVANT LES PRINCIPAUX PAYS DE DESTINATION).

SOURCES: (1) UNDESA, BASE DE DONNEES MIGRATION, 2017

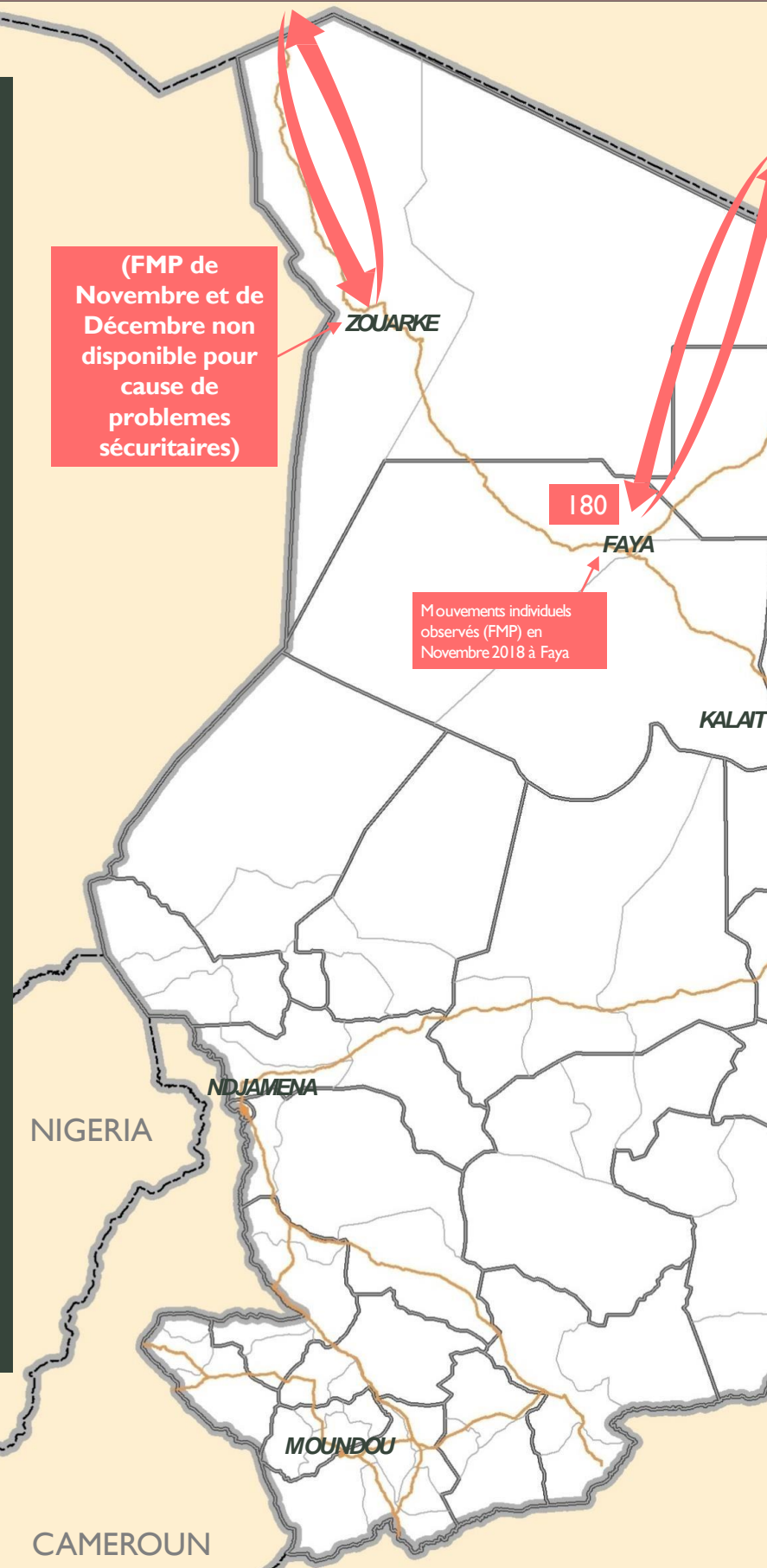
Disclaimer: The maps in this report are for illustrative purposes only. Representations and the use of boundaries and geographical names on these maps may include errors and do not imply judgment of the legal status of a territory, nor official recognition or acceptance of these boundaries by IOM.

ALGERIE

LIBYE

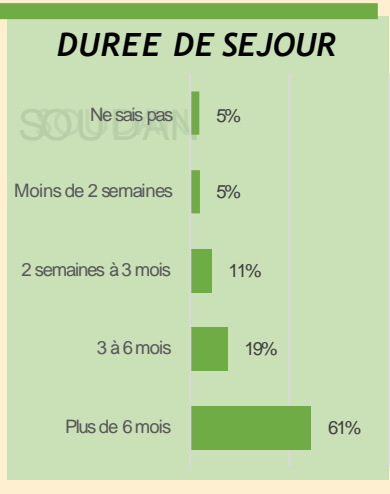
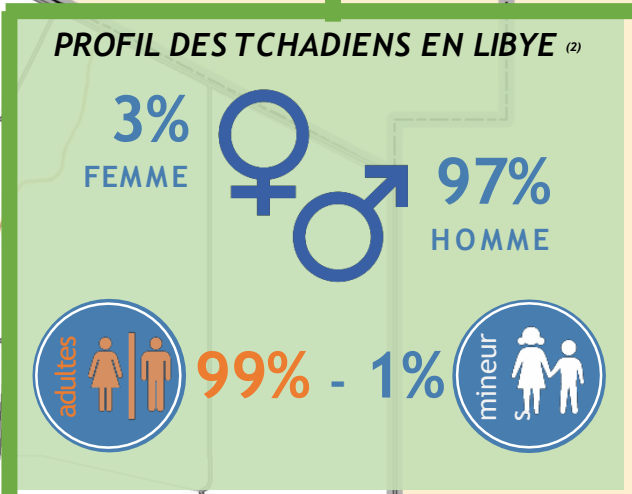
EGYPTE

91,904
MIGRANTS
TCHADIENS EN
LIBYE



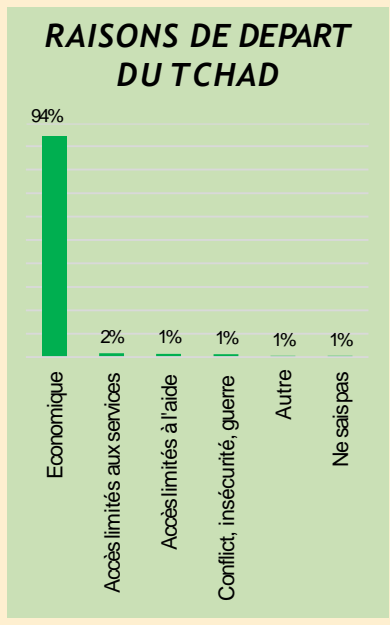
(FMP de Novembre et de Décembre non disponible pour cause de problèmes sécuritaires)

Mouvements individuels observés (FMP) en Novembre 2018 à Faya



NIVEAU D'EDUCATION

NIVEAU D'EDUCATION	%
AUCUN	49%
PRIMAIRE	21%
QURANIC	21%
SECONDAIRE	5%
VOCATIONNEL	3%
UNIVERSITAIRE	0%
TOTAL	100%



EMPLOI EN LIBYE

STATUS	%
CHÔMAGE	77%
EMPLOYE OU TRAVAIL INDEPENDENT	23%
TOTAL	100%

SECTEUR D'EMPLOI

SECTEUR D'EMPLOI	%
AGRICULTURE	57%
RETAIL/VENTE	15%
CONSTRUCTION	13%
TRANSPORT /TAXI	4%
SERVICES DOMICILE (JARDIN, NETTOYAGE)	4%
ENSEIGNEMENT	3%
SECTEUR PUBLIC	2%
HOSPITALITE	1%
FINANCE	0%
ARTISTE	0%
MEDICAL	0%
TOTAL	100%

PROCHAINE DESTINATION ESPEREE

PAYS	%
LIBYE (PAS DE MOUVEMENT)	59%
ITALE	16%
FRANCE	15%
TCHAD	7%
AUTRE	3%
TOTAL	100%

Si UNDESA met en avant la présence de moins de 1,000 Tchadiens en Libye, ce chiffre ne comptabilise pas l'importante présence de citoyens Tchadiens en Libye qui voyagent notamment dans le but de trouver un emploi. La DTM OIM Libye considère que plus de 91,904 Tchadien se trouvent actuellement dans le pays.

Plus de 1,000 entretiens ont été réalisés auprès des migrants Tchadiens en Libye en 2018, cette infographie présente quelques résultats importants sur cette population Tchadienne en Libye.

Enfin, les résultats du POINT DE SUIVI DES FLUX DE ZOUARKE ET FAYA, méthode de collecte de l'OIM Tchad mise en œuvre pour mieux comprendre les mouvements dans le Nord du pays.

Les raisons de mouvements sont multiples (échanges commerciaux, migrations économiques de long termes, etc.) Pour des raisons sécuritaires les chiffres n'ont pas pu être mis à jour pour les mois de Novembre et de Décembre à Zouarke.

ARRIVEES EN EUROPE – 2016 à 2018

Total des Tchadiens (*Total des arrivées*)⁽¹⁾

3 En Europe, selon les données compilées par l'OIM, plus de 1.000 migrants chadiens sont arrivés en Espagne, Italie et Grèce depuis début 2016.

Au départ de la Libye, les migrants interrogés par l'OIM Italie indiquent pour la plupart qu'ils avaient vécu en Libye pendant plus d'un an avant de passer la Méditerranée.

	ESPAGNE	ITALIE	GRECE
2016	XXX (14 558)	275 (181 436)	1 (176 906)
2017	57 (28 707)	477 (119 369)	3 (35 052)
2018	10 (62 985)	0 (23 126)	4 (47 967)

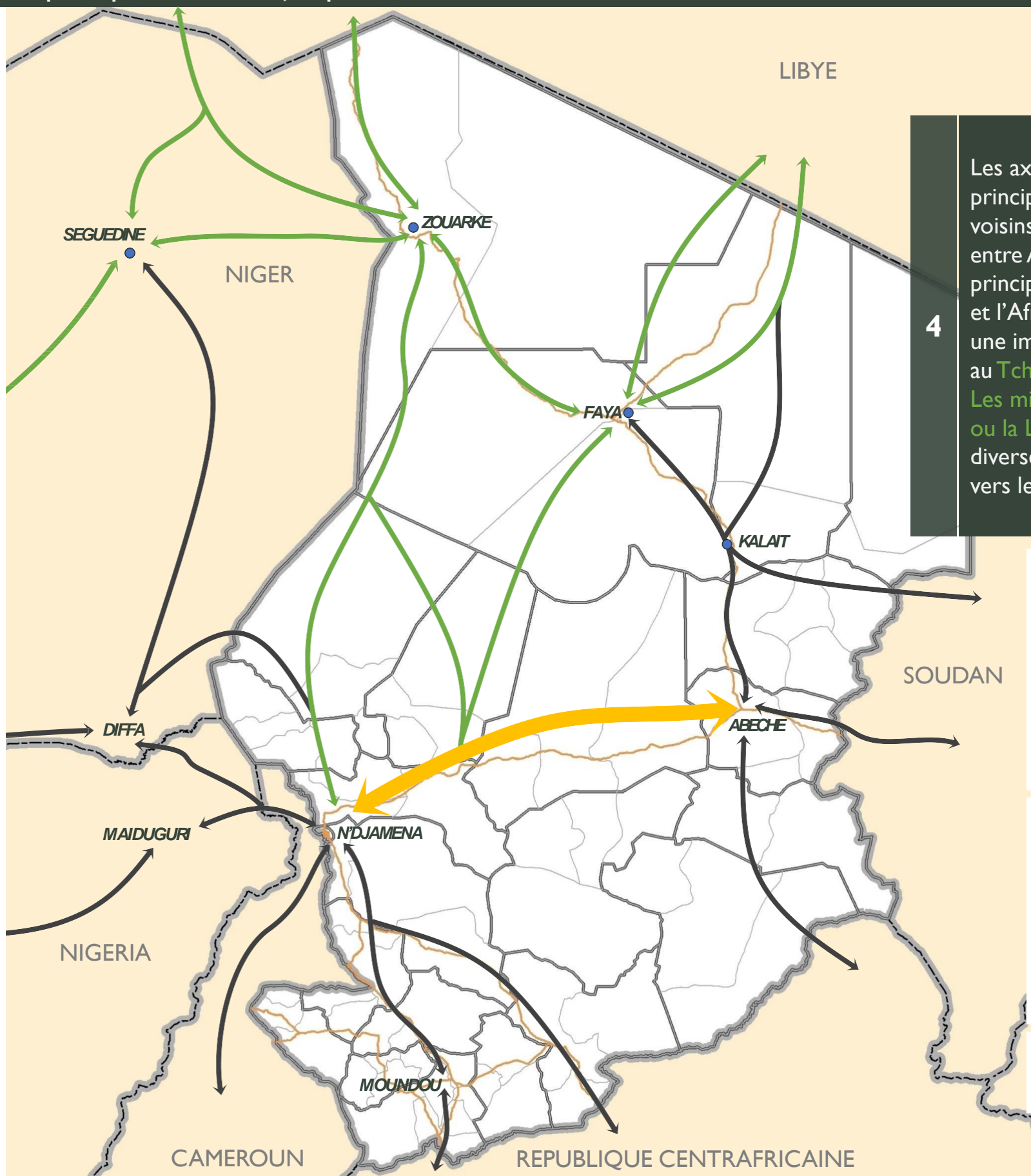
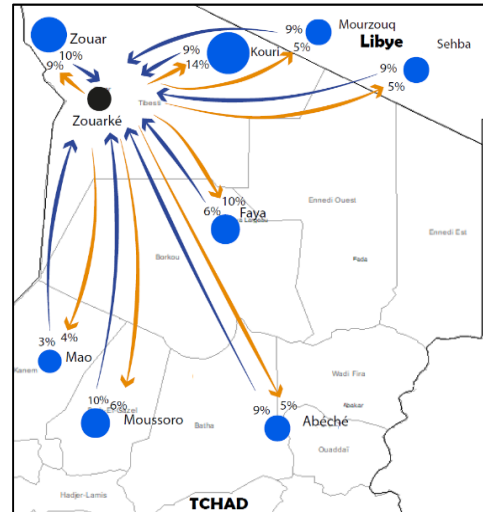
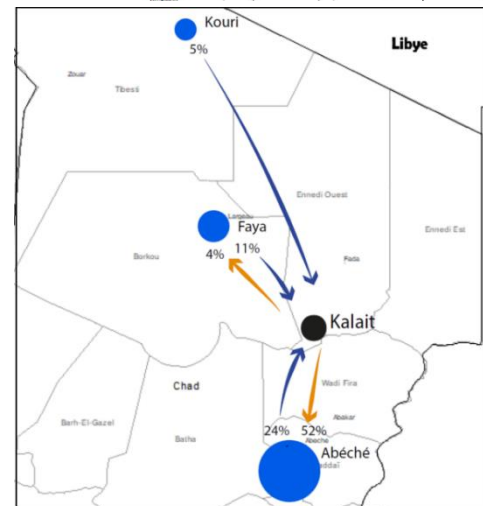
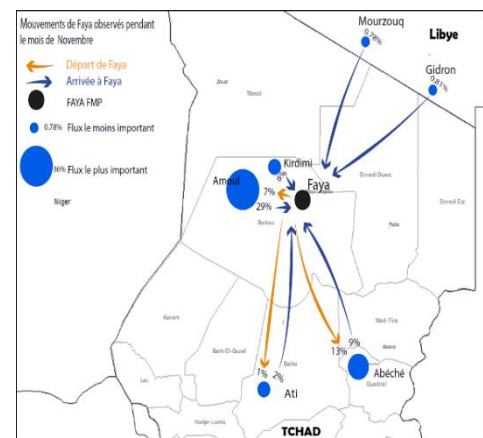


DETAILS: CETTE INFOGRAPHIE PRESENTE LES INFORMATIONS DISPONIBLES SUR LA PRESENCE D'INDIVIDUS TCHADIENS EN EUROPE. LES DONNEES PRESENTEES SONT UN RESUME DE LA PERIODE 2016-2018 ET SONT FOURNIES PAR LES DIFFERENTS MINISTERES DE L'INTERIEUR.

SOURCES: (1) MINISTERES DE L'INTERIEUR DE GRECE, ITALIE ET ESPAGNE, MAI 2018.

POINTS DE SUIVI DES FLUX

Ces cartes sont le résultat des collectes de données aux points de suivi des flux de Zouarke, Faya et Kalait et représentent les flux de populations par point. Les flux représentés sont les principaux flux pour le mois de Novembre (Octobre pour Zouarké en raison de problèmes sécuritaires)



4 Les axes migratoires suivent les principales routes du Tchad et des pays voisins. La **ROUTE PRINCIPALE**, entre Abéché et Ndjamen et le principal lien entre l'Afrique de l'Ouest et l'Afrique de l'Est et de ce fait présente une importance capitale dans la mobilité au Tchad et les échanges commerciaux. Les migrations à destination de l'Europe ou la Libye empruntent des routes plus diverses traversant le désert du Nord vers le Niger ou la Libye.

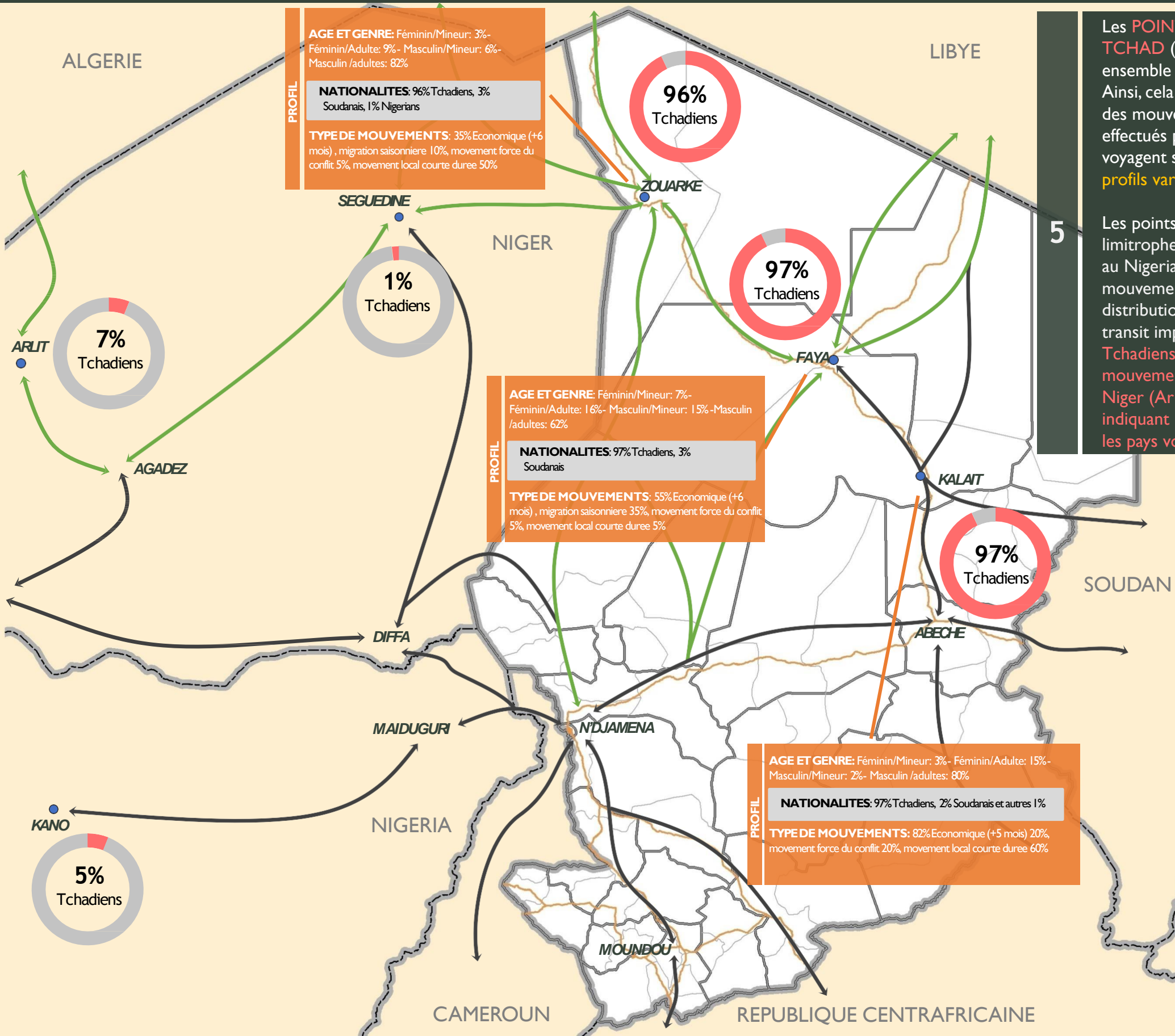
LEGENDE

- REGIONS
- DEPARTEMENTS
- POINTS DE SUIVI DES FLUX (FMP) ⁽¹⁾
- PRINCIPALES ROUTES
- ROUTES
- PRINCIPALE ROUTE DU TCHAD
- ROUTES DEPUIS ET VERS LIBYE ET EUROPE ⁽²⁾

DETAILS: CETTE CARTE PRESENTE LES PRINCIPALES ROUTES MIGRATOIRES DANS ET VERS/DEPUIS LE TCHAD. CETTE CARTE PRESENTE EGALEMENT LES ROUTES MIGRATOIRES UTILISEES PAR LES TCHADIENS MIGRANTS VERS LA LIBYE ET L'EUROPE.

SOURCES: (1) LES POINTS DE SUIVI DES FLUX POSITIONNES AU NIGER, TCHAD ET NIGERIA DONNENT DES INDICATIONS SUR LES PRINCIPALES ROUTES EMPLOYEES PAR LES TCHADIENS (POUR TOUTE FORME DE MOBILITE). (2) ROUTES TRACEES A PARTIR D'ENTRETIENS AVEC DES INFORMATEURS CLES ET MIGRANTS ET D'OBSERVATION DIRECTES CONDUITES DANS LA PLUPART DES PAYS DE LA REGION.

Disclaimer: The maps in this report are for illustrative purposes only. Representations and the use of boundaries and geographical names on these maps may include errors and do not imply judgment of the legal status of a territory, nor official recognition or acceptance of these boundaries by IOM.



Les **POINTS DE SUIVI DES FLUX DE L'OIM AU TCHAD** (Kalait, Faya et Zouarke) collectent un ensemble d'informations sur les flux de voyageurs. Ainsi, cela permet de montrer qu'un grand nombre des mouvements vers/ou au départ des points sont effectués par des Tchadiens. Les individus qui voyagent sur ces axes migratoires présentent des **profils variés comme indiqué ci-contre.**

Les points de suivi des flux de l'OIM dans les pays limitrophes (Arlit et Séguédine au Niger et Kano au Nigeria) collectent des données sur les mouvements depuis et vers ces points et sur la distribution des nationalités sur ces points de transit importants de la région. Entre **6 et 7% de Tchadiens ont été identifiés parmi les mouvements enregistrés en Octobre 2018 au Niger (Arlit et Séguédine) et au Nigeria (Kano) indiquant une présence forte des Tchadiens dans les pays voisins.**

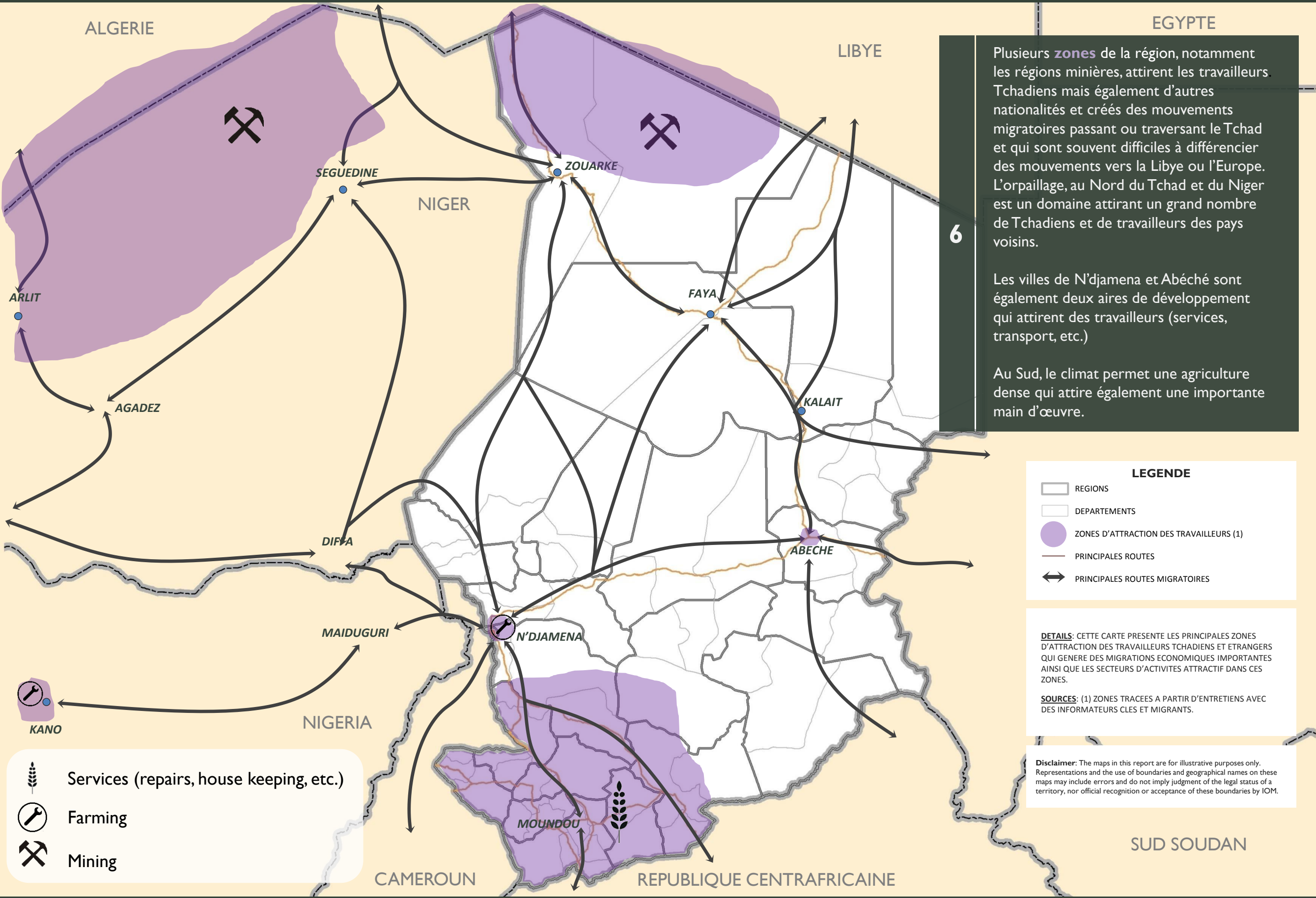
LEGENDE

- REGIONS
- DEPARTEMENTS
- POINTS DE SUIVI DES FLUX (FMP) ⁽¹⁾
- PRESENCE TCHADIENS SUR LES FMP ⁽²⁾
- PRINCIPALES ROUTES
- ROUTES
- ROUTES DEPUIS ET VERS LIBYE ET EUROPE ⁽²⁾

DETAILS: CETTE CARTE PRESENTE LES PRINCIPALES ROUTES MIGRATOIRES DANS ET VERS/DEPUIS LE TCHAD. CETTE CARTE PRESENTE EGALEMENT LES ROUTES MIGRATOIRES UTILISEES PAR LES TCHADIENS MIGRANTS VERS LA LIBYE ET L'EUROPE. ENFIN, CETTE CARTE MET EN ÉVIDENCE DES RÉSULTAT CLÉS DES DONNÉES COLLECTÉES PAR LES FMP AU NIGER, NIGERIA ET TCHAD SUR LES NATIONALITÉS DES INDIVIDUS OBSERVÉS DANS CES POINTS DE TRANSIT AINSI QUE LES PROFILS TYPES DE PERSONNES RENCONTRÉES SUR CES POINTS

SOURCES: (1) LES POINTS DE SUIVI DES FLUX POSITIONNÉS AU NIGER, TCHAD ET NIGERIA DONNENT DES INDICATIONS SUR LES PRINCIPALES ROUTES EMPLOYÉES PAR LES TCHADIENS (POUR TOUTE FORME DE MOBILITÉ). (2) DONNÉES FMP NIGER ET NIGERIA: MARS 2018, DONNÉES TCHAD: JANVIER-MARS 2018 (3) ROUTES TRACÉES À PARTIR D'ENTRETIENS AVEC DES INFORMATEURS CLÉS ET MIGRANTS ET D'OBSERVATION DIRECTES CONDUITES DANS LA PLUPART DES PAYS DE LA RÉGION. (4) TOUTEFOIS, CES POINTS NE CAPTURENT PAS L'ENSEMBLE DES FLUX D'UNE VILLE MAIS SIMPLEMENT LES FLUX DEPUIS ET VERS DES POINTS PRÉCIS. IL EST DONC POSSIBLE QUE CERTAINES POPULATION NE SOIENT PAS OU PEU REPRÉSENTÉES

Disclaimer: The maps in this report are for illustrative purposes only. Representations and the use of boundaries and geographical names on these maps may include errors and do not imply judgment of the legal status of a territory, nor official recognition or acceptance of these boundaries by IOM.



6

Plusieurs zones de la région, notamment les régions minières, attirent les travailleurs Tchadiens mais également d'autres nationalités et créés des mouvements migratoires passant ou traversant le Tchad et qui sont souvent difficiles à différencier des mouvements vers la Libye ou l'Europe. L'orpaillage, au Nord du Tchad et du Niger est un domaine attirant un grand nombre de Tchadiens et de travailleurs des pays voisins.

Les villes de N'djamena et Abéché sont également deux aires de développement qui attirent des travailleurs (services, transport, etc.)

Au Sud, le climat permet une agriculture dense qui attire également une importante main d'œuvre.

LEGENDE

- REGIONS
- DEPARTEMENTS
- ZONES D'ATTRACTION DES TRAVAILLEURS (1)
- PRINCIPALES ROUTES
- PRINCIPALES ROUTES MIGRATOIRES

DETAILS: CETTE CARTE PRESENTE LES PRINCIPALES ZONES D'ATTRACTION DES TRAVAILLEURS TCHADIENS ET ETRANGERS QUI GENERE DES MIGRATIONS ECONOMIQUES IMPORTANTES AINSI QUE LES SECTEURS D'ACTIVITES ATTRACTIF DANS CES ZONES.

SOURCES: (1) ZONES TRACEES A PARTIR D'ENTRETIENS AVEC DES INFORMATEURS CLES ET MIGRANTS.

Disclaimer: The maps in this report are for illustrative purposes only. Representations and the use of boundaries and geographical names on these maps may include errors and do not imply judgment of the legal status of a territory, nor official recognition or acceptance of these boundaries by IOM.

- Services (repairs, house keeping, etc.)
- Farming
- Mining



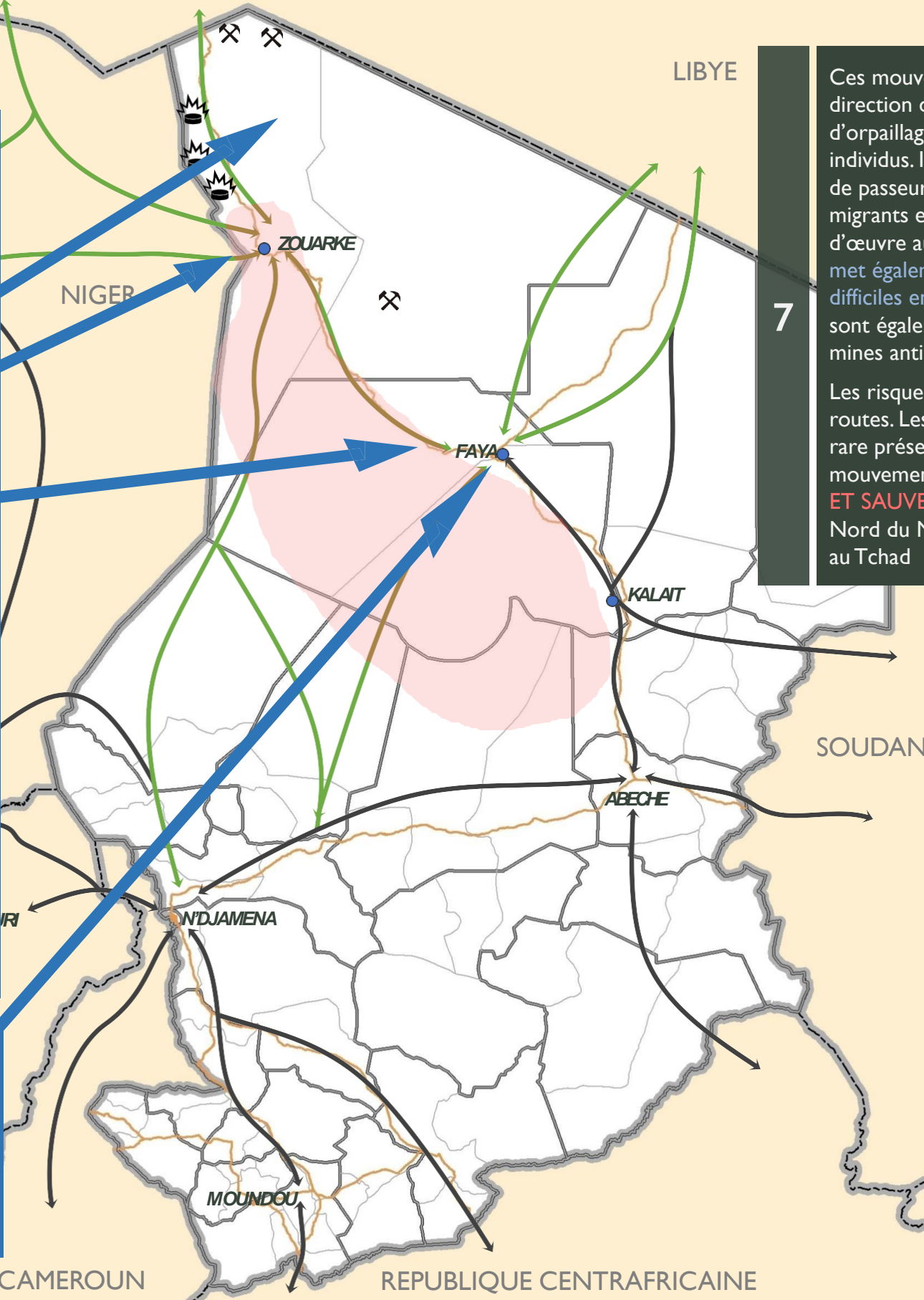
Le 27 et le 28 décembre 2018 des **affrontements inter-éthniques** sur deux sites aurifères près de la frontière Libyenne ont causé la mort d'au moins 30 personnes. Le regain de tension entre les communautés autochtones, les autorités locales et les mineurs (souvent des migrants) présents sur les sites d'orpaillage dans la région du Tibesti va inévitablement augmenter les flux migratoires dans le Nord du Tchad.

Le 11 Août une **ATTAQUE DANS LES MINES D'OR** par les rebelles a forcé le gouvernement du Tchad à cesser toutes les opérations relatives aux mines. En conséquence, les mineurs, se sont retrouvés bloqués dans les villes de Faya, Zouarke et Zouar.

L'arrêt des activités d'orpaillage a laissé les migrants dans une situation d'insécurité, sans accès adéquat à l'eau, nourriture et abris.

Les mines sont connues pour leurs activités de traite de personnes. Les autorités ont demandé le soutien d'OIM pour faciliter le transport des mineurs vers leurs communautés d'origine. Approximativement 500,000 USD sont nécessaires pour mettre en place l'assistance au retour volontaire et une assistance appropriée en protection.

Le 1^{er} Juillet 20 migrants subsahariens, dont huit **VICTIMES POTENTIELLES DE LA TRAITE**, auraient été bloqués à Faya, au nord du Tchad. La ville de Faya est située sur l'une des principales routes migratoires du nord du Tchad, où les autorités tchadiennes ont à plusieurs reprises identifié et envoyé des victimes de la traite à l'OIM.



Ces mouvements migratoires (notamment ceux en direction de la Libye, l'Europe ou vers les sites d'orpaillage) ne sont pas sans risques pour les individus. Ils sont souvent organisés par des groupes de passeurs qui n'hésitent pas à abandonner les migrants en plein désert ou à les vendre comme main d'œuvre aux plus offrants. Leur situation irrégulière met également les migrants dans des conditions difficiles en dehors du Tchad. Les routes empruntées sont également risquées étant donné la présence de mines anti-personnel sur certaines zones.

Les risques sont également liés aux conditions en routes. Les étendues désertiques où l'accès à l'eau est rare présentent une menace pour certains long mouvements. A l'image des activités de **RECHERCHES ET SAUVETAGE** opérée par l'OIM. Niger dans le Nord du Niger, un dispositif similaire serait souhaitable au Tchad

LEGENDE

- REGIONS
- DEPARTEMENTS
- POINTS DE SUIVI DES FLUX (FMP) ⁽¹⁾
- PRINCIPALES ROUTES
- ROUTES
- EVENEMENTS MIGRATOIRES IMPORTANTS ⁽²⁾
- ZONE D'OPERATIONS DE RECHERCHES ET SAUVETAGE SUGGEREE AU TCHAD ⁽³⁾
- MINES ET AUTRES EXPLOSIFS
- ZONES AURIFERES/CONFLITS INTERETHNIQUES

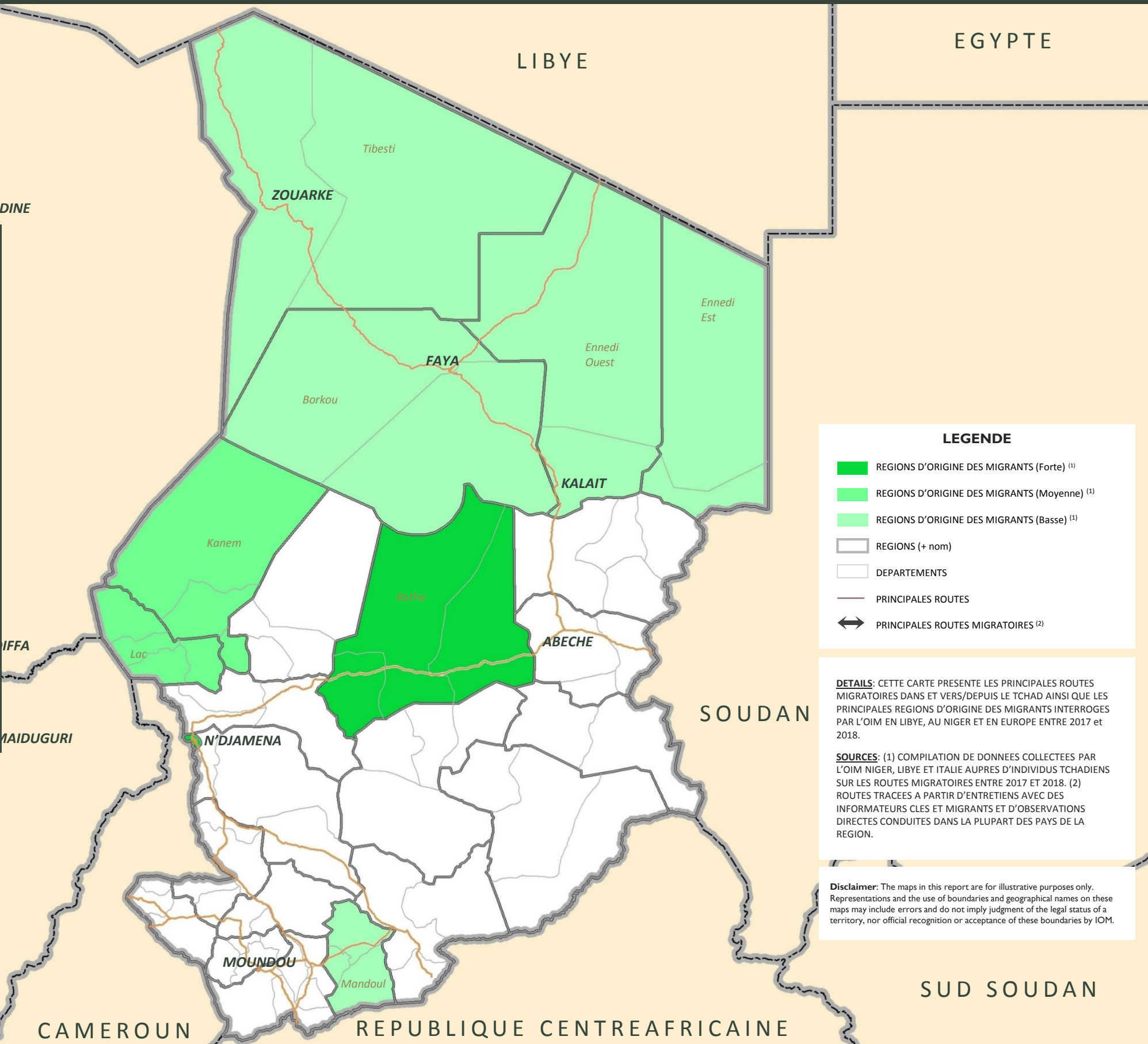
DETAILS: CETTE INFOGRAPHIE PRESENTE QUELQUES EVENEMENTS EN LIANT AVEC LES THEMATIQUES MIGRATOIRES AU TCHAD QUI ONT EU LIEU EN 2018.

SOURCES: (1) LES POINTS DE SUIVI DES FLUX POSITIONNES AU NIGER, TCHAD ET NIGERIA DONNENT DES INDICATIONS SUR LES PRINCIPALES ROUTES EMPLOYEES PAR LES TCHADIENS (POUR TOUTE FORME DE MOBILITE). (2) CES INFORMATIONS ONT ETE COLLECTEES PAR LES EQUIPES DE L'OIM AU NIGER, MALI ET TCHAD. (3) DONNEES DU DOCUMENT "SEARCH AND RESCUE MISSION" DE L'OIM NIGER, MARS 2018, DISPONIBLE: (<http://www.nigermigrationresponse.org>) (4) ZONE SUGGEREE PAR L'OIM TCHAD DE COUVERTURE D'UNE EVENTUELLE OPERATIONS DE RECHERCHE ET SAUVETAGE AU TCHAD.

Disclaimer: The maps in this report are for illustrative purposes only. Representations and the use of boundaries and geographical names on these maps may include errors and do not imply judgment of the legal status of a territory, nor official recognition or acceptance of these boundaries by IOM.

8 Les **PRINCIPALES RÉGIONS D'ORIGINES** des migrants rencontrés par l'OIM en Libye, au Niger et en Europe sont la région de Batha et la ville de Ndjamen. Deux régions sont également fréquemment citées comme lieu d'origine: la région du Lac et celle de Kanem. Deux régions sont également citées par certains migrants: le BET (Borkou, Ennedi, Tibesti) et Mandoul).

Ces informations ont été collectées auprès de plus de 3,000 migrants en divers lieux sur les routes migratoires des pays mentionnés ci-dessous entre 2017 et 2018.



LEGENDE

- REGIONS D'ORIGINE DES MIGRANTS (Forte) ⁽¹⁾
- REGIONS D'ORIGINE DES MIGRANTS (Moyenne) ⁽¹⁾
- REGIONS D'ORIGINE DES MIGRANTS (Basse) ⁽¹⁾
- REGIONS (+ nom)
- DEPARTEMENTS
- PRINCIPALES ROUTES
- ←→ PRINCIPALES ROUTES MIGRATOIRES ⁽²⁾

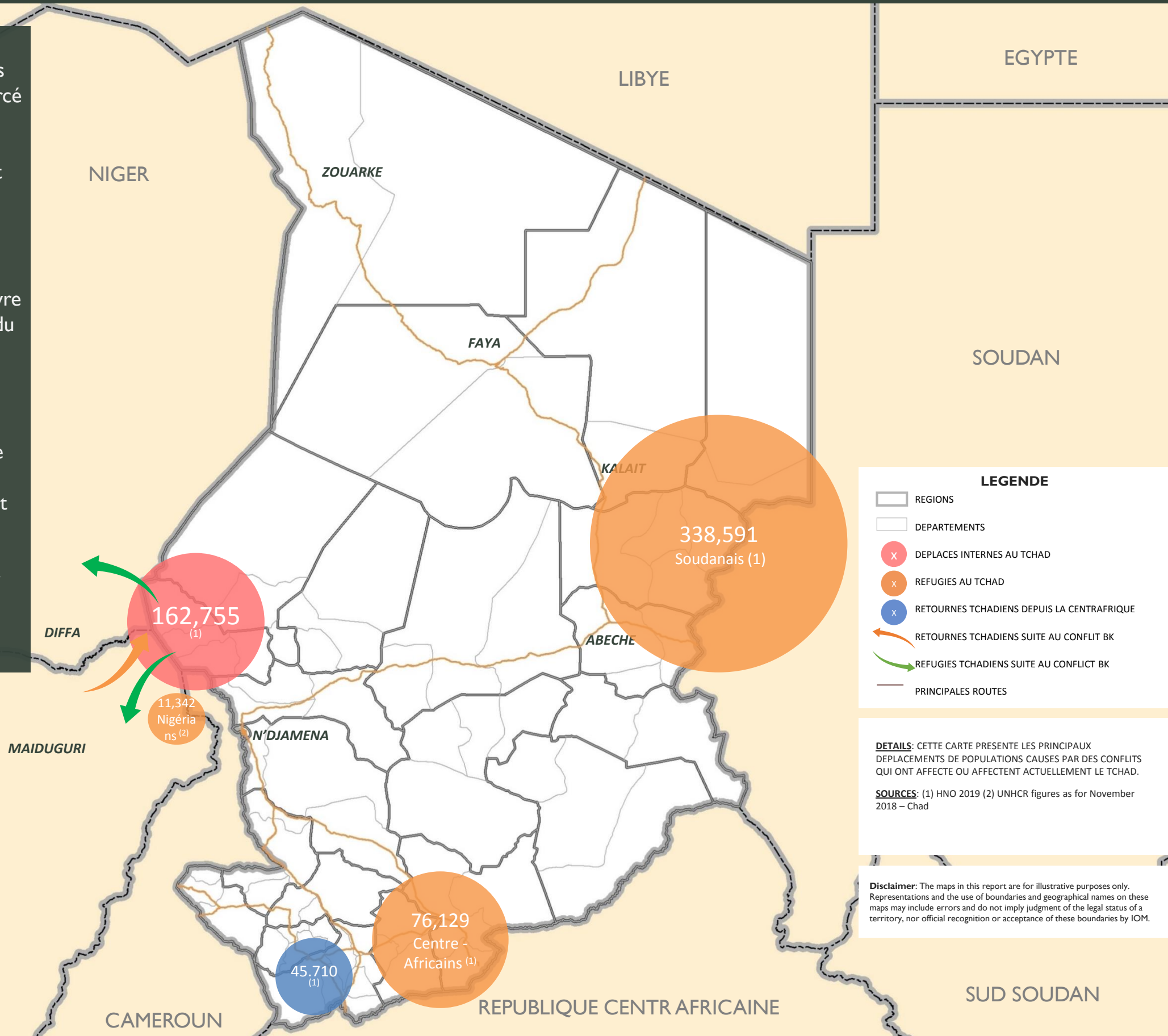
DETAILS: CETTE CARTE PRESENTE LES PRINCIPALES ROUTES MIGRATOIRES DANS ET VERS/DEPUIS LE TCHAD AINSI QUE LES PRINCIPALES REGIONS D'ORIGINE DES MIGRANTS INTERROGES PAR L'OIM EN LIBYE, AU NIGER ET EN EUROPE ENTRE 2017 ET 2018.

SOURCES: (1) COMPILATION DE DONNEES COLLECTEES PAR L'OIM NIGER, LIBYE ET ITALIE AUPRES D'INDIVIDUS TCHADIENS SUR LES ROUTES MIGRATOIRES ENTRE 2017 ET 2018. (2) ROUTES TRACEES A PARTIR D'ENTRETIENS AVEC DES INFORMATEURS CLES ET MIGRANTS ET D'OBSERVATIONS DIRECTES CONDUITES DANS LA PLUPART DES PAYS DE LA REGION.

Disclaimer: The maps in this report are for illustrative purposes only. Representations and the use of boundaries and geographical names on these maps may include errors and do not imply judgment of the legal status of a territory, nor official recognition or acceptance of these boundaries by IOM.

Plusieurs conflits ont causé des mouvements de population forcé ayant affecté le Tchad au cours des dernières décennies qui représente un poids important dans les questions de mobilité dans le pays.

Les **RÉFUGIÉS SOUDANAIS** sont ainsi plus de 338,591 à vivre actuellement sur le territoire du Tchad suite aux violences au Darfour. Les violences en République Centrafricaine ont également généré des mouvements depuis la RCA de population tchadienne et centrafricaine (**RETOURNÉS** et **RÉFUGIÉS**). Enfin, des **DÉPLACEMENTS INTERNES** ont également été générés par l'insécurité en cours dans la région du Lac Tchad



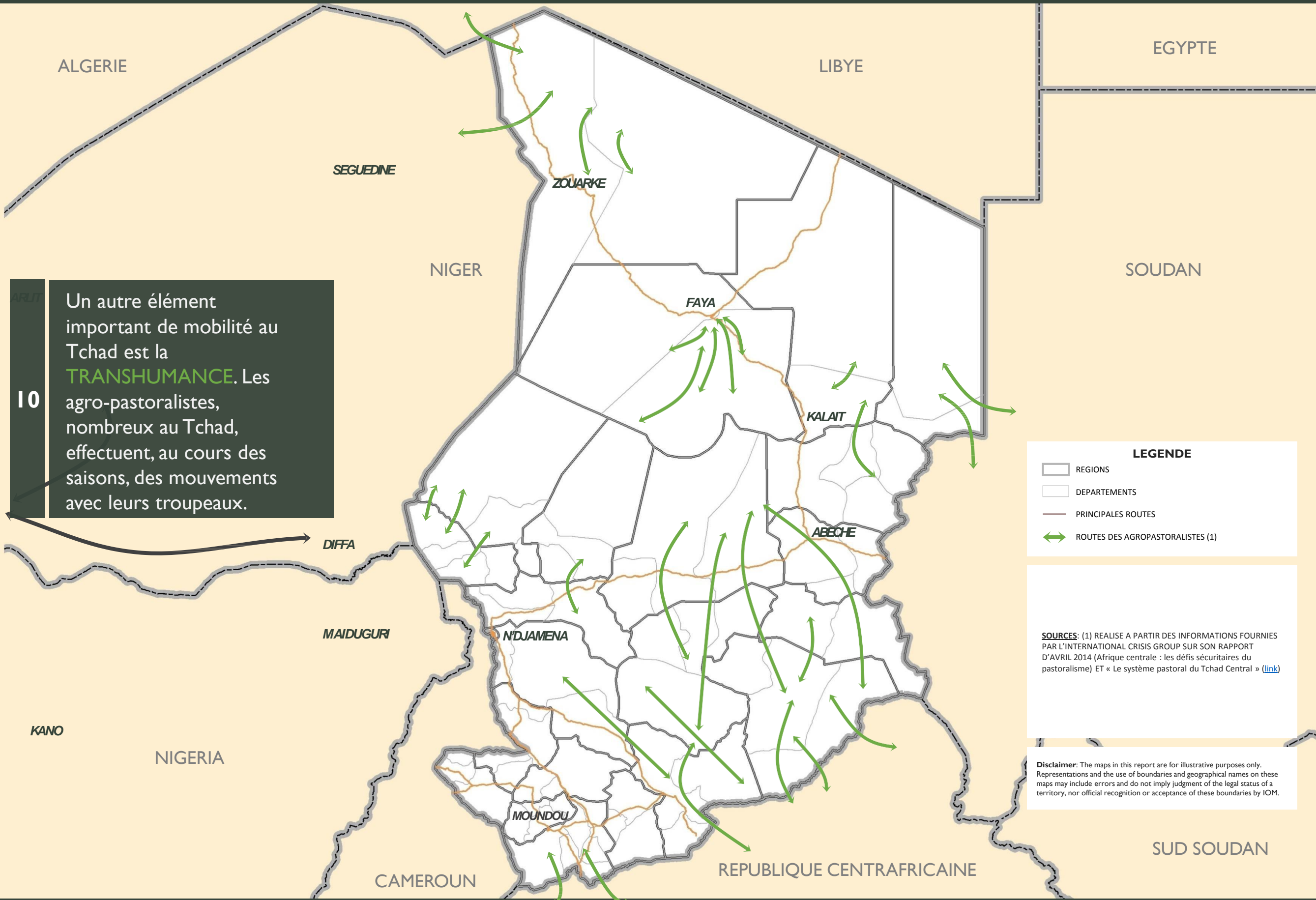
LEGENDE

- REGIONS
- DEPARTEMENTS
- DEPLACES INTERNES AU TCHAD
- REFUGIÉS AU TCHAD
- RETOURNÉS TCHADIENS DEPUIS LA CENTRAFRIQUE
- RETOURNÉS TCHADIENS SUITE AU CONFLIT BK
- REFUGIÉS TCHADIENS SUITE AU CONFLIT BK
- PRINCIPALES ROUTES

DETAILS: CETTE CARTE PRESENTE LES PRINCIPAUX DEPLACEMENTS DE POPULATIONS CAUSES PAR DES CONFLITS QUI ONT AFFECTE OU AFFECTENT ACTUELLEMENT LE TCHAD.

SOURCES: (1) HNO 2019 (2) UNHCR figures as for November 2018 – Chad

Disclaimer: The maps in this report are for illustrative purposes only. Representations and the use of boundaries and geographical names on these maps may include errors and do not imply judgment of the legal status of a territory, nor official recognition or acceptance of these boundaries by IOM.



10 Un autre élément important de mobilité au Tchad est la **TRANSHUMANANCE**. Les agro-pastoralistes, nombreux au Tchad, effectuent, au cours des saisons, des mouvements avec leurs troupeaux.

LEGENDE

- REGIONS
- DEPARTEMENTS
- PRINCIPALES ROUTES
- ↔ ROUTES DES AGROPASTORALISTES (1)

SOURCES: (1) REALISE A PARTIR DES INFORMATIONS FOURNIES PAR L'INTERNATIONAL CRISIS GROUP SUR SON RAPPORT D'AVRIL 2014 (Afrique centrale : les défis sécuritaires du pastoralisme) ET « Le système pastoral du Tchad Central » ([link](#))

Disclaimer: The maps in this report are for illustrative purposes only. Representations and the use of boundaries and geographical names on these maps may include errors and do not imply judgment of the legal status of a territory, nor official recognition or acceptance of these boundaries by IOM.

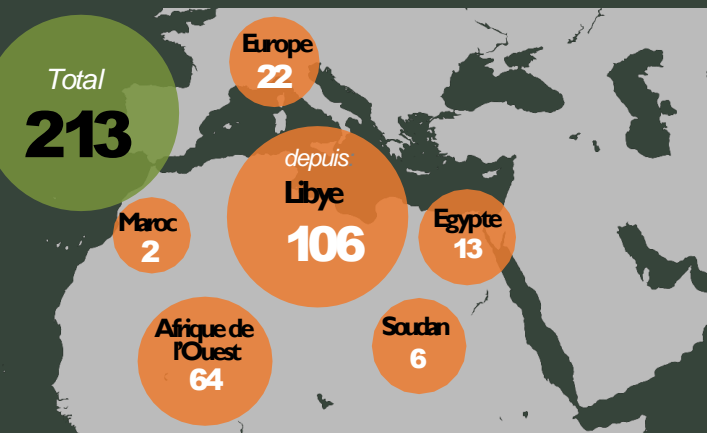
MIGRATIONS ET MOBILITE

- PRINCIPALES ROUTES MIGRATOIRES (3)
- PRINCIPAUX PASSAGES VERS LA LIBYE ET L'EUROPE (3)
- MOUVEMENTS DEPUIS ET VERS LA LIBYE SELON OIM FMP
- ROUTES DES ORPAILLEURS (3)
- POINTS DE SUIVI DES FLUX (FMP)
- ZONES D'EVENEMENTS MIGRATOIRES RAPPORTES (2)
- ZONES ECONOMIQUES IMPORTANTES (4)

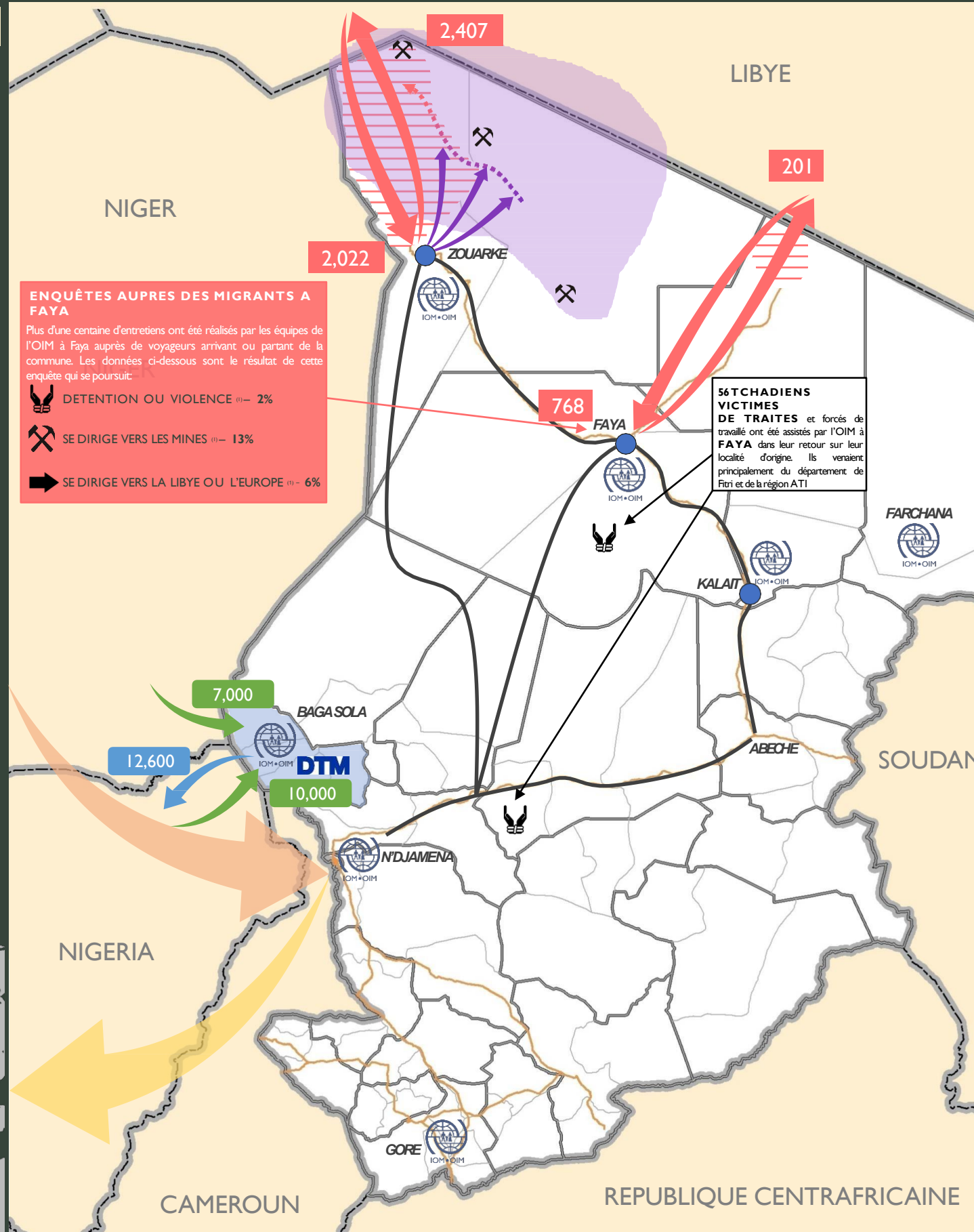
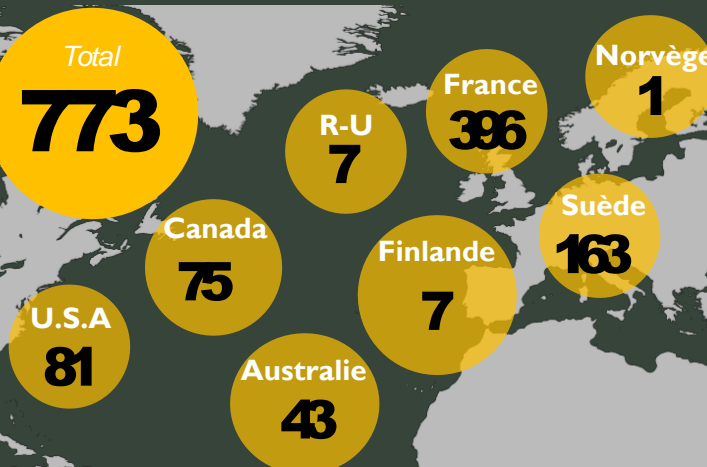
DEPLACEMENTS ET RETOURS

- ACTIVITES DE SUIVI DES DEPLACEMENTS INTERNES (DTM)
- RETOURS DE TCHADIENS SUITE AU CONFLIT AVEC BK (5)
- DEPARTS DE TCHADIENS SUITE AU CONFLIT AVEC BK (6)
- REGIONS DE FORTS DEPLACEMENTS INTERNES

ASSISTANCE AU RETOUR VOLONTAIRE (7)



REUNIFICATION FAMILIALE ET REINSTALLATION (8)



EXPLICATIONS

Cette infographie présente les différentes opérations de l'OIM ainsi que les principales tendances des migratoires au Tchad.

Opérations de l'OIM: L'OIM travaille sur 7 Régions du Tchad et met en œuvre différents projets. Depuis le début de 2018, l'OIM Tchad a déjà accueilli et assistés plus de 115 migrants Tchadiens dans leur retour. Ces retours ont été principalement organisé depuis la Libye et le Niger.

L'OIM collecte actuellement des données auprès des personnes déplacées sur la Région du Lac et des données auprès des migrants et voyageurs sur 3 localités clés de transit (Kalait, Faya et Zouarke) dans le but de mieux comprendre les différentes mobilités en cours au Tchad.

Tendances migratoires: plusieurs tendances migratoires importantes sont à noter au cours des derniers mois. Les activités d'orpillage au nord continuent à attirer une main d'œuvre Tchadienne et étrangère importante. Des réseaux organisés facilitent souvent ses mouvements depuis N'Djamena vers Zouarke, menant fréquemment à des situations de traite humaine et trafic.

Ces activités d'orpillage sont étroitement liées aux mouvements de Tchadiens vers la Libye voire vers l'Europe. La route depuis Zouarke vers la Libye, contournant les principaux postes de contrôles (et se mettant ainsi en danger du fait de la présence importante de mines anti-personnelles au Nord-Ouest de Zouarke) semble privilégiée par les migrants. Les points de suivi des flux de l'OIM à Zouarke et Faya font état de plus de 5,000 mouvements de la frontière libyenne depuis et vers Zouarke en trois mois d'observations (Janvier- Mars 2018). Plus de 80,000 Tchadiens vivent en Libye selon les données de la DTM Libye.

Simultanément, des retours réguliers (forcés ou pas) ont également été observés depuis la Libye (Tripoli et Sebha sont fréquemment cités) vers Faya et Zouarke et font état de traitements difficiles parfois infligés au cours de leur migration.

Sources: (1) Enquête menée sur 144 individus à Faya entre janvier et mars 2018. (2) Informations recueillies par des informateurs clés entre Avril et Mai 2018. (3) Informations recueillies auprès d'informateurs clés en Mai 2018. (4) Informations collectées auprès d'informateurs clés en Mai 2018. (5) Données collectées par les équipes DTM de l'OIM au Tchad, 3^e round de collectes de données en Mars 2018. (6) Données collectées par les équipes DTM de l'OIM au Nigeria. (7) Données AVRR collectées par l'OIM du 1er Janvier 2017 jusqu'au 31 Décembre 2018. (8) Données AVRR collectées par l'OIM du premier Janvier 2018 au 31 Décembre 2018.

LEGENDE

- REGIONS
- DEPARTEMENTS
- PRINCIPALES ROUTES
- PRINCIPALES ROUTES MIGRATOIRES

Disclaimer: The maps in this report are for illustrative purposes only. Representations and the use of boundaries and geographical names on these maps may include errors and do not imply judgment of the legal status of a territory, nor official recognition or acceptance of these boundaries by IOM.

En Aout 2018 l'OIM a effectué sa première collecte et suivi des données sur le climat dans les 4 pays du Bassin du Lac Tchad; Cameroun, Tchad, Niger et Nigeria afin de recueillir des données de base sur le lien entre changement climatique, conflit, migration et moyens de subsistance.

Le but de cet exercice a été de collecter des données afin comprendre la relation entre les zones affectées à la fois par des variations climatiques et des conflits. Les informations rassemblées sont destinées à informer les parties prenantes nationales et régionales du bassin du lac Tchad, y compris les acteurs gouvernementaux, humanitaires et de développement ainsi que les institutions régionales telles que la Commission du bassin du lac Tchad.

Au total, 4.789 ménages et 792 individus ont été questionnés. **99%** des gens perçoivent un changement de température, **97%** un changement dans la pluviométrie et **94%** dans l'écosystème environnant. **70%** ont rapporté qu'ils ont été déplacés au moins une fois de leur communauté d'origine à cause d'un conflit.

LE CHANGEMENT CLIMATIQUE ENTRAINE;

(perception des ménages et individus tchadiens questionnés)

une perte
de revenus

74%

une augmentation
de la température

84%

une diminution
de la
pluviométrie

62%

12

En 2018, l'OIM a mis à jour une **étude sur la traite de migrants** datant de 2011. Cette nouvelle étude détaillée visait à faire un nouvel état des lieux concernant la traite des personnes au Tchad en mettant en évidence les causes, les manifestations et les mécanismes en vigueur pour lutter contre la traite de personnes.

La phase d'enquête sur le terrain s'est déroulée du 23 Août au 08 Octobre 2018. Des entretiens individuels avec différents fonctionnaires et acteurs gouvernementaux, des représentants d'ONG et d'associations et missions des nations unies, parents, tuteurs et victimes de traite ou d'exploitation, ainsi que des visites d'observations sur le terrain ont été menées au cours de cette enquête

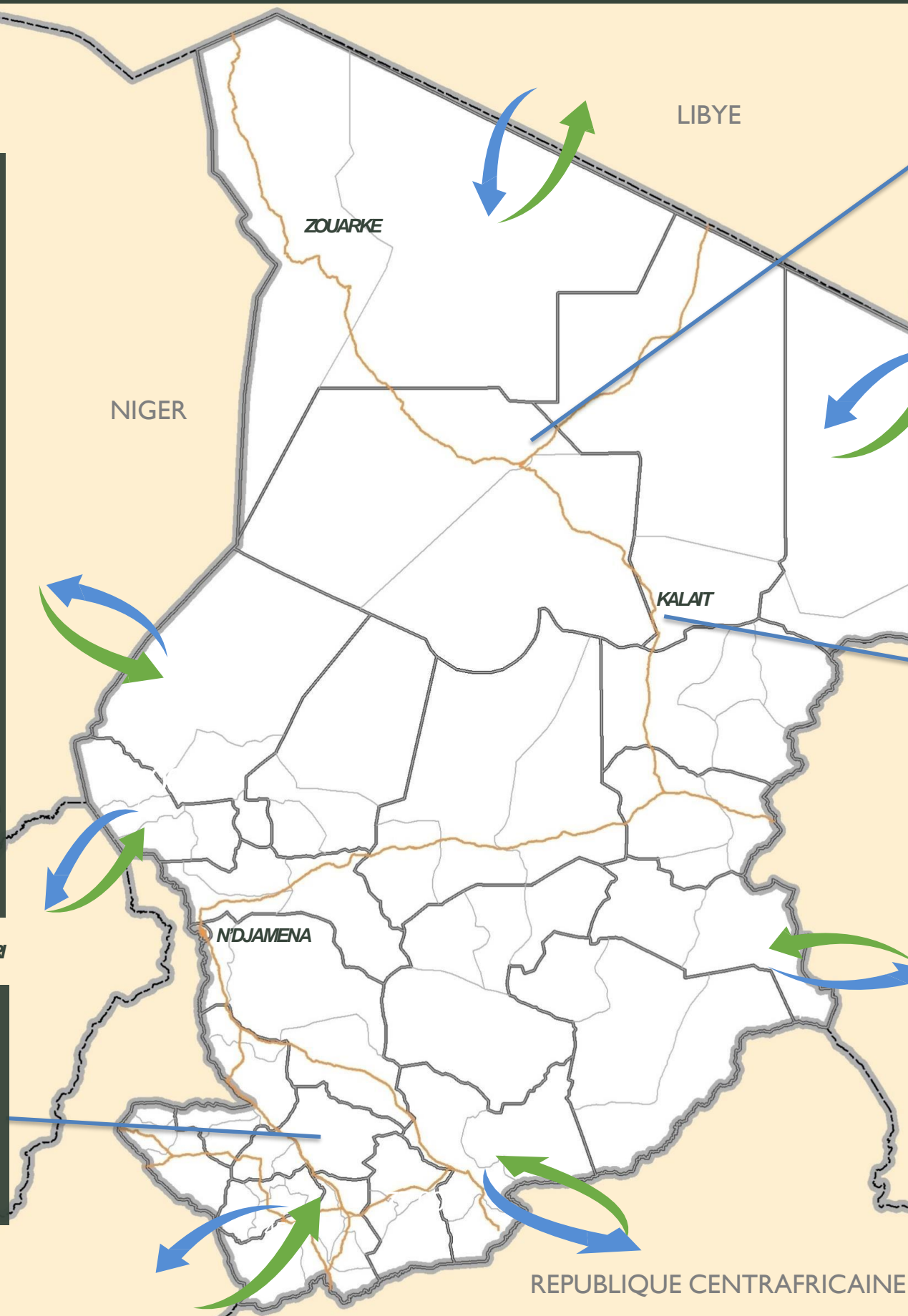
L'enquête montre notamment que dans le contexte du Tchad, à cause du terrain difficile, les passeurs sont essentiels pour traverser le désert vers la Libye. Ces passeurs se trouvent généralement dans les provinces de Kanem, Borkou, Tibesti et de Ennedi.

Selon les enquêtes, la majorité des victimes de traite (64%) partent volontairement avant de rencontrer les trafiquants ou leurs complices durant leur trajet.

MAIDUGURI

« ...Ma sœur a été victime d'**exploitation domestique et sexuelle** ayant conduit à une grossesse indésirée dont le père se trouve être exploitant à Abéché qui l'a répudié. Je voulais saisir la justice, mais je manquais de preuve sur la minorité de ma sœur, faute d'acte de naissance... »

Le frère d'une victime de traite à Kelo



« ...Depuis Agadez, les passeurs que j'ai sollicité m'ont pris toute mes provisions pour mon voyage. Finalement, je me suis retrouvé vendu à un exploitant. J'espérais, après un temps, trouver un revenu suffisant pour continuer mon aventure vers l'occident, mais rien. **J'ai été seulement exploité** par toute cette bande... »

Burkinabè, migrant clandestin victime de traite et interrogés à Faya (région de Borkou) par les équipes OIM

« ...Peintre, originaire de région de Mandoul et à la recherche de travail, je suis allé à N'Djamena. Un jour **un monsieur nous a sollicité pour travailler sur un chantier** à Abéché (province de Ouaddai). Nous étions au nombre de 11 personnes. Il nous a pris dans sa voiture, payé à manger et conduit dans un village à 25 kilomètres de Kalait (province de Ennedi-Ouest) dans une maison, où il y avait déjà 7 personnes qui se rendaient également Abéché. Il nous a demandé d'y rester et de ne pas sortir. C'était dans mes échanges avec un villageois que je suis rendu compte que nous étions dans le nord du Tchad et que nous avons laissé Abéché derrière nous. Je me suis échappé avec deux autres personnes... »

Victime de traite rencontrée à Abéché (province de Ouaddai)

LEGENDE

Traite transfrontalière

LES SOURCES D'INFORMATION ET DE DONNEES:

OIM - Points de Suivi des Flux (Tchad, Niger, Nigeria) (flow.iom.int)

OIM Bureau Régional- Données Retours Volontaires (données internes)

OIM Bureau Régional (Zones d'attraction des migrations de travailleurs)

OIM Italie, Espagne et Grèce - Compilation (migration.iom.int)

OIM Libya DTM and FMS (displacement.iom.int)

OIM Niger - Données des retours par région d'origine

OIM Niger Search & Rescue (nigermigrationresponse.org)

OIM Tchad (Routes, événements, retours, réinstallation)

UNDESA Base de données migrants

UNHCR Données Réfugiés

Recherche sur les transhumances

(ICG: « Afrique centrale : les défis sécuritaires du pastoralisme »
et « Le système pastoral du Tchad Central »)

CONTACTS DU BUREAU OIM TCHAD:

Chef de mission OIM Tchad: Anne Schaefer: aschaefer@iom.int

Gestion de l'Information OIM Tchad: Idriss Achour: iachour@iom.int

Gestion de l'Information OIM Bureau Régional: rodakarepcteam@iom.int

