

RESUMEN

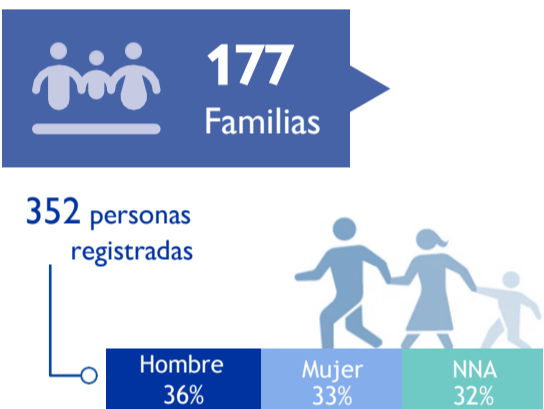
La Organización Internacional para las Migraciones (OIM) en Perú a través de su herramienta de Matriz de Seguimiento de Desplazamiento (DTM por sus siglas en inglés) recopila datos sobre el volumen y las características básicas de las poblaciones que transitan durante las horas de observación en los Puntos de Monitoreo de Flujos (PMF) seleccionados; Tumbes (frontera con Ecuador), Tacna (frontera con Chile) y Desaguadero (frontera con el Estado Plurinacional de Bolivia, en adelante Bolivia).

Este reporte brinda información de la frontera con Chile (Tacna), tanto de las entradas como de las salidas en cuatro puntos de tránsito (terminales terrestres de la ciudad de Tacna), el método de recolección de datos es a través de encuestas estructuradas aplicadas todos los días a personas que se encuentran de tránsito por puntos específicos. Estos datos representan la situación en los puntos específicos durante las horas de observación y sólo proporciona una visión parcial del volumen del tránsito.

CIFRAS DESTACADAS

- Durante este periodo de información (enero a marzo 2024), se encuestó a un total de 177 familias, con un total de 352 integrantes. Los datos presentados caracterizan a las personas encuestadas, a excepción de del grupo etario que también agrupa a los integrantes de los grupos.
- En cuanto al perfil demográfico, se identificó un mayor porcentaje de hombres (36%), seguido por mujeres (32%) y niños, niñas y adolescentes (NNA, 32%), este último incremento en 6 por ciento respecto del 2023.
- Desde el tercer trimestre del 2023 se observó un incremento de personas viajando solas, para este periodo se registró un 52 por ciento y cerca del 70 por ciento menciona que migra por falta de oportunidades de trabajo.
- Respecto a los países de destino de las entradas por Tacna fue por la República Bolivariana de Venezuela (en adelante Venezuela, 65%), Perú (20%), Colombia (10%) y en menor medida Ecuador (5%). Mientras que, de las salidas, Chile fue el principal país de destino.

➔ 352 MIGRANTES DE TRÁNSITO ENCUESTADOS POR LA FRONTERA DE TACNA ENTRE ENERO Y MARZO DE 2024



GRUPO ETARIO Y SEXO (N=352)

Sexo	Porcentaje	Edad	Porcentaje
Masculino	54%		
Femenino	46%		
	0%	60+	1%
	35%	18 – 59	31%
	10%	5 – 17	7%
	9%	0 - 4	7%

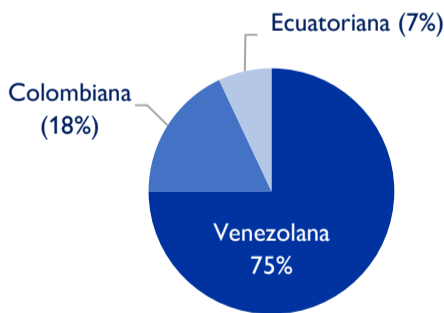
TIPO DE DOCUMENTACIÓN (N=177)

Ninguno	12%
Cédula de identidad del país de origen	81%
Pasaporte	4%
Otras*	3%

* Otras: Pasaporte, Carnet de extranjería y otros.

NACIONALIDADES IDENTIFICADAS (N=177)

8 de cada 10 personas eran nacionales de la República Bolivariana de Venezuela



COMPOSICIÓN DE LOS GRUPOS (N=177)

- 52% de las personas viaja solos o solas
- 46% de las personas viaja en grupos familiares
- 2% de las personas viaja en grupos no familiares
- 32% de las personas viaja con al menos un niño, niña y/o adolescente a su cargo

ESTADO LABORAL ANTES DE MIGRAR (N=177)

74% Se encontraba empleado antes de migrar, solo un 5% contaba con empleo formal

Tipo de empleo:

Empleo formal	5%
Independiente	45%
Empleo informal	50%

MOTIVOS DE MIGRACIÓN DEL PAÍS DE ORIGEN Y DE LAS SALIDAS DEL PERÚ (N=177)

*Los porcentajes pueden sumar más del 100% (selección múltiple)

69% migra por falta de empleo

ya sea en su país de origen o en su último país de residencia

Motivo	Salida del país de origen	Salida del Perú
Falta de empleo	79%	58%
Reunificación familiar	25%	55%
Escasez de alimentos	14%	0%
Problemas financieros	18%	0%
Inseguridad	18%	16%

NECESIDADES EN LA RUTA (N=177)

*Los porcentajes pueden sumar más del 100% (selección múltiple)

Agua y alimentos	87%
Información de rutas	62%
Albergue seguro	55%
Transporte	49%
Artículos no alimentarios	28%



25%

En situación de desempleo antes de migrar



40%

Ingresó al Perú por segunda vez



73%

Llevaba entre 1 a 7 días de viaje



55%

Contaba con una red de apoyo en destino

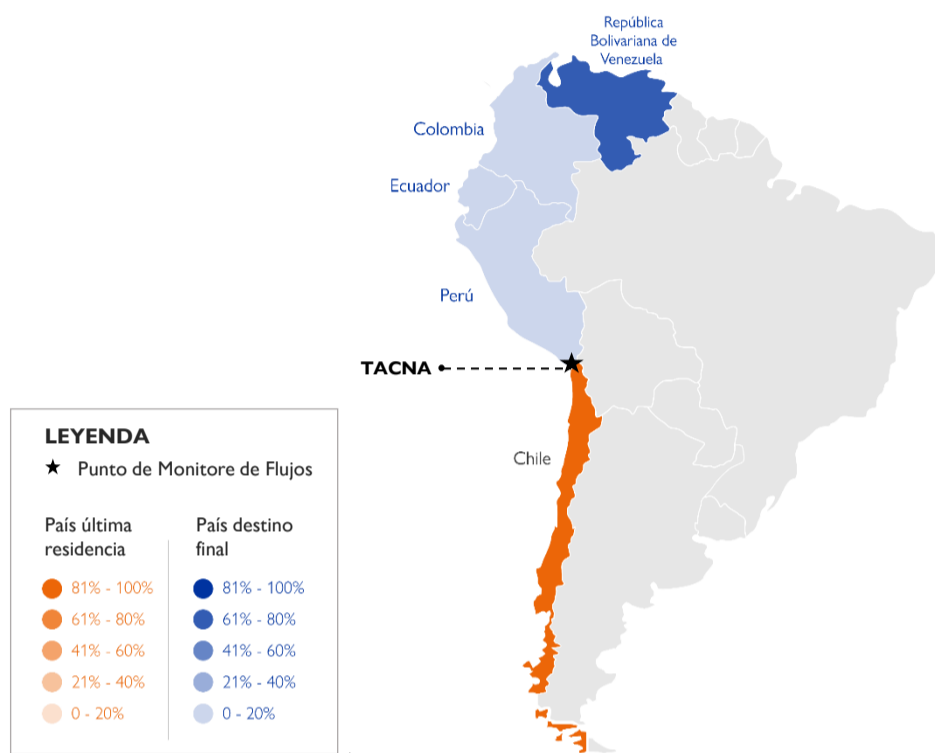


47%

Tenía intención de retornar a Venezuela*

* Solo respondieron las personas de nacionalidad venezolana.

Mapa 1. ENTRADAS POR TACNA (País de destino)



PAÍS DE ÚLTIMA RESIDENCIA

De la población que entró al país por Tacna, la totalidad mencionó que estuvo residiendo por al menos seis meses, en Chile. Este país continúa siendo el principal país de residencia de las personas que salen del Perú por dicha frontera.

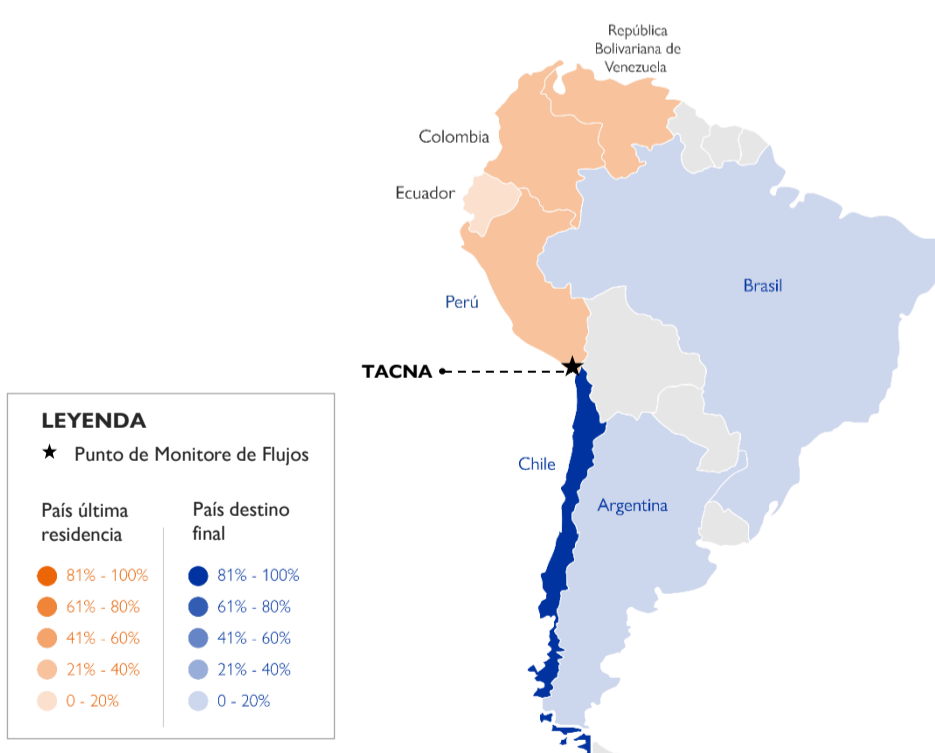


PAÍS DE DESTINO FINAL

El principal país de destino de las entradas por Tacna fue Venezuela (65%), país que ha registrado un notable incremento de 14 puntos porcentuales respecto del trimestre anterior. Mientras que, el segundo país de destino fue Perú (20%), con una disminución de nueve puntos porcentuales, respecto del mismo periodo.



Mapa 2. SALIDAS POR TACNA (País de destino)



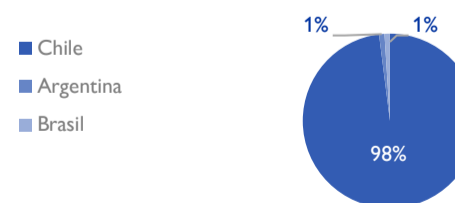
PAÍS DE ÚLTIMA RESIDENCIA

De la población que refirió salir del Perú, más de un tercio estuvo residiendo en Perú (34%), un 29 por ciento en Venezuela, seguido por Colombia y en menor medida en Ecuador. En particular en este trimestre se duplicó la población que salía de Perú (en el 4° trimestre de 2023 fue de 17%).



PAÍS DE DESTINO FINAL

El principal país de destino de las salidas por Tacna fue Chile (98%), porcentajes muy similares a los registrados durante el 2023. Además, esta información se contrasta en los datos obtenidos en las entradas (ver Mapa 1).



Nota. Este mapa es sólo para fines ilustrativos. Los límites y nombres que figuran en este mapa, así como las denominaciones utilizadas en el mismo, no implica su aprobación o aceptación oficial por parte de la Organización Internacional para las Migraciones.

Este documento ha sido elaborado con el apoyo financiero de *Bureau of Population, Refugees and Migration (PRM)*.

© Organización Internacional para las Migraciones (OIM) 2024

Quedan reservados todos los derechos. Para citar, parafrasear o, de alguna manera, reproducir la información presentada en este documento, debe ser citada la fuente: Organización Internacional para las Migraciones (OIM) (2024) DTM Encuesta de Monitoreo de Flujos en Frontera – Tacna, Perú – Enero a Marzo 2024, disponible en: <https://dtm.iom.int/es/peru>

DONANTE

