



133 670
retournés enregistrés



53%
sont des femmes



7 521
sont allaitantes



2 530
sont enceintes



66%
sont des enfants

201 379

retournés au Tchad
(estimation)

240 000

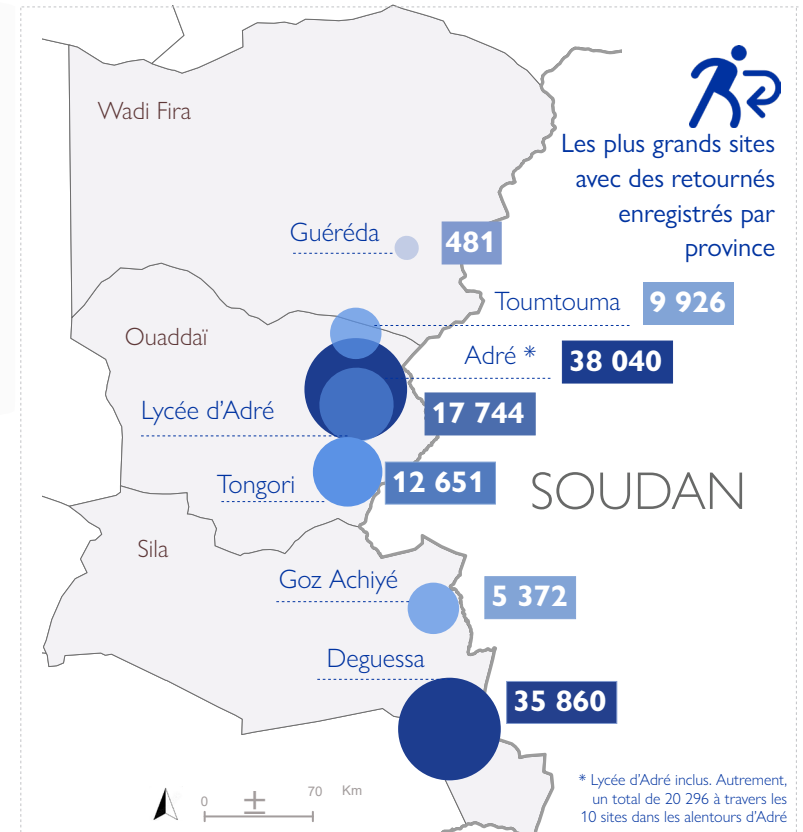
retournés au Tchad d'ici
décembre 2024 (estimation)



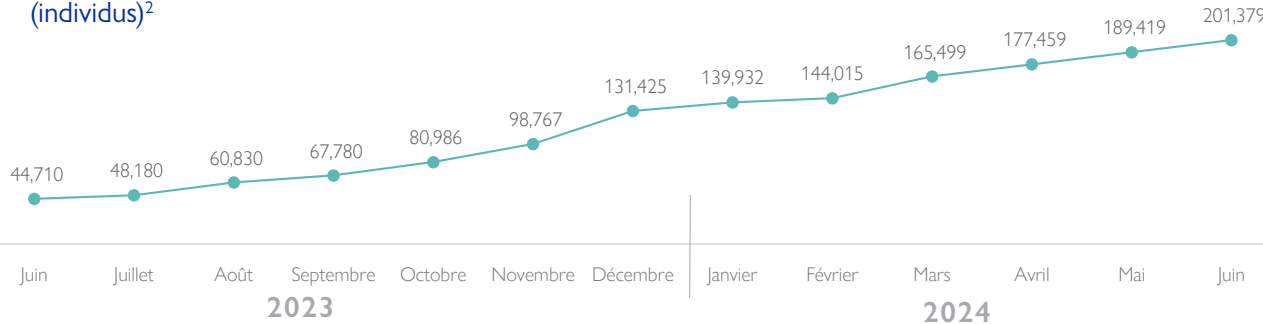
54 localités¹
avec des retournés
identifiés à travers
les 3 provinces



1 - L'OIM a enregistré des retournés dans 87% (47) de ces localités



NOMBRE ESTIMATIF DE RETOURNÉS (individus)²



2 - Les projections et chiffres estimatifs par l'OIM sont évalués tous les six mois.

FAITS SAILLANTS

Plus de 780,000 personnes ont traversé la frontière vers le Tchad depuis le début de la crise au Soudan. L'OIM estime que depuis fin Juin 2024, 201,379 parmi eux sont des retournés tchadiens et s'attend à ce que ce nombre passe à 240,000 d'ici fin décembre 2024, en raison de la reprise du conflit au Darfour.

CONTEXTE

Les retournés sont des ressortissants tchadiens qui vivaient au Soudan et qui ont été déplacés vers leur pays d'origine où ils manquent les ressources pour reconstruire leur vie. Les retournés vivent soit dans des sites de déplacement, soit dans des communautés d'accueil. Ils ont un besoin urgent de nourriture, d'eau, d'assainissement et d'hygiène, d'abris, d'articles ménagers, de santé et de protection. En tant qu'agence principale pour la réponse aux retournés, l'OIM collabore avec un éventail de partenaires opérationnels, notamment le gouvernement du Tchad, les autorités locales, les agences des Nations Unies et les ONG locales et internationales.

BESOINS PRIORITAIRES



Aide humanitaire (EHA, Abris, NFI, Protection)



Résilience et moyens de subsistance



Données et suivi des déplacements

USD 35 345 000

USD 10 000 000

USD 1 500 000

DEPUIS LE DÉBUT DE LA CRISE, L'OIM A SOUTENU:

Étant donné que la distribution se fait au niveau du ménage, le nombre de personnes rapporté peut varier et être rétroactivement adapté et affiné lorsqu'une distribution se termine.



RÉPONSE D'URGENCE FOURNIE À CE JOUR

L'OIM apporte une aide vitale aux rapatriés tchadiens du Soudan par le biais d'interventions multisectorielles.

L'OIM A SOUTENU:

- 115 555 retournés avec une assistance multisectorielle dans 30 sites à travers les provinces du Ouaddaï et de Sila depuis le début de la crise.
- 3 788 abris transitoires bénéficiant à plus de 21 000 retournés parmi les plus vulnérables et 1 200 abris supplémentaires en cours de construction dans les sites de Degoussa dans la province de Sila et de Tongori dans la province de Ouaddaï.
- La construction de 500 abris en dur (briques) dans l'optique de renforcer des infrastructures durables.
- 91 075 retournés en créant 10 nouveaux forages (thermiques, solaires et manuels), 639 latrines et en distribuant 8 489 kits EHA essentiels.
- 7 879 ménages (41 624 personnes) pour répondre à leurs besoins les plus essentiels grâce à une aide financière polyvalente.
- 6 171 ménages (47 221 personnes) pour effectuer des tâches ménagères essentielles grâce à des distributions d'articles non alimentaires.
- En collaboration avec le PAM, 105 850 retournés avec une distribution alimentaire à travers les provinces de Ouaddaï et Sila.

MISE À JOUR BI-MENSUELLE

COORDINATION HUMANITAIRE

En tant qu'agence principale pour la réponse aux retournés, l'OIM continue à coordonner avec les partenaires nationaux, internationaux et gouvernementaux (CNARR, autorités locales) pour fournir des services vitaux aux retournés vulnérables dans l'est du Tchad. L'OIM continue de soutenir et de coordonner la fourniture d'eau, d'assainissement et d'hygiène, de nourriture, de protection, de santé, d'abris, de NFI et d'aide à l'éducation dans les sites de rapatriement par des partenaires nationaux et internationaux, notamment l'UNICEF, l'UNFPA, le PAM, Concern Worldwide, INTERSOS, COOPI, ACTED, Help Tchad et la Croix-Rouge tchadienne.

- L'OIM soutient la distribution mensuelle d'aide alimentaire, en nature et en espèces, par le PAM aux 105 680 retournés dans le Ouaddaï et le Sila. Dans ce cadre, l'OIM avec le PAM ont plus récemment soutenu 12,605 retournés avec une assistance en espèces.
- L'OIM gère également le premier centre humanitaire à Farchana, où elle accueille les agences des Nations Unies, les ONGI et les ONG opérant au Tchad et au Soudan.
- En partenariat avec Concern Worldwide, 1 200 kits WASH et 1 200 autres kits de dignité ont été distribués à Awinrado et Goz-Safrah.
- A l'approche de la saison des pluies, une distribution de 11 500 bâches est en cours dans les provinces du Ouaddaï et du Sila.

FLUX DE DÉPLACEMENT ET PARTAGE DE DONNÉES

La matrice de suivi des déplacements (DTM) de l'OIM est l'un des principaux outils de suivi et d'analyse des flux de déplacement. Les équipes DTM de l'OIM, comprenant des agents du CNARR, des recruteurs locaux et des enquêteurs formés, sont déployées dans les provinces de Sila et du Ouaddaï sur une base continue pour identifier et enregistrer les ménages vulnérables des retournés, y compris les ménages nouvellement arrivés ainsi que les ménages dans les endroits éloignés qui n'ont pas été identifiés auparavant. Les données de l'OIM sur les déplacements et les besoins alimentent le partage des connaissances au sein de la communauté humanitaire afin de coordonner et de cibler l'aide vitale à ceux qui en ont besoin. L'enregistrement biométrique est en cours à Sila dans le Degoussa, afin de mettre à jour et de mieux identifier les retournés vivant actuellement dans le Degoussa.

- Par le biais du centre d'enregistrement nouvellement installé au lycée d'Adré, l'OIM a enregistré près de 5 000 ménages de retournés, depuis la dernière mise à jour, dont plus de 2,000 retournés ont été enregistrés à Mabrone, ce qui par la suite a servi à une première distribution de 387 kits EHA.
- Après avoir achevé le premier cycle d'enregistrement biométrique, l'OIM procède actuellement à son deuxième cycle d'enregistrement biométrique sur le site de Degoussa.

RÉSILIENCE ET POST-URGENCE

L'OIM développe son intervention en faveur de la résilience et du rétablissement à long terme des retournés tchadiens et des communautés qui les accueillent.

- En collaboration avec les autorités locales, les communautés d'accueil et les retournés à Degoussa, dans la province du Sila, l'OIM a pré-identifié des projets communautaires dont un marché, un jardin communautaires et des moulins. L'OIM s'est également engagé dans des discussions de groupe avec les parties concernées à Toumtouma, dans la province de Ouaddaï sur la valorisation des solutions durables, notamment en termes d'infrastructures, de développement de puits, et sur le renforcement des cliniques médicales et des écoles.

RETOURNÉS ENREGISTRÉS EN DATE DU 9 JUILLET 2024 I

Nombre total de ménages: 24 946

Nombre total d'individus: 133 670

PROVINCE	DÉPARTEMENT	SOUS-PRÉFECTURE	VILLAGE/ LOCATION	NB. MÉNAGES	NB. INDIVIDUS	PROVINCE	DÉPARTEMENT	SOUS-PRÉFECTURE	VILLAGE/ LOCATION	NB. MÉNAGES	NB. INDIVIDUS
Ouaddai	Assoungaha	Adré	Lycee d'Adré	2 444	1 7744	Sila	Kimiti	Mogororo	Degoussa Site	6 867	35 860
Ouaddai	Assoungaha	Adré	Tongori	2 016	12 651	Sila	Kimiti	Mogororo	Goz Achiye	1 038	5 372
Ouaddai	Assoungaha	Molou	Toumtouma	2 327	9 926	Sila	Kimiti	Moudeïna	Awinrado	1 025	3 154
Ouaddai	Assoungaha	Adré	Nil	652	4 484	Sila	Tissi	Tissi	Kalma	613	2 424
Ouaddai	Assoungaha	Adré	Guilané	552	3 735	Sila	Kimiti	Adé	Adé Mour	431	2 282
Ouaddai	Assoungaha	Adré	Hayal Chati	362	2 947	Sila	Kimiti	Mogororo	Goz Saffrah	506	2 093
Ouaddai	Assoungaha	Adré	Teleha	397	2 784	Sila	Kimiti	Mogororo	Hile Hissen	378	1 828
Ouaddai	Assoungaha	Molou	Ben Wadienne	519	2 545	Sila	Kimiti	Moudeïna	Koloye	289	1 319
Ouaddai	Assoungaha	Mabrone	sites multiples*	410	2 171	Sila	Kimiti	Mogororo	Andressa	209	1 090
Ouaddai	Assoungaha	Molou	Kawa	450	2 135	Sila	Tissi	Tissi	Saraf bourgou	275	901
Ouaddai	Assoungaha	Adré	Amkharouba 3	256	1 831	Sila	Kimiti	Mogororo	Mogororo 2	174	785
Ouaddai	Assoungaha	Molou	Tchoukia	383	1 670	Sila	Kimiti	Moudeïna	Habila	107	557
Ouaddai	Assoungaha	Molou	Borota	376	1 583	Sila	Kimiti	Mogororo	Telassa	100	540
Ouaddai	Assoungaha	Adré	Adré Nord	191	1 423	Sila	Kimiti	Moudeïna	Moudeïna	76	277
Ouaddai	Assoungaha	Adré	Amkharouba 1	188	1 307	Sila	Kimiti	Mogororo	Dogdoré	20	156
Ouaddai	Assoungaha	Molou	Goundouguin	229	1 015	Sila	Kimiti	Moudeïna	Toundoussa	39	152
Ouaddai	Assoungaha	Molou	Amanta	209	985	Total Sila				12 147	58 790
Ouaddai	Assoungaha	Molou	Midjiguilta	261	903	PROVINCE	DÉPARTEMENT	SOUS-PRÉFECTURE	VILLAGE/ LOCATION	# HOUSEHOLDS	# INDIVIDUALS
Ouaddai	Assoungaha	Adré	Amkharouba 2	135	878	Wadi Fira	Dar Tama	Guéréda	Boukoulom	67	481
Ouaddai	Assoungaha	Molou	Djazmé	209	647	Total Wadi Fira				67	481
Ouaddai	Assoungaha	Adré	Hachaba	86	559	*Dans le but de cette visualisation, Mabrone regroupe 3 sites, notamment: Mabrone (1073 retournés), Gundo (563) et Djamal Annour (535).					
Ouaddai	Assoungaha	Adré	Zouhour	41	348						
Ouaddai	Assoungaha	Adré	Koufron	26	78						
Ouaddai	Assoungaha	Molou	Ngaldang	6	27						
Ouaddai	Assoungaha	Molou	Laban Dafak	6	19						
Ouaddai	Assoungaha	Tourane	Gaga	1	4						
Total Ouaddai				12 732	74 399						

Distribution d'articles ménagers
non-alimentaires aux retournés
tchadiens

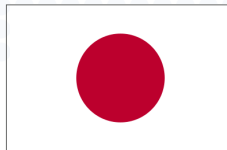


USAID
FROM THE AMERICAN PEOPLE



Schweizerische Eidgenossenschaft
Confédération suisse
Confederazione Svizzera
Confederaziun svizra

Swiss Agency for Development
and Cooperation SDC



Pour plus d'information, veuillez contacter
Jonathan Baker, Coordinateur des urgences (Sudan Response)
Email: jobaker@iom.int

