



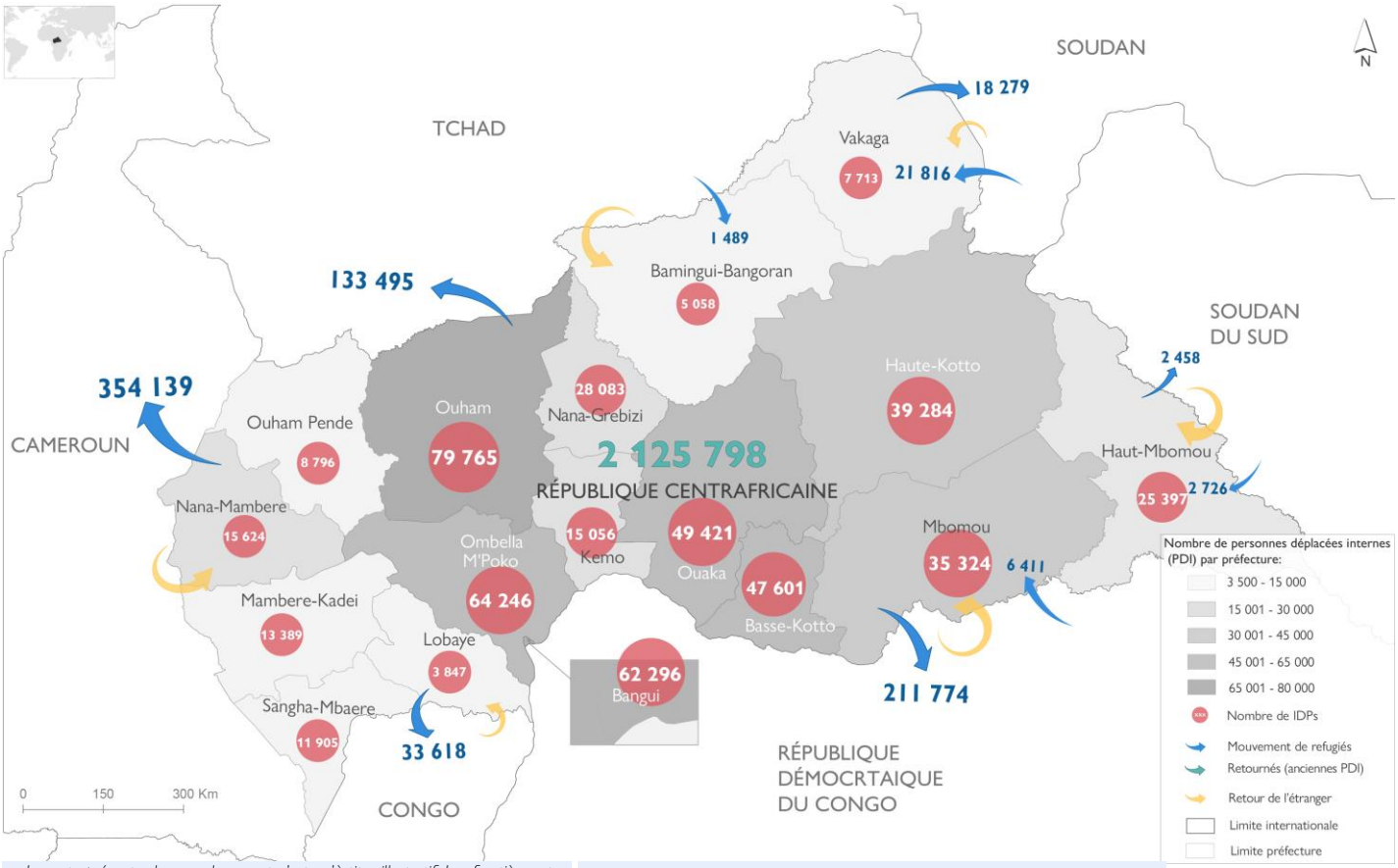
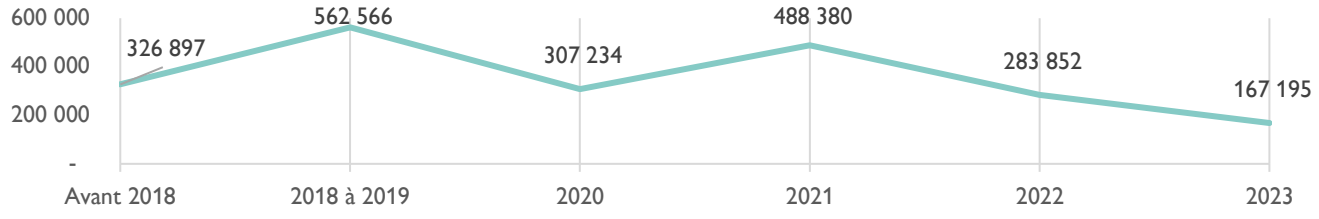


Contexte: La République centrafricaine (RCA) souffre d'instabilité depuis deux décennies. La dernière crise atteignant le pays a débuté en 2012, suite à une prise du pouvoir violente, et a depuis évolué en un état d'insécurité et de fragilité permanent, découlant d'une crise complexe de long-terme qui s'est étendue dans les pays voisins. Cette dernière est caractérisée par des rivalités pour le pouvoir parmi les élites du pays, l'absence d'institutions étatiques et d'investissement d'argent public, des tensions inter-ethniques et inter-religieuses et la lutte pour le contrôle de ressources. Plus récemment, la partie à l'est du pays est affectée par la crise ayant éclaté mi-avril 2023 au Soudan, témoignant d'un nombre croissant de personnes déplacées. En janvier 2024, il est dénombré un total de **3 937 845 individus** affectés, y compris **512 805 personnes déplacées internes (PDI)** (13% de la population déplacée), **2 125 798 retournés anciennes PDI** (54%), **513 037 retournés de l'étranger** (13%) et **786 263 Réfugiés** (20%). En RCA, les personnes retournées, anciennement déplacées internes, représentent la majeure partie de la population affectée. Les réfugiés centrafricains ont pris principalement refuge au Cameroun (354 139 individus ou 47% des réfugiés), en République Démocratique du Congo (RDC) (211 774 individus ou 28% des réfugiés) et au Tchad (133 495 individus ou 18% des réfugiés). Néanmoins, 18 279 réfugiés centrafricains sont encore dénombrés au Soudan (2% des réfugiés). Depuis le début de la crise Soudanaise, ce sont 41 795 individus qui sont entrés en RCA. En effet, le pays est le refuge d'individus de pays voisins avec **32 442 réfugiés** venus du Soudan (21 816 individus), de la RDC (6 411), du Sud Soudan (2 726 individus) et du Tchad (1 489 individus).

 512 805 PDI (13%)  + 2 % (Déc.23-Jan.24)	 2 125 798 Retournés anc. PDI (54%) Pas de variation (Déc.23-Jan.24)	 513 037 Retournés de l'étranger (13%) Pas de variation (Déc.23-Jan.24)	 786 263 Réfugiés (20%)  + <1 % (Déc.23-Jan.24)
--	---	--	---

Nombre de retournés anciennement PDI, par année



La carte présente dans ce document n'est qu'à titre illustratif. Les frontières et les noms indiqués, ainsi que les désignations utilisées n'impliquent pas une reconnaissance ou une acceptation officielle de la part de l'OIM.

Sources : DTM République Centrafricaine, Round 19 (Août 2023). CMP (Décembre 2023). Données UNHCR sur les réfugiés (Janvier 2024).