

L'OIM, à travers l'outil de **suivi des flux de populations** (*Flow Monitoring, FM, en anglais*) de la Matrice de suivi des déplacements (*Displacement Tracking Matrix, DTM, en anglais*), récolte des données à des points d'entrée, de sortie et de transit clés afin de mieux comprendre les mouvements de populations à travers l'**Afrique de l'Ouest et du Centre**. Le **suivi des flux de population** est une activité qui permet de quantifier et de qualifier les flux et tendances de mobilités, les profils des migrants, et les expériences et routes migratoires. Depuis **2016**, plusieurs points de suivi des flux de populations ont été progressivement installés dans d'importantes localités du **Niger** pour faire le suivi des flux migratoires dans le pays. La période de collecte de ce rapport s'est faite du 1<sup>er</sup> au 31 décembre 2023 afin d'observer la tendance de la migration durant le mois.

## TENDANCES CLÉS

- Recherche d'opportunités économiques
- Migration saisonnière vers l'Algérie, la Libye et le Nigéria
- Fête de fin d'année

## PRINCIPALES TENDANCES MIGRATOIRES

Pendant le mois de décembre 2023, un total de 209 634 migrants ont été observés aux dix points de suivi des flux migratoires de l'Organisation internationale pour les migrations (OIM) au Niger. Parmi eux, 62 487 individus sont entrés dans le pays (30%), 50 185 se sont déplacés à l'intérieur du pays (24%) et 96 962 ont quitté le pays (46%). La moyenne quotidienne des flux s'élève à 7 764 individus, représentant une augmentation de 15 pour cent par rapport au mois de novembre (6 465 individus).

La tendance du mois de décembre est principalement marquée par une hausse des flux sortants dans la plupart des points de suivi. Cette augmentation est attribuée à la migration économique et saisonnière. Il s'agit notamment des déplacements liés aux festivités de fin d'année. Il a également été observé une augmentation des flux sortants sur les axes Agadez-Arlit, en direction de l'Algérie, et Agadez-Séguédine, en direction de la Libye, dans la région d'Agadez. Les flux internes ont également augmenté en décembre à Tahoua et à Arlit, une hausse expliquée par la participation massive des populations à la 44e édition du "Sabre national", un championnat national de lutte traditionnelle organisé en décembre 2023 dans la ville d'Agadez. Cependant, le long de l'axe Dan Barto, Dan Issa, Magaria et Téra situés à Maradi, Zinder et Tahoua, les flux ont diminué en raison de la fermeture de certains sites d'orpaillage de Tillabéry, entraînant moins de flux vers et depuis le site au début du mois de décembre. Suite à l'abrogation de la loi 036-2015 relative au trafic illicite des personnes le 26 novembre 2023, une hausse de 14 pour cent des flux entrants et sortants du Niger vers l'Afrique du Nord (Algérie et Libye) a été constatée en décembre. Dans les prochaines semaines, de nouveaux points de suivi des flux seront identifiés et mis en place pour renforcer l'observation d'une éventuelle hausse de ces flux en direction ou en provenance d'Afrique du Nord.

## PROVENANCE ET DESTINATION DES FLUX

Provenance des flux			Destination des flux		
Pays	Pourcentage	Variation	Pays	Pourcentage	Variation
Niger	70%	-8 pp	Niger	54%	-4 pp
Nigeria	12%	-6 pp	Mali	12%	-6 pp
Mali	6%	7 pp	Nigéria	10%	7 pp
Burkina Faso	2%	3 pp	Libye	6%	-2 pp
Libye	2%	-1 pp	Algérie	5%	-4 pp
Bénin	2%	2 pp	Burkina Faso	3%	3 pp
Côte d'Ivoire	2%	-	Côte d'Ivoire	3%	2 pp
Algérie	2%	2 pp	Bénin	3%	2 pp
Ghana	1%	1 pp	Togo	2%	1 pp
Togo	1%	1 pp	Ghana	2%	1 pp

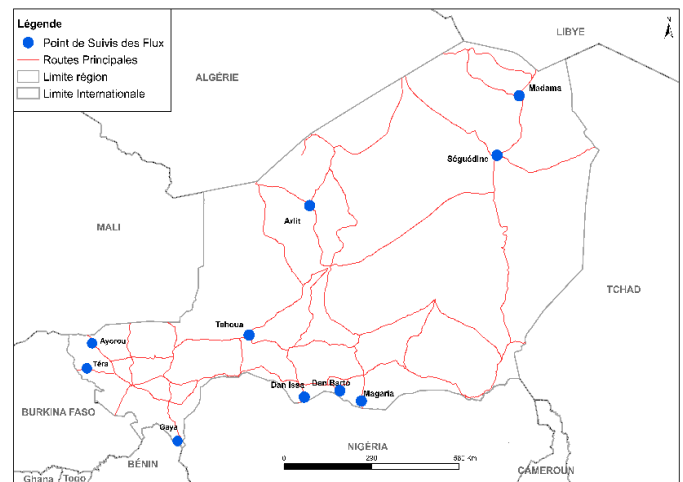
## PROFIL DES VOYAGEURS

De l'observation des voyageurs, il ressort que 75 pour cent des passants étaient des hommes adultes, 17 pour cent étaient des femmes adultes et 8 pour cent étaient des enfants (- 18 ans). Parmi eux, 16 954 personnes vulnérables (femmes enceintes/allaitantes, enfants moins de 5 ans, enfants non-accompagnés, personnes âgées) ont été identifiées.

	Adultes	Mineurs
Femmes	17%	4%
Hommes	75%	4%

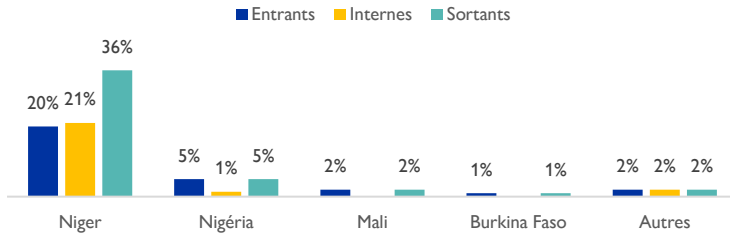
	10	FMP actifs au Niger
	209 634	Individus observés aux FMP
	+8%	Par rapport à novembre 2023
	7 764	Individus observés en moyenne par jour
	30%	Flux entrants au Niger
	24%	Flux internes au Niger
	46%	Flux sortants du Niger
	16 954	Personnes vulnérables

## EMPLACEMENT DES POINTS DE SUIVI DE FLUX (FMP)



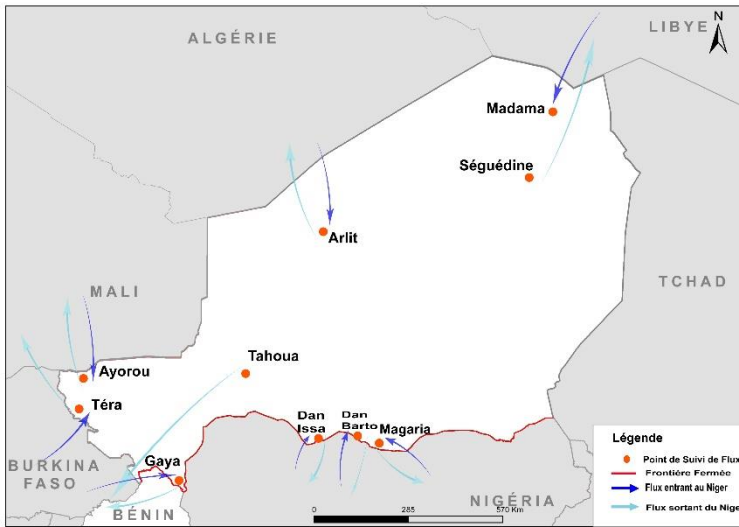
Source : ESRI. Cette carte n'est fournie qu'à titre d'illustration. Les représentations ainsi que l'utilisation des frontières et des noms géographiques sur cette carte peuvent comporter des erreurs et n'impliquent ni jugement sur le statut légal d'un territoire, ni reconnaissance ou acceptation officielles de ces frontières de la part de l'OIM. Date de production: Décembre 2023.

### PRINCIPALES NATIONALITÉS DES MIGRANTS



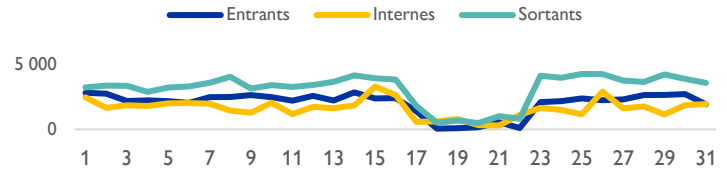
Durant le mois de décembre 2023, les principales nationalités observées au niveau des points de suivi des flux étaient les Nigériens (77%), les Nigériens (11%), les Maliens (4%), les Burkinabès (2%) et les autres nationalités (6%). Cependant, la plupart des migrants effectuaient des mouvements sortants pour des raisons liées à la recherche d'opportunités économiques.

### DIRECTION DES FLUX TRANSFRONTALIERS



Source : ESRI. Cette carte n'est fournie qu'à titre d'illustration. Les représentations ainsi que l'utilisation des frontières et des noms géographiques sur cette carte peuvent comporter des erreurs et n'impliquent ni jugement sur le statut légal d'un territoire, ni reconnaissance ou acceptation officielles de ces frontières de la part de l'OIM. Date de production: Décembre 2023.

### ÉVOLUTION MENSUELLE DES FLUX D'INDIVIDUS OBSERVÉS

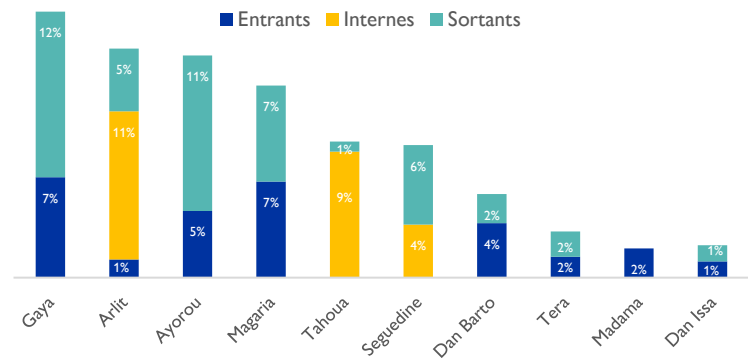


Au cours du mois de décembre, une évolution générale des mouvements migratoires a été observée, présentant une tendance plus ou moins constante avec une prédominance des flux sortants sur l'ensemble de la période, les flux sortants ont augmenté de 22 pour cent par rapport au mois de novembre 2023.

Les dates du 25 et 26 décembre ont marqué un pic des flux sortants de migrants. Cette importante mobilité des flux sortants est attribuable au nombre élevé de migrants se déplaçant vers le site d'orpillage de N'tahakka (Gao au Mali) pour la recherche d'or. De plus, d'autres migrants ont entrepris des déplacements vers le Nigeria, le Mali, la Libye et l'Algérie à la recherche d'opportunités économiques et pour des migrations saisonnières.

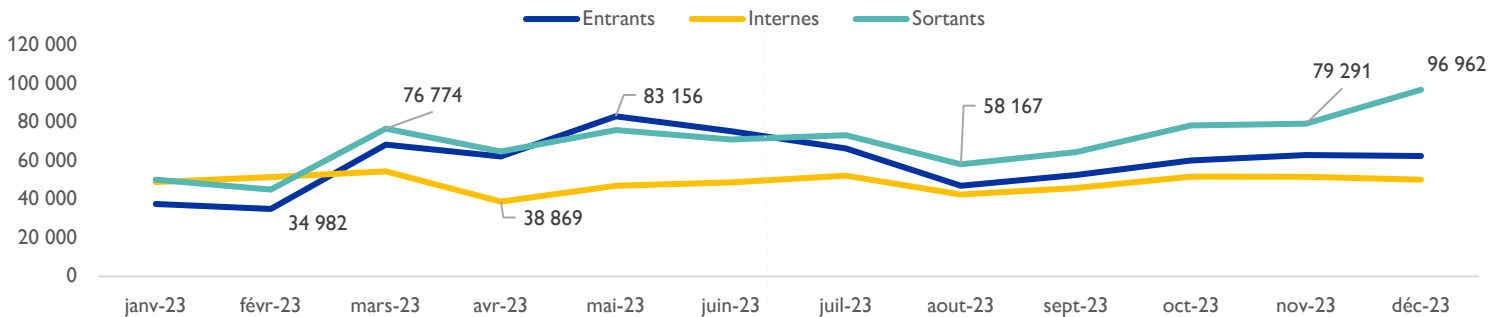
**IMPORTANT :** Les flux bas observés entre les 17 et 22 décembre sont dus à l'absence d'énumérateurs sur le terrain pendant cette période en raison d'une session de formation.

### ÉVOLUTION DES FLUX AU NIVEAU DES FMP



La répartition des flux selon l'activité des FMP au cours de cette période de collecte se présente comme suit: Gaya (19% des flux), Arlit (17% des flux), Ayorou (16% des flux), Magaria (14%), Tahoua (10%), Séguédine (10%), Dan Barto (6%), Téra (4%) et enfin, Dan Issa et Madama avec respectivement (2%) pour cent des flux chacun.

### ÉVOLUTION ANNUELLE DES FLUX MIGRATOIRES POUR 2023



Au cours des trois premiers mois de l'année, les flux internes ont été supérieurs aux mouvements entrants et sortants de manière générale. Par la suite, ces flux ont accru d'une manière progressive entre mars et juillet. Ils étaient en grande partie composés de Nigériens et Nigériens partant vers la Libye, le Mali et l'Algérie à la recherche de l'or et d'un grand nombre de mendiants vulnérables à la recherche d'aumône lors du mois de Ramadan et à la Tabaski. Cependant, suite aux événements survenus en date du 26 juillet, les flux ont diminué en août de par la fermeture des frontières mais ont réhaussés en septembre, novembre et décembre par les nouvelles routes entreprises par les migrants et l'abrogation de la loi 036/2015.