

ЗВІТ ПРО СТАТИСТИКУ ПОВЕРНЕНЬ УКРАЇНЦІВ

ОПИТУВАННЯ ЗАГАЛЬНОГО НАСЕЛЕННЯ

РАУНД 14
ЖОВТЕНЬ 2023 РОКУ

ЗМІСТ

ЗАГАЛЬНА ІНФОРМАЦІЯ	2
ДЕМОГРАФІЧНІ ДАНІ	3
ДИНАМІКА ПОВЕРНЕНЬ	4
КІЛЬКІСТЬ ПОВЕРНЕНЬ ІЗ-ЗА КОРДОНУ	6
ДИНАМІКА ПОТРЕБ ОСІБ, ЩО ПОВЕРНУЛИСЯ	7
ПІДГОТОВКА ДО ЗИМИ	8
ПОВЕРНЕННЯ ЯК ДОВГОСТРОКОВЕ РІШЕННЯ	9
ЖИТЛО, ЗЕМЛЯ, МАЙНО (ЖЗМ)	11
УЧАСТЬ У СУСПІЛЬНОМУ ЖИТТІ	12
ОПИС ЗАСТОСОВАНОЇ МЕТОДОЛОГІЇ	13

Якщо не зазначено інше, дані, представлені в цьому звіті, основані на результатах раунду 14 Опитування загального населення, який відбувся у вересні 2023 року. Усі числові значення округлені для легшого сприймання. Збирання даних відбувалося під сприяння дослідного агентства Multicultural Insights.

Повну інформацію про результати раунду 14 Опитування загального населення МОМ представлено у трьох взаємодоповнювальних публікаціях: **Оперативний звіт про стан населення України, Звіт про внутрішнє переміщення населення в Україні та Звіт про повернення українців**. Нині МОМ також готує окремі зведення по основних областях переміщення та повернення, які є корисними для місцевих діячів та обласних органів влади. Додаткова аналітика доступна за запитом на адресу dtmukraine@iom.int.

ПРИМІТКА ЩОДО ОЗНАЧЕННЯ ТЕРМІНА «ПОВЕРНЕННЯ»

Для цілей цього звіту терміни «повернення» і «особа, що повернулася» вжито без обмеження щодо статусу на позначення будь-яких осіб, які з лютого 2022 року переміщалися щонайменше на два тижні, але нині перебувають у своєму звичному місці проживання, незалежно від того, звідки вони повернулися: спонтанно з-за кордону чи з інших місць в Україні. Це означення не охоплює осіб, які повернулися в Україну з-за кордону, але не до свого звичного місця проживання.

* Указаний період є статистично найбільш значущим для оцінювання вразливості осіб, що повернулися, порівняно з непереміщеним населенням.

ОСНОВНІ ВИСНОВКИ

Згідно з оцінками МОМ, станом на 25 вересня 2023 року **4,6 мільйонів осіб, що змушені були переміститися внаслідок повномасштабного вторгнення, повернулися до звичного місця проживання**. 65% усіх осіб, що повернулися, проживають у п'яти регіонах: місто Київ (23%) і Київська область (18%), Харківська (12%), Дніпропетровська (7%) і Одеська (5%) області.

У середньому переміщені особи перебували поза звичним місцем проживання 4,5 місяці до моменту повернення. Більшість повернулися з іншої області (47%), ще 25% повернулися з-за кордону. Із-за кордону люди поверталися в основному (52%), тому що хотіли повернутися до нормального життя і тому що сумували за домом.

У цьому звіті також відображено прогрес у визначенні з довгостроковим рішенням серед осіб, що повернулися, згідно з критеріями довгострокових рішень Міжвідомчого постійного комітету (МПК). Несприятлива безпекова ситуація, розлука із сім'єю, неможливість повноцінно брати участь у суспільному житті та труднощі з покриттям базових витрат виявилися значними перешкодами на шляху до сталої реінтеграції. **Несприятлива безпекова ситуація, розлука із сім'єю та відсутність можливості заробляти на життя** за звичним місцем проживання особливо непокоїли осіб, що повернулися, але обмірковують переїзд. Це свідчить про те, що рішення про переїзд може бути обумовлене саме цими факторами. Слід зазначити, що 19% усіх осіб, що повернулися, повідомили, що їм дуже важко брати участь у суспільному житті та вирішенні проблем громади.

Більшість осіб, що повернулися (88%, або прибл. 4 млн осіб), висловили намір остаточно залишитися у звичному місці проживання. Загалом лише дуже незначний відсоток (4%) осіб, що повернулися, на цей момент обмірковують повторне переміщення. Особи, що повернулися та не виключають можливість поїхати знову, більше схильні до варіанту переїзду за кордон порівняно з ВПО (31% проти 23%).

Значний відсоток (44%) осіб, що повернулися і обмірковують переїзд, вказали, що їхні наміри в основному обумовлені наближенням зими. Окремо 23% повідомили, що у зв'язку з підготовкою до зими найбільше потребують будівельних матеріалів. Такі результати, ймовірно, відображають побутові вразливості осіб, що повернулися до постраждалих від конфлікту місцевостей, не маючи ресурсів для ремонту чи повторного переміщення.

Генератори та павербанки (49%), одяг і ковдри (24%), а також опалювальні прилади (24%) належать до найпоширеніших потреб, названих особами, що повернулися. Ці потреби пов'язані з очікуваними відключеннями електроенергії після можливих ударів по енергетичній інфраструктурі.

Висловлені в цій публікації думки належать авторам і не обов'язково відображають погляди Міжнародної організації з міграції (МОМ). Використання позначень та форма подання матеріалу в цій публікації не має на меті висловити будь-яку думку від імені МОМ щодо правового статусу будь-якої країни, території, міста чи населеного пункту, їхньої влади, кордонів чи адміністративних меж.

МОМ дотримується принципу, згідно з яким гуманна та впорядкована міграція позитивно впливає на мігрантів та суспільство в цілому. Як міжурядова організація, МОМ співпрацює зі своїми партнерами в міжнародній спільноті задля: надання допомоги у вирішенні операційних питань у сфері міграції; поглиблення розуміння проблем, пов'язаних із міграцією; стимулювання соціально-економічного розвитку за рахунок міграції; захисту людської гідності та сприяння добробуту мігрантів.

© 2023 Міжнародна організація з міграції (МОМ). Усі права захищені. У випадку цитування, перефразування або використання в будь-який інший спосіб інформації, що міститься в цьому звіті, джерело інформації необхідно зазначити так: «Джерело: Міжнародна організація з міграції (МОМ), Звіт про статистику повернень українців, жовтень 2023 року».

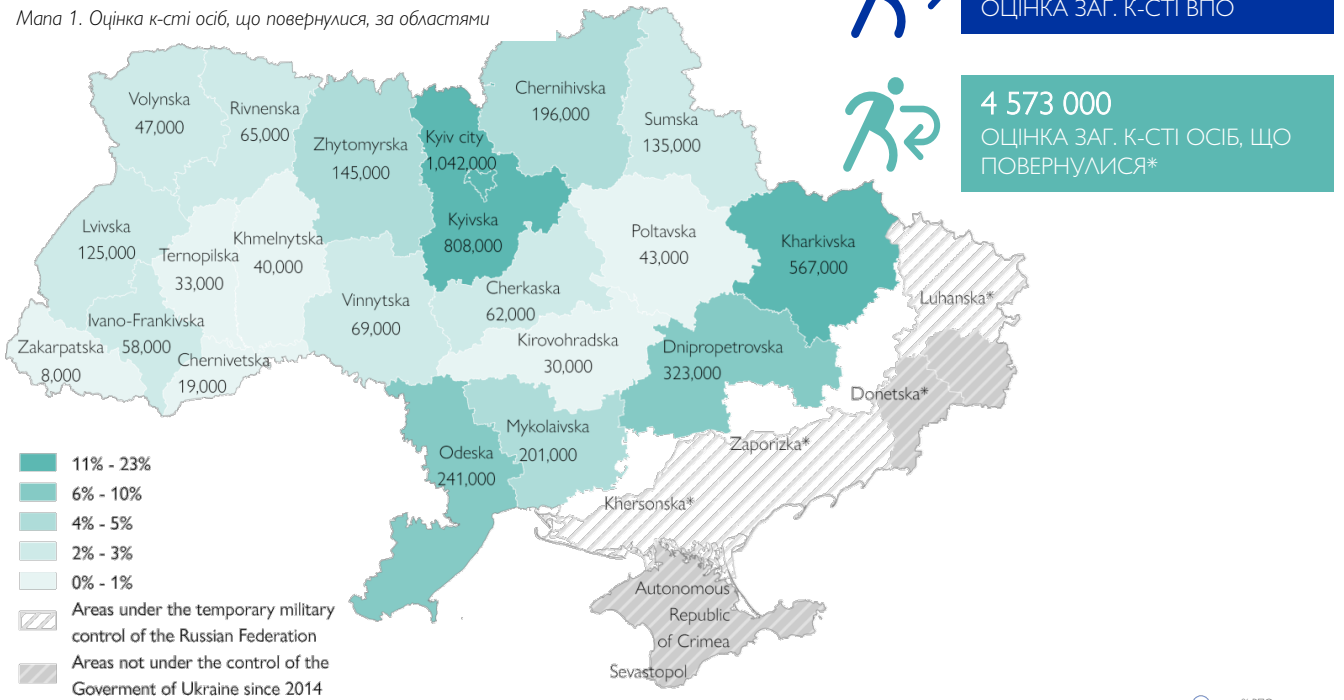
ЗАГАЛЬНА ІНФОРМАЦІЯ

З початку повномасштабного вторгнення збройних сил Російської Федерації в Україну Міжнародна організація з міграції (МОМ) збирає дані про внутрішньо переміщених осіб (ВПО), осіб, що повернулися, та непереміщене населення шляхом проведення загальнонаціональних репрезентативних опитувань загального населення. Починаючи з раунду 13, дослідження було масштабовано з метою надання надійних даних на рівні областей шляхом проведення в ході кожного раунду 20 000 рандомізованих інтерв'ю з подальшим проведенням 6 000 додаткових ґрунтовних інтерв'ю з репрезентативною вибіркою кожної групи населення. Для екстраполяції оцінки чисельності населення МОМ застосовує найнадійніші дані щодо чисельності населення, доступні на момент проведення кожного

дослідження. Оцінка загальної чисельності населення України поліпшилася від початку повномасштабного вторгнення, що вплинуло на порівнянність оцінок чисельності населення між деякими раундами дослідження МОМ. Оцінка чисельності населення для раунду 14 спирається на нову опубліковану ЮНФПА базу оцінку загальної чисельності населення в Україні станом на листопад 2023 року (приблизно 33 млн осіб за винятком Автономної Республіки Крим та Севастополя). Така взаємодія свідчить про координацію та планування гуманітарної діяльності ключовими суб'єктами та партнерами ООН на високому рівні.

ТЕНДЕНЦІЇ ПОВЕРНЕННЯ ТА МОБІЛЬНОСТІ

Мапа 1. Оцінка к-сті осіб, що повернулися, за областями

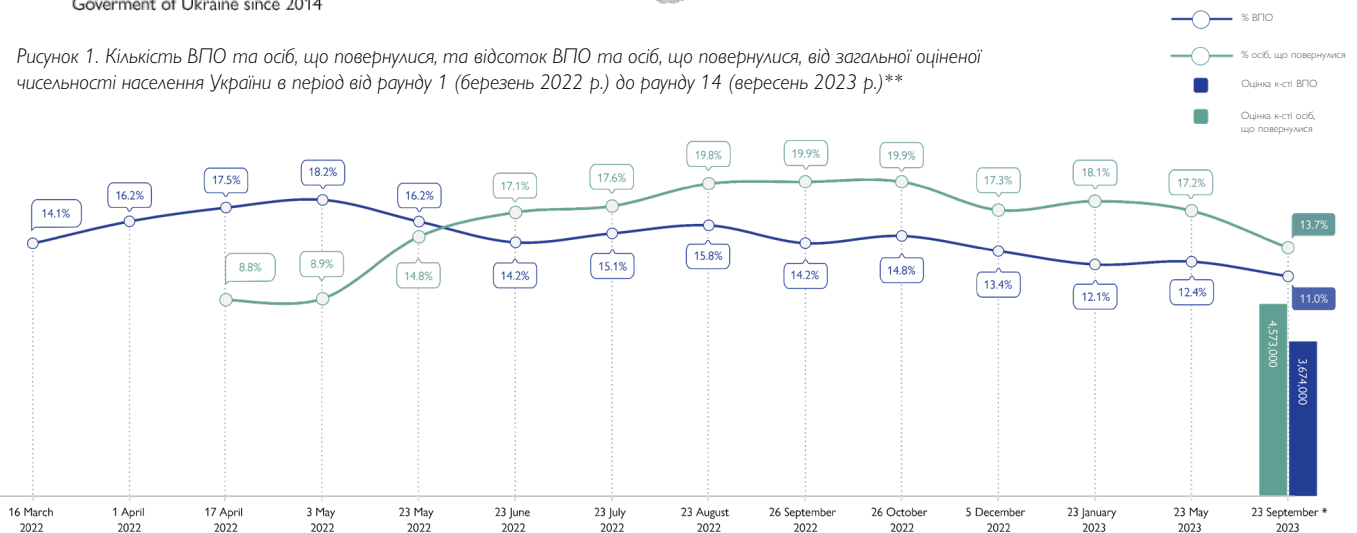


3 674 000
ОЦІНКА ЗАГ. К-СТІ ВПО



4 573 000
ОЦІНКА ЗАГ. К-СТІ ОСІБ, ЩО ПОВЕРНУЛИСЯ*

Рисунок 1. Кількість ВПО та осіб, що повернулися, та відсоток ВПО та осіб, що повернулися, від загальної оціненої чисельності населення України в період від раунду 1 (березень 2022 р.) до раунду 14 (вересень 2023 р.)**



* Див. означення термінів «повернення» та «особа, що повернулася» на с. 1.

** Тенденції, до яких не застосовано екстраполяцію, показано у вигляді лінійної діаграми і виражено у % від загальної чисельності населення України. Цифри округлені до найближчої 1000. Відсотки на графіках округлено для зручності візуалізації. Зменшення частки переміщених осіб і осіб, що повернулися, відносно загальної чисельності населення України з вересня 2022 року можна пояснити зміною базового показника чисельності населення, змінами в покритті телефонної мережі та показнику підключень, сезонним та іншими чинниками, що призводять до значних переміщень населення.

ДЕМОГРАФІЧНІ ДАНІ

Більше половини осіб, що повернулися (56%), складають жінки, як і серед переміщеного населення (56% жінок). 55% осіб, що повернулися, — складають люди у віці 18–59 років, а 21% — літні (віком від 60 років). У домогосподарствах, які складають виключно з осіб, що повернулися, налічується приблизно 621 тис. дітей шкільного віку (5–17 років).

Таблиці 1 та 2. Розподіл населення, що повернулося, за віком і статтю (лише домогосподарства, в яких будь-хто з членів повернувся)

Оцінка розміру групи	Жінки	Чоловіки	Усього
Немовлята	3 000	2 000	5 000
1–4 років	79 000	72 000	151 000
5–9 років	111 000	150 000	261 000
10–17 років	178 000	182 000	360 000
Дорослі 18–29 років	201 000	146 000	347 000
Дорослі 30–39 років	319 000	231 000	550 000
Дорослі 40–49 років	255 000	191 000	446 000
Дорослі 50–59 років	174 000	119 000	293 000
Літні (60+)	397 000	244 000	641 000
Усього	1 717 000	1 337 000	3,054,000*

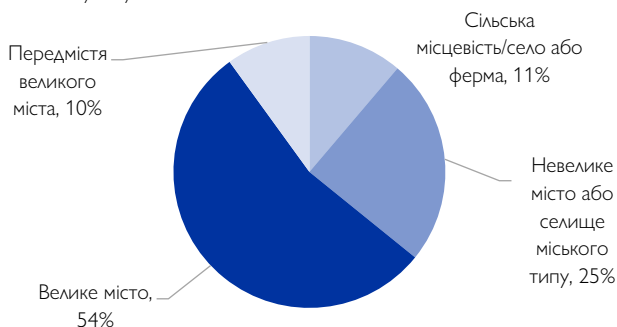
Оцінка розміру групи	Жінки	Чоловіки	Усього
Немовлята	0,2%	0,2%	0,2%
1–4 років	4,6%	5,4%	4,9%
5–9 років	6,5%	11,2%	8,5%
10–17 років	10,3%	13,6%	11,7%
Дорослі 18–29 років	11,7%	10,9%	11,4%
Дорослі 30–39 років	18,6%	17,3%	18%
Дорослі 40–49 років	14,8%	14,3%	14,6%
Дорослі 50–59 років	10,2%	8,9%	9,6%
Літні (60+)	23,1%	18,2%	21,1%
Усього	56,2%	43,8%	100%

* Стис характ ерист ик домогосподарст в, що повернулися, оснований виключно на даних, які ст осяут вся т их членів домогосподарст в, які з 24 лют ого 2022 року внаслідок війни перебували поза своїм звичним місцем проживання щонайменше 14 днів (67% усіх домогосподарст в, що повернулися)

ТИП НАСЕЛЕННОГО ПУНКТУ

Більшість осіб, що повернулися, проживають у великих містах (54%) або передмістях великих міст (9%). 11% сімей повернулися до сільської місцевості та населених пунктів сільського типу.

Рисунок 2. Відсоток респондентів серед осіб, що повернулися, за типом населеного пункту



СКЛАД ДОМОГОСПОДАРСТВ

Домогосподарства осіб, що повернулися, в середньому складаються з трьох осіб. Однак 27% домогосподарств осіб, що повернулися, складаються з чотирьох і більше осіб. Більшість сімей осіб, що повернулися, мають одну дитину (62%), у 29% таких сімей двоє дітей.

Рисунок 2. Розмір домогосподарства осіб, що повернулися

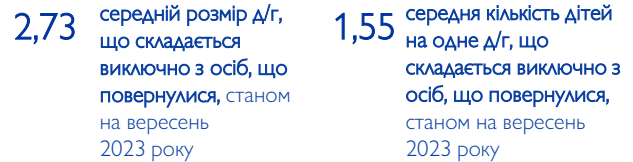
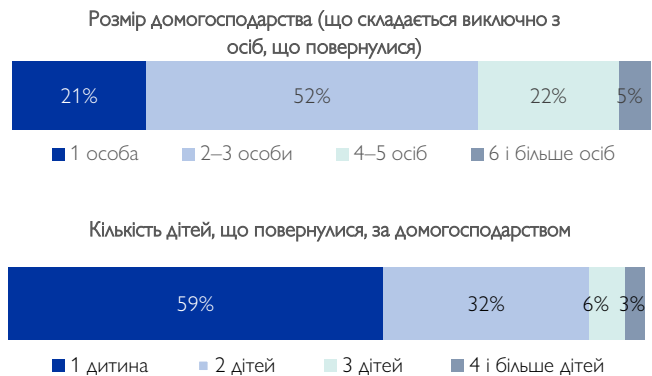


Рисунок 3. Розмір домогосподарств, що повернулися, і кількість дітей у таких домогосподарствах (домогосподарства, що складаються виключно з осіб, які повернулися)



ВРАЗЛИВОСТІ ДОМОГОСПОДАРСТВ

Рисунок 4. Відсоток домогосподарств осіб, що повернулися, які повідомили про наявність у своєму складі осіб із вразливих груп населення (лише домогосподарства, в яких будь-хто з членів повернувся)*



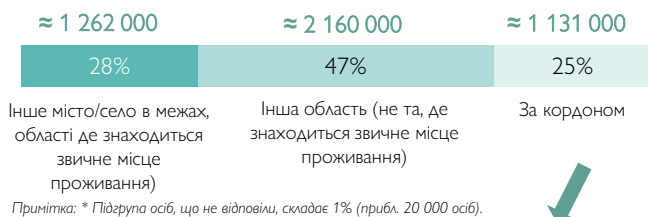
* Стис характ ерист ик домогосподарст в, що повернулися, оснований виключно на даних, які ст осяут вся т их членів домогосподарст в, які з 24 лют ого 2022 року внаслідок війни перебували поза своїм звичним місцем проживання щонайменше 14 днів (67% усіх домогосподарст в, що повернулися)

Варто відзначити, що в 41% сімей осіб, що повернулися, є принаймні одна особа віком від 60 років. Значна частка домогосподарств, що повернулися, мають принаймні одну особу з хронічними захворюваннями (38%) чи інвалідністю (20%), а 16% таких домогосподарств мають дитину віком до 5 років або немовля.

ДИНАМІКА ПОВЕРНЕНЬ

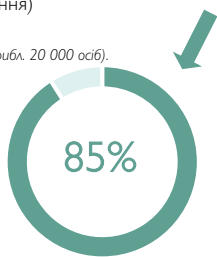
ОСТАННЄ МІСЦЕ ПЕРЕМІЩЕННЯ ПЕРЕД ПОВЕРНЕННЯМ

Рисунок 5. Місяця переміщень осіб, що повернулися, та частка осіб, які повернулися з країн ЄС, серед тих, хто повернулися з-за кордону

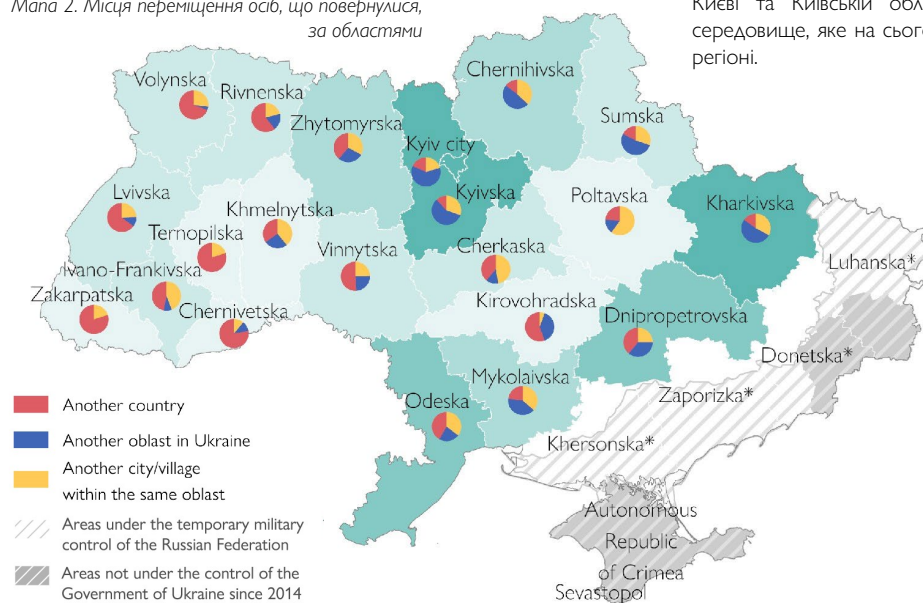


Примітка: * Підгрупа осіб, що не відповіли, складає 1% (прибл. 20 000 осіб).

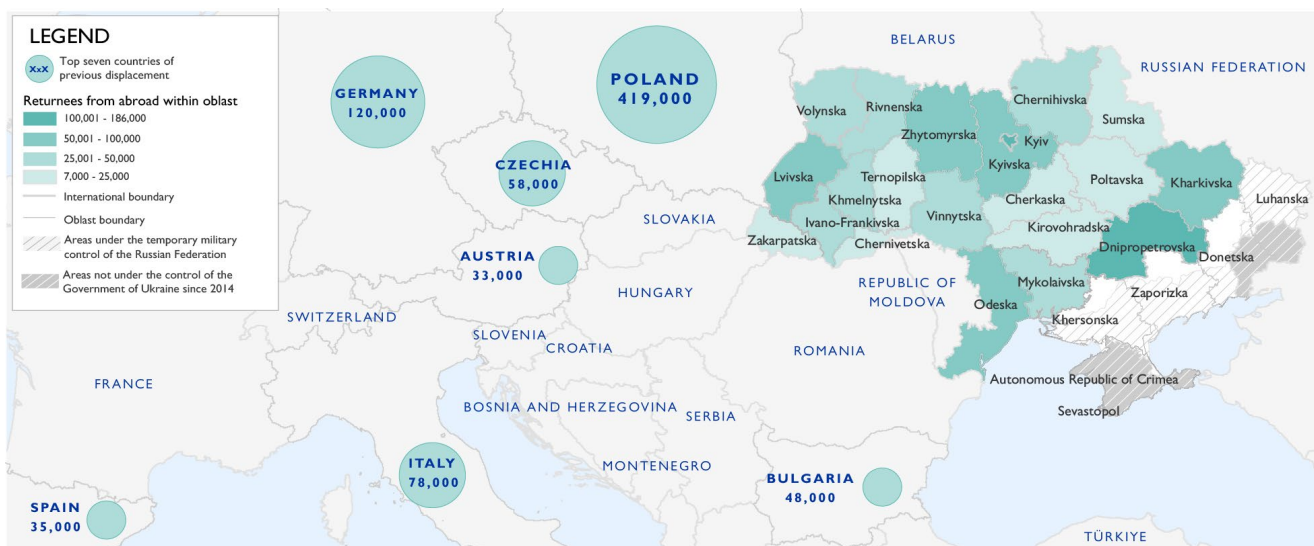
Серед усіх осіб, що повернулися з-за кордону, 85% повернулися з країн ЄС.



Мапа 2. Місяця переміщення осіб, що повернулися, за областями



Мапа 3. Оцінка кількості осіб, які повернулися з-за кордону, з розподілом за областями, для семи країн, із яких зафіксовано найбільше повернень



Серед усіх осіб, що повернулися, майже половина (47%) повернулися з інших областей України, в той час як 28% повернулися з іншої місцевості в межах рідної області. Ще 25% повідомили, що повернулися з-за кордону. Крім того, понад чверть (28%) від усіх осіб, що повернулися, зазначили, що починаючи з лютого 2022 року внаслідок повномасштабної війни провели за кордоном не менше 14 днів.

Особи, які нещодавно перебували за кордоном, а потім повернулися до звичного місця проживання, переважно зосереджені у західних областях. Повернення в межах однієї області (з останнього місця переміщення) переважно спостерігається в південних і центральних областях, зокрема в Полтавській, Черкаській, Чернігівській, Миколаївській та Одеській областях. Це всі області, які раніше були частково окуповані: поширеність явища переміщення в межах області в цих регіонах зумовлене низкою складних факторів, як-то переміщення до безпечніших міст і містечок у межах області, брак ресурсів і побоювання з приводу можливого мародерства. Повернення з інших областей України в основному фіксують у місті Києві та Київській області, що вказує на відносно безпечніше середовище, яке на сьогодні забезпечено в Києві та довколишньому регіоні.

Українці в основному поверталися з Польщі (38%), а також, меншою мірою, з Німеччини (11%), Італії (7%), Чехії (5%), Болгарії (4%) та Іспанії (3%). Вперше з початку проведення Опитування загального населення до сімки країн, звідки до України повертається найбільша кількість осіб, потрапила Іспанія.

Більшість осіб, які, за їхніми словами, добровільно повернулися з-за кордону до звичного місця проживання, складають жінки (88%).

ДИНАМІКА ПОВЕРНЕНЬ

Таблиця 3. 5 основних областей повернення

Область	Частка осіб, що повернулися*	Оцінка к-сті осіб, що повернулися
м. Київ	23%	1 042 000
Київська область	18%	808 000
Харківська область	12%	567 000
Дніпропетровська область	7%	323 000
Одеська область	5%	241 000
Інші області	35%	1 592 000

НАМІРИ ЩОДО ПОВЕРНЕННЯ



Прибл. **701 000** ВПО по всій країні нині обмірковують повернення до звичного місця проживання

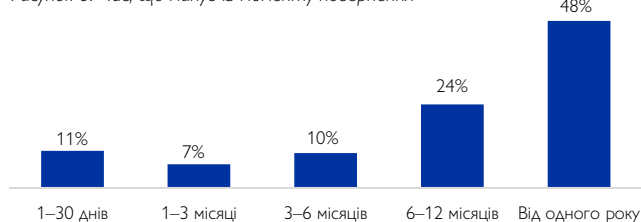
Серед ВПО, які обмірковували переїзд із поточного місця перебування (22% ВПО, або 824 тис. осіб), переважна більшість розглядала повернення до свого регіону походження (85%, або прибл. 701 тис. осіб). Серед тих, хто розглядав варіант повернення, 6% обмірковували можливість повернення протягом місяця з моменту інтерв'ю. Хоча варто зазначити, що 60% ще не визначилися з часом повернення.

ЧАС ІЗ МОМЕНТУ ПОВЕРНЕННЯ

326

середня кількість днів із моменту повернення в межах 580 днів від початку війни (станом на вересень 2023 року)

Рисунок 6. Час, що минув із моменту повернення



ТРИВАЛІСТЬ ПЕРЕБУВАННЯ ПОЗА ЗВИЧНИМ МІСЦЕМ ПРОЖИВАННЯ

138

середня кількість днів перебування поза звичним місцем проживання до повернення (станом на вересень 2023 року)

Особи, що повернулися, в середньому провели поза звичним місцем проживання 4,5 місяці. 37% осіб, що повернулися, повідомили, що поза звичним місцем проживання провели не менше 3 місяців.

Якщо порівняти п'ять найбільших областей за кількістю повернень, найдовше поза звичним місцем проживання (215 днів) провели особи, які до повернення перебували в Харківській області. Найкоротшу середню тривалість перебування в останньому місці переміщення зафіксовано в Київській області (98 днів). Якщо розглянути всі області повернення, у середньому найдовше поза звичним місцем проживання провели ті, хто повернувся до Миколаївської області (222 дні).

Особи, які до повернення перебували за кордоном, у статусі переміщених осіб у середньому провели довше (175 днів), ніж ті, хто до повернення перебував у межах України (125 днів).

МАТРИЦЯ ВІДСТЕЖЕННЯ ПЕРЕМІЩЕНЬ УКРАЇНЦІВ

Таблиця 4. 5 основних областей останнього перед поверненням переміщення

Область**	Частка осіб, що повернулися*	Оцінка к-сті осіб, що повернулися
Львівська область	9%	418 000
Київська область	8%	389 000
м. Київ	8%	379 000
Вінницька область	7%	310 000
Харківська область	6%	276 000
Інші області	62%	2 801 000

ПРИЧИНИ ПОВЕРНЕННЯ З-ЗА КОРДОНУ

Респонденти, що повернулися з-за кордону, причиною повернення в основному назвали сентиментальність / бажання повернутися до нормального життя (52%), бажання возз'єднатися із сім'єю (36%), економічні причини та забезпеченість засобами до існування (19%), а також покращення, на їхню думку, безпекових умов у місцях, куди вони повернулися (11%). Причини повернення в усіх основних областях повернення були більш-менш однаковими, хоча в Харківській і Дніпропетровській областях відсоток повернень із економічних причин був дещо меншим порівняно з рештою областей.

Рисунок 7. Три найпоширеніші причини повернення з-за кордону в п'яти найбільших областях за кількістю повернень

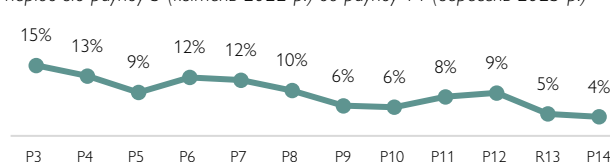


Мають місце помітні розбіжності між мотивацією чоловіків і жінок, які повернулися: чоловіки в основному поверталися з-за кордону через тугу за домом і в пошуку економічних можливостей, тоді як жінки переважно прагнули возз'єднатися із сім'єю.

НАМІРИ ЩОДО ПОВТОРНОГО ПЕРЕМІЩЕННЯ

Серед усіх осіб, що повернулися, 88% мають намір залишатися у своєму поточному місці перебування в найближчому майбутньому, а 4% можуть знову поїхати. Частка осіб, що повернулися та обмірковують переїзд, поступово зменшується: найвищий показник (15%) було зафіксовано в третьому раунді (квітень 2022 р.). Ще 7%, або 334 тис. осіб, що повернулися, повідомляють, що можуть знову поїхати, якщо ситуація зміниться.

Рисунок 8. Частки осіб, які повернулися, але обмірковують переселення, за період від раунду 3 (квітень 2022 р.) до раунду 14 (вересень 2023 р.)



КІЛЬКІСТЬ ПОВЕРНЕНЬ ІЗ-ЗА КОРДОНУ

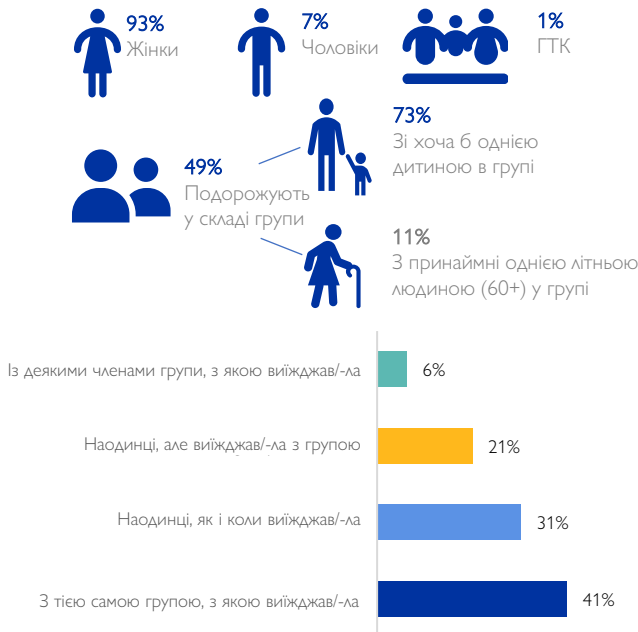
РЕГІОНАЛЬНА ПЕРСПЕКТИВА

Із середини квітня 2022 року у рамках МВП МОМ проводить опитування серед осіб, які повертаються в Україну із сусідніх країн. Такі опитування дають змогу краще вивчити профілі, наміри й потреби таких осіб, моделі переміщення та причини повернення.* В **третьому кварталі 2023 року** в прикордонних районах і транзитних пунктах Угорщини, Польщі, Молдови, Румунії та Словаччини було опитано 8 339 дорослих осіб: 99% із них були українцями, а 1% — громадянами третіх країн (ГТК). Крім того, 224 особи було опитано в пунктах пропуску через кордон у Латвії серед українців, які мали намір потрапити до не підконтрольних уряду територій України через Російську Федерацію. У цьому розділі йдеться про українців, опитаних у сусідніх країнах (8 226 осіб). Результати опитування зважено на кількість перетинів кордону в бік України з кожної із сусідніх країн за той самий період.

* Більше інформації про інструмент МВП в сусідніх із Україною країнах, а також ґрунтовніший аналіз можна знайти на сторінці [«Реагування на кризу в Україні»](#)

ДЕМОГРАФІЧНІ ПАРАМЕТРИ ТА СКЛАД ГРУПИ

Рисунок 9. Склад групи мігрантів, що повертаються до України



Більшість респондентів-українців склали жінки (93%). Жінки в середньому були молодші за чоловіків. Молодшими за 50 років виявилися три чверті (74%) опитаних жінок порівняно з 42% чоловіків. **Approximately 52 per cent of respondents primarily resided in the country where the survey was conducted while being outside of Ukraine.** У середньому вони пробули за кордоном 6 місяців. У середньому респонденти провели найбільше часу в Польщі (30%), Німеччині (12%) та Угорщині (9%). 5 найчисельніших національностей серед 113 ГТК, опитаних на кордоні під час повернення до України: Індія (49% усіх ГТК), Нігерія (7%), Російська Федерація (7%), Франція (6%) і Таджикистан (4%). 68% від усіх ГТК склали чоловіки, 32% — жінки.

МІСЦЕ ПОХОДЖЕННЯ ТА МІСЦЕ ПРИЗНАЧЕННЯ

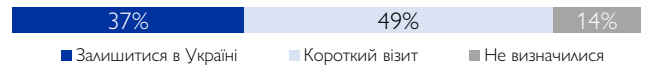
Таблиця 5. 7 основних областей походження українців, що повернулися з-за кордону, і 7 основних областей їх призначення

Область походження	Частка респондентів	Область призначення	Частка респондентів
м. Київ	19%	Одеська	22%
Дніпропетровська	13%	м. Київ	16%
Одеська	11%	Закарпатська	13%
Запорізька	10%	Дніпропетровська	7%
Харківська	9%	Харківська	4%
Закарпатська	4%	Вінницька	4%
Львівська	4%	Миколаївська	4%
Інше	30%	Інше	30%

До сусідніх країн унаслідок війни переміщалися українці з усіх областей, проте загалом більше половини (53%) респондентів до переміщення за кордон проживали у чотирьох місцевостях: у місті Києві (19%), Дніпропетровській (13%), Одеській (11%) і Запорізькій областях (10%). Майже всі респонденти (90%) після прибуття у Україну висловили намір повернутися до своєї області походження. Причини поїхати до іншої області серед тих, хто висловили такий намір, включали побоювання щодо безпеки в місці походження, переїзд сім'ї до іншої місцевості, пошкодження чи руйнування житла або окупація рідного населеного пункту.

НАМІРИ

Рисунок 10. Запланована тривалість візиту



Майже половина опитаних на пунктах пропуску через державний кордон (49%) поверталися в Україну з коротким візитом (до одного місяця), тоді як 37% висловили намір залишитися на тривалий період (понад місяць). Ще 15% не визначилися з планами. Серед опитаних респондентів намір залишитися висловило більше чоловіків (55%), ніж жінок (36%). Основною причиною як короткострокових візитів, так і повернень, було бажання побачитися з сім'єю. Цю причину назвали 61% осіб, які приїхали в Україну ненадовго, і 10% тих, що планували остаточно повернутися. Крім того, 27% осіб, які прибули в Україну з короткостроковим візитом, мали намір отримати документи, що посвідчують особу (як-то біометричний паспорт, диплом чи водійське посвідчення), або продовжити їхній строк дії. Ще 27% з цієї групи мали намір отримати медичні послуги в Україні.

ПОТРЕБИ

Чотири найпоширеніші нагальні потреби, названі особами, що повертаються до України з-за кордону, включають: фінансову підтримку (25%), медичні послуги (18%), особисту безпеку та захист (13%) і загальну інформацію (10%).

Крім того, 10% респондентів повідомили, що під час перебування за кордоном зазнавали несправедливого поводження чи дискримінації.

ДИНАМІКА ПОТРЕБ ОСІБ, ЩО ПОВЕРНУЛИСЯ

Після повернення вразливості й потреби домогосподарств фактично не змінюються. Більшість (58%) респондентів називає своєю найкритичнішою потребою фінансову допомогу (грошову підтримку).

Нагальні потреби відображають можливі пов'язані з наблизненням зими вразливості осіб, що повернулися. Особи, що повернулися, помітно частіше за тих, хто нікуди не переміщався, вказували на потребу в генераторах і павербанках. Ймовірно, це відображає масове повернення до місцевостей, які суттєво постраждали від атак на енергетичну інфраструктуру. І справді, Одеська (62%), Миколаївська (56%) і Донецька (53%) області — це якраз ті регіони, де потреба в павербанках є найпоширенішою. Особи, що повернулися, також частіше за непереміщене населення повідомляють про потребу в одязі, ковдрах та інших НПТ, а також опалювальних приладах. Потреба у твердому паливі серед осіб, що повернулися, є найнижчою порівняно з іншими групами населення. Це може пояснюватися тим, що більше половини всіх осіб, що повернулися, проживають у великих містах.

Рисунки 11. Основні потреби осіб, що повернулися, із розподілом за статтю



МЕХАНІЗМИ ПОДОЛАННЯ ПРОБЛЕМ

Рисунки 12. Частка осіб, що повернулися та повідомили про застосування механізму подолання проблем для задоволення базових потреб за останні 30 днів, з раунду 9 (серпень 2023 р.) до раунду 14 (вересень 2023 р.)



Таблиця 6. Частка респондентів, що вказали на ті чи інші потреби, за статусом переміщення

	ВПО	Особи, що повернулися	Не ВПО
Гроші (фінансова підтримка)	74%	58%	59%
Генератори та павербанки	57%	49%	34%
Матеріали для ремонту	20%	27%	26%
Одяг, ковдри та інші непродовольчі товари	46%	24%	18%
Опалювальні прилади	36%	24%	17%
Тверде паливо для опалення	23%	19%	25%
Їжа	27%	15%	14%
Ліки та медичні послуги	39%	13%	27%
Засоби гігієни	32%	13%	10%
Житло	18%	7%	4%
Доступ до грошей (робочі банкомати, відкриті служби, що займаються грошовими переказами)	10%	6%	7%

Механізми подолання проблем — це стратегії, застосовувані домогосподарствами, які не в змозі задовольнити базові потреби. Вдавання до механізмів подолання проблем може свідчити про існування масових вразливостей і підвищених ризиків. Купівля продовольчих і непродовольчих товарів гіршої якості та в меншій кількості, а також зменшення споживання комунальних послуг є одними з найпоширеніших стратегій подолання проблем, якими користувалися особи, що повернулися, впродовж 30 днів до опитування.

Про вичерпання всіх заощаджень повідомила більша частина домогосподарств, що повернулися (53%), порівняно з домогосподарствами ВПО (48%) і непереміщеними домогосподарствами (46%).

Серед осіб, що повернулися, жінки значно частіше за чоловіків повідомляють про зміни у споживанні (продовольчих, непродовольчих товарів і комунальних послуг) на рівні домогосподарства. Крім того, жінки менш схильні вважати, що поточний рівень доходів домогосподарства є достатнім для покриття базових потреб (62% порівняно з 72% опитаних чоловіків, що повернулися). Натомість чоловіки, що повернулися, значно частіше вдаються до таких стратегій подолання проблем, як продаж продуктів, які виробляє їхнє домогосподарство, чи майна свого домогосподарства, а також продаж чи задача в оренду власних квартир чи будинків. Чоловіки, що повернулися, помітно частіше зізнаються, що розраховують на благодійну підтримку (36% порівняно з 26% жінок, що повернулися).

Особи, що повернулися до великих міст (72%) або їхніх передмість (66%), значно частіше зазначають, що мають достатній рівень доходів для задоволення базових потреб, ніж ті, хто повернувся до маленьких міст (58%) і сільської місцевості (54%). Крім того, особи, що повернулися до сільської місцевості, частіше повідомляють, що за останні 30 днів брали кредит або позичали гроші в інший спосіб, щоб задовольнити базові потреби (38% порівняно з 26% осіб, які повернулися до великих міст). Залежність від благодійної підтримки також переважно зазначають особи, що повернулися до сільської місцевості (44% порівняно з 22% осіб, що повернулися до великих міст).

ВАЖЛИВІ АСПЕКТИ: ПІДГОТОВКА ДО ЗИМИ

З наближенням зими потреби постраждалого населення змінюються. Опалення, утеплення будинків і доступність твердого палива набудуть більшого значення з настанням холодів. У раунді 14 Опитування загального населення було додано декілька індикаторів для кращого розуміння зимових потреб.

ГОТОВНІСТЬ ДО ЗИМИ І ПЕРЕСЕЛЕННЯ

Переважає більшість осіб, що повернулися (91%), зазначили, що їхні оселі належним чином пристосовані до зими. Придатними для зимування свою оселю вважають переважно особи, що повернулися до Києва (95%) і західного макрорегіону (94%), порівняно з південним (86%) і східним (89%) макрорегіонами.

У 15 з 20 областей України про придатність свого помешкання до зими повідомляє значно більше осіб, що повернулися, ніж непереміщених респондентів: подекуди різниця сягає десяти (в Донецькій і Миколаївській областях), а то й п'ятнадцяти (в Херсонській області) відсоткових пунктів. Це свідчить про те, що домогосподарства, які повернулися, є більш вразливими у суворих зимових умовах.

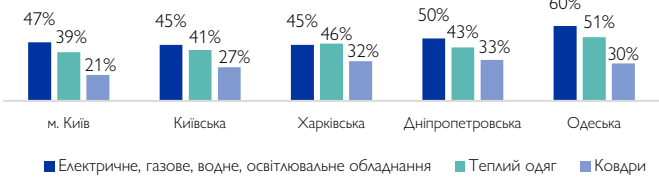
Не дивно, що, як і у випадку з переміщеним населенням, особи, що повернулися до сільської місцевості, мають менш підготовлене до зими житло (83%) порівняно з тими, хто повернувся до великих міст та їхніх околиць (93%).

Особи, що повернулися, стурбовані через наближення зими. Так, 44% осіб, які повернулися і обмірковують переїзд, зазначили, що наближення зими є істотним фактором у їхньому бажанні виїхати. Це на 6 відсоткових пунктів більше за аналогічну частку ВПО (38%). Водночас 25% осіб, що повернулися до міста Києва, повідомляють, що як раз тут хотіли би перезимувати. Це цілком підтверджує висновок про те, що особи, що повернулися до Києва, мають кращі умови для зимівлі. Водночас це підкреслює наявність побутових вразливостей в осіб, що повернулися до інших областей, зокрема в Одеської (60%) та Харківської (57%), не маючи ресурсів для ремонту чи переміщення.

На запитання щодо решти потреб, пов'язаних із підготовкою домогосподарств до зими, особи, що повернулися, відповіли, що для забезпечення готовності до холодів їхні оселі потребують ремонту чи облаштування, зокрема зведення додаткових стін (46%), встановлення вікон (44%) та ремонту даху (39%). Імовірно, такі потреби свідчать про те, що житло респондентів було зруйноване або пошкоджене внаслідок війни.

Особи, що повернулися, повідомили, що найбільше потребують приладів для забезпечення себе електроенергією, опаленням, освітленням і водою та постачання цих ресурсів (47% опитаних осіб, що повернулися), а також теплої одягу (44%) для підвищення стійкості своїх сімей впродовж зимового сезону. На відміну від ВПО (49%), про потребу в ковдрах повідомляє менший відсоток осіб, що повернулися (27%). Водночас відносно більша частка осіб, що повернулися (23% порівняно з 16% ВПО), озвучує потребу в будівельних матеріалах, зокрема у південних (Миколаївська, Херсонська) і східних (Донецька) областях.

Рисунок 13. Три основні потреби в контексті підготовки до зими у п'яти областях, куди українці найбільше повертаються, з розподілом за частками осіб, що повернулися та повідомили про ту чи іншу потребу в кожній області



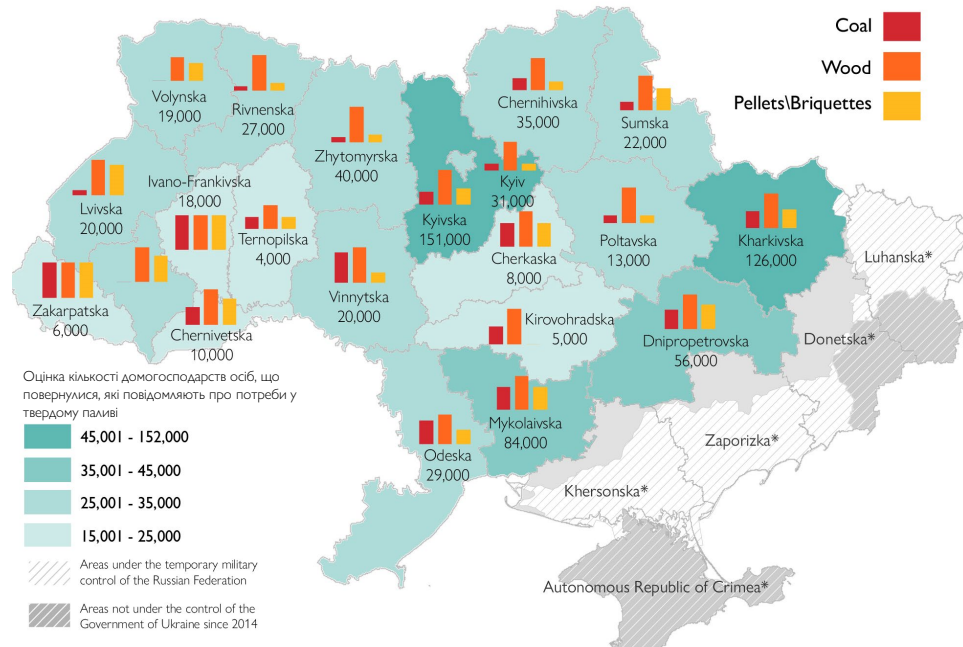
ПАЛИВО ДЛЯ ОПАЛЕННЯ

Серед респондентів, які повідомили про брак твердого палива для обігріву житла (23% ВПО, 19% осіб, що повернулися, і 25% непереміщених осіб), майже всі ВПО (95%), особи, що повернулися (95%), та непереміщені (94%) респонденти вказали, що використовують для опалення дрова. Іншими поширеними джерелами опалення є пелети або брикети (для 52% ВПО, 53% осіб, що повернулися, та 50% не ВПО), тоді як вугіллям користується порівняно незначна частка респондентів, які потребують твердого палива.

Типи палива, яким користуються опитані домогосподарства ВПО для опалення своїх домів, суттєво варіюють залежно від макрорегіону. Наприклад, вугіллям для опалення користуються лише 9% респондентів, що мешкають у Києві, порівняно з 71% респондентів у південному макрорегіоні. У південному (59%) та східному (58%) макрорегіонах особи, що повернулися, переважно опалюють будинки пелетами та брикетами.

Про нестачу твердого палива для опалення переважно повідомляють особи, що повернулися в Київську (151 тис.), Харківську (126 тис.) та Миколаївську (84 тис.) області. Більшість (69%) осіб, що повернулися, повідомили, що не мають фінансової спроможності забезпечити себе паливом на всю зиму. Миколаївська (83%), Донецька (82%), Харківська (81%) та Херсонська (77%) області налічують найбільший відсоток осіб, що повернулися і не мають достатньо заощаджень для придбання палива. Частка непереміщених респондентів, які не можуть собі дозволити паливо на зиму, також є значною (66%), хоч і меншою.

Мапа 4. Оцінка кількості домогосподарств осіб, що повернулися, які повідомляють про потреби у твердому паливі для опалення, та основні необхідні види твердого палива з розподілом за областями



ПОВЕРНЕННЯ ЯК ДОВГОСТРОКОВЕ РІШЕННЯ: КРИТЕРІЇ МПК

Підтримка осіб, що повернулися, у довгостроковому задоволенні потреб, зумовлених переміщенням, потребує комплексного аналізу їхніх потреб, вразливостей і труднощів, що постають перед ними у конкретному контексті. У цьому розділі міститься первинний огляд таких труднощів на основі восьми критеріїв, визначених Рамковою програмою Міжвідомчого постійного комітету (МПК) з пошуку довгострокових рішень в інтересах внутрішньо переміщених осіб МОМ розробила набір запитань, відповіді на які дають змогу попередньо оцінити відповідність зазначеним критеріям в українському контексті. У цьому розділі зосереджено увагу на двох підгрупах: особах, які повернулися і обмірковують повторне переміщення (або переїзд), і особах, які мають намір залишитися у звичному місці проживання, а отже, можуть вважатися такими, що в якості довгострокового рішення вибрали повернення.

Прибл.
4 МЛН

88% осіб, що повернулися, активно реінтегруються і мають намір залишитися.

ПРИМІТКА: За результатами Симпозіуму «Дані для довгострокових рішень в Україні», організованого МОМ під егідою Офісу Координаторки системи ООН (RCO) в Україні, триває розроблення Дорожньої карти Спільної аналітичної рамки довгострокових рішень проблеми внутрішнього переміщення населення в Україні. Щойно цю спільну рамку буде підготовлено, МОМ включити спільно узгоджені показники до Опитування загального населення. Див. [Звіт та рекомендації за результатами Симпозіуму](#).

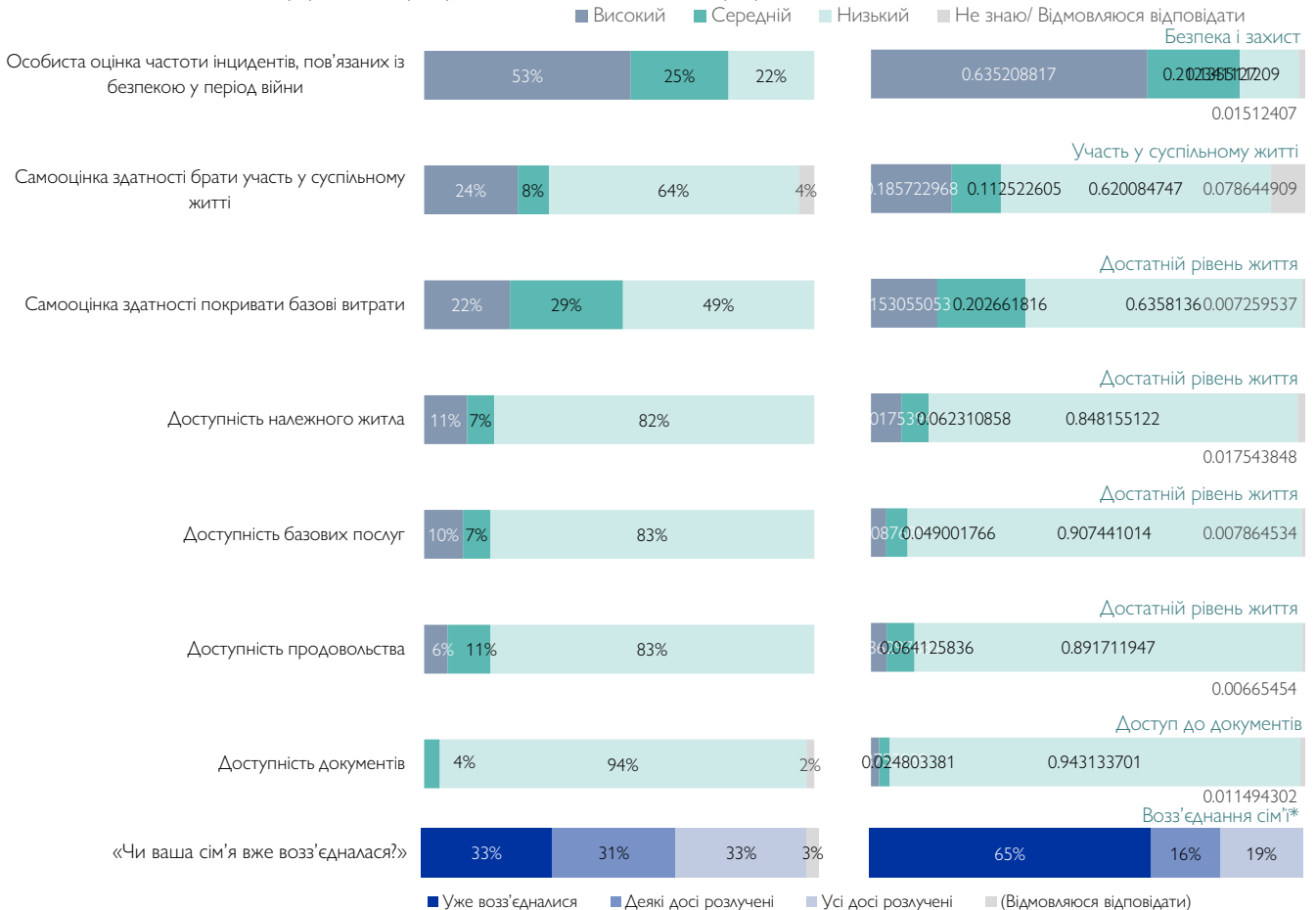
У цьому раунді Опитування загального населення були використані адаптовані до українського контексту показники, що стосуються житла, землі та майна (ЖЗМ), а також участі у суспільному житті. Із отриманими результатами можна ознайомитися на сторінці 10.

Особа, що повернулася, переважно стурбована проблемами безпеки й захисту, возз'єднання сім'ї, участі в суспільному житті та здатності покривати базові витрати. Водночас проблеми доступності послуг, продовольства і документів для них менш актуальні. Особа, що повернулася та обмірковує повторне переміщення або переїзд, переважно стурбована труднощами, пов'язаними з роз'єднанням сім'ї, безпековими інцидентами й доступністю засобів до існування. Це свідчить про те, що рішення про повторне переміщення або переїзд насамперед може бути зумовлене саме цими чинниками. Ті, хто не планує переїжджати, менше переймаються з приводу таких проблем, що може пояснювати їхнє рішення відмовитися від ідеї переїзду.

Рисунок 14. Самооцінка осіб, що повернулися, відповідно до критеріїв рамки «Даних для довгострокових рішень в Україні» МПК (на національному рівні)

Особа, що повернулася і обмірковує виїзд із поточного місця перебування

Особа, що остаточно повернулася



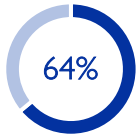
* Примітка: Включно з респондентами, які розлучилися із сім'єю на час війни (47% у загальній вибірці та 63% із тих, що обмірковують переїзд).

Респондентам було запропоновано оцінити доступність товарів і послуг та можливість брати участь у житті громади за шкалою від 0 (зовсім недоступно) до 10 (дуже легкодоступно) або оцінити частоту безпекових інцидентів у своєму середовищі за шкалою від 0 (ніколи) до 10 (постійно). Єдність сім'ї було оцінено на основі двох окремих запитань, щоб визначити частку переміщених домогосподарств, які перебувають у розлучі з іншими членами сім'ї внаслідок війни, і додатково з'ясувати, чи вони возз'єдналися. Для цілей аналізу та звітності відповіді за всіма показниками згруповано у три категорії, що відповідають низькому (від 10 до 6 балів), середньому (5 балів) і високому (від 4 до 1 бала) рівням викликів, із якими стикаються респонденти (або низькій/середній/високій частоті безпекових інцидентів для показника безпеки і захисту).

ПОВЕРНЕННЯ ЯК ДОВГОСТРОКОВЕ РІШЕННЯ: КРИТЕРІЇ МПК

У цьому розділі міститься ґрунтовний аналіз зібраних даних за кожним критерієм, визначеним Рамкою довгострокових рішень МПК*, для всіх опитаних осіб, що повернулися.

БЕЗПЕКА І ЗАХИСТ



від усіх осіб, що повернулися, повідомили про часті безпекові інциденти, пов'язані з нинішньою війною.

Респонденти, які повернулися до східного та південного макрорегіонів, повідомляють про частіше виникнення серйозних безпекових інцидентів (68% і 67% відповідно). Найбільшу частку респондентів, які повідомили про серйозні безпекові інциденти, зафіксовано у Запорізькій області (85%). Також про часті безпекові інциденти повідомляють особи, що повернулися до Херсонської (77%), Чернігівської (76%), Хмельницької (75%) та Донецької (70%) областей.

Серед усіх опитаних осіб, що повернулися, жінки частіше за чоловіків повідомляли про безпекові проблеми (66% і 59% відповідно). Це можна пояснити тим, що чоловіки менше схильні зізнаватися в тому, що їх турбує питання безпеки. Аналогічно особи, що повернулися і мешкають у великих містах, передмістях і селищах міського типу, повідомляють, що частіше потерпають від безпекових інцидентів (65%, 66% і 64% відповідно) порівняно з особами, які повернулися до сільської місцевості (55%).

ДОСТУП ДО ЗАСОБІВ ДО ІСНУВАННЯ

15% осіб, що повернулися, зазначили, що їм важко покривати базові витрати. Серед респондентів-ВПО про цю проблему повідомили 27%. Особи, що повернулися до центрального і східного макрорегіонів (22% і 20% відповідно), частіше повідомляють про неспроможність покривати базові витрати. Найбільший відсоток осіб, що повернулися і не в змозі покривати свої базові витрати, зафіксовано в Херсонській і Кіровоградській областях (31% у кожній).

Особам, що повернулися до сільської місцевості (26%), переважно складніше покривати базові витрати порівняно з тими, що живуть у більш урбанізованих зонах, наприклад, у великих містах (12%). Натомість і жінки, і чоловіки, що повернулися, повідомляють про приблизно однакове сприйняття труднощів, пов'язаних зі здатністю покривати базові витрати (14% опитаних чоловіків і 16% опитаних жінок).

ВОЗЗ'ЄДНАННЯ СІМ'Ї

48% від усіх респондентів до повернення були розлучені із сім'єю внаслідок війни. На момент проведення опитування майже половина з них ще не возз'єдналися з сім'єю (21%). Слід зазначити, що серед осіб, які повернулися і розглядають можливість знову поїхати (33%), більше тих, хто досі не возз'єднався із сім'єю, ніж серед тих, які не планують знову від'їжджати (62%).

У східному макрорегіоні зафіксовано найнижчий показник возз'єднання серед осіб, що повернулися, порівняно з іншими регіонами (53% возз'єдналися з усіма членами своєї сім'ї). Натомість про повне возз'єднання із сім'єю переважно повідомляли особи, що повернулися до міста Києва (69%), західного (68%) і північного регіонів (68%). Найнижчий показник возз'єднання з усіма членами сім'ї, спостерігається серед осіб, що повернулися до Івано-Франківської (25%), Харківської (43%) та Миколаївської (49%) областей.

ДОСТАТНІЙ РІВЕНЬ ЖИТТЯ

Загалом 4% від усіх осіб, що повернулися, повідомили про труднощі з доступом до базових послуг (чиста вода, санітарія, медицина, школи). Найбільший відсоток таких респондентів зафіксовано у південному макрорегіоні (9%).

Крім того, 4% від усіх осіб, що повернулися, повідомили про проблеми з доступом до продовольства для себе та своєї родини. Найбільший відсоток таких респондентів зафіксовано у східному макрорегіоні (7%).

Незначний відсоток (7%) від усіх осіб, що повернулися, повідомляє про проблему доступності належного житла, причому ця проблема найбільш поширена в південному макрорегіоні (12%). Слід зауважити, що респонденти, які повернулися і планують від'їзд, частіше повідомляють про труднощі з доступом до всіх трьох показників порівняно з особами, які мають інші наміри.

УЧАСТЬ У СУСПІЛЬНОМУ ЖИТТІ



від усіх осіб, що повернулися, повідомили, що їм дуже важко брати участь у суспільному житті і вирішенні проблем громади, в якій вони перебувають.

Частка респондентів, які не можуть повноцінно брати участь у суспільному житті, є вищою серед осіб, які повернулися і обмірковують переїзд (24%), порівняно з тими, що повернулися остаточно (19%).

Серед усіх осіб, що повернулися, найбільший відсоток респондентів, які повідомляють про проблеми з участю в суспільному житті, спостерігається у східному і південному макрорегіонах (22% і 21% відповідно). Ця тенденція особливо помітна в Донецькій (40%) і Херсонській (39%) областях.

Серед усіх осіб, що повернулися, жінкам важче брати участь у суспільному житті, ніж чоловікам (20% проти 16%).

Певні відмінності також помічено при аналізі типів населених пунктів, до яких повернулися респонденти: що далі особа проживає від великого міста, то важче їй брати участь у суспільному житті (у маленьких містах про проблему ексклюзії повідомили 23%, в той час як у великих містах лише 16%). Перешкоди для участі в суспільному житті ускладнюють реінтеграцію, що, своєю чергою, спонукає деяких осіб, що повернулися, до переїзду.

ДОКУМЕНТИ

2% осіб, що повернулися, вказали на проблеми, пов'язані з доступом до документів. Слід зауважити, що відсоток респондентів, що повідомляють про проблеми з документами, вдвічі вищий серед осіб, що повернулися і мають намір знову виїхати (4%).

Серед усіх респондентів, що проживають у південному макрорегіоні, частка осіб, що повернулися і вказують на проблеми з доступом до документів, є більшою (4%). Про цю проблему переважно повідомляють особи, які повернулися до сільської місцевості (4% від усіх опитаних осіб, що повернулися).

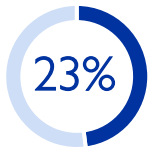
Про найбільші проблеми з доступом до документів повідомляють особи, що повернулися до Херсонської (12%), Вінницької (8%) та Донецької (8%) областей.

* Цей аналіз і опитування відображають сім із восьми критеріїв довгострокових рішень МПК, оскільки ми вважаємо, що це не настав слушний час для оцінювання доступу осіб, що повернулися, до дієвих засобів правового захисту та правосуддя (Критерій № 8).

ВАЖЛИВІ АСПЕКТИ ДОВГОСТРОКОВИХ РІШЕНЬ: ЖИТЛО, ЗЕМЛЯ ТА МАЙНО (ЖЗМ)

ПОТРЕБИ, ПОВ'ЯЗАНІ З ВІДБУДОВОЮ ЖИТЛА ТА КОМПЕНСАЦІЯМИ

Моніторинг доступу осіб, що повернулися, до прав на житло, землю та майно, а також наявності механізмів відновлення житла має важливе значення для підтримки осіб, що повернулися, у винайденні довгострокового рішення для себе.



осіб, що повернулися, повідомили, що їхні домогосподарства володіли будинком/квартирою, що було пошкоджено або зруйновано після початку повномасштабного вторгнення у лютому 2022 року.

Серед осіб, що повернулися, частка тих, хто володіє пошкодженим або зруйнованим у результаті війни будинком або квартирою, значно менша, ніж серед ВПО (47%), але набагато більша, ніж серед непереміщеного населення (8%). Найбільший відсоток тих, хто володіє пошкодженим або зруйнованим житлом серед осіб, що повернулися, проживає в Херсонській (69%), Миколаївській (46%) та Донецькій (40%) областях. Це вказує на важливість планування компенсацій та відбудови для досягнення довгострокових рішень та усунення житлових вразливостей осіб, що повернулися.

МЕХАНІЗМИ ВІДНОВЛЕННЯ ЖИТЛА



осіб, які повернулися та чий будинок було пошкоджено або знищено з початку повномасштабного вторгнення в лютому 2022 року, підтвердили отримання допомоги, у тому числі нового житла, ремонту існуючого житла, компенсації чи інших форм допомоги.

10 травня 2023 року Україна запустила програму відбудови житла «Відновлення» для надання державної фінансової допомоги на ремонт житла, що постраждало внаслідок війни, або компенсації за зруйноване житло. 80% власників пошкодженого або зруйнованого житла з-поміж осіб, що повернулися, повідомили, що знають про цю програму. Серед областей із найбільшою кількістю осіб, що повернулися, в Дніпропетровській області відсоток тих, що знають про цю програму, менший, ніж у решті областей (66%). Трохи менш обізнані з ініціативою «Відновлення» виявилися ті з осіб, що повернулися, які проживають у маленьких містах або селищах міського типу (різниця складає 10 відсоткових пунктів).

Загалом 37% осіб, що повернулися, спробували взяти участь у цій програмі, причому більшість із них вказали, що походять зі східного регіону та міста Києва. Серед ВПО цей показник приблизно такий самий. 17% осіб, що повернулися та подали заяву, повідомили, що отримали компенсацію (порівняно з 6% серед ВПО)*. Як показано на рис. 24 і рис. 25, особи, що повернулися, могли не подавати заяву на отримання компенсації передусім через проблеми з оформленням заявки, через те, що вони не відповідають застосовним критеріям, або через те, що вони відремонтували своє житло власним коштом. Серед осіб, що повернулися, дуже незначна частка не подавала заяву на участь у програмі або на отримання компенсації переважно через те, що їхнє житло розташоване на територіях під тимчасовим військовим контролем РФ (6%). Хоча, з іншого боку, це можна пояснити тим, що оцінювання на таких територіях не проводилося, тож фактичні цифри можуть бути значно вищими.

* З отриманих відповідей можна зробити висновок про сприйняття респондентами доступної допомоги, в тому числі консультаційної. Наведені цифри ґрунтуються на індивідуальному сприйнятті, тож реальна кількість заявників і отримувачів може бути іншою.

ПЕРЕШКОДИ ДОСТУПУ ДО КОМПЕНСАЦІЇ ЗА ЗРУЙНОВАНЕ ЖИТЛО

Багато осіб, що повернулися, так і не отримали компенсації за зруйноване житло насамперед через проблеми з документами (заявку ще не розглянуто, подано неповний пакет документів, заявку відхилено). Інші ж відремонтували своє житло самотужки.

Переважна більшість (90%) осіб, що повернулися, зазначили, що мають офіційні документи на підтвердження права власності на своє пошкоджене чи зруйноване житло. Утім 15% осіб, що повернулися, вказали, що їхні заявки на компенсацію за пошкоджене житло не були задоволені через проблеми з документами, у тому числі через подання неповного комплексу документів або недійсних документів. 12% осіб, що повернулися, повідомили, що їхні заявки було відхилено.

Рисунок 24. Причина неотримання компенсації за житло з розподілом за профілями респондентів



Отже, основні причини, чому особи, що повернулися, не подавали заявок на участь у державній програмі відновлення пошкодженого житла, включають: ремонт житла власними силами та власним коштом, невідповідність пошкоджень встановленим критеріям та подання респондентом заявки на участь в іншій програмі. Ці причини аналогічні вказаним непереміщеними респондентами, але відрізняються від причин, названих ВПО.

Рисунок 25. Причина неучасті в механізмі компенсації за житло з розподілом за профілями респондентів



ВАЖЛИВІ АСПЕКТИ ДОВГОСТРОКОВИХ РІШЕНЬ: УЧАСТЬ У СУСПІЛЬНОМУ ЖИТТІ

ЗАЛУЧЕННЯ

Серед респондентів, які повідомили про те, що майже або зовсім не стикаються з проблемою **залученості до суспільного життя та громадських подій**, більше осіб, що повернулися (62%), аніж ВПО і не ВПО. Однак 19% осіб, що повернулися, все одно вказують на цю проблему (рис. 15).

Хоча більшість осіб, що повернулися, і не зазнають перешкод для участі в суспільному житті, лише невелика частка з них дійсно була повноцінно залучена до справ громади, як показано на рис. 17. Незалежно від сфери залучення (охорона довкілля, освіта, культура та спорт тощо), понад 80% респондентів повідомили, що зовсім не беруть участі в суспільному житті (те саме стосується ВПО і непереміщених респондентів). Утім особи, що повернулися, повідомляють про вищий рівень залученості в усіх сферах. Найвищий рівень залученості спостерігається у сфері шкільної та вищої освіти. Так 7% осіб, що повернулися, повідомили, що беруть повноцінну участь у цих сферах. Натомість найрідше особи, що повернулися, беруть участь у діяльності в сферах спорту, культури та мистецтва (2%).

Очевидно, на рівень участі осіб, що повернулися, у суспільному житті впливають їхні наміри виїхати або залишитися у поточному місці проживання. Так, 24% осіб, що повернулися і обмірковують повторне переміщення, повідомляють, що їм дуже важко брати участь у суспільному житті. Це значно менше, ніж серед осіб, що повернулися остаточно (xx%). Це може бути зумовлено тим, що особи, які повернулися, вважають себе тимчасовими жителями, а тому очікують, що стануть повноцінними членами суспільства уже в місці, де вони оселяться остаточно.

Рисунок 15. Частка респондентів, яким важко брати участь у суспільному житті в поточному населеному пункті, з розподілом за профілями респондентів



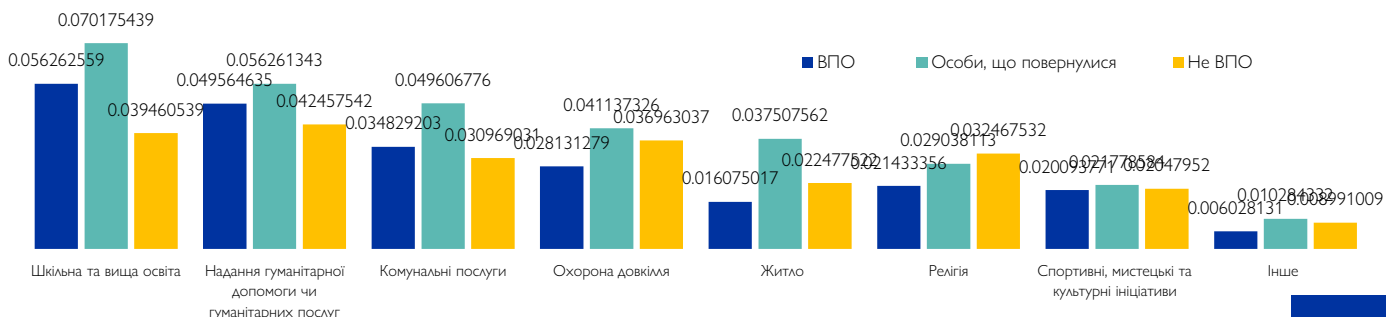
ОЦІНКА ВЛАСНОЇ ВПЛИВОВОСТІ



Майже 40% осіб, що повернулися, зазначили, що не мають впливу на ухвалення рішень у своїх громадах.

Майже дві п'яті осіб, що повернулися і визначаються з довгостроковим рішенням (39%), повідомили про низьку самооцінку власного впливу на ухвалення рішень у своїх громадах. Серед ВПО (54%) та непереміщених осіб (50%) цей показник іще менший. Особи, що повернулися, вважають, що найменший вплив вони мають на міжнародні організації (3%) та церкву (5%).

Рисунок 17. Частка респондентів, що вважають себе активно залученими в суспільне життя, з розподілом за секторами залучення та профілями респондентів

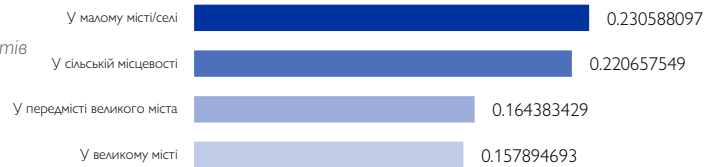


Найчастіше про труднощі з доступом до участі у суспільному житті повідомляли особи, які вирішили повернутися остаточно та які нині мешкають у східних і південних областях України. Зокрема, найгостріше ця проблема постала у Донецькій області: 40% опитаних осіб, які повернулися і нині там перебувають, вважають, що вони мають недостатньо можливостей брати участь у суспільному житті. Також ця проблема актуальна у Херсонській (39%) і Чернівецькій (29%) областях. Натомість особи, що повернулися в центральний і західний макрорегіони, повідомили про кращі можливості для участі у суспільному житті (73%). Аналогічно, найвищі показники залученості осіб, що повернулися, у суспільному житті зафіксовано у західних областях: Волинській (93%), Рівненській (86%) і Тернопільській (78%) і.

Респонденти-жінки з числа осіб, що повернулися, вважають, що їм дещо важче брати участь у суспільному житті. Загалом 60% опитаних жінок і 66% опитаних чоловіків вважають, що можуть брати повноцінну участь в суспільних справах.

Самооцінка здатності брати участь у суспільному житті очевидно залежить від типу населеного пункту, в якому проживає респондент. Брати участь у суспільному житті було складно для 16% осіб, що повернулися і мешкають у великих містах, порівняно з 22% з-поміж тих, хто проживають у віддаленій сільській місцевості. Особи, які повернулися до маленьких міст і сіл, складають 23% від тих, хто не має змоги брати участь у суспільному житті.

Рисунок 16. Частка респондентів, що повідомляють про участь у суспільному житті, з розподілом за типами поточного населеного пункту



ДОВІРА СЕРЕД РІЗНИХ ГРУП НАСЕЛЕННЯ

Так само, як і в інших групах населення (ВПО і не ВПО), найбільш вартими довіри особи, що повернулися, називають членів сім'ї та родичів, причому членам сім'ї «значною мірою» довіряють 86%. Другою найбільш вартою довіри групою (53%) респонденти вважають друзів. Аналогічно, найменш вартою довіри групою серед усіх груп населення є церква: 28% осіб, що повернулися, заявили, що зовсім їй не довіряють. Це більше, ніж серед ВПО та не ВПО (24% в кожній групі заявили про повну недовіру). Повну недовіру або дуже низьку довіру до церкви висловлюють особи, що повернулися до Києва (55%) та центрального (55%) макрорегіону. Недовіра до органів місцевої влади серед осіб, що повернулися, також досить висока: 21% заявляють про повну недовіру, а суттєво не довіряють у північному (25%) та південному (23%) макрорегіонах.

ОЦІНКА ЧИСЕЛЬНОСТІ НАСЕЛЕННЯ ЗА СТАТУСОМ ПЕРЕМІЩЕННЯ

Область	Оцінка фактичної чисельності ВПО	Оцінка чисельності осіб, що повернулися
Черкаська	121 000	62 000
Чернігівська	68 000	196 000
Чернівецька	68 000	19 000
Дніпропетровська	498 000	323 000
Івано-Франківська	88 000	58 000
Харківська	494 000	567 000
Хмельницька	70 000	40 000
Кіровоградська	83 000	30 000
м. Київ	363 000	1 042 000
Київська	285 000	808 000
Львівська	160 000	125 000
Миколаївська	111 000	201 000
Одеська	240 000	241 000
Полтавська	206 000	43 000
Рівненська	37 000	65 000
Сумська	78 000	135 000
Тернопільська	57 000	33 000
Вінницька	110 000	69 000
Волинська	29 000	47 000
Закарпатська	85 000	8 000
Житомирська	72 000	145 000
Донецька*	88 000	120 000
Запорізька*	220 000	113 000
Луганська*	н/д	н/д
Херсонська*	23 000	68 000
Місце проживання не відоме (в Україні)**	20 000	15 000
Усе населення	3 674 000	4 573 000

* Оцінки для Донецької, Запорізької, Луганської та Херсонської областей (позначені синім кольором), ймовірно, є недостатньо репрезентативними у зв'язку з тим, що охоплена територія обмежена лише підконтрольними уряду України районами, а також у зв'язку з обмеженою кількістю респондентів, опитаних шляхом випадкового набору телефонних номерів.

** Респонденти, які нині перебувають у короткострокових поїздах за межами поточного місця проживання або переміщення

ОПИС ЗАСТОСОВАНОЇ МЕТОДОЛОГІЇ

Дані, представлені в цьому звіті, отримано на замовлення Міжнародної організації з міграції (МОМ) за результатами проведеного MultiCultural Insights телефонного експрес-опитування серед 20 000 довільно обраних респондентів на кожен раунд із використанням методу автоматизованого телефонного опитування (CATI) і випадкового набору номера (RDD) із загальною похибкою вибірки 0,69% [CL95%]. Раунд 14 збирання даних було проведено в період із 3 по 25 вересня 2023 року. Дослідження охоплювало всю територію України за винятком Кримського півострова і районів Донецької, Луганської, Херсонської та Запорізької областей, які перебувають під тимчасовим військовим контролем Російської Федерації, де наразі відсутнє покриття українських операторів телефонного зв'язку. Усі інтерв'ю проводили анонімно. Перед початком інтерв'ю респондентів просили надати згоду на його проведення. Для цієї роботи було залучено 51 інтерв'юера. До групи інтерв'юерів увійшли як чоловіки, так і жінки. Інтерв'ю проводили українською мовою (87%) та російською мовою (13%). Вибір мови залежав від уподобань кожного з респондентів.

Обмеження: Точна частка не охопленого населення невідома, тому при тлумаченні результатів потрібно враховувати певні застереження. Особи, які нині проживають за межами України, в опитуванні участі не брали, оскільки їх було виключено з вибірки. Оцінки чисельності населення основані на припущенні про те, що неповнолітніх осіб (молодших за 18 років) супроводжують їхні батьки або дорослі пікувальники. Основа вибірки обмежена дорослими, які користуються мобільним телефоном. Невідомо, чи всі телефонні мережі повноцінно працювали по всій території України протягом усього періоду опитування, тому деякі номери могли мати вищу ймовірність набору, ніж інші. Мешканці території зі значними пошкодженнями цивільної інфраструктури, можливо, меншою мірою представлені у вибірці. Можна припустити, що фактичні потреби насправді більші, ніж ті, про які було отримано інформацію при опитуванні. В опитуванні не брали участі жителі Автономної Республіки Крим та не підконтрольних уряду територій Донецької та Луганської областей. Для отримання додаткової інформації про методологію і структуру вибірки див. повну Методологічну довідку (ще не опубліковано).

Застереження: Висловлені в цьому звіті думки належать авторам і не обов'язково відображають погляди Міжнародної організації з міграції (МОМ). Інформація, що міститься у цьому звіті, призначена виключно для загальних інформаційних цілей. Використання позначень та форма подання матеріалу в цьому звіті не має на меті висловити будь-яку думку від імені МОМ щодо правового статусу будь-якої країни, території, міста чи населеного пункту, їхньої влади, кордонів чи адміністративних меж. Якщо не зазначено інше, дані, представлені в цьому звіті, основані на результатах раунду 14 Опитування загального населення від 25 вересня 2023 року. Усі числові значення округлені для легшого сприймання. Збирання даних відбувалося за сприяння Multicultural Insights.



ПРЕДСТАВНИЦТВО МОМ В УКРАЇНІ