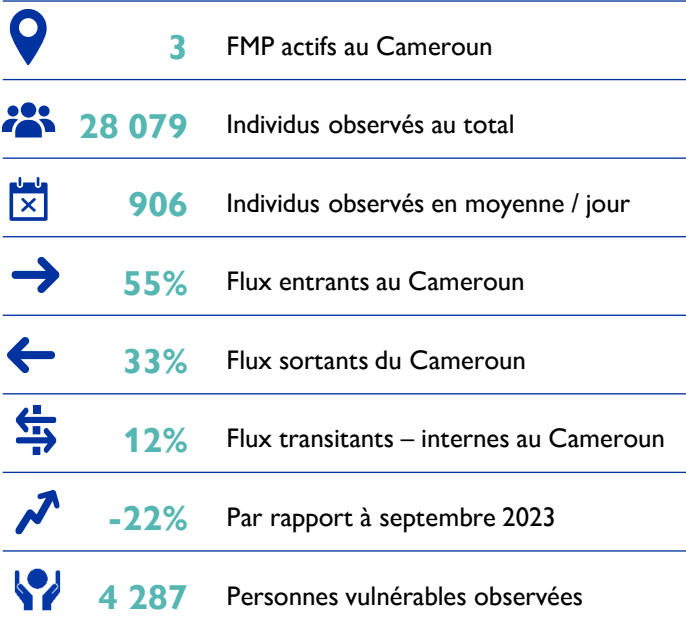


L'OIM, à travers l'outil de **Suivi des flux de populations** (*Flow Monitoring* (FM), en anglais) de la Matrice de suivi des déplacements (*Displacement Tracking Matrix* (DTM), en anglais), récolte des données à des points d'entrée, de sortie et de transit clés, afin de mieux comprendre les mouvements de populations à travers l'**Afrique de l'Ouest et du Centre**.

Le suivi des flux de population est une activité qui permet d'observer et d'analyser les flux et les tendances des mobilités, les profils des migrants, leurs expériences migratoires et les routes empruntées. Depuis juin 2023, trois points de suivi des flux (*Flow Monitoring Points* (FMP), en anglais) ont été installés dans la région de l'Est du Cameroun à la frontière avec la République centrafricaine dans les communes de **Garoua Boulai** (département du Lom-et-Djérem), de **Kentzou** (département de la Kadey) et d'**Ouli** (département de la Kadey). Les données sont collectées aux lieux de transit les plus importants (postes frontaliers et gares routières).

Ce tableau de bord présente les résultats des flux observés du 01 au 31 octobre 2023 au niveau des FMP de **Garoua Boulai**, **Kentzou** et **Tocktoyo**.



PRINCIPALES TENDANCES MIGRATOIRES

Durant le mois d'octobre 2023, au total, 28 079 migrants ont été observés au niveau des différents points de suivi des flux (15 386 individus entrant au Cameroun, 9 423 individus sortant du Cameroun et 3 270 individus effectuant des mouvements de transit ou internes au Cameroun). La moyenne journalière des flux est de 906, soit une diminution de 22 pour cent par rapport au mois précédent.


Parmi les individus observés entrant au Cameroun, 72 pour cent effectuaient un mouvement local de courte durée, 18 pour cent migraient de façon saisonnière, 12 pour cent faisaient une migration économique, 7 pour cent se déplaçaient pour du tourisme et 2 pour cent effectuaient un déplacement forcé suite à un conflit.

Parmi les individus observés sortant du Cameroun, 71 pour cent effectuaient un mouvement local de courte durée, 20 pour cent migraient de façon saisonnière, 15 pour cent faisaient une migration économique et 6 pour cent se déplaçaient pour du tourisme.

PROVENANCE ET DESTINATION DES FLUX

Provenance des flux			Destination des flux		
Pays	%	variation	Pays	%	variation
RCA	58 %	-2 %	CMR	55 %	-3 %
CMR	34 %	+2 %	RCA	41 %	+1 %
Tchad + autres	8 %	-	Tchad + autres	4 %	+2 %

PROFIL DES VOYAGEURS

	Adultes	Mineurs
		
Femmes	27 %	9 %
Hommes	53 %	11 %

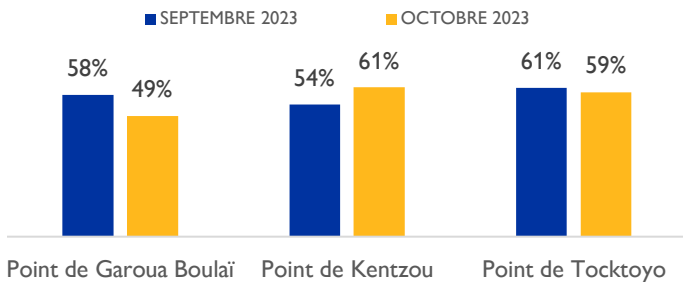
De l'observation des voyageurs, il ressort que 53 pour cent des passants étaient des hommes adultes, 27 pour cent étaient des femmes adultes et 28 pour cent étaient des enfants (9% de filles et 11% de garçons).

EMPLACEMENTS DES POINTS DE SUIVI DES FLUX (FMP)



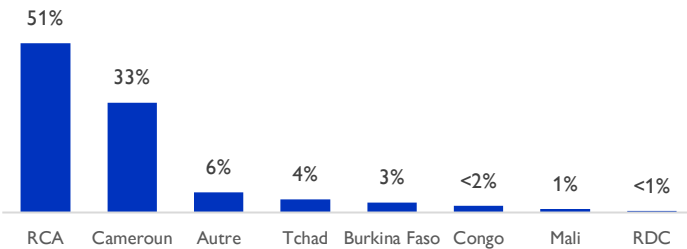
Cette carte est à des fins d'illustration seulement. Les noms et les limites administratives sur cette carte n'impliquent pas l'approbation ou l'acceptation de la part de l'OIM.

VARIATION DES FLUX ENTRANTS PAR POINTS (SEPTEMBRE – OCTOBRE 2023)



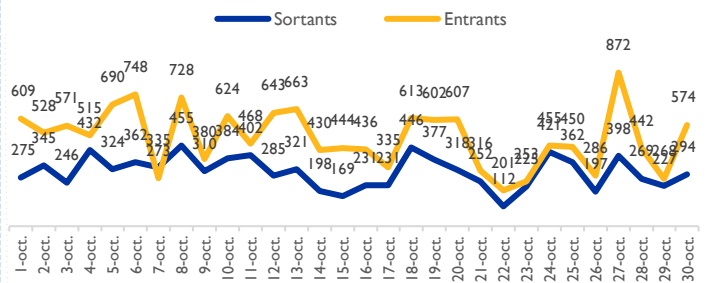
Au cours du mois d'octobre 2023, les principaux flux observés aux points de suivi des flux restent les flux entrants comme lors des mois précédents. On relève 59 pour cent à Tocktoy (-2% par rapport au mois précédent), 61 pour cent à Kentzou (+7% par rapport au mois précédent) et 49 pour cent à Garoua Boulai (-9% par rapport au mois précédent). Dans l'ensemble, on note une diminution de 3 pour cent des flux entrants malgré l'augmentation de ce flux dans le point de Kentzou.

PRINCIPALES NATIONALITES DES MIGRANTS



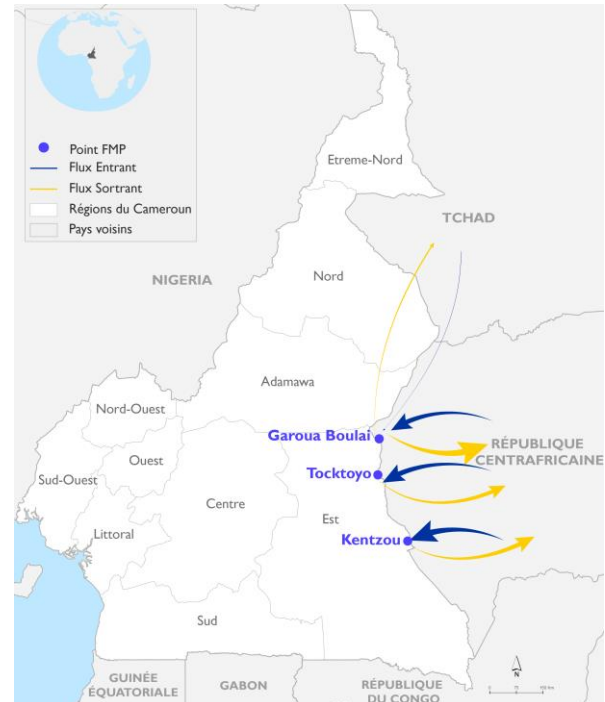
Durant le mois d'octobre 2023, sur les 28 079 migrants identifiés aux points de suivi des flux, la grande majorité est représentée par des Centrafricains (51%) et des Camerounais (33%). Les Tchadiens, Burkinabés, Congolais, Maliens, et autres nationaux représentaient 16 pour cent des flux totaux.

EVOLUTION DES FLUX MIGRATOIRES (OCTOBRE 2023)



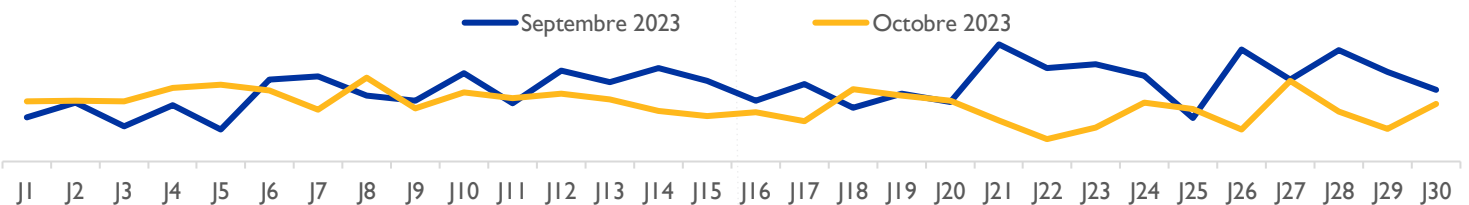
Au cours du mois d'octobre 2023, il a été observé que les mouvements entrants étaient largement supérieurs aux mouvements sortants.

DIRECTION DES FLUX TRANSFRONTALIERS



Cette carte est à des fins d'illustration seulement. Les noms et les limites administratives sur cette carte n'impliquent pas l'approbation ou l'acceptation de la part de l'OIM.

VARIATION DES FLUX MIGRATOIRES (SEPTEMBRE - OCTOBRE 2023)



LIMITES - Les données utilisées dans le cadre de cette analyse sont des estimations et ne représentent qu'une partie des flux existants : la couverture spatio-temporelle de ces enquêtes est partielle et seuls les flux transitant par les FMP sont enregistrés, et plus particulièrement les flux passant pendant les heures de collecte de données. Ils ne peuvent donc pas être généralisés pour décrire tous les mouvements de populations passant par les points FMP, et encore moins à travers tout le Cameroun. Les données concernant les vulnérabilités sont basées sur l'observation directe des enquêteurs, et ne doivent être comprises qu'à titre indicatif.