

Flujo circular de personas nicaragüenses en La Cruz y Los Chiles, Costa Rica

PRINCIPALES HALLAZGOS

Cruces fronterizos por puestos oficiales:



El puesto fronterizo oficial Peñas Blancas opera de 6:00 am a 12:00 am, este horario coincide con la llegada y salida de los autobuses que transportan personas hacia Liberia y San José por medio de la carretera interamericana (Ruta 1). El puesto fronterizo oficial Las Tablillas, por su parte, opera de 7:00 am a 5:00 pm y es accesible vía Ruta 35. Según observaciones en campo, la mayoría de las personas migrantes cruza los pasos fronterizos caminando, tomando autobuses desde Los Chiles o Ciudad Quesada. En ambos pasos, el flujo es principalmente de personas residentes permanentes, seguidas por portadores de visas consulares y turistas.



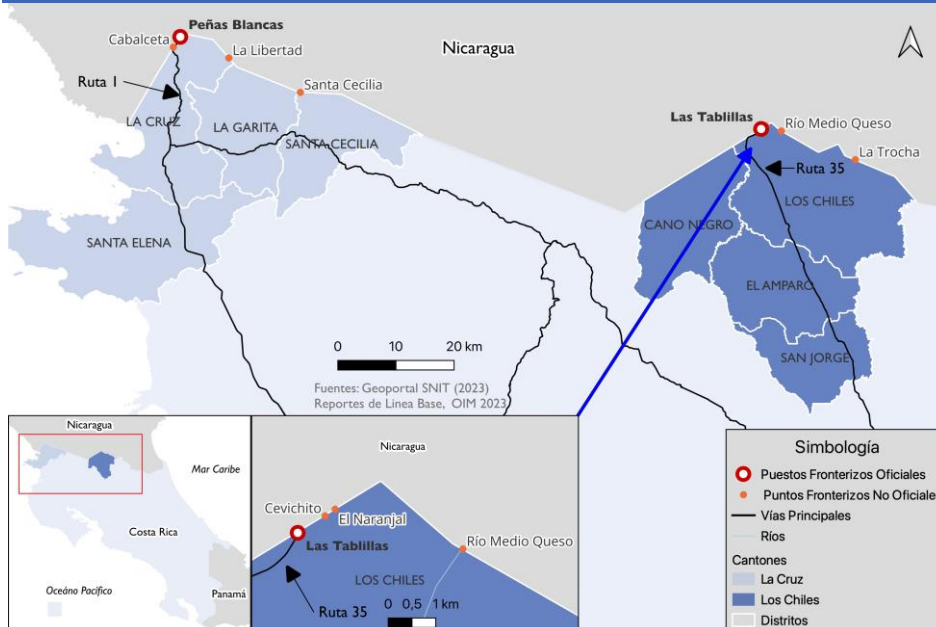
A partir de las consultas a informantes claves, (oficiales de migración, organizaciones no gubernamentales) y datos migratorios oficiales de la Dirección General de Migración y Extranjería (DGME), se identifican patrones de cruce regulares a lo largo del año, influenciados por eventos clave como Semana Santa y festividades locales, así como temporadas de cosecha de productos como café, naranja, piña y caña. El aumento previsto en la cosecha de café podría impulsar el flujo migratorio para los próximos meses, sin embargo, durante agosto, el flujo de personas migrantes se ha mantenido leve.

Cruces fronterizos por puestos no oficiales



A partir de entrevistas a actores clave y observación de campo, se identifica que en el sector Las Tablillas existe una serie de puntos fronterizos no oficiales, como El Cevichito, El Naranjal, Río Medio Queso y La Trocha fronteriza en el sector de La Ñoca, todos estos puntos presentan condiciones poco seguras. En Peñas Blancas de La Cruz, los pasos no habilitados como el puente Cabalceta, La Libertad y Santa Cecilia se ubican en caminos en buenas condiciones, de fácil acceso y bien marcados que se utilizan para cruzar irregularmente. En el Mapa 1 se observan los puestos fronterizos oficiales y los puntos fronterizos no oficiales que se han ubicado geográficamente.

MAPA 1. PUNTOS DE CRUCES FRONTERIZOS OFICIALES E IRREGULARES



Flujo circular de personas de nacionalidad nicaragüenses en Costa Rica

METODOLOGÍA

El objetivo del siguiente reporte de Línea Base es explorar los posibles cambios en las características sociodemográficas y motivaciones de migración del flujo migratorio circular¹ de personas nicaragüenses en la frontera norte de Costa Rica con Nicaragua; para así dar continuidad al Monitoreo de Flujos Migratorios y actualizar los datos sobre esta población que la Organización Internacional para las Migraciones (OIM) ha venido recopilando desde 2021 hasta 2022.

Para conseguir el objetivo mencionado, se realizaron siete entrevistas a actores clave de los cantones Los Chiles y La Cruz. El perfil de los informantes claves se caracteriza por personas inmersas en el manejo de información del flujo migratorio: oficiales de migración y personal de organizaciones no gubernamentales asociados a temas fronterizos y de población migrante. Además, se realizaron visitas de campo con fines observacionales en las áreas mencionadas y se llevó a cabo la sistematización de los registros de movimientos migratorios oficiales proporcionados por la DGME².

Las entrevistas con las personas informantes clave se estructuraron mediante un cuestionario diseñado para cuantificar todas las observaciones relevantes relacionadas con la población migrante: movilidad, características sociodemográficas, tipos de movimientos migratorios, categorías migratorias, porcentaje aproximado del flujo total percibido que cruza por el punto de cruce fronterizo correspondiente. Estos datos se segmentaron según los puntos de cruce, oficiales o no oficiales, y la dirección del movimiento, ingresos o egresos. Además de su valor cuantitativo, las entrevistas proporcionaron información cualitativa que enriqueció la observación directa en el campo.

La sistematización de los registros de movimientos migratorios oficiales proporcionados por la DGME, permitieron dilucidar las dinámicas de ingresos y de egresos por los dos puestos fronterizos oficiales de Las Tablillas y Peñas Blancas.

El enfoque de observación no participante durante las visitas de campo permitió la triangulación de la información obtenida a partir de las entrevistas. Esta estrategia facilitó una comprensión más completa del fenómeno migratorio de interés.

Además de utilizar los datos generados a partir de este ejercicio de Línea Base para explorar posibles cambios en el perfilamiento del flujo migratorio circular de nicaragüenses en la frontera norte, como recurso comparativo se recurrió a presentar datos de los estudios DTM realizados en el pasado. Los datos de la línea base actual, obtenidos a partir de las entrevistas a personas informantes clave se presentan con un recuadro azul, a diferencia de la información extraída de monitoreos anteriores o de las bases de datos públicas de la DGME.

LIMITACIONES

Algunas limitaciones metodológicas que se pueden presentar en la elaboración de este reporte están asociadas a la muestra debido a que no es representativa de todo el flujo, lo que puede dejar por fuera detalles característicos de la población migrante. Además, la disponibilidad y ubicación de las personas informantes claves también representa un reto debido a que no siempre pueden atender a las personas consultoras.

¹ El flujo migratorio circular se entiende como la forma de migración en que las personas se desplazan reiteradamente entre dos o más países en uno y otro sentido (IOM, 2019)

² <https://www.migracion.go.cr/Paginas/Centro%20de%20Documentaci%C3%B3n/Estad%C3%ADsticas.aspx>

Flujo circular de personas de nacionalidad nicaragüenses en Costa Rica

CONTEXTO

La Organización Internacional para las Migraciones (OIM), como agencia de las Naciones Unidas en materia de migración en Costa Rica, implementó, desde 2021, dos rondas de la Matriz de Seguimiento al Desplazamiento (DTM por sus siglas en inglés) como parte de su estrategia de monitoreo del flujo migratorio circular de personas de nacionalidad nicaragüense, en puntos fronterizos no oficiales, en distintos cantones del norte del país. Actualmente se implementará un reporte que considerará puestos fronterizos oficiales.

Según los registros de la DGME de ingresos y egresos regulares por puestos fronterizos oficiales en Los Chiles y Peñas Blancas, en 2022 hubo 394.730 movimientos migratorios regulares de los cuales el 49,7 por ciento fueron ingresos y 50,3 por ciento egresos. En cuanto a los movimientos migratorios regulares de enero a julio de 2023, en total se registraron 299.858, de los cuales el 53 por ciento fueron ingresos y el 47 por ciento egresos (Gráfico 1)

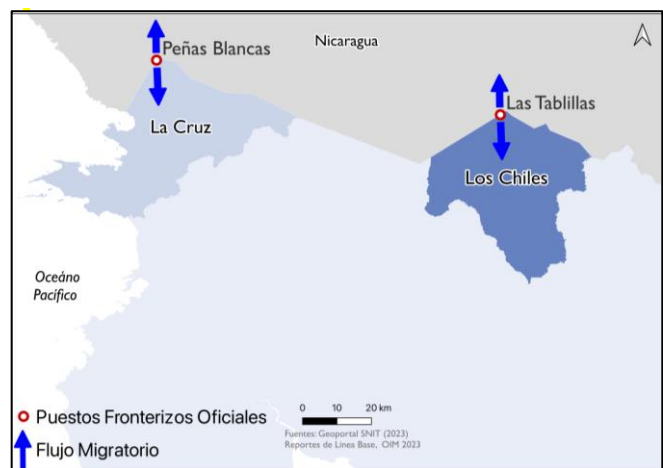
Respecto a los movimientos migratorios irregulares, según las dos rondas de DTM realizadas en 2021 y 2022³, en tres puntos de ingreso no oficial de la frontera con Nicaragua, se contabilizaron 60.697 movimientos migratorios, de los cuales el 59 por ciento fueron egresos y 41 por ciento ingresos.

Por otro lado, de acuerdo con los resultados de estas dos rondas de DTM, de 2.506 personas encuestas, 2.168 (87% del total) indicaron que el lugar de último ingreso a Costa Rica fue a través de un puesto fronterizo no oficial; de esta cifra el 47 por ciento indicó que ingresó a través del punto no oficial Los Portones en Santa Elena, del cantón La Cruz.

Es así, que las dos rondas previas de DTM permitieron caracterizar la migración circular de personas nicaragüenses a través de puestos fronterizos no oficiales. Sin embargo, siendo parte fundamental de la misión de OIM brindar asesoría clave sobre políticas y prácticas migratorias, se vuelve necesario actualizar los datos de este flujo migratorio circular de nicaragüenses que cruzan tanto de forma

regular como irregular la frontera norte de Costa Rica. Para ello, es preciso realizar dar seguimiento al DTM.

Mapa 2. Flujo migratorio en Peñas Blancas y las Tablillas Costa Rica⁴



A partir de este reporte de DTM, se realizará una aproximación a la situación del flujo migratorio de interés a partir del análisis de información captada de actores clave de los cantones fronterizos Los Chiles y Peñas Blancas con el fin de perfilar demográficamente, caracterizar, identificar las principales necesidades y vulnerabilidades de las personas migrantes; además de identificar otros sitios de monitoreo relevantes y seguros para llevar a cabo un trabajo de campo más exhaustivo.

El presente informe expone los resultados de la línea base del monitoreo desarrollada entre el 15 de julio y el 15 de agosto de 2023, en la que se realizaron entrevistas a siete actores clave y observación de campo en sitios clave.

³ <https://dtm.iom.int/reports/monitoreo-de-flujo-migratorios-irregulares-en-la-zona-norte-de-costa-rica-la-cruz-upala-8?close=true>

⁴ Los mapas en este informe son para fines ilustrativos. Los nombres y las fronteras indicadas en este mapa, así como las denominaciones utilizadas en el mismo, no implican su reconocimiento o aceptación oficial por parte de la Organización Internacional para las Migraciones.

DATOS DEL FLUJO CIRCULAR EN LA ZONA

Registro de movimientos en puestos fronterizos oficiales | Entrevistas a actores claves: 7 | Observación directa: **La Cruz y Los Chiles**

Esta línea base permitió explorar el perfil de las personas nicaragüenses que forman parte del flujo circular (regular e irregular) en los cantones fronterizos La Cruz y Los Chiles. Esto se consiguió a partir de observación directa y entrevistas individuales a siete actores clave (cinco hombres y dos mujeres) vinculados con organizaciones no gubernamentales que se desempeñan en el ámbito de Derechos Humanos de las personas migrantes (HIAS, Servicio Jesuita para Migrantes y CENDEROS) y especialmente con instituciones públicas de seguridad en la zona (Fuerza Pública y Policía de Fronteras).

COMPOSICIÓN DEL FLUJO EN PUESTOS FRONTERIZOS OFICIALES

TODOS LOS DATOS PRESENTADOS EN RECUADROS AZULES DERIVAN DE LA PERCEPCIÓN DE INFORMANTES



Según la DGME en 2023 se han registrado 299.858 movimientos migratorios por los cruces fronterizos oficiales de Peñas Blancas y Las Tablillas.

- **90 %** de todos los movimientos migratorios de 2023 se dieron por el puesto fronterizo oficial Peñas Blancas.
- **53 %** fueron ingresos y **47 %** fueron egresos.

La percepción de las personas informantes en los puestos fronterizos oficiales:

- El flujo migratorio de Peñas Blancas se traslada en autobús (**50 %**), caminando (**40 %**) y en taxi o automóvil (**10 %**).
- El flujo migratorio de Las Tablillas se traslada caminando (**70 %**), en autobús (**15 %**) y en taxi o automóvil (**15 %**).
- No hay diferencias demográficas importantes entre los flujos de ingreso y egreso.



- Peñas Blancas: **50 %** eran mujeres y **50 %** hombres
- Las Tablillas: **40 %** eran mujeres y **60 %** hombres



- Peñas Blancas: **20 %** eran menores de 18 años
- Las Tablillas: **20 %** eran menores de 18 años



- Peñas Blancas: **10 %** eran personas adultas mayores
- Las Tablillas: **10 %** eran personas adultas mayores

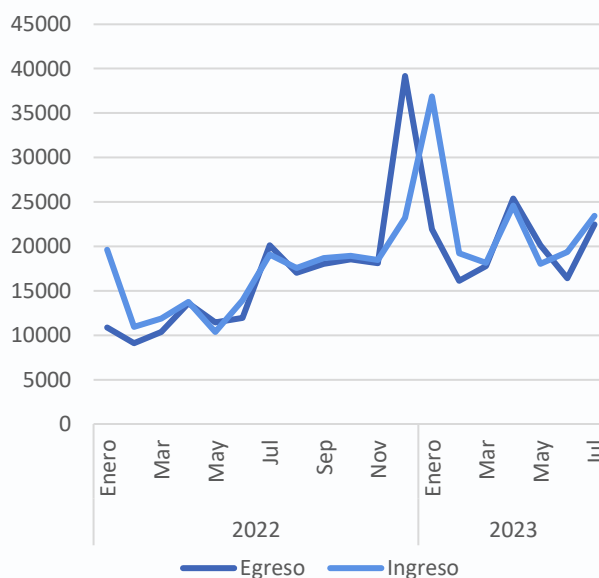


- Peñas Blancas: No se reportan mujeres embarazadas o en etapa de lactancia
- Las Tablillas: **5 %** eran mujeres embarazadas o en etapa de lactancia.



- Peñas Blancas: **5 %** tenía alguna condición de salud crónica o discapacidad aparentes
- Las Tablillas: No se reportan personas con alguna condición de salud crónica o discapacidad aparentes

Gráfico 1. Ingresos y egresos regulares a Costa Rica por puestos fronterizos oficiales en la frontera norte 2022-2023⁵.



⁵ Datos tomados de las estadísticas migratorias de la Dirección General de Migración y Extranjería (DGME). Sitio web: www.migracion.go.cr/Paginas/Centro%20de%20Documentaci%C3%B3n/Estad%C3%ADsticas.aspx

COMPOSICIÓN DEL FLUJO EN PUNTOS FRONTERIZOS NO OFICIALES

TODOS LOS DATOS PRESENTADOS EN RECUADROS AZULES DERIVAN DE LA PERCEPCIÓN DE INFORMANTES



Según los datos de las dos rondas más recientes de la encuesta de monitoreo de flujos realizadas a migrantes nicaragüenses mayores de edad en la frontera norte, de las 2.506 personas encuestadas, un total de 2.168 (equivalente al 87% del total) ingresaron a Costa Rica a través de puntos fronterizos no oficiales.

- Se identificaron los siguientes cruces fronterizos no oficiales: Puente de Cabalceta, San Dimas, la Libertad, Peñas Blancas, Santa Cecilia, en el cantón La Cruz; Las Tablillas, Mojón, Santa Fe, Río Medio Queso, Palo de Arco, La Ñoca, Naranjal y La Trocha, en el cantón Los Chiles.
- El flujo migratorio por cruces irregulares se traslada a pie (73 %), en taxi o auto (19 %) y en bus (8 %).



Ingresos: **62 %** eran hombres y **38 %** mujeres
Egresos: **60 %** eran hombres y **40 %** mujeres



Ingresos: **19 %** eran menores de **18** años
Egresos: **17 %** eran menores de **18** años



Ingresos: **3 %** eran adultos mayores
Egresos: **3 %** eran adultos mayores



No se reportaron ingresos ni egresos de mujeres embarazadas o en etapa de lactancia, ni personas con condiciones de salud crónicas o discapacidades aparentes.

INTENSIDAD DEL FLUJO EN PUNTOS FRONTERIZOS NO OFICIALES

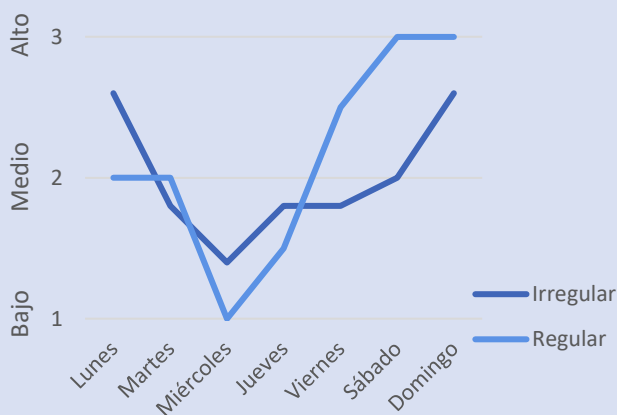
TODOS LOS DATOS PRESENTADOS EN RECUADROS AZULES DERIVAN DE LA PERCEPCIÓN DE INFORMANTES



De acuerdo con las personas informantes clave, existe una tendencia general compartida, que se observa de manera semanal, en la intensidad del flujo migratorio tanto en puntos regulares como irregulares:

- Los lunes ambos flujos son de moderados a altos.
- De martes a miércoles decaen a su punto de menor intensidad.
- De jueves a domingo se presenta un creciendo sostenido, siendo este último día el de mayor intensidad del flujo.

Gráfico 2. Intensidad de flujo percibida por día de la semana



NECESIDADES, TIPO DE MOVIMIENTO MIGRATORIO Y SITUACIÓN MIGRATORIA

TODOS LOS DATOS PRESENTADOS EN RECUADROS AZULES DERIVAN DE LA PERCEPCIÓN DE INFORMANTES

NECESIDADES DETECTADAS

El trabajo con las personas informantes ha permitido identificar un conjunto de razones por las cuales las personas migrantes se están desplazando por los diferentes puestos oficiales o pasos irregulares.

Se destaca principalmente la búsqueda de ingresos económicos, mejor calidad de vida, protección y salud.



Ingresos económicos/empleo



Protección y seguridad



Alimentación y nutrición



Atención médica

RAZONES DE LOS MOVIMIENTOS MIGRATORIOS

Las razones de los movimientos migratorios son muy similares quienes cruzan por puntos oficiales y quienes lo hacen por puntos no oficiales; pero sí entre el flujo de ingreso y egreso: la principal razón por la que ingresan las personas es por necesidades económicas (a mediano o largo plazo), seguido por movimiento forzado debido a conflictos sociopolíticos y el movimiento trabajo temporal⁶ (temporada de cosechas de café, piña y naranja principalmente). Las razones por las cuales las personas egresan de Costa Rica es la finalización del trabajo temporal en cosechas agrícolas, movimiento local a corto plazo⁷ y por razones económicas (a mediano o largo plazo).

RAZONES PARA INGRESAR A COSTA RICA



Movimiento por razones económicas



Movimiento forzado por conflicto



Movimiento de trabajo temporal



Movimiento local a corto plazo

SITUACIÓN MIGRATORIA

Se determinó que las principales categorías migratorias difieren entre el flujo regular e irregular únicamente cuando estos son flujos que ingresan de Nicaragua a Costa Rica: los ingresos regulares son principalmente residentes o solicitantes de condición regular diferente a refugio; mientras que los ingresos irregulares presentan la misma proporción de categoría migratoria irregular, residentes y solicitantes de condición regular diferente a refugio.

PRINCIPALES CATEGORÍAS MIGRATORIAS DE PERSONAS QUE INGRESAN IRREGULARMENTE A COSTA RICA



Residente



Solicitante de categoría regular diferente a refugio



Sin categoría migratoria regular

⁶ Nota: Movimiento temporal se refiere al ingreso a Costa Rica durante la cosecha de cultivos agrícolas

⁷ Se refiere al retorno luego de realizar actividades muy puntuales como asistir a la escuela o compras de productos esenciales

CONCLUSIONES



Según las personas informantes clave, las personas migrantes en su viaje hacia los puestos oficiales fronterizos se movilizan, el 60 por ciento en alguno medio de transporte como autobús, taxis o auto y el 40 por ciento caminando, en el caso de Peñas Blancas y en el caso de las Tablillas, la movilidad en algún medio de transporte es del 30 por ciento. En lo que respecta al flujo de ingresos no regulares, dada la informalidad del movimiento (por su situación económica), el 73 por ciento, es decir, la mayoría de las personas se traslada caminando.



Según las personas informantes, los principales motivos de movilidad del flujo nicaragüense son su situación económica y movilización forzada. Además, el comportamiento de esta movilidad es estacional, marcado por diferentes eventos (actividades festivas, actividades agrícolas) que influyen en los aumentos o disminución de los ingresos y egresos por los diferentes puntos de monitoreo.



El mapeo de estas rutas migratorias irregulares en la frontera norte pone de manifiesto la notable dinámica que caracteriza esta zona, la cual se distingue por su fácil acceso gracias a la permeabilidad de la frontera. Cada punto de entrada tiene sus particularidades específicas que es esencial comprender para abordar de manera adecuada el fenómeno de la migración irregular en la región. Estos hallazgos subrayan la complejidad y diversidad del fenómeno migratorio.



Para más información sobre el Estudio, diríjase el siguiente [enlace](#) o escanee el código QR.



Personas saliendo de Costa Rica
Sector de las Tablillas, Los Chiles, Costa Rica
© OIM 2023/Carlos BARQUERO

Cita oficial: Organización Internacional para las Migraciones (OIM). Agosto, 2023. DTM Línea base de monitoreo del flujo circular de personas de nacionalidad nicaragüenses en La Cruz y Los Chiles, Costa Rica, OIM, San José, Costa Rica.

Para más información sobre las condiciones de los productos de información DTM, consulte: www.dtm.iom.int/terms-and-conditions.

DESCARGO DE RESPONSABILIDAD DE LA OIM

Esta publicación fue posible gracias al apoyo de Oficina de Población, Refugiados y Migración del Departamento de Estado de los Estados Unidos (PRM), en el marco del Programa Regional sobre Migración. No obstante, las opiniones expresadas en la misma no reflejan necesariamente las políticas oficiales del Gobierno de los Estados Unidos de América. Esta publicación no ha sido editada oficialmente por la OIM.



OIM Oficina Nacional en Costa Rica:
Av. 1A y calle 78A, frente a Condominios The Place.
Rohrmoser, San José, Costa Rica
Teléfono: +506 4052-3500
Correo electrónico: iomcostarica@iom.int
Sitio web: www.costarica.iom.int