



POINTS DE SUIVI DES FLUX DE POPULATION

MALI

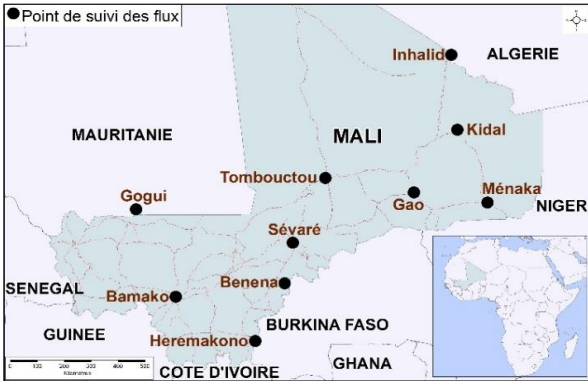
Organisation internationale pour les migrations (OIM)
L'organisme des Nations Unies chargé des migrations

Dashboard # 27

AVRIL 2018

Période d'évaluation : 1 au 30 Avril 2018

L'OIM travaille avec les autorités nationales, locales et des partenaires locaux, afin de mieux comprendre et connaître les mouvements migratoires à travers l'Afrique de l'Ouest et du Centre. Le suivi des flux de population (FMP) est une activité qui permet de quantifier et de qualifier les flux, les profils des migrants, les tendances et les routes migratoires sur un point d'entrée, de sortie ou de transit donné. Au Mali, des points de suivi ont été installés progressivement depuis juillet 2016 dans plusieurs lieux importants à Gao, Tombouctou, Kidal, Ménaka, Mopti, Kayes, Ségou, Sikasso et Bamako, et observent plus particulièrement les mouvements quotidiens des migrants en provenance et à destination des pays d'Afrique de l'Ouest et d'Afrique du Nord.



La moyenne journalière du nombre d'individus observés aux différents points de suivi des flux a augmenté de 7% par rapport au mois précédent.

Les ressortissants Maliens, Guinéens, Ivoiriens, Sénégalais et Gambiens représentent 79% des migrants identifiés aux points de suivi de flux.

L'Algérie, la Mauritanie, le Niger et le Burkina Faso constituent les points de transit principaux des migrants après leur passage au Mali.

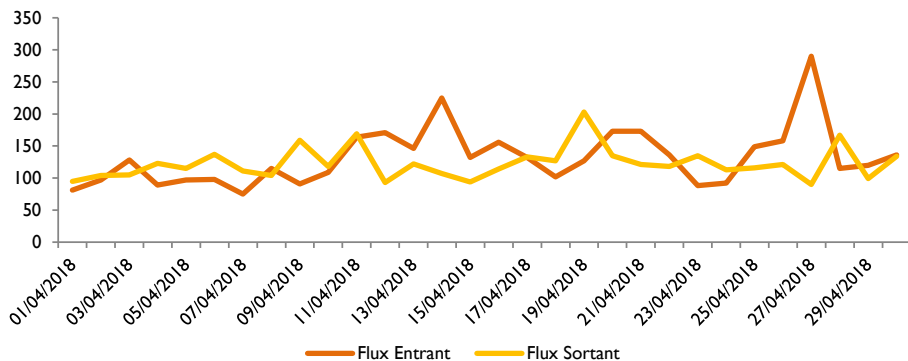
La migration économique (plus de 6 mois) est le type principal de migration observé.

DEFINITIONS UTILISEES

Flux entrants : Ce terme fait référence aux individus qui arrivent à un point de suivi des flux avec l'intention de se rendre plus loin au Mali.

Flux sortants : Ce terme fait référence aux individus qui arrivent au point de suivi des flux avec l'intention de se diriger

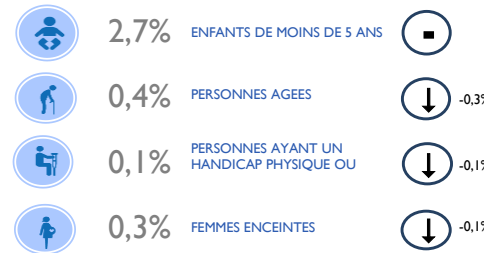
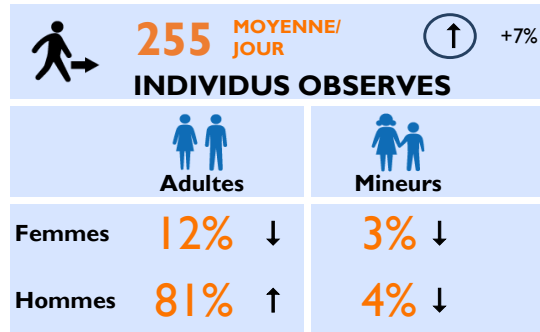
ÉVOLUTION DES FLUX D'INDIVIDUS OBSERVÉS EN AVRIL 2018(*)



(*) Pour éviter un double comptage, les migrants enregistrés à Bamako, Sévaré, Wabaria et Inhalid, qui sont des points de transit, ne sont pas inclus dans ces totaux. Seuls ceux qui sont comptabilisés sur des points d'entrée ou de sortie sont pris en compte.

DEMOGRAPHIE

Variations calculées par rapport aux données du mois précédent



VULNERABILITES

Variations calculées par rapport aux données du mois précédent

PROVENANCE DES MIGRANTS	%	VARIATION
Mali	49%	+2%
Guinée-Conakry	14%	+1%
Côte d'Ivoire	8%	-
Sénégal	5%	-
Gambie	3%	-1%
Autres	21%	-2%

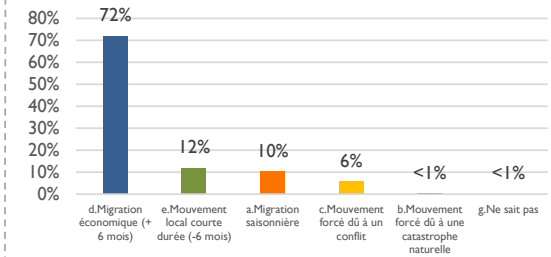
DESTINATION DES VEHICULES	%	VARIATION
Mali	52%	+2%
Mauritanie	20%	-1%
Algérie	12%	+2%
Niger	7%	-3%
Autres	9%	-

PROVENANCES ET DESTINATIONS

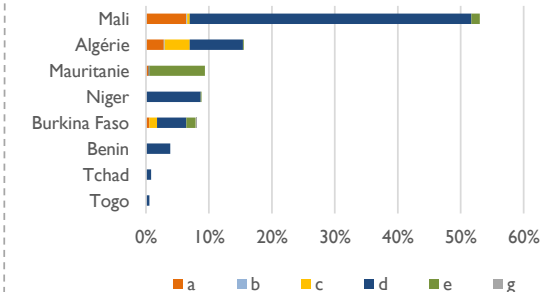
PROFIL DES VOYAGEURS

(obtenues par observation directe et lors d'entretiens avec des chauffeurs de bus et chefs de gare)

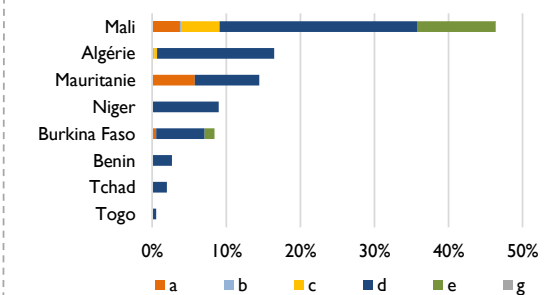
PRINCIPAUX TYPES DE MIGRATION



PROVENANCE DES VEHICULES OBSERVES



PROCHAINES DESTINATIONS DES VEHICULES OBSERVES



Les FMP sont financés par :
UNION EUROPEENNE
PRM

ORGANISATION INTERNATIONALE POUR LES MIGRATIONS

obalagizi@iom.int / rodakarepcteam@iom.int - www.globaldtm.info

Références : Pour toute information extraite de ce document, qu'elle soit citée, paraphrasée ou utilisée de quelque manière que ce soit, la source doit être mentionnée comme suit : "Source: Organisation Internationale pour les Migrations, [Mois, Année], Matrice de Suivi des Déplacements (DTM)".

Les FMP sont mis en œuvre par l'OIM



La plupart de migrants sembleraient transiter par la capitale Bamako, dans le but de rejoindre les villes de Gao ou de Tombouctou et les frontières, dont Benena, Gogui et Heremakono, points stratégiques de passage sur les routes vers l'Algérie, le Niger, la Lybie, la Mauritanie et le Maroc.

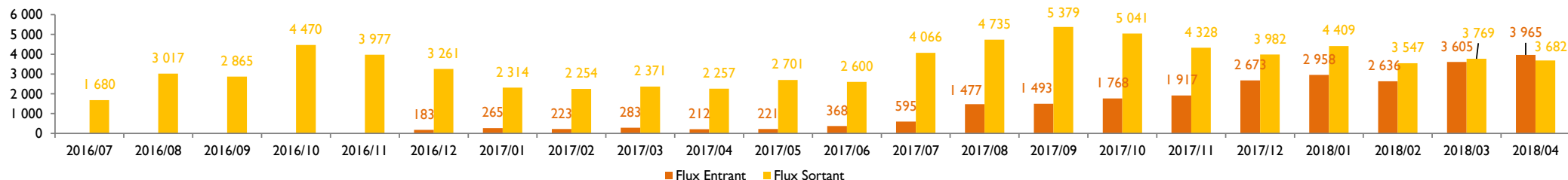
Gao est une zone de transit importante et souvent choisie par les migrants irréguliers quittant le Mali du fait de son accessibilité aux routes vers la Méditerranée.

Pendant que les migrants partant de Gao et Tombouctou transitent principalement par les villes de Tamanrasset et Bordj en Algérie, ceux qui traversent les frontières de Benena, Heremakono et Gogui transitent respectivement par le Burkina Faso et la Mauritanie.

Le Mali constitue également un pays de transit pour les flux entrants, et notamment les migrants dont la traversée du désert du Sahara n'a pas abouti ou qui retournent en Guinée, au Sénégal et dans d'autres pays subsahariens.

3 965 Individus entrants au Mali par les FMP (*)
3 682 Individus sortants du Mali par les FMP (*)
7 647 Individus observés au total sur les FMP d'entrée/sortie
10 FMP actifs au Mali

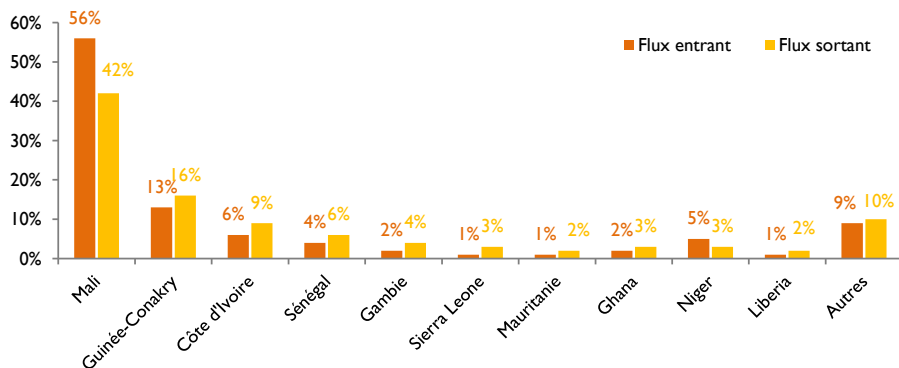
NOMBRE TOTAL D'INDIVIDUS ENTRANTS ET SORTANTS AU MALI ENTRE LE 1ER JUILLET 2016 ET LE 30 AVRIL 2018()**



(*) Pour éviter un double comptage, les migrants enregistrés à Bamako, Sévaré, Wabaria et Inhalid, qui sont des points de transit, ne sont pas inclus dans ces totaux. Seuls ceux qui sont comptabilisés sur des points d'entrée ou de sortie sont pris en compte.

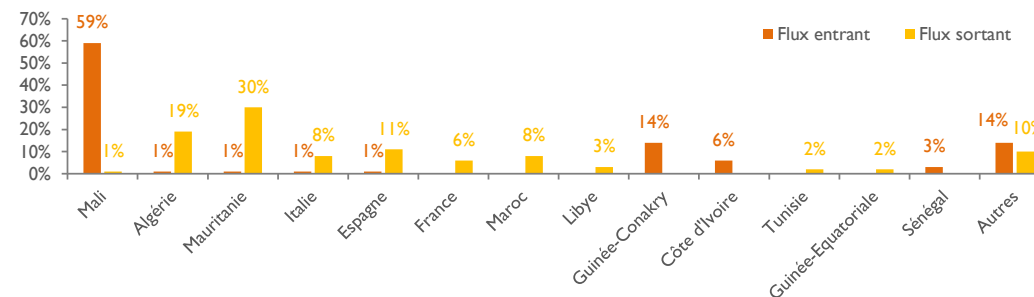
(**) L'enregistrement par les FMP des flux entrants au Mali a commencé au mois de décembre 2016. En raison de l'ouverture de nouveaux FMP depuis le mois de juin 2017, tout écart conséquent observé dans les chiffres fournis à partir de cette date ne peut pas être seulement perçu comme une augmentation significative des flux migratoires, mais comme une hausse des données collectées.

PRINCIPALES NATIONALITES DES MIGRANTS



La prédominance des migrants de nationalités malienne, guinéenne et ivoirienne dans les flux de migrants sortants constitue une nouvelle tendance par rapport aux années précédentes pendant lesquelles les Sénégalais et les Gambiens étaient les plus représentés.

PRINCIPAUX PAYS DE DESTINATION ENVISAGES



Les pays du continent européen représentent 24% de destinations finales déclarées des flux sortants.

Depuis le mois de mars 2017, les FMP comptabilisent un grand nombre de migrants en provenance de l'Algérie d'où la plupart ont été expulsés. Les migrants entrants indiquent des pays tels que le Mali, la Guinée, la Côte d'Ivoire, le Sénégal, le Niger et la Gambie comme destinations finales envisagées.

Cependant, il convient de noter que ces chiffres indiquent les intentions des migrants plutôt que les arrivées confirmées.



Les FMP sont financés par :
UNION EUROPEENNE
PRM

ORGANISATION INTERNATIONALE POUR LES MIGRATIONS

obalagizi@iom.int / rodakarepcteam@iom.int - www.globaldtm.info

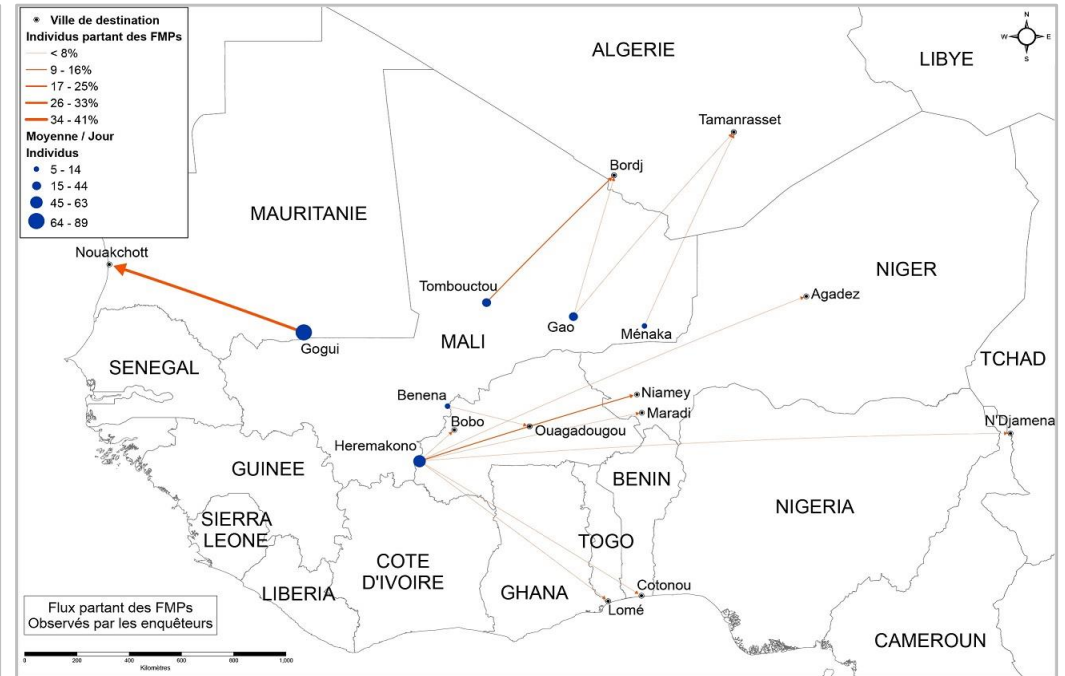
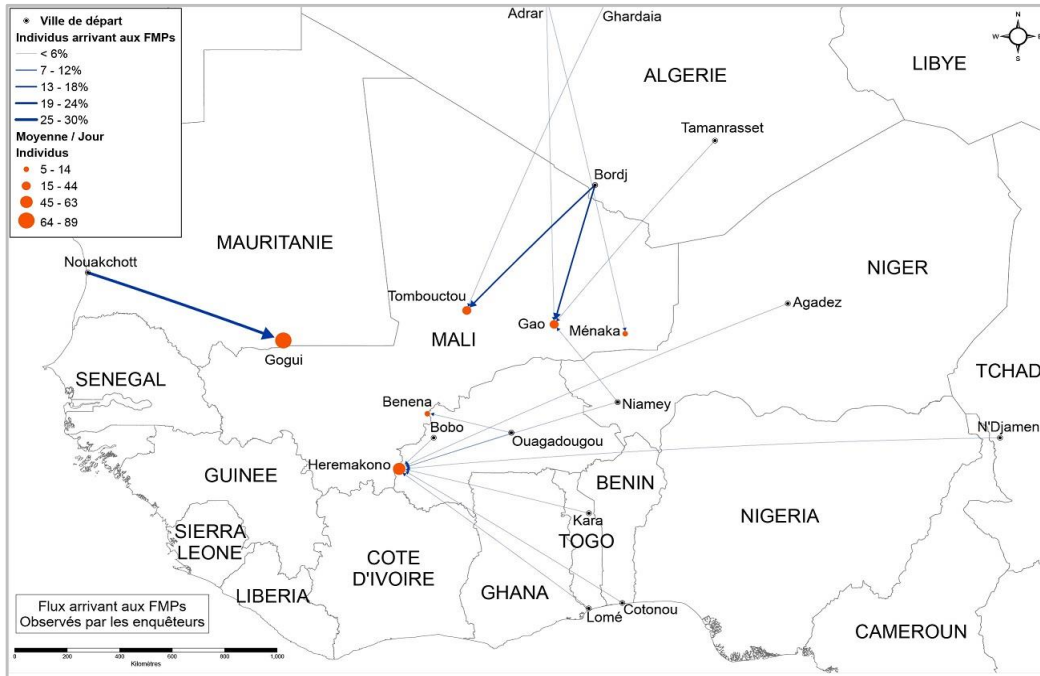
Références : Pour toute information extraite de ce document, qu'elle soit citée, paraphrasée ou utilisée de quelque manière que ce soit, la source doit être mentionnée comme suit : "Source: Organisation Internationale pour les Migrations, [Mois, Année], Matrice de Suivi des Déplacements (DTM)".

Les FMP sont mis en œuvre par l'OIM



Bien que le FMP de Inhalid soit situé à la frontière avec l'Algérie, la difficulté d'accès des autres points d'entrée/sortie dans la région de Kidal fait qu'il est plus intéressant, pour le moment, de comptabiliser les données récoltées aux FMP de Gao, de Tombouctou et de Ménaka d'où partent, en général, les véhicules qui se rendent vers l'Algérie. Le FMP d'Inhalid ne reflète pas encore l'ensemble de flux de la région.

Ainsi, les chiffres présentés de la 1ère à la 3ème page du rapport n'incluent ni les données du FMP d'Inhalid, ni celles des FMP de Bamako, Sévaré, et Wabaria, qui sont des points de transit et non des points d'entrée ou de sortie du territoire malien.



Source : ESRI. Cette carte n'est fournie qu'à titre d'illustration. Les représentations ainsi que l'utilisation des frontières et des noms géographiques sur cette carte peuvent comporter des erreurs et n'impliquent ni jugement sur le statut legal d'un territoire, ni reconnaissance ou acceptation officielles de ces frontières de la part de l'OIM.



Les FMP sont financés par :
UNION EUROPEENNE
PRM

ORGANISATION INTERNATIONALE POUR LES MIGRATIONS

obalagizi@iom.int / rodakarepcteam@iom.int - www.globaldtm.info

Références : Pour toute information extraite de ce document, qu'elle soit citée, paraphrasée ou utilisée de quelque manière que ce soit, la source doit être mentionnée comme suit : "Source: Organisation Internationale pour les Migrations, [Mois, Année], Matrice de Suivi des Déplacements (DTM)".

Les FMP sont mis en œuvre par l'OIM



Wabaria, situé à l'entrée de la ville de Gao, est principalement un point de passage des migrants provenant du Sud et du Centre du Mali ou ayant transité par le Sud et le Centre du Mali et qui se rendent à Gao.

Sur ce point de suivi des flux, la plupart des migrants identifiés souhaitent se rendre dans les pays d'Afrique du Nord et d'Europe. La plupart ont transité par Bamako et passeront plusieurs jours à Gao avant de continuer leur route.

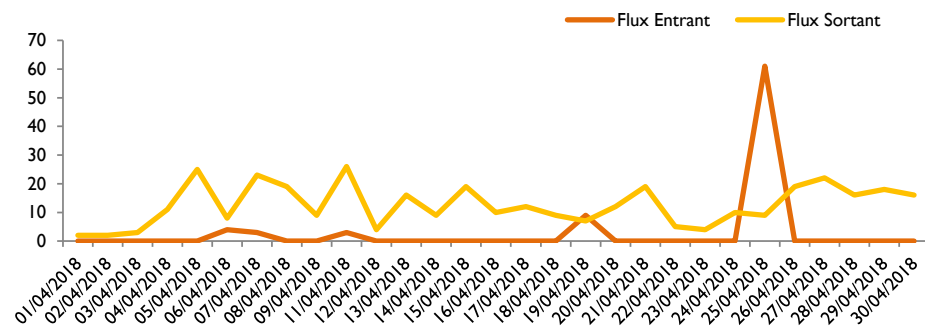
Pendant la période évaluée, la grande majorité des migrants identifiés à Wabaria étaient originaires de Guinée-Conakry, du Mali, de Côte d'Ivoire, du Sénégal, et du Niger.

Pour les flux sortants, l'Algérie constitue la principale destination finale, suivie de l'Espagne, de l'Italie, du Maroc, et de la Tunisie.

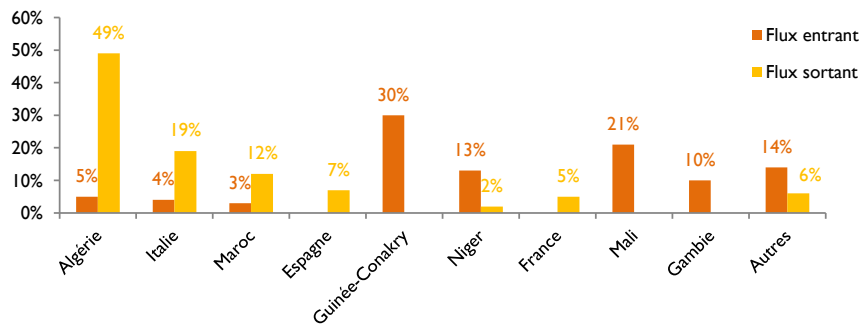
Pour les flux entrants, la plupart des migrants ont indiqué vouloir retourner dans leurs pays d'origine.

Au cours de la période d'évaluation, 444 migrants ont été observés à cet FMP (80 en flux entrants et 364 en flux sortants).

ÉVOLUTION DES FLUX D'INDIVIDUS OBSERVÉS EN AVRIL 2018

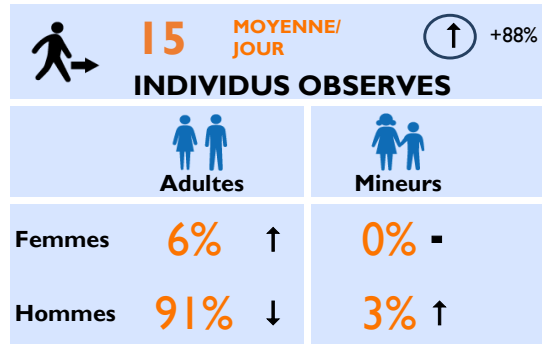


PRINCIPAUX PAYS DE DESTINATION FINALE ENVISAGÉS



DEMOGRAPHIE

Variations calculées par rapport aux données du mois précédent



Variations calculées par rapport aux données du mois précédent

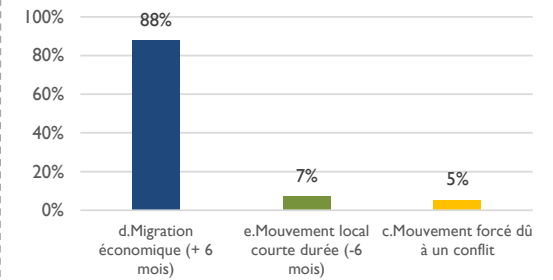
PROVENANCE DES MIGRANTS	%	VARIATION
Guinée-Conakry	31%	-17%
Mali	29%	+6%
Côte d'Ivoire	10%	-4%
Sénégal	7%	+3%
Niger	4%	+3%
Autres	19%	+9%

DESTINATION DES VEHICULES	%	VARIATION
Algérie	83%	-14%
Mali	14%	+12%
Autres	3%	+2%

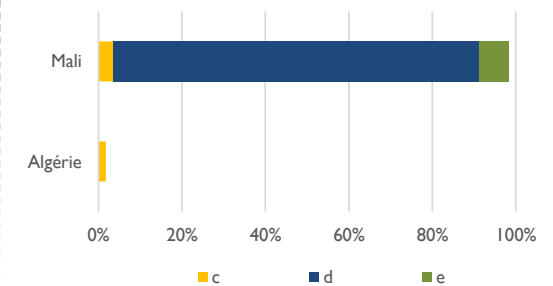
PROFIL DES VOYAGEURS

(obtenues par observation directe et lors d'entretiens avec des chauffeurs de bus et chefs de gare)

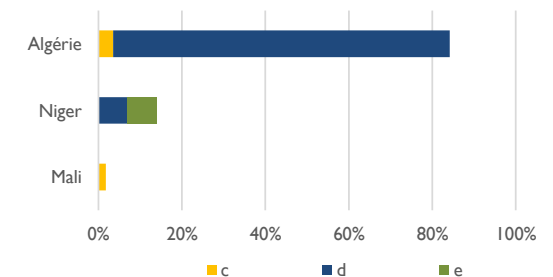
PRINCIPAUX TYPES DE MIGRATION



PROVENANCE DES VEHICULES OBSERVÉS



PROCHAINES DESTINATIONS DES VEHICULES OBSERVÉS



Les FMP sont financés par :
UNION EUROPEENNE
PRM

ORGANISATION INTERNATIONALE POUR LES MIGRATIONS

obalagizi@iom.int / rodakarepcteam@iom.int - www.globaldtm.info

Références : Pour toute information extraite de ce document, qu'elle soit citée, paraphrasée ou utilisée de quelque manière que ce soit, la source doit être mentionnée comme suit : "Source: Organisation Internationale pour les Migrations, [Mois, Année], Matrice de Suivi des Déplacements (DTM)".

Les FMP sont mis en œuvre par l'OIM



Place Kidal est principalement un point de sortie des migrants de la ville de Gao.

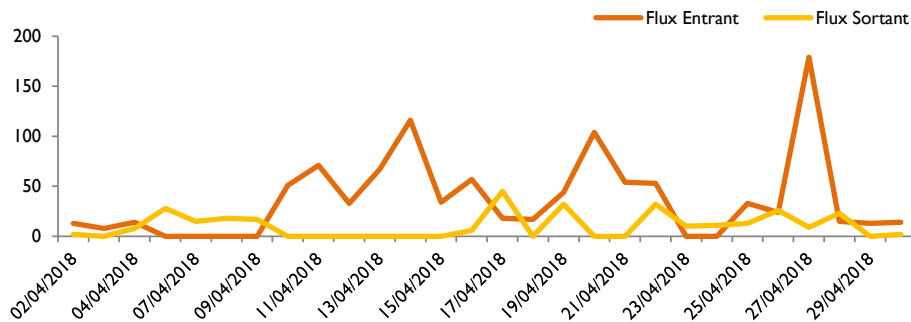
Sur ce point de suivi des flux, les agents identifient généralement des migrants ayant transité à Gao pendant un certain nombre de jours et qui se rendent principalement dans les pays d'Afrique du Nord et d'Europe. A Place Kidal, les migrants voyagent principalement dans des véhicules privés et des camions.

Pendant la période évaluée, la grande majorité des migrants identifiés à Place Kidal étaient originaires du Mali, de la Guinée-Conakry, de la Côte d'Ivoire, de la Gambie et du Burkina Faso.

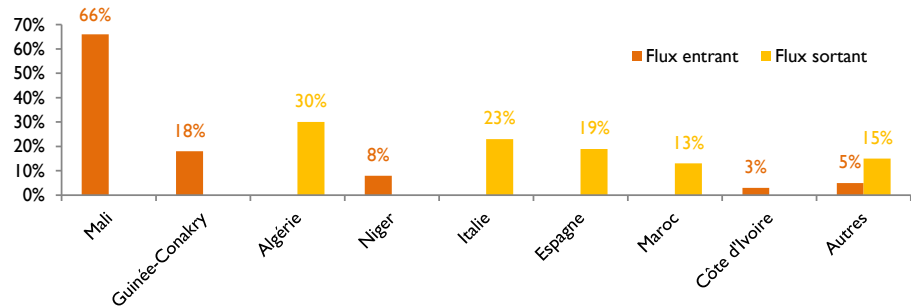
Pour les flux sortants, l'Algérie constitue la principale destination finale envisagée, suivie de l'Italie, de l'Espagne et du Maroc.

Au cours de la période d'évaluation, 1 329 migrants ont été observés à cet FMP (1 032 en flux entrants et 297 en flux sortants).

ÉVOLUTION DES FLUX D'INDIVIDUS OBSERVÉS EN AVRIL 2018

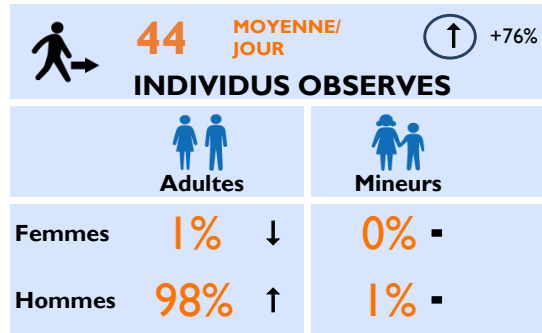


PRINCIPAUX PAYS DE DESTINATION FINALE ENVISAGÉS

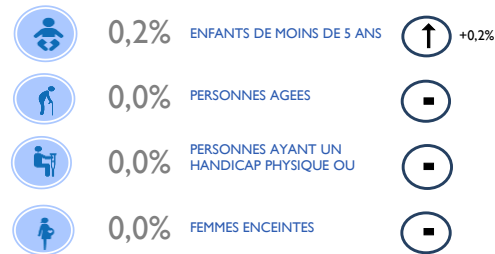


DEMOGRAPHIE

Variations calculées par rapport aux données du mois précédent



VULNERABILITES



PROVENANCES ET DESTINATIONS

Variations calculées par rapport aux données du mois précédent

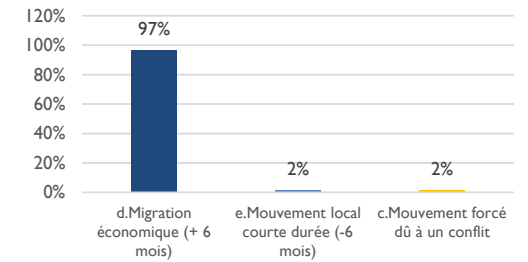
PROVENANCE DES MIGRANTS	%	VARIATION
Mali	58%	-2%
Guinée-Conakry	20%	-
Côte d'Ivoire	5%	-1%
Sénégal	3%	-
Burkina Faso	2%	-1%
Autres	12%	+4%

DESTINATION DES VEHICULES	%	VARIATION
Mali	78%	+8%
Algérie	22%	-8%
Autres	0%	-

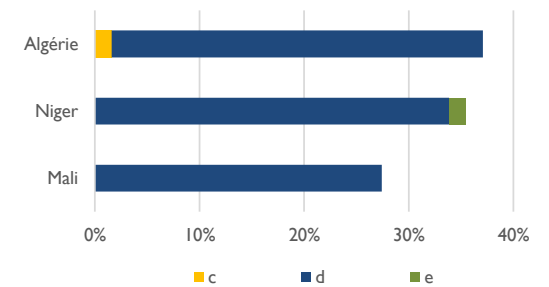
PROFIL DES VOYAGEURS

(obtenues par observation directe et lors d'entretiens avec des chauffeurs de bus et chefs de gare)

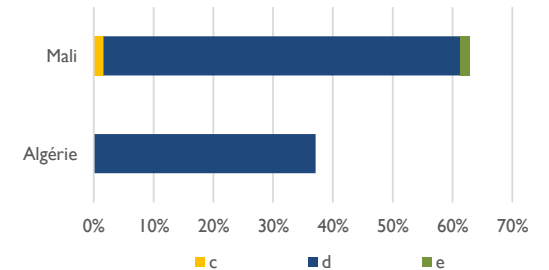
PRINCIPAUX TYPES DE MIGRATION



PROVENANCE DES VEHICULES OBSERVES



PROCHAINES DESTINATIONS DES VEHICULES OBSERVES



Les FMP sont financés par :
UNION EUROPEENNE
PRM

ORGANISATION INTERNATIONALE POUR LES MIGRATIONS

obalagizi@iom.int / rodakarepcteam@iom.int - www.globaldtm.info

Références : Pour toute information extraite de ce document, qu'elle soit citée, paraphrasée ou utilisée de quelque manière que ce soit, la source doit être mentionnée comme suit : "Source: Organisation Internationale pour les Migrations, [Mois, Année], Matrice de Suivi des Déplacements (DTM)".

Les FMP sont mis en œuvre par l'OIM



Tombouctou est principalement un point de sortie pour les flux se dirigeant vers l'Afrique du Nord.

Au point de suivi des flux de Tombouctou, les agents identifient généralement des migrants qui transitent par la ville de Tombouctou et qui se rendent principalement dans les pays d'Afrique du Nord et de l'Europe.

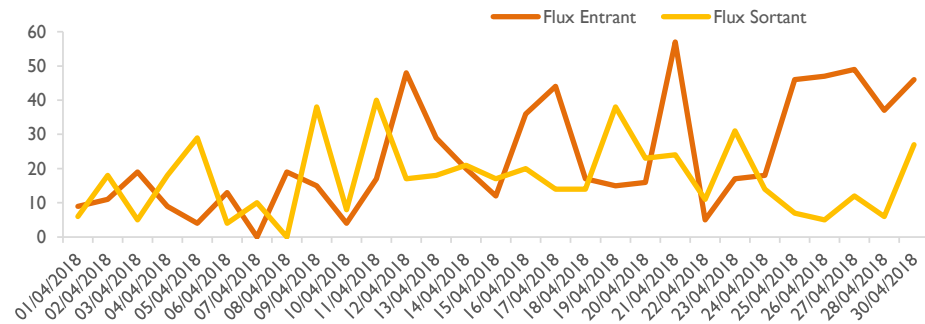
Ce point de suivi des flux enregistre également des migrants qui retournent au Mali ou dans leurs pays d'origine principalement depuis l'Algérie. Parmi les migrants identifiés, certains se rendent ou reviennent de Mauritanie. Ceux-ci transitent en majorité par la ville de Léré.

L'Algérie, l'Italie et la Mauritanie, constituent les principales destinations finales envisagées par les migrants sortants.

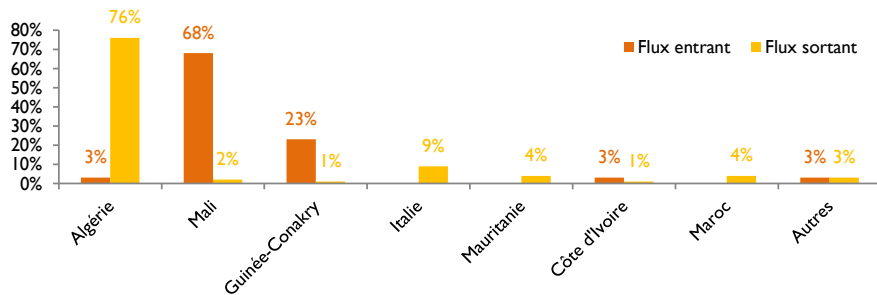
Pour les flux entrants, ce FMP enregistre également des migrants qui retournent temporairement ou définitivement au Mali ou se rendent dans leurs pays d'origine.

Au cours de la période d'évaluation, 1 174 migrants ont été observés à cet FMP (679 en flux entrants et 495 en flux sortants).

ÉVOLUTION DES FLUX D'INDIVIDUS OBSERVÉS EN AVRIL 2018

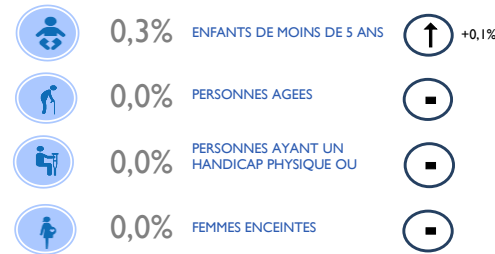
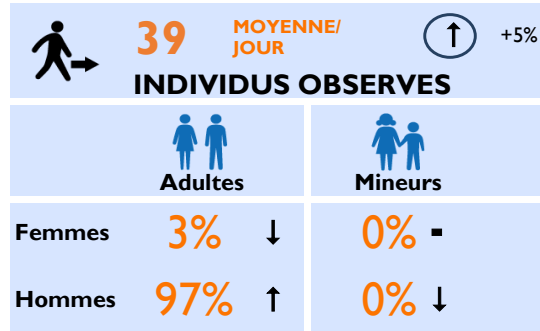


PRINCIPAUX PAYS DE DESTINATION FINALE ENVISAGÉS



DEMOGRAPHIE

Variations calculées par rapport aux données du mois précédent



Variations calculées par rapport aux données du mois précédent

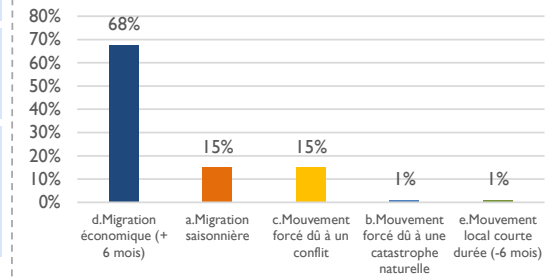
PROVENANCE DES MIGRANTS	%	VARIATION
Mali	48%	+4%
Guinée-Conakry	38%	-3%
Côte d'Ivoire	6%	+3%
Sierra Leone	3%	-2%
Liberia	2%	-1%
Autres	3%	-1%

DESTINATION DES VEHICULES	%	VARIATION
Algérie	40%	-2%
Mali	58%	+2%
Autres	2%	-

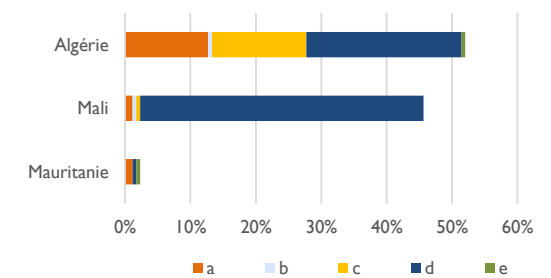
PROFIL DES VOYAGEURS

(obtenues par observation directe et lors d'entretiens avec des chauffeurs de bus et chefs de gare)

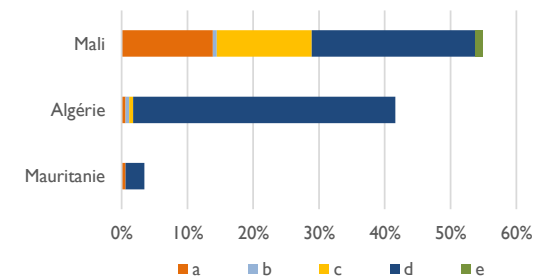
PRINCIPAUX TYPES DE MIGRATION



PROVENANCE DES VEHICULES OBSERVÉS



PROCHAINES DESTINATIONS DES VEHICULES OBSERVÉS



Les FMP sont financés par :
UNION EUROPEENNE
PRM

ORGANISATION INTERNATIONALE POUR LES MIGRATIONS

obalagizi@iom.int / rodakarepcteam@iom.int - www.globaldtm.info

Références : Pour toute information extraite de ce document, qu'elle soit citée, paraphrasée ou utilisée de quelque manière que ce soit, la source doit être mentionnée comme suit : "Source: Organisation Internationale pour les Migrations, [Mois, Année], Matrice de Suivi des Déplacements (DTM)".

Les FMP sont mis en œuvre par l'OIM



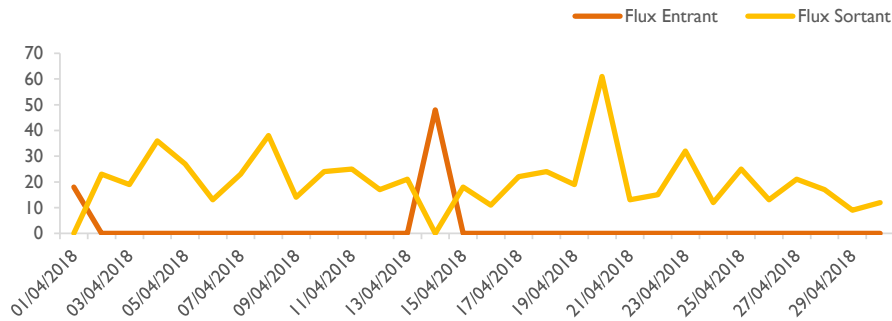
Le point de suivi des flux d'Inhalid est un point de transit situé dans la région de Kidal, à la frontière avec l'Algérie.

La plupart des migrants identifiés ont d'abord transité par les villes de Gao, Tombouctou, ou de Ménaka, et se rendent en Algérie.

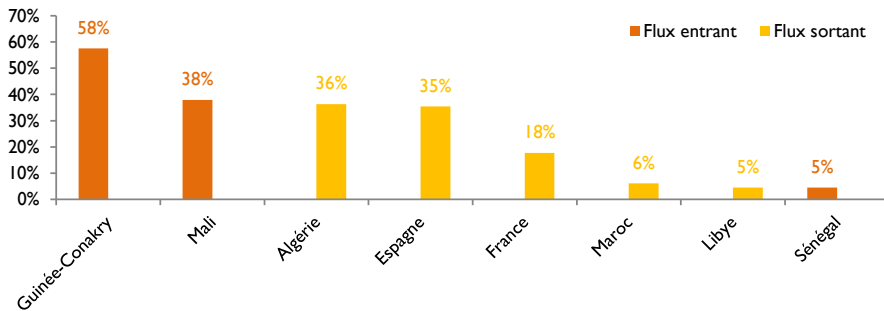
Inhalid est l'un des nombreux points de d'entrée et de sortie entre la Mali et l'Algérie. Parce que les autres restent inaccessibles, les chiffres enregistrés au FMP d'Inhalid ne forment pas une image complète des flux migratoires entre la Mali et l'Algérie.

Au cours de la période d'évaluation, 670 migrants ont été observés à cet FMP (66 en flux entrants et 604 en flux sortants).

ÉVOLUTION DES FLUX D'INDIVIDUS OBSERVÉS EN AVRIL 2018



PRINCIPAUX PAYS DE DESTINATION FINALE ENVISAGÉS



DEMOGRAPHIE

Variations calculées par rapport aux données du mois précédent

22 MOYENNE/JOUR INDIVIDUS OBSERVES (↓ -8%)

	Adultes	Mineurs
Femmes	1% ↓	0% ▬
Hommes	92% ↑	7% ↓

- VULNERABILITES
- 0,0% ENFANTS DE MOINS DE 5 ANS (▬)
 - 0,0% PERSONNES AGEES (▬)
 - 0,0% PERSONNES AYANT UN HANDICAP PHYSIQUE OU (▬)
 - 0,0% FEMMES ENCEINTES (▬)

VARIATIONS calculées par rapport aux données du mois précédent

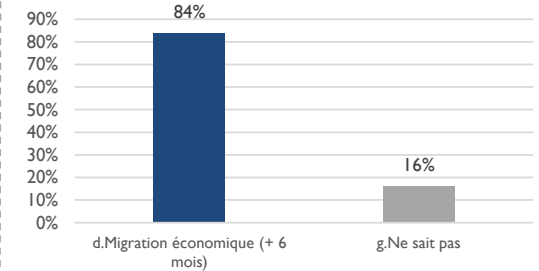
PROVENANCE DES MIGRANTS	%	VARIATION
Guinée-Conakry	29%	-8%
Mali	34%	-1%
Niger	17%	+3%
Sénégal	19%	+6%
Burkina Faso	0%	-2%
Autres	1%	+2%

DESTINATION DES VEHICULES	%	VARIATION
Algérie	90%	-10%
Mali	10%	+10%
Autres	0%	-

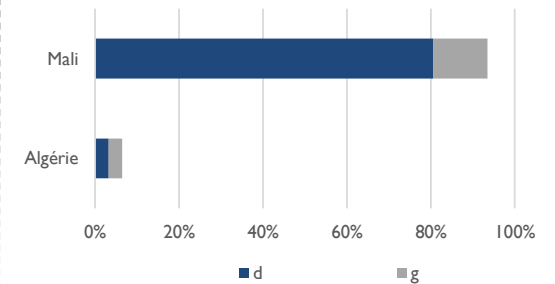
PROFIL DES VOYAGEURS

(obtenues par observation directe et lors d'entretiens avec des chauffeurs de bus et chefs de gare)

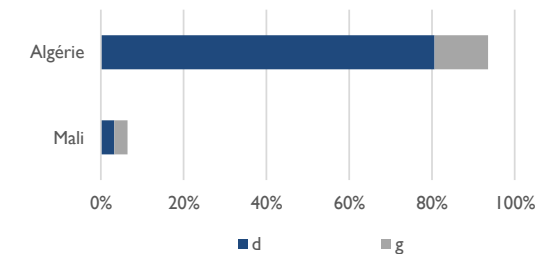
PRINCIPAUX TYPES DE MIGRATION



PROVENANCE DES VEHICULES OBSERVES



PROCHAINES DESTINATIONS DES VEHICULES OBSERVES



Les FMP sont financés par : UNION EUROPEENNE PRM

ORGANISATION INTERNATIONALE POUR LES MIGRATIONS

obalagizi@iom.int / rodakarepcteam@iom.int - www.globaldtm.info

Références : Pour toute information extraite de ce document, qu'elle soit citée, paraphrasée ou utilisée de quelque manière que ce soit, la source doit être mentionnée comme suit : "Source: Organisation Internationale pour les Migrations, [Mois, Année], Matrice de Suivi des Déplacements (DTM)".

Les FMP sont mis en œuvre par l'OIM



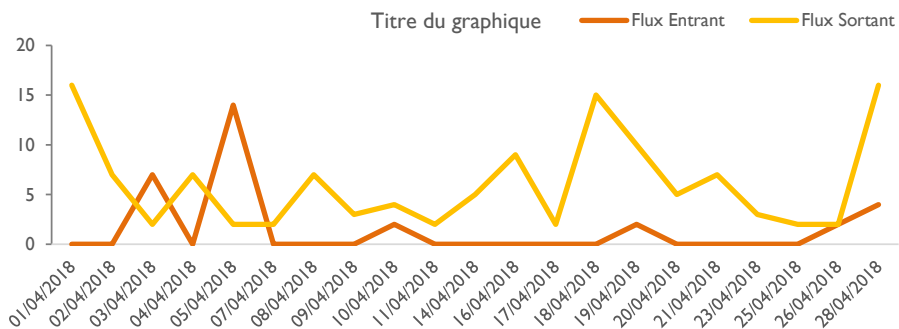
Le point de suivi des flux de Ménaka se situe dans la ville de Ménaka, région de Ménaka.

Selon les informations reçues par les agents de collecte des données, suite au renforcement des mesures de sécurité au Niger, certains migrants entrent au Mali en provenance du Niger, après avoir traversé la frontière entre les deux pays au niveau de la région de Ménaka, dans le but de continuer vers l'Algérie. Ceci constituerait une nouvelle tendance.

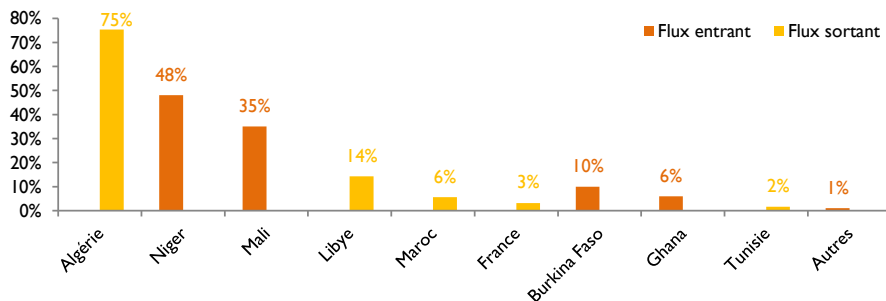
La grande majorité de migrants identifiés à Ménaka étaient Maliens, suivis des Nigériens et des Burkinabés.

Au cours de la période d'évaluation, 159 migrants ont été observés à cet FMP (31 en flux entrants et 128 en flux sortants).

ÉVOLUTION DES FLUX D'INDIVIDUS OBSERVÉS EN AVRIL 2018

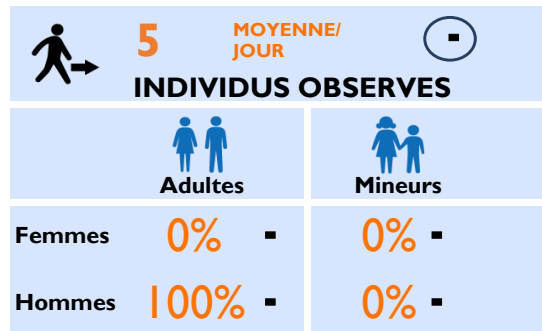


PRINCIPAUX PAYS DE DESTINATION FINALE ENVISAGÉS



DEMOGRAPHIE

Variations calculées par rapport aux données du mois précédent



Variations calculées par rapport aux données du mois précédent

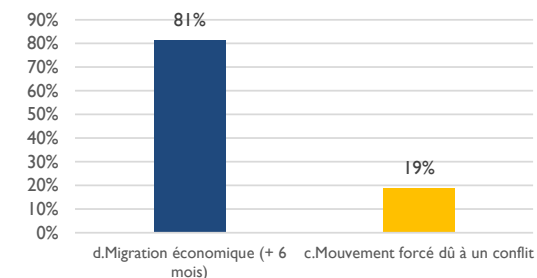
PROVENANCE DES MIGRANTS	%	VARIATION
Niger	41%	+9%
Mali	34%	-7%
Ghana	11%	+8%
Burkina Faso	9%	-8%
Togo	3%	+2%
Autres	2%	-4%

DESTINATION DES VEHICULES	%	VARIATION
Algérie	94%	+75%
Mali	6%	-75%
Autres	0%	-

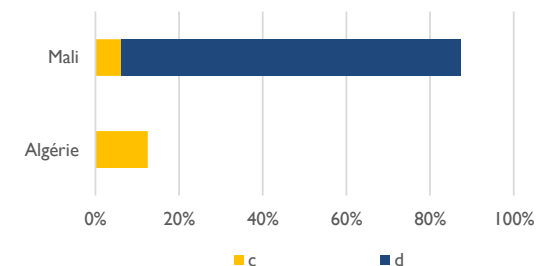
PROFIL DES VOYAGEURS

(obtenues par observation directe et lors d'entretiens avec des chauffeurs de bus et chefs de gare)

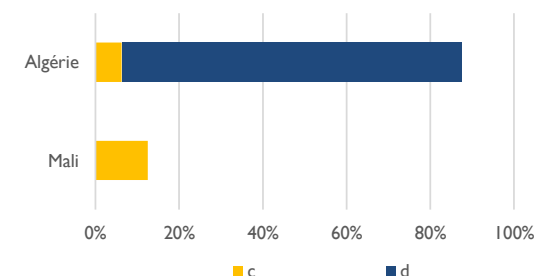
PRINCIPAUX TYPES DE MIGRATION



PROVENANCE DES VEHICULES OBSERVÉS



PROCHAINES DESTINATIONS DES VEHICULES OBSERVÉS



Les FMP sont financés par : UNION EUROPEENNE PRM

ORGANISATION INTERNATIONALE POUR LES MIGRATIONS

obalagizi@iom.int / rodakarepcteam@iom.int - www.globaldtm.info

Références : Pour toute information extraite de ce document, qu'elle soit citée, paraphrasée ou utilisée de quelque manière que ce soit, la source doit être mentionnée comme suit : "Source: Organisation Internationale pour les Migrations, [Mois, Année], Matrice de Suivi des Déplacements (DTM)".

Les FMP sont mis en œuvre par l'OIM



Le point de suivi des flux de Sévaré est un point de transit situé dans la ville de Sévaré.

A ce point de suivi des flux, la plupart des migrants identifiés se rendent à Gao et Tombouctou.

Pendant la période évaluée, la grande majorité des migrants identifiés à Sévaré étaient originaires de Guinée-Conakry, Mali, Sénégal, Côte d'Ivoire, et Guinée-Bissau.

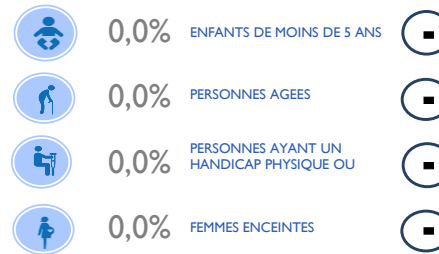
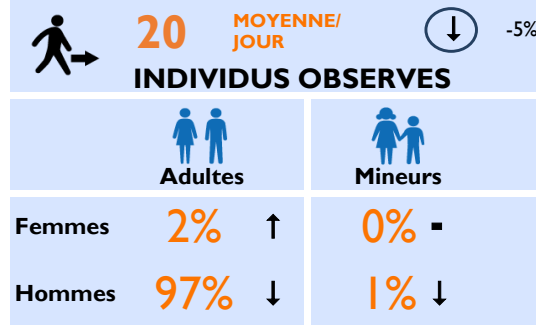
Pour les flux sortants, l'Algérie constitue la principale destination finale envisagée, suivie de l'Espagne, de l'Italie, et du Maroc.

Pour les flux entrants, tous les migrants ont indiqué vouloir retourner dans leurs pays d'origine.

Au cours de la période d'évaluation, 588 migrants ont été observés à cet FMP (64 en flux entrants et 524 en flux sortants).

DEMOGRAPHIE

Variations calculées par rapport aux données du mois précédent



Variations calculées par rapport aux données du mois précédent

PROVENANCE DES MIGRANTS

PROVENANCE DES MIGRANTS	%	VARIATION
Guinée-Conakry	46%	-1%
Mali	16%	+2%
Côte d'Ivoire	11%	-
Sénégal	10%	-1%
Gambie	8%	+3%
Autres	9%	-3%

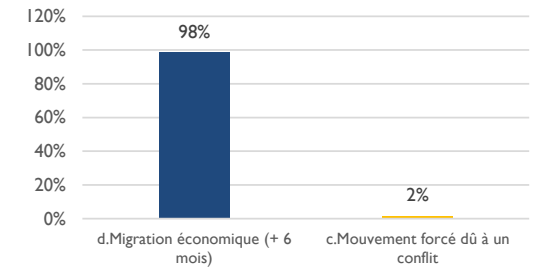
PROVENANCES ET DESTINATIONS

DESTINATION DES VEHICULES	%	VARIATION
Algérie	71%	-4%
Niger	18%	-7%
Mali	11%	+11%
Autres	0%	-

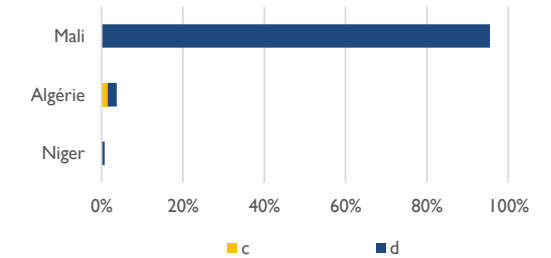
PROFIL DES VOYAGEURS

(obtenues par observation directe et lors d'entretiens avec des chauffeurs de bus et chefs de gare)

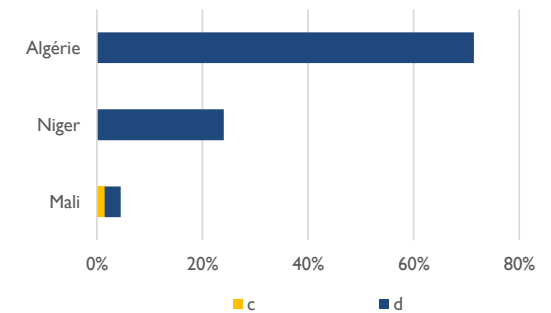
PRINCIPAUX TYPES DE MIGRATION



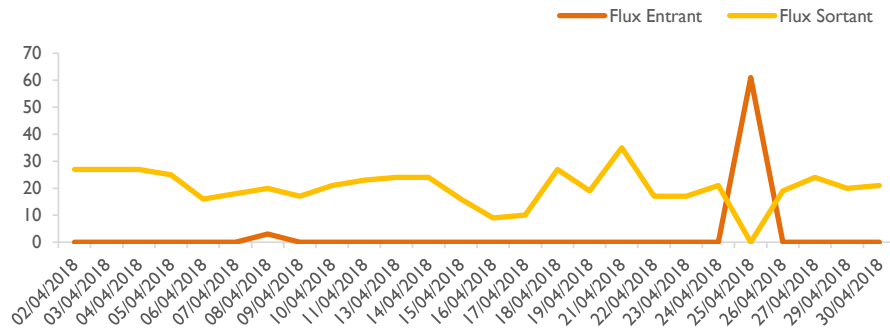
PROVENANCE DES VEHICULES OBSERVES



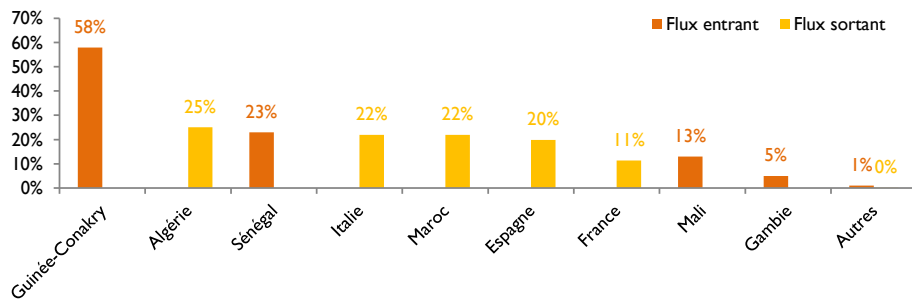
PROCHAINES DESTINATIONS DES VEHICULES OBSERVES



ÉVOLUTION DES FLUX D'INDIVIDUS OBSERVÉS EN AVRIL 2018



PRINCIPAUX PAYS DE DESTINATION FINALE ENVISAGÉS



Les FMP sont financés par :
UNION EUROPEENNE
PRM

ORGANISATION INTERNATIONALE POUR LES MIGRATIONS

obalagizi@iom.int / rodakarepcteam@iom.int - www.globaldtm.info

Références : Pour toute information extraite de ce document, qu'elle soit citée, paraphrasée ou utilisée de quelque manière que ce soit, la source doit être mentionnée comme suit : "Source: Organisation Internationale pour les Migrations, [Mois, Année], Matrice de Suivi des Déplacements (DTM)".

Les FMP sont mis en œuvre par l'OIM



Le point de suivi des flux de Gogui se situe à la frontière entre le Mali et la Mauritanie.

Les migrants identifiés à cet FMP se rendent principalement en Mauritanie et au Maroc. Certains indiquent vouloir travailler dans ces pays afin de réunir suffisamment de fonds pour continuer vers l'Europe. De nombreuses femmes se rendent en Mauritanie, parfois accompagnées de leurs bébés, pour y travailler comme femmes de ménage. C'est ce qui explique le nombre élevé de femmes et d'enfants de moins de 5 ans.

Ce point de suivi de flux enregistre également des migrants qui retournent au Mali ou dans leurs pays d'origine en transitant par la Mauritanie.

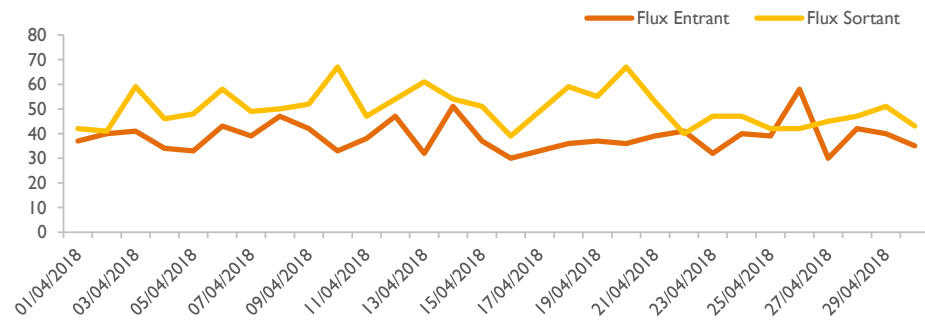
Les Maliens constituent la majorité des migrants identifiés à Gogui. La Mauritanie, l'Espagne, le Maroc et la France sont les principales destinations envisagées.

Pour les flux entrants, le FMP de Gogui enregistre de nombreux migrants qui retournent temporairement ou définitivement dans leurs pays d'origine, dont certains expulsés de la Mauritanie pour raison de séjour illégal. La plupart de fois, ces derniers repartent en Mauritanie après avoir obtenu un laissez-passer.

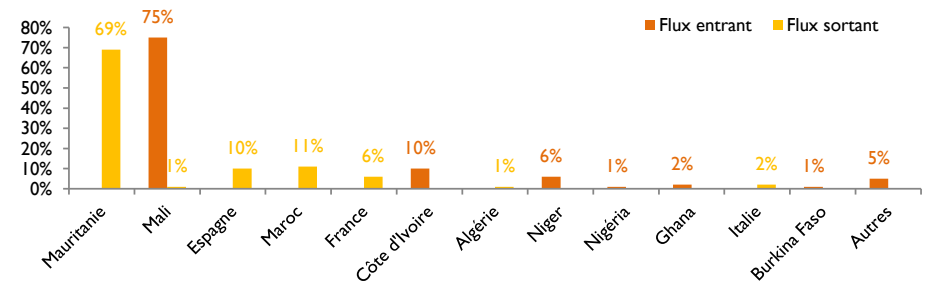
Pour les flux entrants, la plupart des migrants ont indiqué vouloir retourner dans leurs pays d'origine.

Au cours de la période d'évaluation, 2 667 migrants ont été observés à cet FMP (1 162 en flux entrants et 1 505 en flux sortants).

ÉVOLUTION DES FLUX D'INDIVIDUS OBSERVÉS EN AVRIL 2018

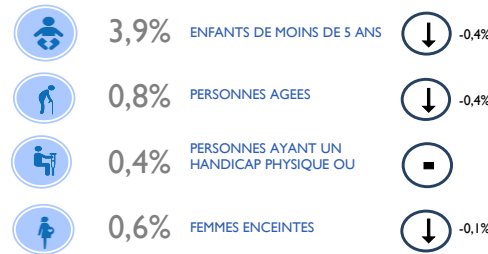
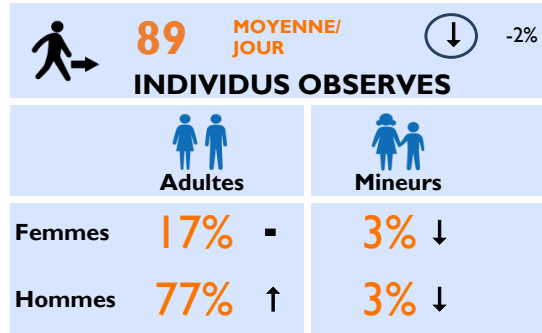


PRINCIPAUX PAYS DE DESTINATION FINALE ENVISAGÉS



DEMOGRAPHIE

Variations calculées par rapport aux données du mois précédent



Variations calculées par rapport aux données du mois précédent

PROVENANCE DES MIGRANTS	%	VARIATION
Mali	71%	+3%
Côte d'Ivoire	12%	-2%
Niger	5%	-1%
Ghana	2%	-
Togo	2%	-
Autres	8%	+0%

DESTINATION DES VEHICULES	%	VARIATION
Mauritanie	56%	+2%
Mali	44%	-2%
Autres	0%	-

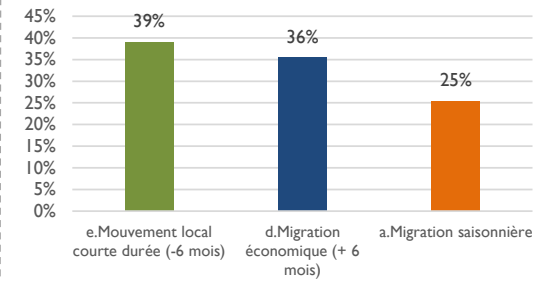
VULNERABILITES

PROVENANCES ET DESTINATIONS

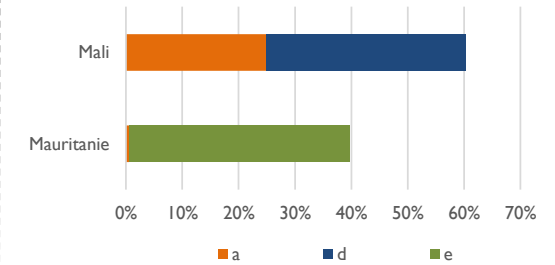
PROFIL DES VOYAGEURS

(obtenues par observation directe et lors d'entretiens avec des chauffeurs de bus et chefs de gare)

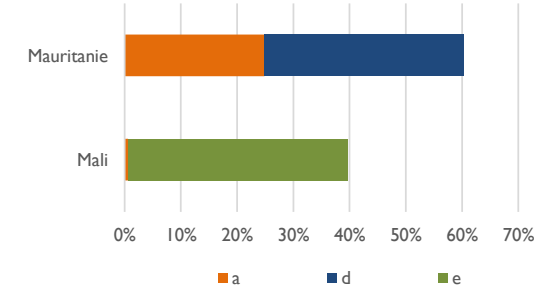
PRINCIPAUX TYPES DE MIGRATION



PROVENANCE DES VEHICULES OBSERVES



PROCHAINES DESTINATIONS DES VEHICULES OBSERVES



Les FMP sont financés par : UNION EUROPEENNE PRM

ORGANISATION INTERNATIONALE POUR LES MIGRATIONS

obalagizi@iom.int / rodakarepcteam@iom.int - www.globaldtm.info

Références : Pour toute information extraite de ce document, qu'elle soit citée, paraphrasée ou utilisée de quelque manière que ce soit, la source doit être mentionnée comme suit : "Source: Organisation Internationale pour les Migrations, [Mois, Année], Matrice de Suivi des Déplacements (DTM)".

Les FMP sont mis en œuvre par l'OIM



Le point de suivi des flux de Benena se trouve à la frontière entre le Mali et le Burkina Faso, dans la région de Ségou.

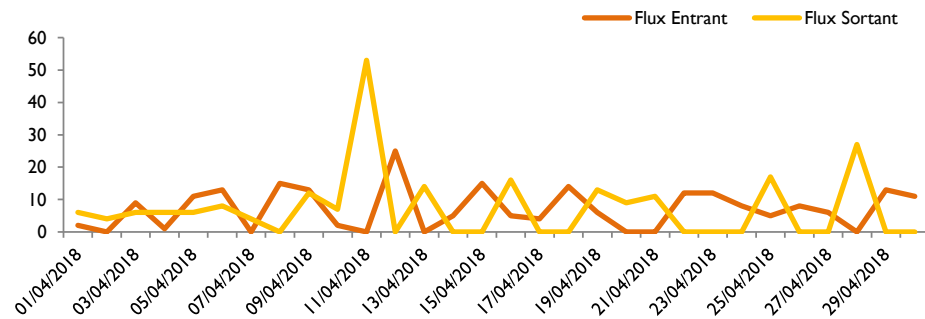
A cet FMP, les agents identifient principalement les migrants en partance vers l'Afrique de l'Ouest, l'Afrique du Nord et l'Europe qui transitent par le Mali, le Burkina Faso et le Niger, ainsi que les migrants entrant au Mali après avoir transité au Burkina Faso.

Suite au renforcement des contrôles de la police au Burkina Faso et au Niger, le nombre de migrants observés à Benena a beaucoup diminué par rapport aux nombres enregistrés en début d'année.

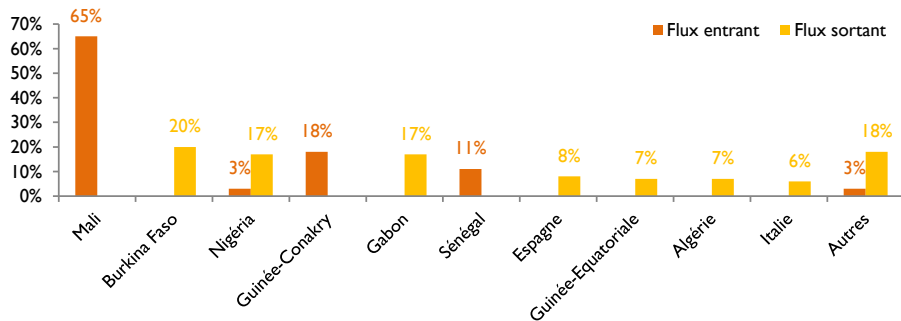
Au cours de la période d'évaluation, 434 migrants ont été observés à cet FMP (215 en flux entrants et 219 en flux sortants).

Les informations recueillies par les agents de cet FMP indiquent un nombre important de migrants, dont des nombreuses femmes et filles, qui disent venir au Mali pour travailler, entre autres, dans les régions minières.

ÉVOLUTION DES FLUX D'INDIVIDUS OBSERVÉS EN AVRIL 2018

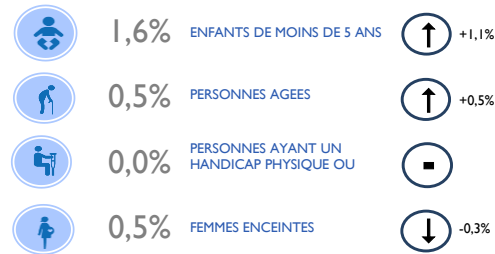
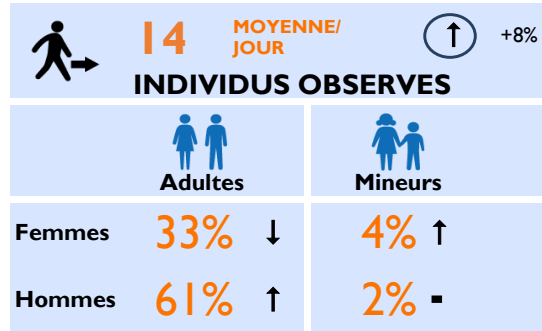


PRINCIPAUX PAYS DE DESTINATION FINALE ENVISAGÉS



DEMOGRAPHIE

Variations calculées par rapport aux données du mois précédent



Variations calculées par rapport aux données du mois précédent

PROVENANCE DES MIGRANTS	%	VARIATION
Nigéria	25%	-9%
Guinée-Conakry	21%	+5%
Mali	14%	+2%
Sénégal	14%	+1%
Gambie	8%	+3%
Autres	18%	-2%

DESTINATION DES VEHICULES	%	VARIATION
Burkina Faso	50%	+14%
Mali	50%	-14%
Autres	0%	-

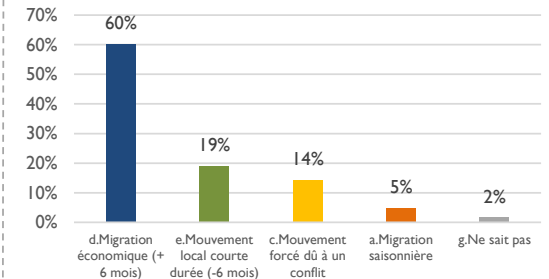
VULNERABILITES

PROVENANCES ET DESTINATIONS

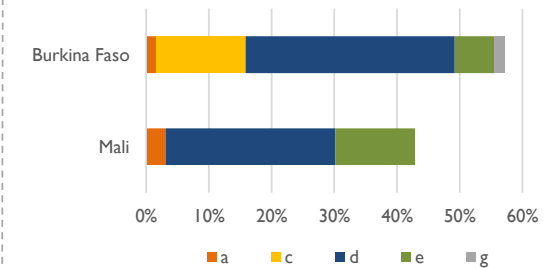
PROFIL DES VOYAGEURS

(obtenues par observation directe et lors d'entretiens avec des chauffeurs de bus et chefs de gare)

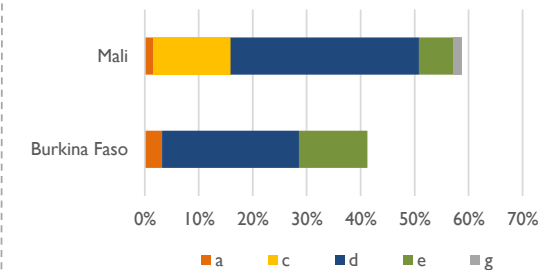
PRINCIPAUX TYPES DE MIGRATION



PROVENANCE DES VEHICULES OBSERVÉS



PROCHAINES DESTINATIONS DES VEHICULES OBSERVÉS



Les FMP sont financés par :
UNION EUROPEENNE
PRM

ORGANISATION INTERNATIONALE POUR LES MIGRATIONS

obalagizi@iom.int / rodakarepcteam@iom.int - www.globaldtm.info

Références : Pour toute information extraite de ce document, qu'elle soit citée, paraphrasée ou utilisée de quelque manière que ce soit, la source doit être mentionnée comme suit : "Source: Organisation Internationale pour les Migrations, [Mois, Année], Matrice de Suivi des Déplacements (DTM)".

Les FMP sont mis en œuvre par l'OIM



Le point de suivi des flux de Heremakono se trouve à la frontière entre le Mali et le Burkina Faso, dans la région de Sikasso.

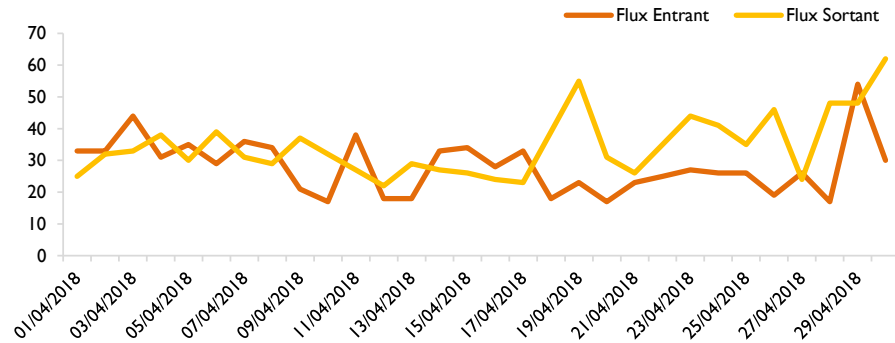
A cet FMP, les agents identifient principalement les migrants en partance vers l'Afrique de l'Ouest, du Nord et l'Europe qui transitent par le Mali puis le Burkina Faso et le Niger, ainsi que les migrants entrant au Mali après avoir transité au Burkina Faso.

Pour les flux sortants, l'Espagne, la Libye, l'Algérie, et l'Italie constituent les principales destinations finales envisagées. Pour les flux entrants, la majorité de migrants identifiés ont indiqué principalement souhaiter se rendre dans leurs pays d'origine.

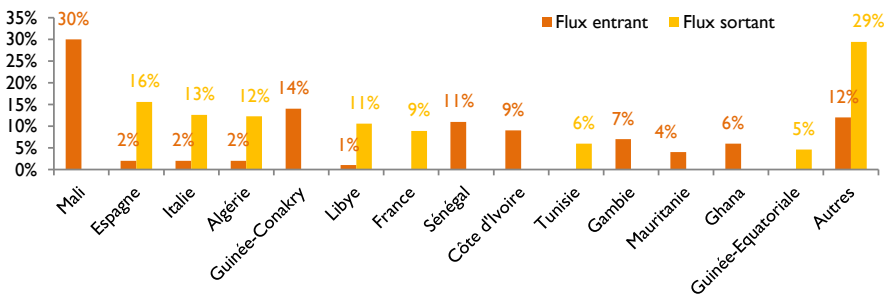
Au cours de la période d'évaluation, 1 884 migrants ont été observés à cet FMP (846 en flux entrants et 1 038 en flux sortants).

Les informations recueillies par les agents à cet FMP indiquent un nombre important de migrants, dont des nombreuses femmes et filles, qui disent venir au Mali pour travailler, entre autres, dans les régions minières.

ÉVOLUTION DES FLUX D'INDIVIDUS OBSERVÉS EN AVRIL 2018

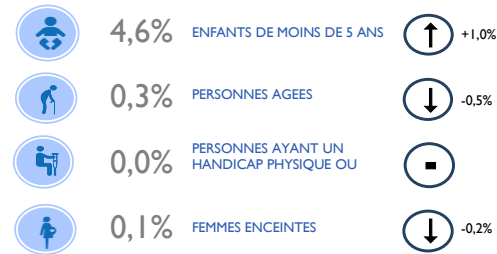
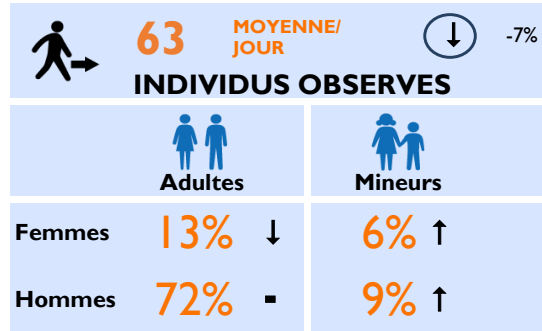


PRINCIPAUX PAYS DE DESTINATION FINALE ENVISAGÉS



DEMOGRAPHIE

Variations calculées par rapport aux données du mois précédent



Variations calculées par rapport aux données du mois précédent

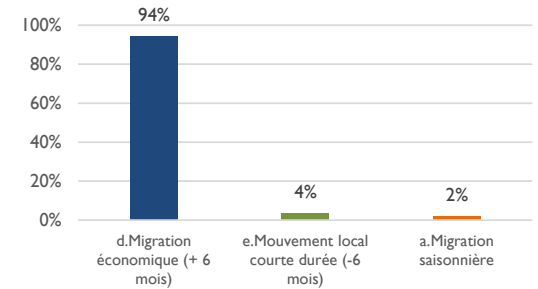
PROVENANCE DES MIGRANTS	%	VARIATION
Mali	22%	-
Guinée-Conakry	11%	-
Gambie	8%	-2%
Sénégal	11%	+1%
Sierra Leone	5%	-2%
Autres	43%	+3%

DESTINATION DES VEHICULES	%	VARIATION
Mali	44%	+4%
Niger	27%	-7%
Burkina Faso	14%	+1%
Autres	15%	+2%

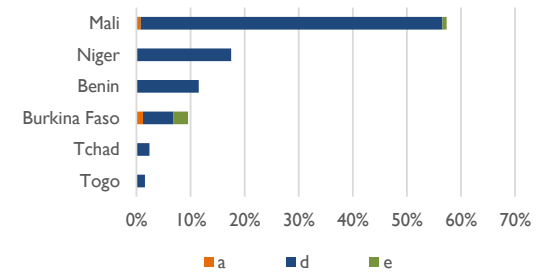
PROFIL DES VOYAGEURS

(obtenues par observation directe et lors d'entretiens avec des chauffeurs de bus et chefs de gare)

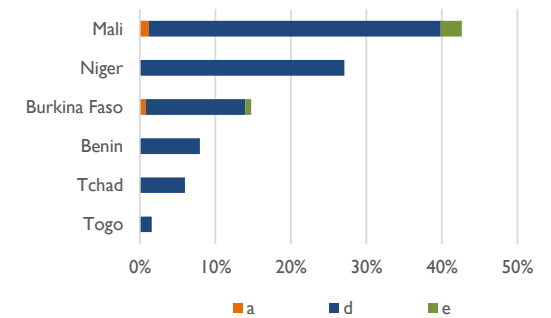
PRINCIPAUX TYPES DE MIGRATION



PROVENANCE DES VEHICULES OBSERVÉS



PROCHAINES DESTINATIONS DES VEHICULES OBSERVÉS



Les FMP sont financés par : UNION EUROPEENNE PRM

ORGANISATION INTERNATIONALE POUR LES MIGRATIONS

obalagizi@iom.int / rodakarepcteam@iom.int - www.globaldtm.info

Références : Pour toute information extraite de ce document, qu'elle soit citée, paraphrasée ou utilisée de quelque manière que ce soit, la source doit être mentionnée comme suit : "Source: Organisation Internationale pour les Migrations, [Mois, Année], Matrice de Suivi des Déplacements (DTM)".

Les FMP sont mis en œuvre par l'OIM



La ville de Bamako constitue un point de transit important des migrants qui voyagent à destination des pays d'Afrique du Nord et d'Afrique de l'Ouest.

A Bamako, le suivi des flux de migrants s'effectue dans les gares routières, où la majorité des migrants se rendent à Gao, à Tombouctou, ou vers les frontières entre le Mali et ses pays voisins dont la Mauritanie et le Burkina Faso.

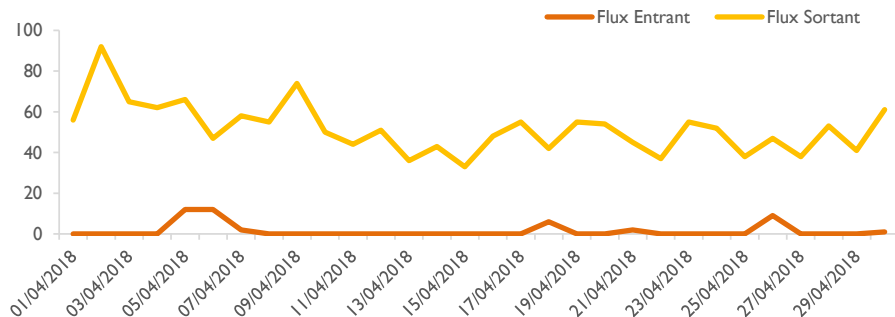
Pour les flux sortants, l'Espagne, l'Italie et l'Algérie constituent les principales destinations finales envisagées.

Pour les flux entrants, la majorité de migrants identifiés ont souhaité se rendre en Guinée et au Mali. Les ressortissants de la Guinée, de la Gambie, du Mali, du Sénégal et de la Côte d'Ivoire constituent la majorité des migrants identifiés à Bamako.

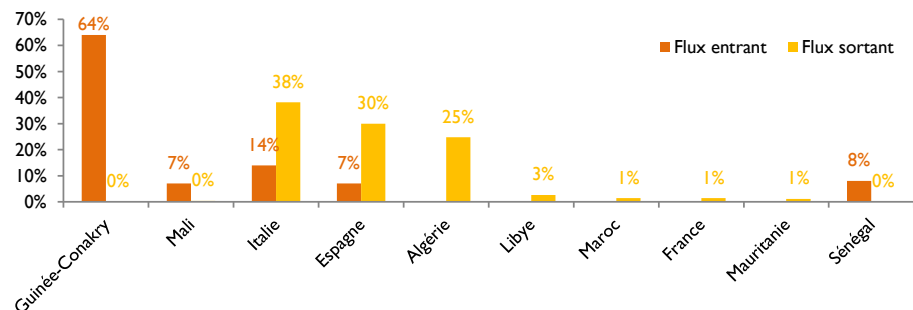
D'après les informations obtenues par les agents de suivi des flux, les migrants ivoiriens passent principalement par Sikasso et continuent vers Mopti sans passer par Bamako. C'est ce qui explique leur faible nombre observé à Bamako. En outre, il est difficile de compter les maliens à Bamako car, lorsqu'ils se rendent au nord du Mali, ils cachent leur intention de suivre les routes migratoires.

Au cours de la période d'évaluation, 1 597 migrants ont été observés à cet FMP (44 en flux entrants et 1 553 en flux sortants).

ÉVOLUTION DES FLUX D'INDIVIDUS OBSERVÉS EN AVRIL 2018

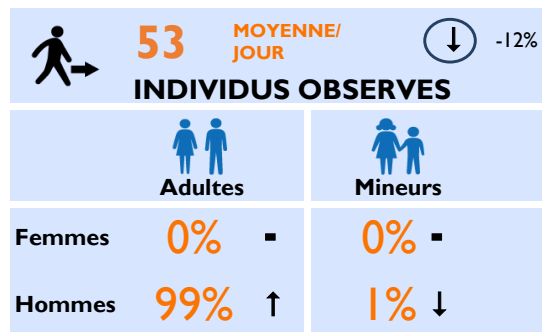


PRINCIPAUX PAYS DE DESTINATION FINALE ENVISAGÉS

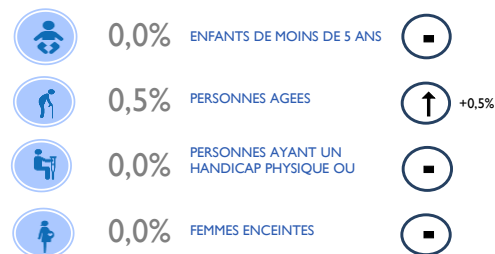


DEMOGRAPHIE

Variations calculées par rapport aux données du mois précédent



VULNERABILITES



Variations calculées par rapport aux données du mois précédent

PROVENANCES ET DESTINATIONS

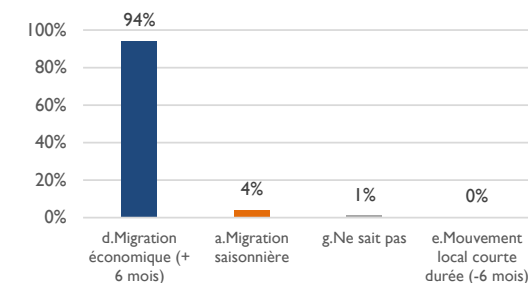
PROVENANCE DES MIGRANTS	%	VARIATION
Guinée-Conakry	54%	-1%
Gambie	15%	-
Mali	12%	-
Sénégal	6%	+1%
Burkina Faso	5%	-
Autres	8%	-

DESTINATION DES VEHICULES	%	VARIATION
Mali	93%	-4%
Niger	3%	-
Mauritanie	3%	+3%
Autres	1%	+1%

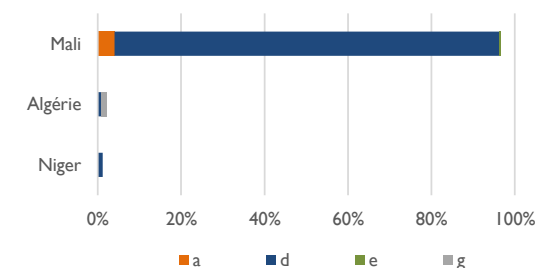
PROFIL DES VOYAGEURS

(obtenues par observation directe et lors d'entretiens avec des chauffeurs de bus et chefs de gare)

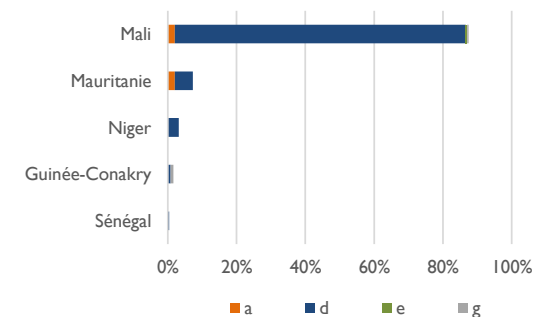
PRINCIPAUX TYPES DE MIGRATION



PROVENANCE DES VEHICULES OBSERVES



PROCHAINES DESTINATIONS DES VEHICULES OBSERVES



Les FMP sont financés par :
UNION EUROPEENNE
PRM

ORGANISATION INTERNATIONALE POUR LES MIGRATIONS

obalagizi@iom.int / rodakarepcteam@iom.int - www.globaldtm.info

Références : Pour toute information extraite de ce document, qu'elle soit citée, paraphrasée ou utilisée de quelque manière que ce soit, la source doit être mentionnée comme suit : "Source: Organisation Internationale pour les Migrations, [Mois, Année], Matrice de Suivi des Déplacements (DTM)".

Les FMP sont mis en œuvre par l'OIM



QU'EST-CE QUE LE SUIVI DES FLUX DE POPULATION?

Le suivi des mouvements de population est une composante de la Matrice de Suivi des Déplacements (ou Displacement Tracking Matrix, DTM) de l'OIM. La DTM a été développée afin de suivre les mouvements d'individus et de groupes à travers des points d'origine, de transit et de destination. L'objectif de la composante "Suivi des mouvements de population" est de fournir une information mise à jour de manière régulière sur les flux de population et sur les profils des populations en mouvement (migrants, personnes déplacées internes, retournés, etc.) traversant des points spécifiques.

Les informations et analyses proposées par la méthodologie du suivi des mouvements de population permet de mieux comprendre les difficultés rencontrées par les migrants tout au long de leurs routes migratoires ou de leur déplacement forcé afin de mieux définir les priorités en termes d'assistance.

MIEUX COMPRENDRE LES FLUX MIGRATOIRES, UN ENJEU REGIONAL EN AFRIQUE DE L'OUEST?

Le suivi des flux de population au sein de l'Afrique de l'Ouest et du Centre représente un enjeu régional important. Mieux comprendre les ressorts, les tendances, les routes, les risques et les profils démographiques et socio-économiques des migrants pourraient permettre une adaptation des politiques internationales dans les pays d'origine, d'accueil et de transit. Dans cette optique l'OIM vise à mettre en oeuvre plus d'une trentaine de ces points de suivi sur l'ensemble de la région Ouest et Centre Africaine

METHODOLOGIE Le suivi des flux de population (FMP) est un travail d'enquêtes qui vise à mettre en lumière les zones particulièrement sujettes aux migrations transfrontalières et intrarégionales. Les zones de forte mobilité sont identifiées à l'échelle du pays. Les équipes DTM conduisent ensuite un travail au niveau local pour identifier des points de transit stratégiques. Les enquêteurs collectent les données auprès des informateurs clés présents sur le point de suivi des flux: il peut s'agir du personnel des gares routières, de fonctionnaires de police ou de douane, des chauffeurs de bus ou des migrants eux-mêmes. Un questionnaire de base mêlé à des observations directes permet de collecter des données désagrégées par sexe et nationalité. A Mali, dix points de collecte de données sont actifs dans les régions de Gao, Tombouctou, Kidal, Ménaka, Mopti, Sikasso, Ségou, Kayes et le district de Bamako. La collecte de données se fait de manière quotidienne.

LIMITES Les données utilisées dans le cadre de cette analyse, sont des estimations et ne représentent qu'une partie des flux existant au Mali. La couverture spatiale et temporelle de ces enquêtes est partielle dans la mesure où les activités de suivi de flux ne couvrent pas les gares de transport privées existant dans les différentes villes dont Gao, Tombouctou, Kidal, Menaka, Mopti et Bamako. Les données sur les destinations finales des migrants sont obtenues sur base de leur déclaration et doivent être prises avec précautions car elles n'indiquent qu'une intention. Les données sur les vulnérabilités sont basées sur des observations directes des enquêteurs et ne doivent être comprises qu'à titre indicatif.

Toutes les données incluses dans ce rapport sont basées sur des estimations. L'OIM ne présente aucune garantie, ne formule aucune observation quant au caractère opportun, à la pertinence, l'exactitude, la fiabilité, la qualité ou l'exhaustivité des données figurant dans ce rapport.



Les FMP sont financés par :
UNION EUROPEENNE
PRM

ORGANISATION INTERNATIONALE POUR LES MIGRATIONS

obalagizi@iom.int / rodakarepcteam@iom.int - www.globaldtm.info

Références : Pour toute information extraite de ce document, qu'elle soit citée, paraphrasée ou utilisée de quelque manière que ce soit, la source doit être mentionnée comme suit : "Source: Organisation Internationale pour les Migrations, [Mois, Année], Matrice de Suivi des Déplacements (DTM)".

Les FMP sont mis en
oeuvre par l'OIM

