

L'OIM, à travers l'outil de **Suivi des flux de populations** (*Flow Monitoring* (FM), en anglais) de la Matrice de suivi des déplacements (*Displacement Tracking Matrix* (DTM), en anglais), récolte des données à des points d'entrée, de sortie et de transit clés, afin de mieux comprendre les mouvements de populations à travers l'**Afrique de l'Ouest et du Centre**.

Le suivi des flux de population est une activité qui permet d'observer et d'analyser les flux et les tendances des mobilités, les profils des migrants, leurs expériences migratoires et les routes empruntées. Depuis juin 2023, trois points de suivi des flux (*Flow Monitoring Points* (FMP), en anglais) ont été installés dans la région de l'Est du Cameroun à la frontière avec la République centrafricaine dans les communes de **Garoua Boulai** (département du Lom-et-Djérem), de **Kentzou** (département de la Kadey) et de **Ouli** (département de la Kadey). Les données sont collectées aux lieux de transit les plus importants (postes frontaliers et gares routières).

Ce tableau de bord présente les résultats des flux observés du 01 au 31 août 2023 au niveau des FMP de **Garoua Boulai**, **Kentzou** et **Tocktoyo**.



3 FMP actifs au Cameroun



32 484 Individus observés au total



1 048 Individus observés en moyenne / jour



58% Flux entrants au Cameroun



39% Flux sortants du Cameroun



3% Flux transitant – interne au Cameroun



- 14% Par rapport à juillet 2023



7 940 Personnes vulnérables identifiées

PRINCIPALES TENDANCES MIGRATOIRES

Durant le mois d'août 2023, au total 32 484 migrants ont été observés au niveau des différents points de suivi des flux (18 805 individus entrant au Cameroun, 12 756 individus sortant du Cameroun et 923 individus effectuant des mouvements de transits ou internes au Cameroun). La moyenne journalière des flux est de 1 048, soit une diminution de 14 pour cent par rapport au mois précédent.

Parmi les individus observés entrant au Cameroun, 70 pour cent effectuaient un mouvement local de courte durée, 17 pour cent migraient de façon saisonnière, 13 pour cent faisaient une migration économique, 13 pour cent se déplaçaient pour du tourisme, 6 pour cent effectuaient un déplacement forcé suite à un conflit et 1 pour cent se déplaçaient suite à une catastrophe.

Parmi les individus observés sortant du Cameroun, 69 pour cent effectuaient un mouvement local de courte durée, 22 pour cent faisaient une migration économique, 17 pour cent se déplaçaient pour du tourisme et 15 pour cent migraient de façon saisonnière et 1 pour cent se déplaçaient suite à une catastrophe.

PROVENANCE ET DESTINATION DES FLUX

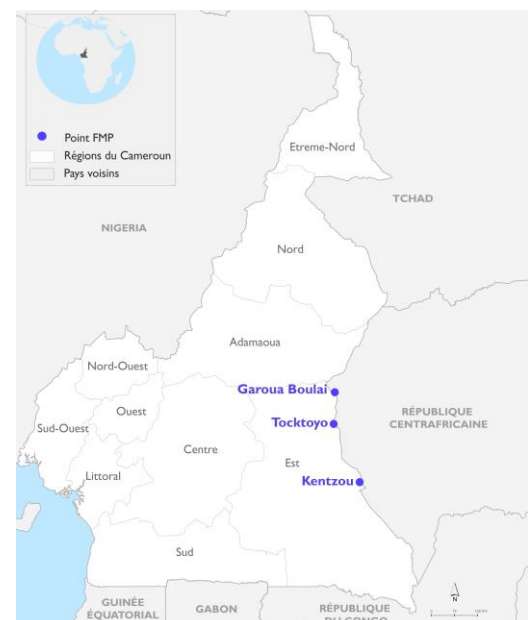
Provenance des flux			Destination des flux		
Pays	%	variation	Pays	%	variation
RCA	59 %	-2 %	CMR	58 %	-2 %
CMR	40 %	1 %	RCA	41 %	2 %
Tchad	1 %	1 %	Tchad	1 %	-

PROFILS DES VOYAGEURS

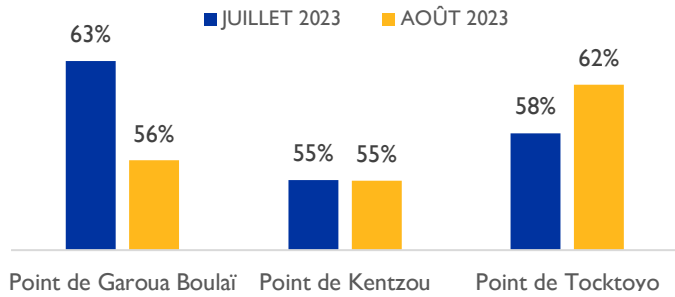
	Adultes	Mineurs
Femmes	28 %	10 %
Hommes	49 %	13 %

De l'observation des voyageurs, il ressort que 49 pour cent des passants étaient des hommes adultes, 28 pour cent étaient des femmes adultes et 23 pour cent étaient des enfants (10% de filles et 13% de garçons).

EMPLACEMENTS DES POINTS DE SUIVI DES FLUX (FMP)

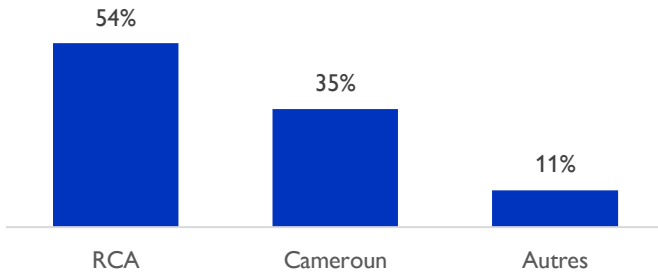


VARIATION DU FLUX ENTRANTS PAR POINTS (JUILLET- AOÛT 2023)



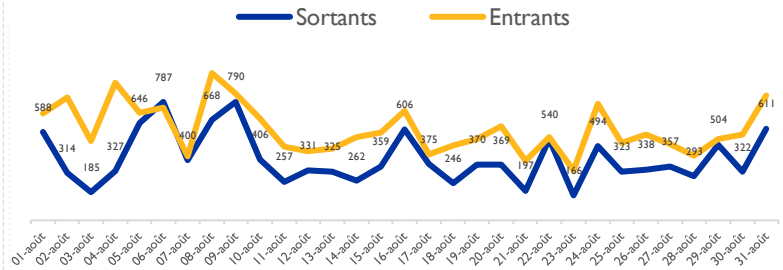
Au cours du mois d'août 2023, les principaux flux observés au point de suivi de flux étaient les flux entrants. On relève 62 pour cent à Tocktoyo (+3% par rapport au mois précédent), 55 pour cent à Kentzo (flux stable) et 56 pour cent à Garoua Boulai (-7% par rapport au mois précédent). Dans l'ensemble, On note une diminution des flux entrants dans les différents points FMP (-2%).

PRINCIPALES NATIONALITES DES MIGRANTS



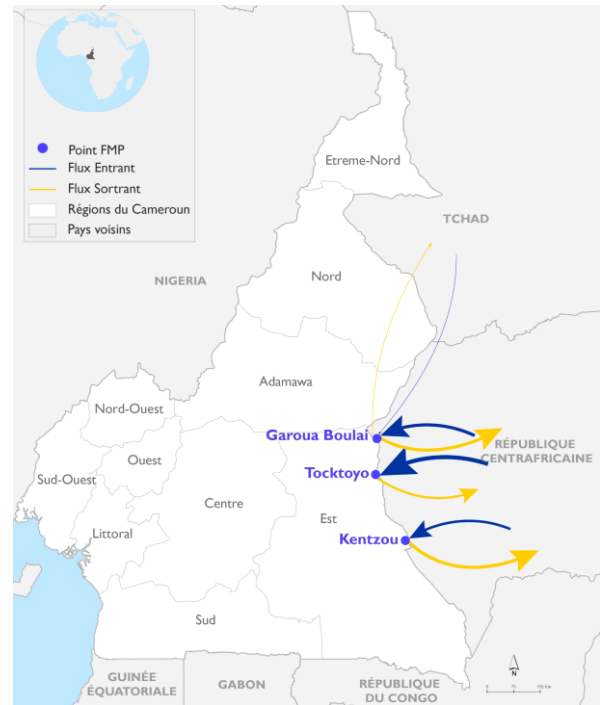
Durant le mois d'août 2023, les migrants identifiés aux points de suivi des flux sont représentés pour la grande majorité par des Centrafricains (54%) et des Camerounais (35%). Les Tchadiens, Burkinabés et autres nationaux représentaient 11 pour cent des flux.

EVOLUTION DES FLUX MIGRATOIRES (AOÛT 2023)



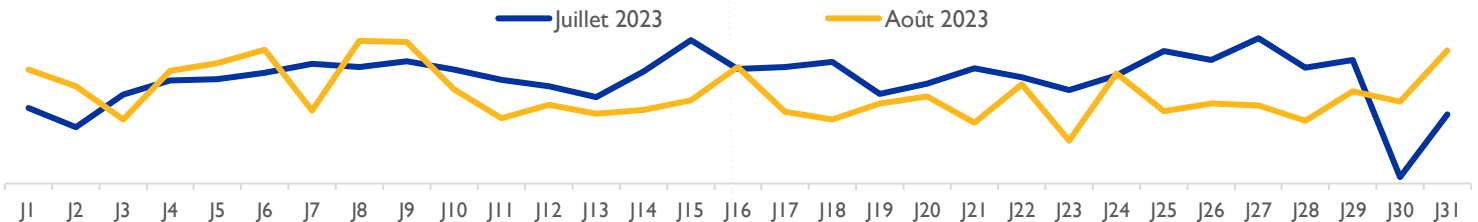
Au cours du mois d'août 2023, il a été observé que les mouvements entrants étaient relativement supérieurs aux mouvements sortants.

DIRECTION DES FLUX TRANSFRONTALIERS



Source : ESRI. Cette carte n'est fournie qu'à titre d'illustration. Les représentations ainsi que l'utilisation des frontières et des noms géographiques sur cette carte peuvent comporter des erreurs et n'impliquent ni jugement sur le statut légal d'un territoire, ni reconnaissance ou acceptation officielles de ces frontières de la part de l'OIM.

VARIATION DES FLUX MIGRATOIRES (JUILLET- AOÛT 2023)



LIMITES - Les données utilisées dans le cadre de cette analyse sont des estimations et ne représentent qu'une partie des flux existants : la couverture spatio-temporelle de ces enquêtes est partielle et seuls les flux transitant par les FMP sont enregistrés, et plus particulièrement les flux passant pendant les heures de collecte de données. Ils ne peuvent donc pas être généralisés pour décrire tous les mouvements de populations passant par les points FMP, et encore moins à travers tout le Cameroun. Les données concernant les vulnérabilités sont basées sur l'observation directe des enquêteurs, et ne doivent être comprises qu'à titre indicatif.