

**INTRODUCTION** L'OIM travaille avec les autorités nationales, locales et des partenaires locaux, afin de mieux comprendre et connaître les mouvements migratoires à travers l'Afrique de l'Ouest et du Centre. Le suivi des **flux de population (FMP)** est une activité qui permet de quantifier et de qualifier les flux, les profils des migrants, les tendances et les routes migratoires sur un point d'entrée, de transit ou de sortie donné.

Au Burkina Faso, un point de suivi est installé depuis Février 2017 sur plusieurs lieux de transit importants de Ouagadougou. D'autres points à Dori, à Seytenga et à Kantchari ont été installés en 2018 et observent plus particulièrement les mouvements quotidiens des **bus de voyageurs** en directions de la Côte d'Ivoire, du Ghana, du Mali, du Niger, du Togo et du Bénin.



Ce rapport est un résumé des données collectées sur les points de suivi au mois de Mars 2018.

Le Burkina Faso et le Niger ont été les principaux pays de départ et de destinations des flux observés aux différents points de suivi des flux. Par ailleurs, au cours de ce mois, les **mouvements locaux de courte durée (53%)**, la **migration saisonnière (22%)** et la **migration économique (20%)**, ont été les principaux motifs de migration de personnes transitant par les points de suivi des flux installés au Burkina Faso.

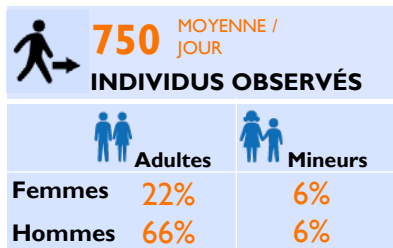
Les individus transitant par les FMP voyageaient principalement en bus (90%) et en voiture (7%). Les Burkinabès, les Nigériens, les Ghanéens et les Maliens ont été les principales nationalités observées au cours de ce mois.

**MÉTHODOLOGIE** Le suivi des flux de population (FMP) est un travail d'enquêtes qui vise à mettre en lumière les zones particulièrement sujettes aux migrations transfrontalières et intrarégionales. Les zones de forte mobilité sont identifiées à l'échelle du pays. Les équipes DTM conduisent ensuite un travail au niveau local pour identifier des points de transit stratégiques. Les enquêteurs collectent les données auprès des informateurs clés présents sur le point de suivi des flux: il peut s'agir du personnel des gares routières, de fonctionnaires de la police ou de la douane, des chauffeurs de bus ou des migrants eux-mêmes. Un questionnaire de base combiné à des observations directes permet de collecter des données désagrégées par sexe et nationalité. Les points de suivi des flux ont été choisis après consultation avec les acteurs nationaux et locaux impliqués dans la gestion des migrations au Burkina Faso, en fonction de la localisation et des caractéristiques propres aux flux transitant dans ces espaces. La collecte des données se fait de manière quotidienne sur des plages horaires où les flux sont les plus importants.

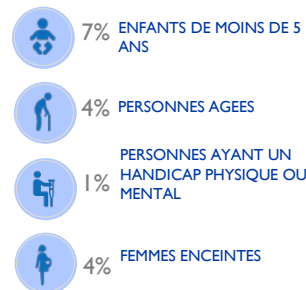
**LIMITES** Les données utilisées dans le cadre de cette analyse, sont des estimations et ne représentent qu'une partie des flux existants. Pour le cas de Ouagadougou, les énumérateurs enregistrent uniquement les flux entrant au Burkina Faso avec pour destination finale Ouagadougou ou l'intérieur du pays. La couverture spatiale et temporelle de ces enquêtes est partielle et, bien que la collecte se fasse de manière quotidienne et sur des périodes où les flux sont importants, elle reste partielle à l'échelle de la journée. Enfin, aucune information n'est collectée sur les flux existant en dehors des plages horaires couvertes. Les données sur les vulnérabilités sont basées sur des observations directes des enquêteurs et ne doivent être comprises qu'à titre indicatif.

## DÉMOGRAPHIE

(obtenues par observation directe et lors d'entretiens avec des chauffeurs de bus et chefs de gare)



DEMOGRAPHIE



VULNERABILITES

Provenances des transports	%
BURKINA FASO	57
COTE D'IVOIRE	19
NIGER	13
GHANA	6

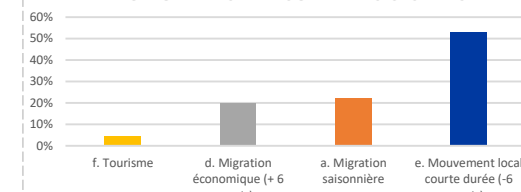
PROVENANCE ET DESTINATION

Destinations des transports	%
NIGER	56
BURKINA FASO	43
AUTRES	1

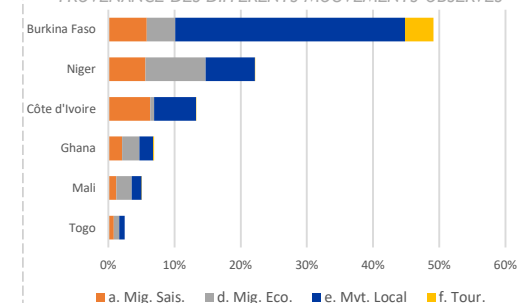
## PROFIL DES VOYAGEURS

(obtenues par observation directe et lors d'entretiens avec des chauffeurs de bus et chefs de gare)

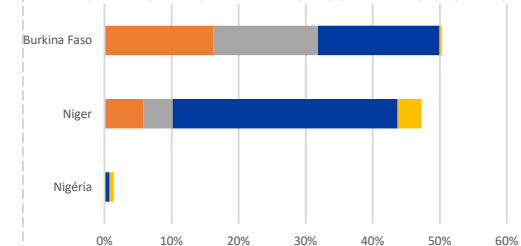
PRINCIPAUX TYPES DE MOUVEMENTS OBSERVÉS



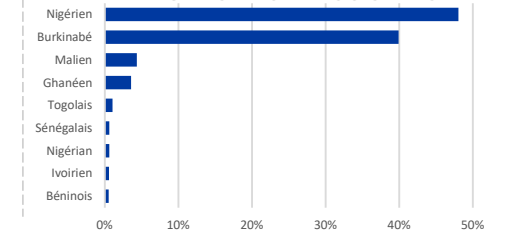
PROVENANCE DES DIFFÉRENTS MOUVEMENTS OBSERVÉS

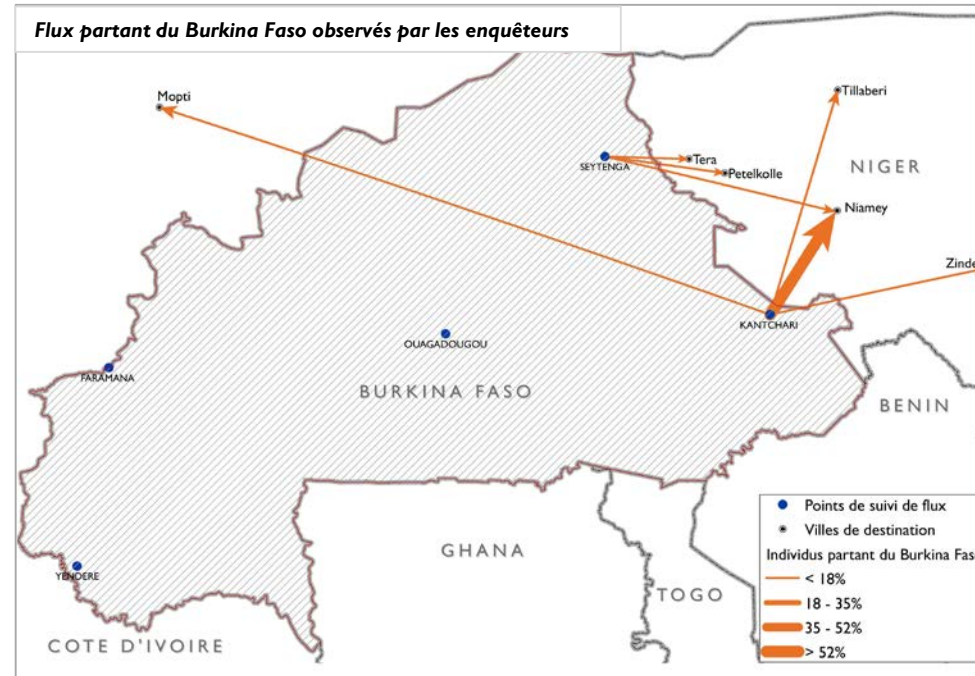
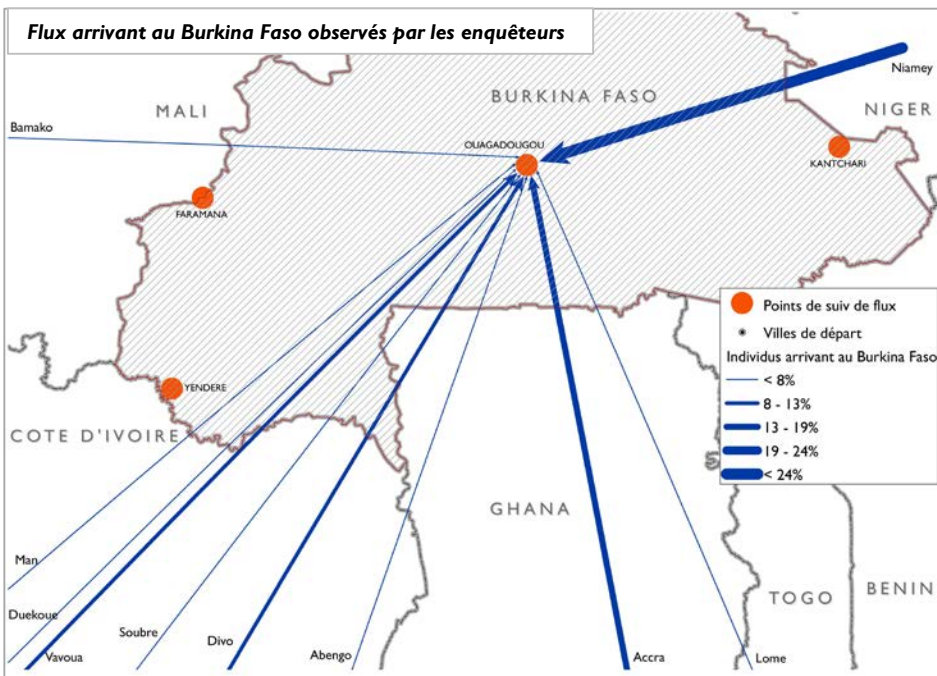


DESTINATION DES DIFFÉRENTS MOUVEMENTS OBSERVÉS



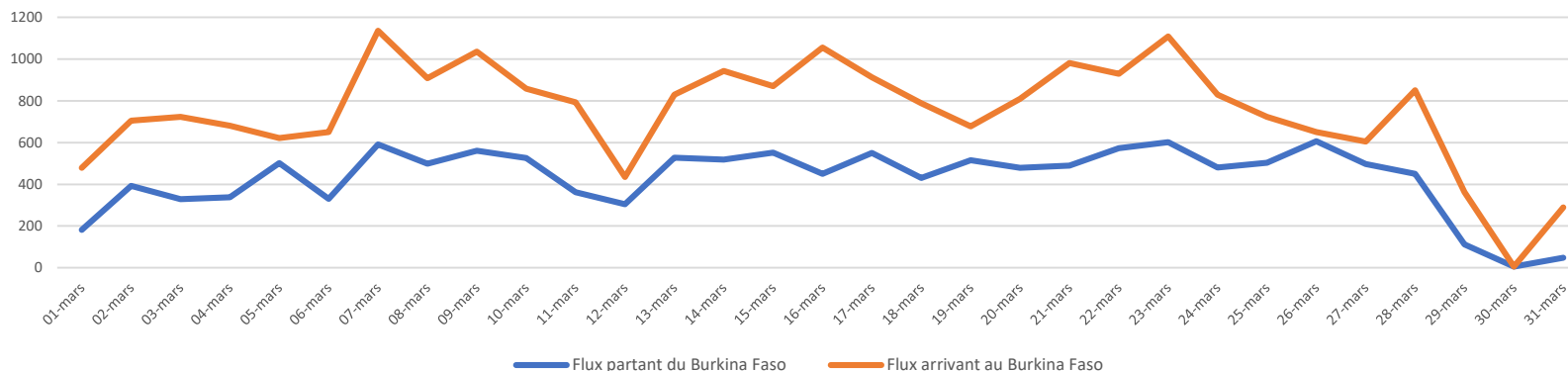
PRINCIPALES NATIONALITÉS OBSERVÉES





Source : ESRI. Les cartes de ce rapport ne sont fournies qu'à titre d'illustration. Les représentations ainsi que l'utilisation des frontières et des noms géographiques sur ces cartes peuvent comporter des erreurs et n'impliquent ni jugement sur le statut légal d'un territoire, ni reconnaissance ou acceptation officielles de ces frontières de la part de l'OIM.

## ÉVOLUTION DU NOMBRE D'INDIVIDUS OBSERVÉS AU MOIS DE MARS 2018



Toutes les données incluses dans ce rapport sont basées sur des estimations. L'OIM ne présente aucune garantie, ne formule aucune observation quant au caractère opportun, à la pertinence, l'exactitude, la fiabilité, la qualité ou l'exhaustivité des données figurant dans ce rapport. Références : Pour toute information extraite de ce document, qu'elle soit citée, paraphée ou utilisée de quelque manière que ce soit, la source doit être mentionnée comme suit : "Source: Organisation Internationale pour les Migrations, [Mois, Année], Matrice de Suivi des Déplacements (DTM)".

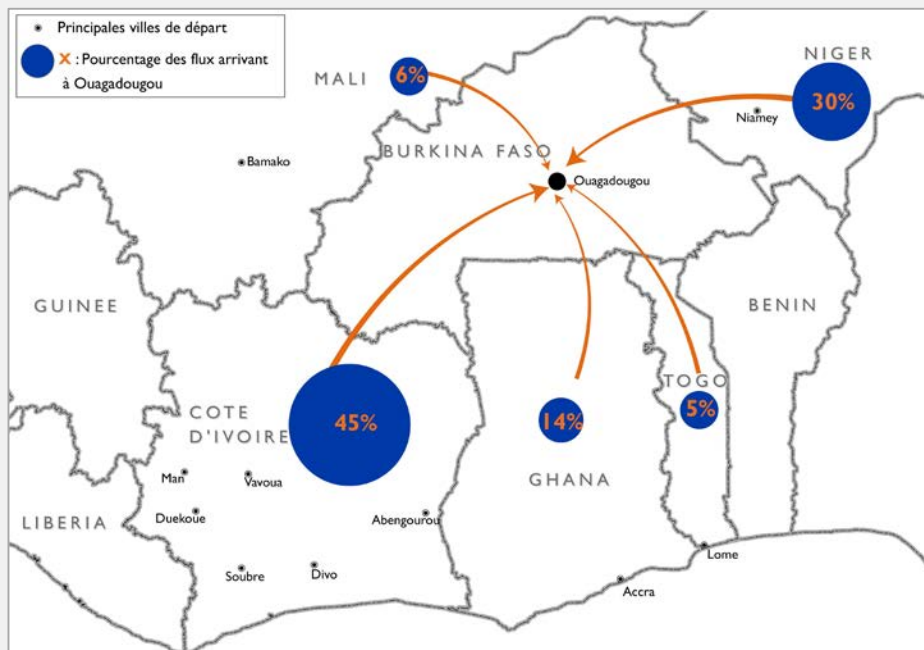
Date de publication: Mai 2018

Au Burkina Faso, un point de suivi est installé depuis février 2017 sur plusieurs lieux de transit importants de **Ouagadougou**. Cette page présente les données recueillies au point de suivi des flux de Ouagadougou au cours du mois de **mars 2018**. Ce point observe particulièrement tous les mouvements qui arrivent/entrent sur Ouagadougou (tandis que les autres points du pays observent les points qui sortent du pays, cela afin d'éviter que les voyageurs passant deux fois par les points, ce qui est fréquent étant donné la position de transit du Burkina Faso, ne soient comptés deux fois).

La moyenne journalière du nombre d'individus observés au point de suivi des flux de Ouagadougou a connu une baisse de 18% par rapport au mois de Février.

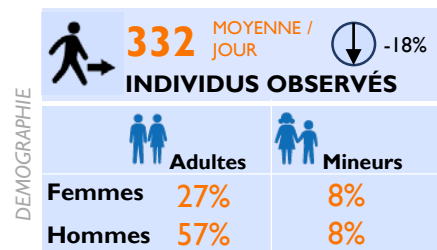
Les mouvements locaux de courte durée (36%), la migration saisonnière (32%) et la migration économique (31%) de plus de 6 mois, ont été les principaux motifs de mouvements des individus observés au cours de ce mois par les équipes de l'OIM.

Au cours de ce mois, Vavoua (Côte d'Ivoire), Niamey (Niger) et Lomé (Togo) ont été les principales villes de départ des individus passant par Ouagadougou. Tandis que Ouagadougou, Niamey (Niger) et Tera (Niger) ont été les principales villes de destination des personnes observées. Le bus a été le principal moyen de transport utilisés par les individus arrivant à Ouagadougou (100%)



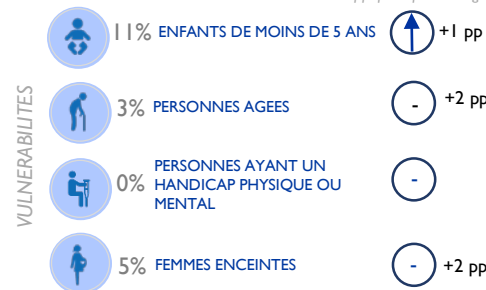
### DÉMOGRAPHIE

(obtenues par observation directe et lors d'entretiens avec des chauffeurs de bus et chefs de gare)



DEMOGRAPHIE

pp: point pourcentage



VULNERABILITES

Variations calculées par rapport aux données du mois précédent

Provenances des transports	%	Variation
COTE D'IVOIRE	45	-6pp
NIGER	30	-
GHANA	14	+5pp
MALI	6	-
TOGO	5	+2pp

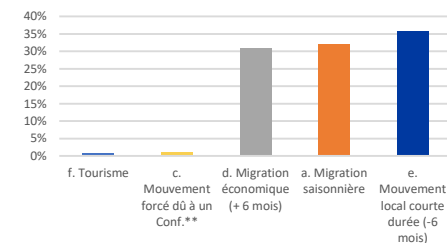
PROVENANCE

Les Burkinabé, les Nigériens, les Ghanéens et les Maliens ont été les principales nationalités observées au cours de ce mois.

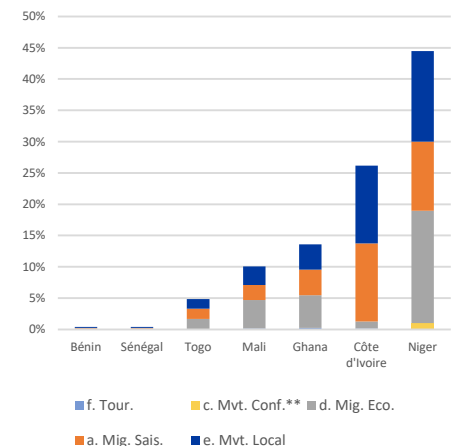
### PROFIL DES VOYAGEURS

(obtenues par observation directe et lors d'entretiens avec des chauffeurs de bus et chefs de gare)

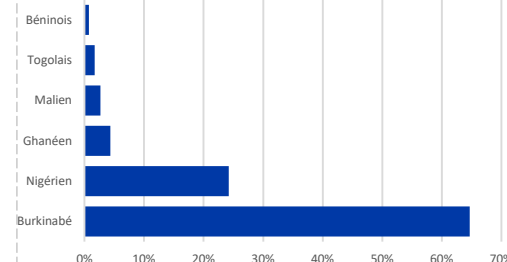
PRINCIPAUX TYPES DE MOUVEMENTS OBSERVÉS



PROVENANCE DES DIFFÉRENTS MOUVEMENTS OBSERVÉS



PRINCIPALES NATIONALITÉS OBSERVÉES



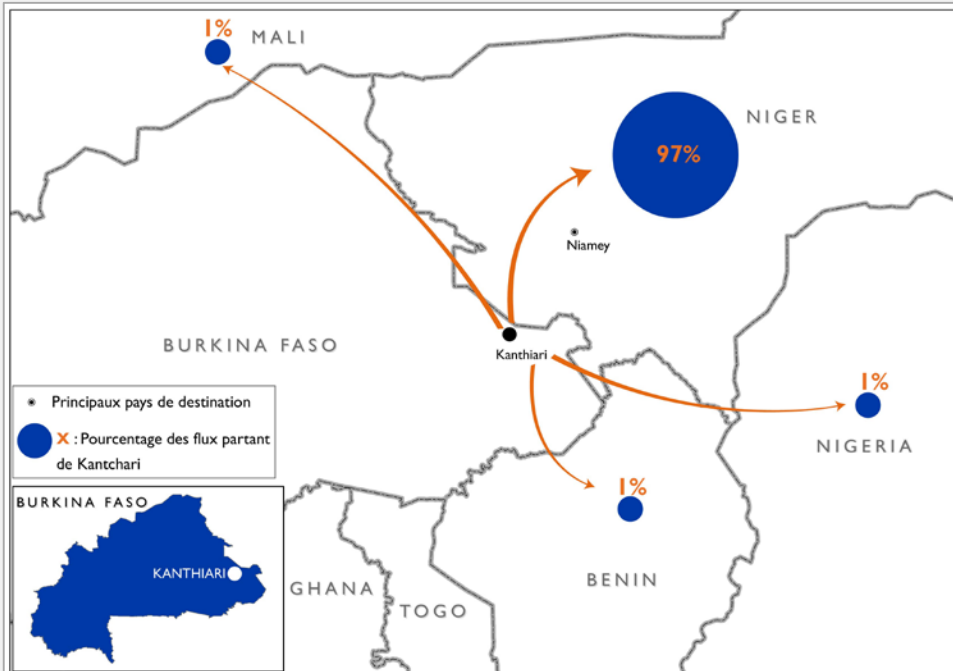
Un point de suivi des flux a été installé à **Kantchari**, à la frontière entre le Burkina Faso et le Niger en février 2018, dans le but d'observer le départ quotidiens des bus de voyageurs vers l'étranger (comme indiqué dans la page précédente, ce point n'observe que les mouvements quittant la ville de Kantachari vers l'extérieur du pays).

Au cours du mois de mars 2018, 97% des flux se dirigeaient vers le Niger. Sur ceux-là, la grande majorité des individus transitant par le point de suivi de Kantchari se rendaient à Niamey (Niger, 89% de l'ensemble des individus observés). Les autres principales villes de destination étaient Zinder (Niger, 2%) et Kankani (Niger, 2%).

A ce point de suivi des flux, les **mouvements locaux de courte durée** ont été le principal type de flux observé au cours du mois de Mars (78%). Très peu de flux économique de long durée (plus de 6 mois) ont été observés en ce point (2%).

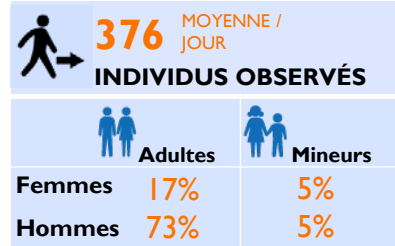
Les individus transitant par ce FMP voyageaient principalement en bus (72%) en voiture (21%) et à moto (4%).

Les Nigériens (63%), les Burkinabés (21%), les Maliens (7%) et les Ghanéens (4%) ont été les principales nationalités observées au cours de ce mois à cet FMP.



### DÉMOGRAPHIE

(obtenues par observation directe et lors d'entretiens avec des chauffeurs de bus et chefs de gare)



DEMOGRAPHIE

- 5% ENFANTS DE MOINS DE 5 ANS
- 4% PERSONNES AGEES
- 1% PERSONNES AYANT UN HANDICAP PHYSIQUE OU MENTAL
- 4% FEMMES ENCEINTES

VULNERABILITES

Au cours de cette période, quelques cas de vulnérabilités telles que des enfants de moins de 5 ans (5%), des personnes âgées (4%) et des femmes enceintes (4%), ont été observés au point de suivi de Kantchari.

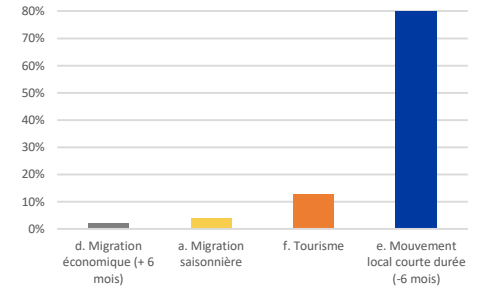
Destinations des transports	%
NIGER	97
NIGERIA	1
MALI	1
BENIN	1

DESTINATION

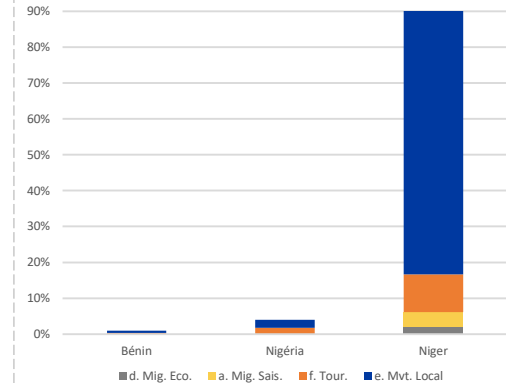
### PROFIL DES VOYAGEURS

(obtenues par observation directe et lors d'entretiens avec des chauffeurs de bus et chefs de gare)

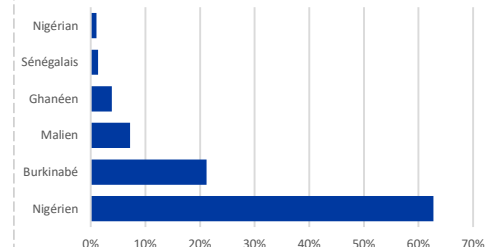
#### PRINCIPAUX TYPES DE MOUVEMENTS OBSERVÉS



#### DESTINATION DES DIFFÉRENTS MOUVEMENTS OBSERVÉS



#### PRINCIPALES NATIONALITÉS OBSERVÉES



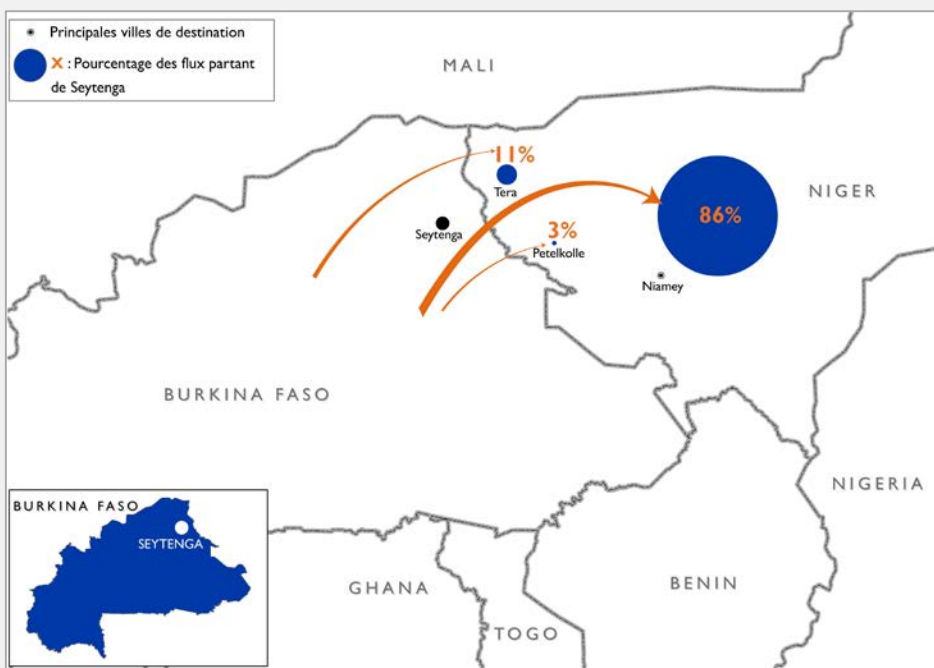
Au mois de mars 2018, un point de suivi de flux a été installé dans la ville de **Seytenga** au niveau de la région du Sahel près de la ville de Dori et observe les mouvements quotidiens des **bus de voyageurs vers les différentes villes du Niger**. Comme indiqué précédemment, au niveau du point de suivi de **Seytenga**, les enquêteurs ne prennent en compte que les bus **sortant** du Burkina Faso. Tous les bus **entrants** sont recensés au niveau du FMP de **Ouagadougou**.

Au cours du mois de mars 2018, la grande majorité des individus transitant par le point de suivi de Kantchari allaient à Niamey (Niger, 86%), suivi de Tera (Niger, 11%) et de Petekolle (Niger, 3%).

Les **mouvements locaux** de courte durée (48%), la **migration saisonnière** (28%), et la **migration économique** (23%) représentaient les principaux types de flux de voyageurs observés au cours du mois de mars 2018.

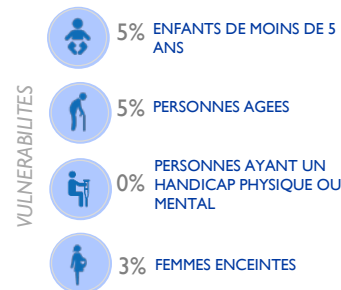
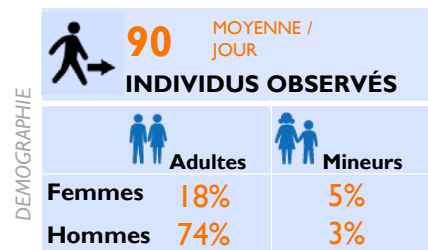
Les individus transitant par le point de suivi de Seytenga ont essentiellement voyagé par bus transfrontaliers.

Les Nigériens (78%) et les Burkinabès (21%) sont les principales nationalités observées au cours de ce mois parmi les voyageurs.



### DÉMOGRAPHIE

(obtenues par observation directe et lors d'entretiens avec des chauffeurs de bus et chefs de gare)



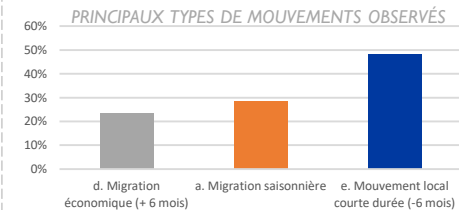
Au cours de cette période, quelques cas de vulnérabilités telles que des enfants de moins de 5 ans (5%), des personnes âgées (5%) et des femmes enceintes (3%), ont été observés au point de suivi de Seytenga.

**DESTINATION**

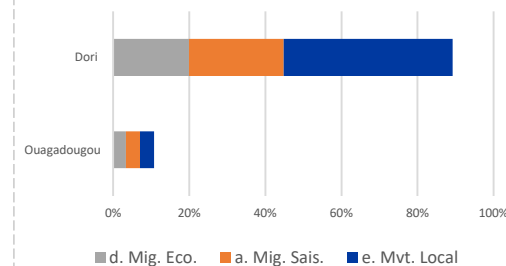
Destinations des transports	%
NIAMEY	86
TERA	11
PETELKOLLE	3

### PROFIL DES VOYAGEURS

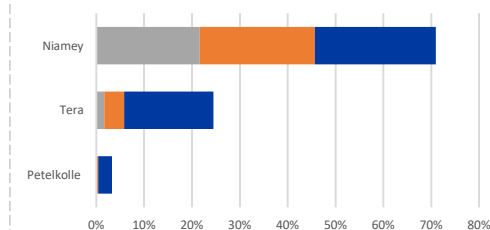
(obtenues par observation directe et lors d'entretiens avec des chauffeurs de bus et chefs de gare)



### PROVENANCE DES DIFFÉRENTS MOUVEMENTS OBSERVÉS



### DESTINATION DES DIFFÉRENTS MOUVEMENTS OBSERVÉS



### PRINCIPALES NATIONALITÉS OBSERVÉES

