



Fotografías de visitas a albergues para la Evaluación en Albergues Temporales | © OIM Perú 2023

Esta ficha informativa ofrece una visión general de los resultados de la primera ronda de la Evaluación de Sitio en Albergues temporales de Lima Metropolitana. Esta caracterización fue realizada en cuatro albergues localizados en tres distritos de Lima Metropolitana, ejecutado entre los meses de abril y mayo de 2023. En esta región solo se cuenta con una **ronda** de encuestadas dado que en una segunda intervención los albergues cuatro albergues identificados, cerraron.

CONTEXTO

La aplicación de esta caracterización se dio bajo el contexto registrado entre enero y mayo de 2023, en la cual se registraron intensas lluvias e inundaciones que han llegar a causar daños inminentes. Se calcula que en Lima Metropolitana se registró un total de 6.682 viviendas afectadas, 562 inhabitables y 547 destruidas; además de infraestructuras afectadas y/o destruidas destinadas a servicios de educación, transporte, saneamiento. La afectación humana fu de alrededor de 2.700 personas damnificadas y 14.419 afectadas (Instituto Nacional de Defensa Civil en Perú – INDEC, 2023).

RESUMEN DE LOS RESULTADOS (Ronda 1)



Gráfico 1. Perfil demográfico de las personas de los albergues encuestados

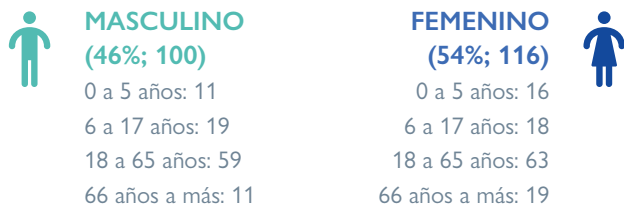


Gráfico 2. Distribución de albergues espontáneos según localización

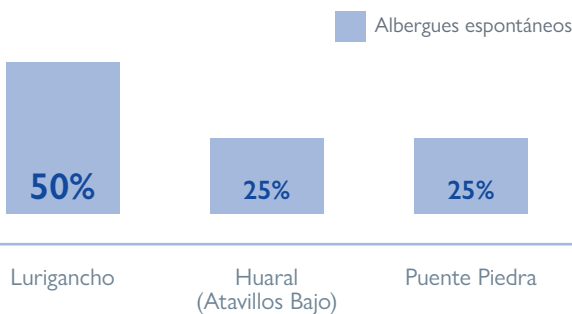
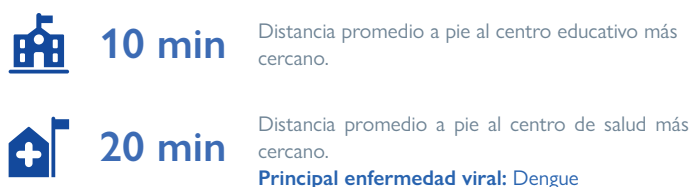


Gráfico 3. Tiempo a pie hasta el centro de salud y colegio más cercano a los albergues encuestados

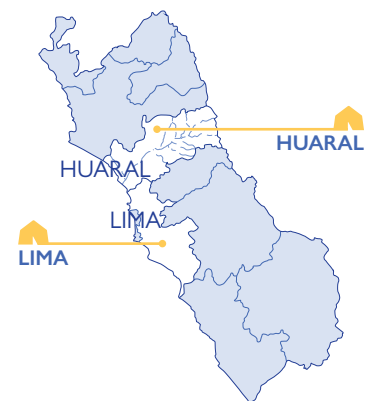


METODOLOGÍA

La DTM Yaku se trabajó bajo el componente de Seguimiento de Movilidad de la DTM con la herramienta de Evaluación de Sitio, la cual fue aplicada a los/as gestores o representantes (mayores de 18 años) de los albergues previamente mapeados y fue aplicada a través de un cuestionario estructurado.

La evaluación de sitio se basó en 10 indicadores divididos en siete ejes: (1) medios de subsistencia, (2) servicios y artículos no alimentarios, (3) salud, (4) educación, (5) seguridad y protección, (6) seguridad alimentaria y (7) soluciones duraderas. Los indicadores describen las condiciones críticas o mínimas necesarias de los albergues instalados tras las fuertes lluvias e inundaciones. Los mismos indicadores han sido trabajados para las otras regiones en estudio. Para más información sobre la metodología e informe completo (<https://dtm.iom.int/es/peru>).

Mapa 1. Localización de los albergues encuestados



Nota: Este mapa es solo para fines ilustrativos. Los límites y nombres que figuran en este mapa, así como las denominaciones utilizadas en el mismo, no implican su aprobación o aceptación oficial por parte de la Organización Internacional para las Migraciones.

Gráfico 4. Principales necesidades de las personas desplazadas de los albergues encuestados

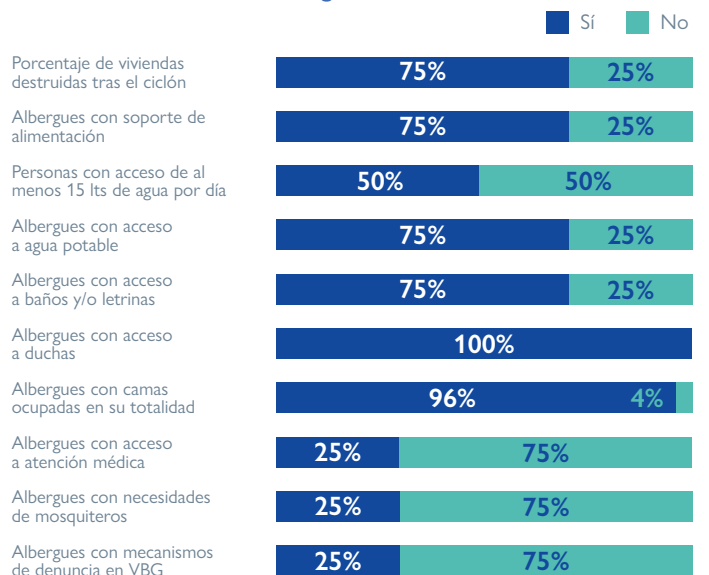
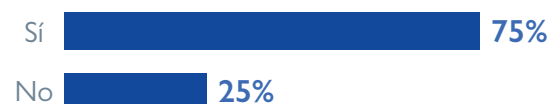


Gráfico 5. Mecanismos de participación en la toma de decisiones de los albergues encuestados



La segunda región en análisis fue Piura, en esta ficha se observan los principales hallazgos de la primera y segunda ronda de la Evaluación de Sitio de los albergues temporales instalados en dicha región. En esta caracterización se alcanzó a encuestar a un total de 12 de albergues localizados en cinco distritos, ejecutado entre mayo y junio de 2023. En la segunda intervención solo se encuestó un total de 10 encuestas, dado que 2 de los 12 cerraron en la segunda intervención.

CONTEXTO

El contexto de la Emergencia tras el ciclón Yaku en la región de Piura ha dejado miles de afectaciones. Según cifras del Centro de Operaciones de Emergencia (COEN) del Instituto Nacional de Defensa Civil (INDECI), a mayo de 2023, en Piura, se reportó 236.785 personas afectadas, 23.963 personas damnificadas y 8.572 viviendas destruidas o inhabilitadas. En adición, el Gobierno peruano decretó emergencia sanitaria por 90 días por el incremento de casos de dengue en el norte de Perú, en mayo, se registraron 98.760 casos en todo el Perú.

RESUMEN DE LOS RESULTADOS (Ronda 1 y 2)



(*) Las cifras mostradas son promedios entre la primera y segunda ronda.
 (**) Entre la primera y segunda ronda, se cerraron dos albergues ubicados en dos distritos de Piura.

Gráfico 6. Perfil demográfico de las personas de los albergues encuestados

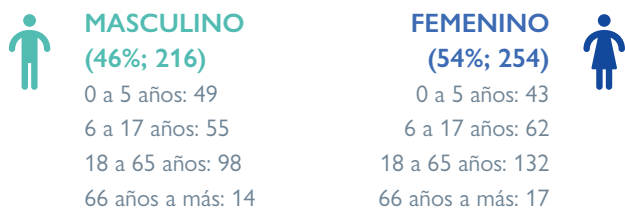


Gráfico 7. Tipo de albergues en el momento de la encuesta

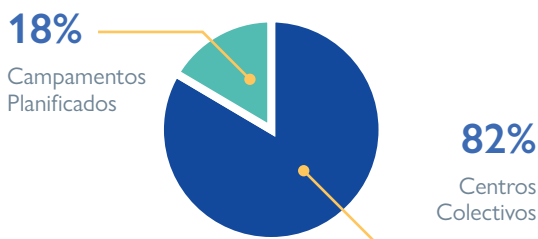
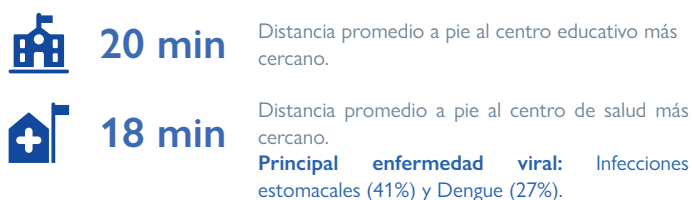


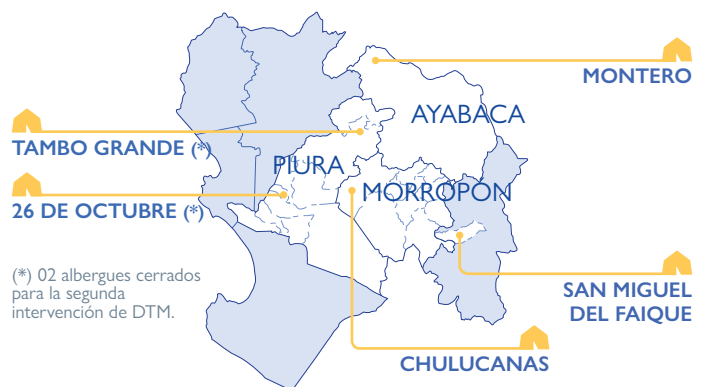
Gráfico 8. Tiempo a pie hasta el centro de salud y colegio más cercano a los albergues encuestados



METODOLOGÍA

Bajo el mismo componente de Seguimiento de movilidad de la DTM se trabajó en Piura, a través de un cuestionario estructurado se recopiló información de los albergues, el cual fue aplicado a los/as gestores o representantes de los albergues (18 años a más) de la región mencionada. La evaluación de sitio también tuvo los mismos indicadores mencionados en la región Lima. Para el mapeo de los albergues se trabajó en conjunto con el grupo sectorial de coordinación y gestión de campamentos (CCCM por sus siglas en inglés) y, el mapeo de albergues de parte de INDECI.

Mapa 2. Localización de los albergues encuestados



Nota: Este mapa es solo para fines ilustrativos. Los límites y nombres que figuran en este mapa, así como las denominaciones utilizadas en el mismo, no implican su aprobación o aceptación oficial por parte de la Organización Internacional para las Migraciones.

Gráfico 9. Principales necesidades de las personas desplazadas de los albergues encuestados

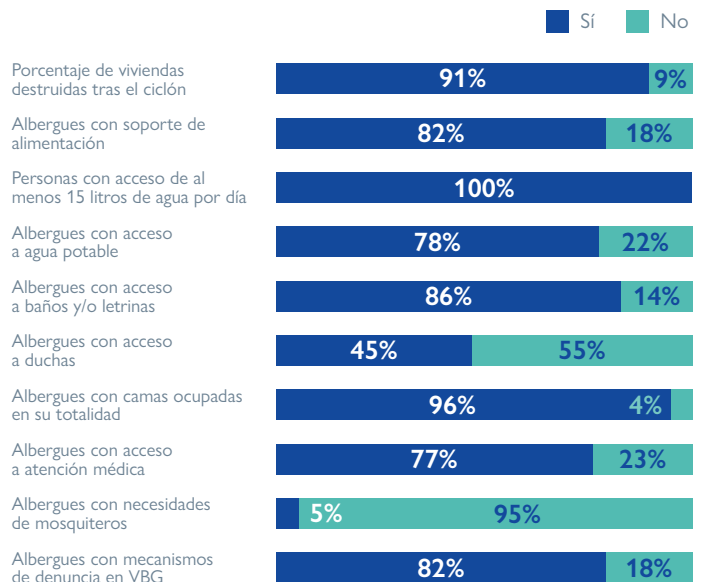
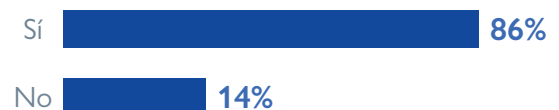


Gráfico 10. Mecanismos de participación en la toma de decisiones de los albergues encuestados



La tercera región en análisis fue Lambayeque, región donde también se realizaron dos rondas de encuestas de Evaluación de Sitio en albergues temporales. La aplicación de encuestas alcanzó a un total de 22 albergues en la primera ronda y en una segunda ronda se encuestó a un total de 20 albergues, puesto que 2 de los 22 fueron cerrados entre el primer y el segundo momento de recopilación de información.

CONTEXTO

En respuesta a este contexto, la Organización Internacional para las Migraciones (OIM), aplicó dos rondas de DTM bajo el componente de Seguimiento de Movilidad al igual que las anteriores regiones ya mencionadas; se recopiló información a través de un cuestionario estructurado, aplicado a los/as gestores de los albergues (mayores de 18 años). Para el mapeo de los albergues se trabajó en conjunto con el grupo sectorial de coordinación y gestión de campamentos (CCCM por sus siglas en inglés) de la OIM Perú y el Centro de Operaciones de Emergencia Regional de Lambayeque (COER).

RESUMEN DE LOS RESULTADOS (Ronda I y 2)



(*) Las cifras mostradas son promedios entre la primera segunda ronda.
 (**) Entre la primera y segunda ronda, se cerraron dos albergues ubicados en Olmos.

Gráfico 11. Perfil demográfico de las personas de los albergues encuestados

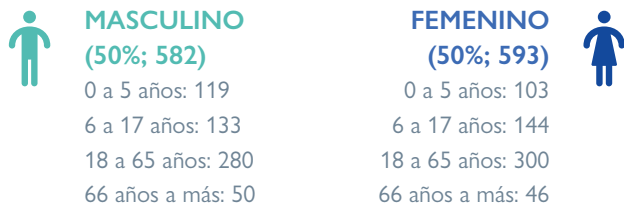


Gráfico 12. Tipo de albergues en el momento de la encuesta

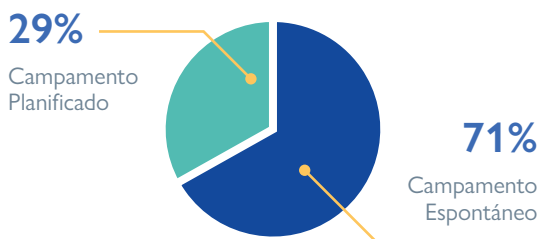
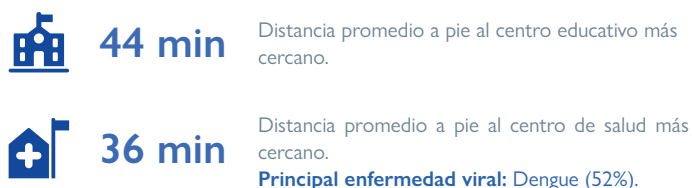


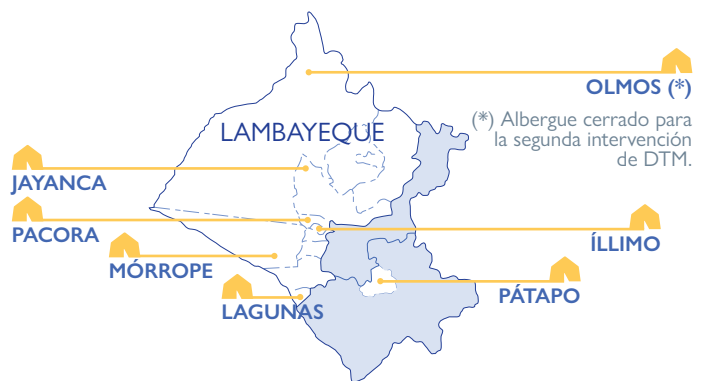
Gráfico 13. Distancia del centro de salud y colegio más cercano de los albergues encuestados



METODOLOGÍA

Lambayeque fue una de las tres regiones más golpeadas tras el ciclón Yaku iniciado en marzo de 2023, en esa línea las intensas lluvias e inundaciones afectaron a miles de personas en la región, provocando desplazamientos internos. Es así, que, tras la declaratoria de Estado de Emergencia, el 27 de marzo, las regiones de Lima, Piura y Lambayeque ingresaron a nivel 5 por 60 días, alcanzando más de 377 mil personas afectadas, 65 mil personas damnificadas y 146.500 viviendas dañadas. El 25 de mayo se prorrogó el Estado de Emergencia por un plazo adicional de 60 días dado el incremento de personas afectadas a 586.000, personas damnificadas a 96.322 y más de 36 mil viviendas destruidas. Cifras que han continuado en ascenso según el Centro de Operaciones de Emergencia Nacional (COEN).

Mapa 3. Localización de los albergues encuestados



Nota: Este mapa es solo para fines ilustrativos. Los límites y nombres que figuran en este mapa, así como las denominaciones utilizadas en el mismo, no implican su aprobación o aceptación oficial por parte de la Organización Internacional para las Migraciones.

Gráfico 14. Principales necesidades de las personas desplazadas de los albergues encuestados

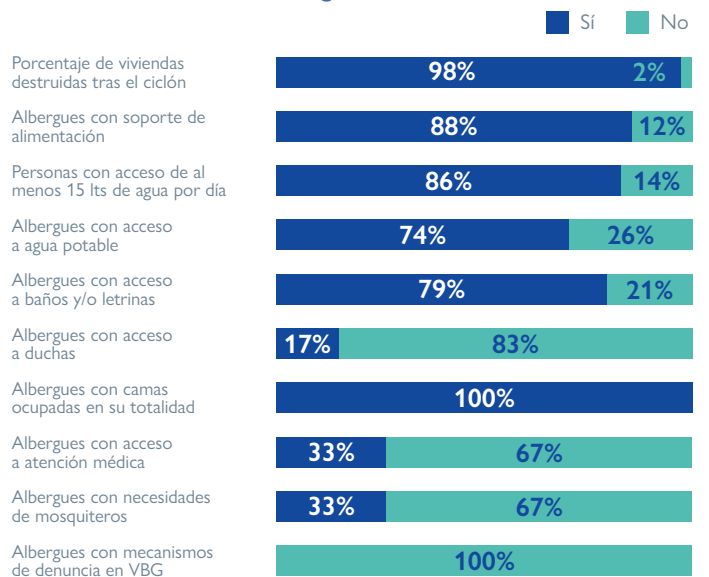


Gráfico 15. Mecanismos de participación en la toma de decisiones de los albergues encuestados

