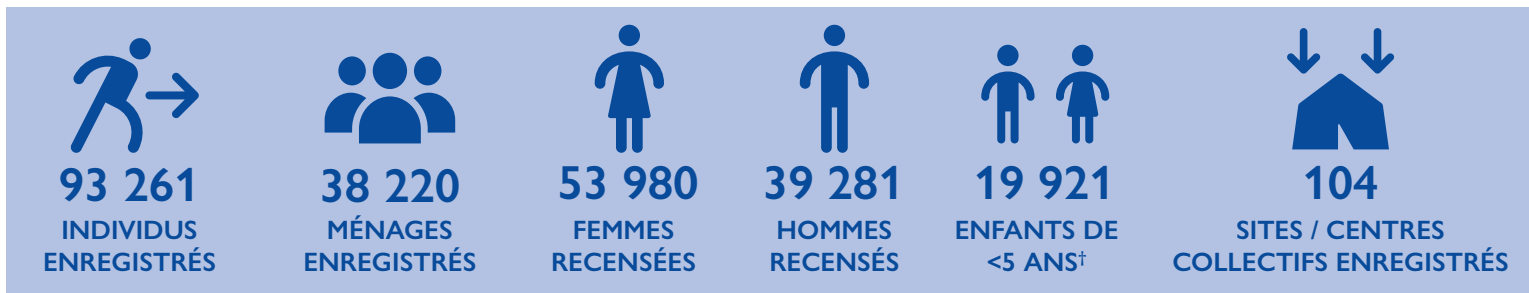




RÉSULTATS CLÉS



CONTEXTE

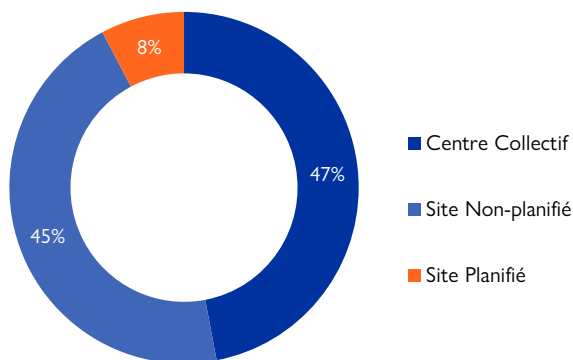
Le conflit en cours dans l'Est de la RDC entre Les Forces armées de la république démocratique du Congo (FARDC) et le groupe armé Le mouvement du 23 mars (M23) a connu une résurgence significative depuis le milieu de l'année 2022. Ce conflit a contribué à aggraver une situation humanitaire déjà critique et a entraîné des déplacements à grande échelle dans la province du Nord-Kivu. Ces personnes déplacées quittent leurs localités d'origine pour échapper à la violence et pour chercher une protection dans des endroits qu'elles considèrent comme sûrs.

Cette population déplacée a trouvé refuge à la fois dans des communautés d'accueil et dans les sites et des centres collectifs dans et autour de la ville de Goma. Ce tableau de bord présente les éléments clés tirés des résultats consolidés des opérations d'enregistrement au Nord-Kivu menées par l'OIM entre le 5 et le 20 juillet 2023 dans 104 sites/centres collectifs dans et autour de la ville de Goma. La DTM a recueilli auprès des personnes déplacées des informations sur les ménages et les individus, notamment des données démographiques, la cause du déplacement, le lieu d'origine et la date d'arrivée afin de fournir des données fiables sur la démographie des populations déplacées vivant dans les sites.

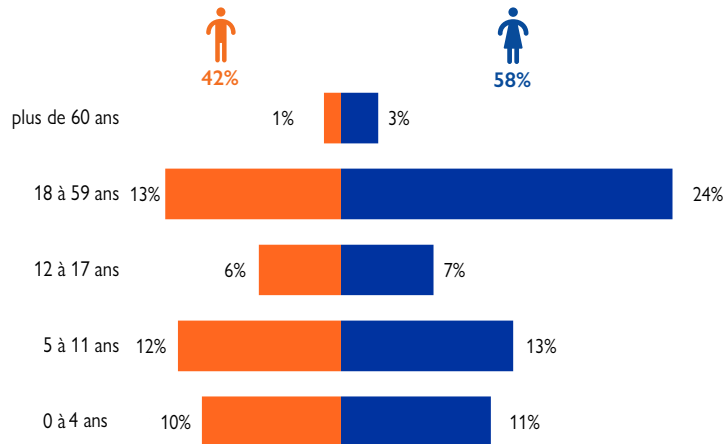
ANALYSE SYNTHÉTIQUE

Les adultes âgés de 18 à 59 ans représentaient la majeure partie de la population déplacée enregistré, soit 36 pour cent du total. La majorité (71%) des ménages enregistrés sont arrivées dans la localité en 2022, en particulier au quatrième trimestre. Parmi les ménages pour lesquels des informations sur la provenance étaient disponibles, 40 pour cent provenaient du territoire de Rutshuru, y compris le territoire de Nyiragongo (37%) et Masisi (23%). Moins d'un pour cent des ménages provenaient d'autres localités. Les attaques des groupes armés sont responsables du déplacement de la majorité (72%) des individus. Presque la totalité (99.7%) des ménages ont été déplacés à cause des attaques des groupes armés. La majorité des autres ménages ont été déplacés à la suite de catastrophes naturelles. Presque la moitié (47%) des ménages enregistrés sont localisés dans les centres collectifs, 45 pour cent étaient dans les sites non-planifiés et 8 pour cent dans un site planifié (Site Bushagara).

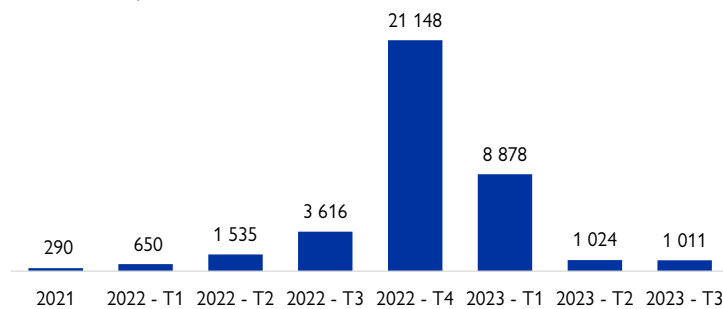
MÉNAGES PAR TYPE DE SITE



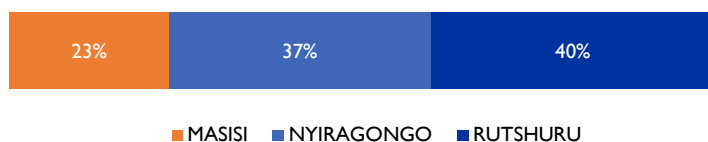
DÉMOGRAPHIE



MÉNAGES, PAR TRIMESTRE D'ARRIVÉE



MÉNAGES, PAR ZONE DE PROVENANCE*



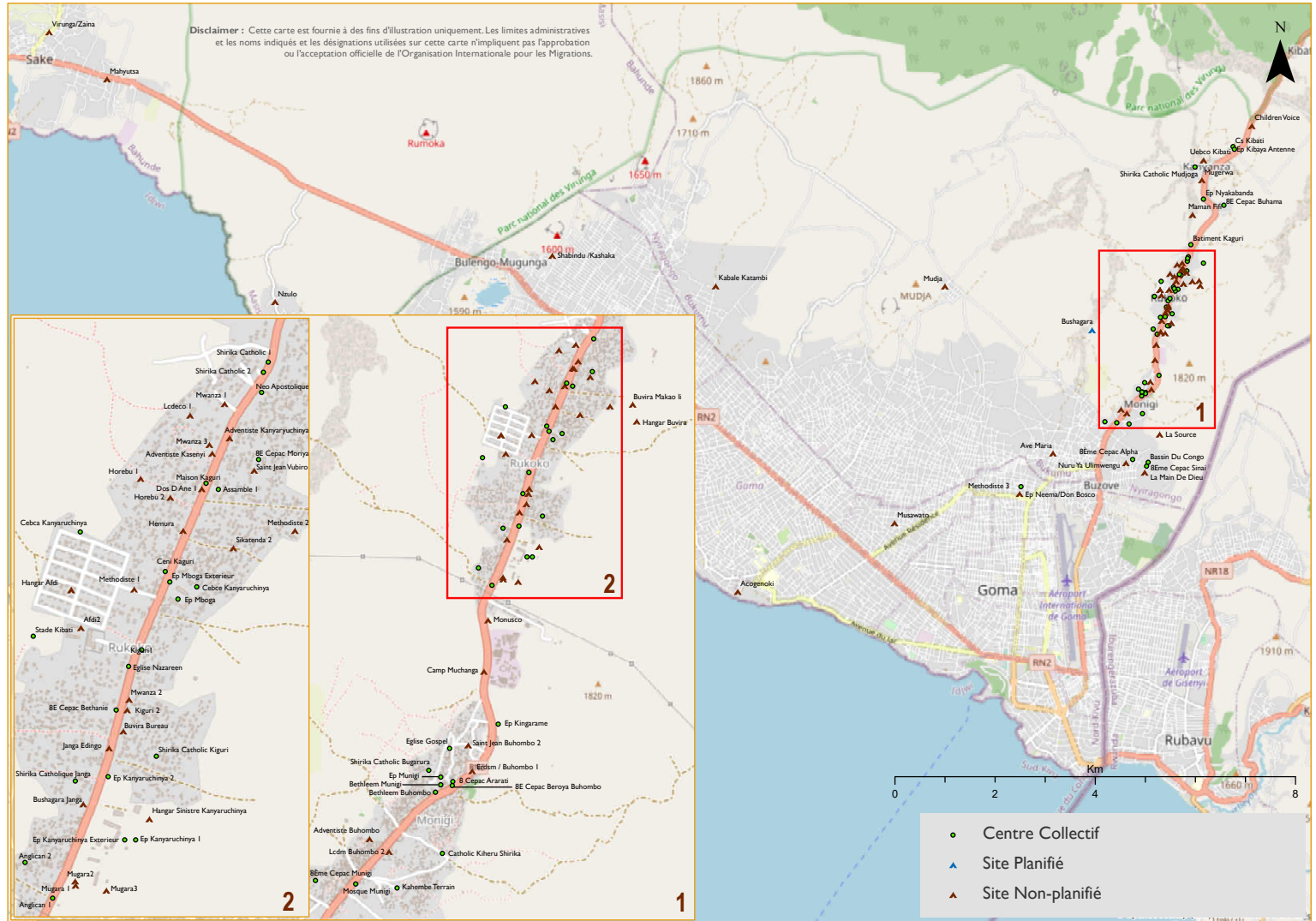
99.7%
des ménages ont été déplacés en raison
d'attaques de groupes armés.

[†] Le nombre total d'enfants de moins de 5 ans comprend à la fois des garçons et des filles ; il est donc subsidiaire et ne s'ajoute pas au nombre d'hommes et de femmes indiqué.

*Il a été constaté que 3 569 ménages sur un total de 38 220 ne connaissent pas leurs territoires de provenance



CARTOGRAPHIE DES SITES ENREGISTRÉS



Citation : Organisation Internationale pour les Migrations (OIM) – DTM DRC, 2023.
Enregistrement - Goma - Juillet 2023. OIM, Goma

LES ACTIVITÉS DE LA DTM DANS LE



USAID
DU PEUPLE AMERICAIN



Union européenne

CONTACTEZ NOUS:



dtm.iom.int



iomdrctm@iom.int