



МЕТОДОЛОГІЧНА ЗАПИСКА

ОПИТУВАННЯ ЗАГАЛЬНОГО НАСЕЛЕННЯ
УКРАЇНА

ВСТУП І ЦІЛІ

24 лютого 2022 року Російська Федерація (РФ) розпочала повномасштабне вторгнення в Україну, що спричинило безпрецедентну гуманітарну кризу по всій Україні. Починаючи з 9 березня 2022 року, відділ даних та аналітики МОМ почав систематично проводити репрезентативне оцінювання загального населення України для збору інформації стосовно переміщення, потоків мобільності, намірів й умов для інформаційного забезпечення цільової допомоги населенню, що постраждало від війни.

У період із березня 2022 р. по січень 2023 р. відділ даних та аналітики МОМ успішно провів 12 раундів Опитування загального населення. Початково опитування проводилося раз на два місяці, а згодом — щомісяця; результати Опитування було екстрапольовано як на загальнонаціональний, так і на макрорегіональний рівнях. Станом на травень 2023 р. методологія дослідження була адаптована для генерування кварталних репрезентативних даних на рівні областей, таким чином сприяючи локалізованому аналізу.

Опитування загального населення — це високореєзентативне оцінювання шляхом опитування 20 000 випадковим чином вибраних респондентів, яке надає дані про чисельність населення та уможливає оцінювання географічного розподілу по території країни групи населення, які постраждали від війни.

Цей етап доповнюють приблизно 6 000 повторних інтерв'ю з ВПО, людьми, що повернулися та (непереміщеними) місцевими мешканцями, які покращують розуміння про перебіг переміщення, повернення, наміри щодо мобільності та потреби.

Завданнями опитування є:

1. Оцінити кількість населення у тому чи іншому населеному пункті та розрахувати кількість населення на різних рівнях адміністративно-територіального поділу країни.
2. Проаналізувати наміри та заміряти потоки і траєкторії мобільності серед різних груп населення та населених пунктів.
3. Визначити гуманітарні потреби та потреби у відновленні, зокрема про початкове розуміння щодо довгострокових рішень та вразливостей, пов'язаних із переміщенням, серед різних груп населення та у різних населених пунктах, а також елементів соціальної згуртованості.

У методологічній записці окреслено комплексну методологію оцінювання та дизайн вибірки.

ЗБІР ДАНИХ І ВИБІРКА

Опитування загального населення — це крос-секційне дослідження, де в кожному раунді опитування незалежним вибіркам респондентів ставлять однаковий набір запитань. У першому циклі дослідження, що тривав 12 раундів, вибірку із 2 000 унікальних і анонімних респондентів, старших за 18 років, було побудовано за допомогою випадкового набору телефонних номерів. Загальна похибка вибірки становила 2,00% [рівень довірчої імовірності/ДІ 95%] з екстраполяцією результатів на загальнонаціональний та макрорегіональний рівні.

Починаючи з 13 раунду, підхід до побудови вибірки було переглянуто для підвищення точності розрахунків показників чисельності населення для внутрішньо переміщених осіб (ВПО), людей, що повернулися та непереміщених осіб на рівні областей. У ході раунду 13 дослідження охоплювало всю територію України за винятком місцевостей, які перебували під тимчасовим військовим контролем РФ, і де телефонний зв'язок українських операторів був недоступним (Автономна Республіка Крим, Донецька, Луганська, Херсонська та Запорізька області). Опитування проводилося анонімно, за попередньої згоди респондентів. Було використано структуровані опитувальники і метод автоматизованого телефонного опитування (САТІ), щоб записувати результати безпосередньо в програму введення даних. Модифікований дизайн вибірки передбачав двоетапний підхід. Перший етап мав на меті отримати показники чисельності населення та оцінити географічний розподіл ВПО та осіб, що повернулися.

Він полегшував формування основи вибірки та стратифікував вибірку за цільовими групами на рівні областей для другого етапу. На першому етапі було застосовано метод набору випадкових телефонних номерів, щоб побудувати вибірку з 20 000 унікальних і анонімних респондентів, старших за 18 років. Основа вибірки була розроблена шляхом комбінації тризначних кодів операторів мобільного зв'язку та випадково згенерованих семизначних телефонних номерів, пропорційних частці національного ринку шести телефонних мереж, охоплених дослідженням. Метод набору випадкових телефонних номерів генерував новий телефонний номер кожному мілісекунду.

Другий етап сконцентровано на зборі поглибленої інформації та профілюванні переміщеного населення щодо становища, потреб та складу домогосподарств для забезпечення можливості порівняльного аналізу з контрольною групою непереміщеного населення. Дані, зібрані на першому етапі використано для встановлення вимог до вибірки у кожній із 24 областей і місті Києві. Під час другого етапу вибірка стратифікована за групами (ВПО, особи, що повернулися, та місцеві мешканці) та областями. Для побудови вибірки знову застосовано набір випадкових телефонних номерів, спираючись на контакти та згоди на повторний дзвінок, отримані у ході першого етапу опитування.

Для отримання комплексної інформації стосовно розподілу та похибки вибірки на обласному та макрорегіональному рівнях звертайтеся до *Таблиці 1* і *Таблиці 2* на с. 3.

ЗВАЖУВАННЯ ДАНИХ

Для коригування відхилень охоплення та ненадання відповідей, дані опитування зважено за трьома типами вагів (загальнонаціональний, макрорегіональний та обласний рівень) на основі 20 000 відповідей, отриманих на першому етапі опитування. Початкові ваги обчислено для кожного учасника опитування на підставі ймовірності його відбору на обласному, макрорегіональному чи загальнонаціональному рівні, з урахуванням статусу переміщення учасників (ВПО, особи, що повернулися чи загальне населення). Після цього до зважених значень внесено корективи для врахування випадків ненадання відповідей з боку учасників опитування.

Шляхом порівняння очікуваної та реальної кількості респондентів у межах кожного регіону та групи (за статусом переміщення) внесено необхідні корективи, щоб забезпечити репрезентативність результатів із врахуванням відхилень через ненадання відповідей. Остаточні зважені значення виведено шляхом об'єднання початкових зважених значень і коректив для врахування випадків ненадання відповідей. Під час аналізу даних відповідні ваги застосовуються до результатів опитування для достовірного розрахунку показників чисельності населення.

ОПИТУВАЛЬНИК

Опитувальник загального населення складається з блоків структурованих питань, що охоплюють широкий спектр тем, значущих для різних груп населення в Україні. Опитування акумулює інформацію про соціально-демографічні характеристики респондентів, статус переміщення, наміри щодо мобільності та відповідні лінії поведінки, умови життя, доступ до основних послуг, охорони здоров'я та добробуту, засоби до існування та отримувану допомогу.

Крім того, опитування збирає унікальні дані про вподобання переміщених осіб щодо варіантів поселення (інтеграція, переселення у межах країни, повернення), надаючи інформаційну базу для планування довгострокових рішень.

РОЗРАХУНОК ГРУП НАСЕЛЕННЯ

Загальну розрахункову чисельність ВПО та осіб, що повернулися, визначено на підставі частки цих груп у опитаному населенні з використанням Загальних оперативних наборів даних для статистики населення (COD-PS) Фонду ООН у галузі народонаселення (UNFPA), як базового значення кількості населення України, що становить 43 млн осіб. Проте, з аналізу виключено дані для Автономної Республіки Крим та м. Севастополя, загальне населення яких складає 2,3 млн осіб.

Для розрахунку кількості внутрішньо переміщених осіб, частку ВПО серед респондентів помножено на загальну кількість населення за UNFPA (41 млн). Вважається, що неповнолітні особи подорожують разом із батьками/опікунами, тож розрахунки екстрапольовано з використанням загальної кількості населення, а не кількості лише дорослих осіб.

ВИЗНАЧЕННЯ ГРУП НАСЕЛЕННЯ

Для цілей аналізу розрахунок груп населення за статусом переміщення ґрунтується на теоретичних концепціях.

1. Згідно з [Глосарієм МОМ](#), **внутрішньо переміщені особи (ВПО)** — це особи або групи осіб, які були змушені або зобов'язані втекти або покинути свої домівки або звичного місця проживання, зокрема в результаті або з метою уникнення наслідків збройних конфліктів, широкомасштабного насильства, порушення прав людини або природних чи техногенних катастроф, і які не перетинали міжнародно визнаний кордон країни. Операційно в межах даного дослідження ВПО визначають як осіб, які були змушені тікати чи покинути свої домівки або залишилися поза звичним місцем проживання внаслідок повномасштабного вторгнення у лютому 2022 р (включно з усіма ВПО де-факто), незалежно від того, чи зареєстровані вони як ВПО.

2. У глосарії МОМ термін «повернення» визначений як «дя або процес повернення особи до точки відправлення». Повернення може бути в межах територіальних кордонів держави або з транзитної країни або країни призначення в країну походження.

ОБМЕЖЕННЯ ДОСЛІДЖЕННЯ

Точна частка неохопленого населення невідома, тому при тлумаченні результатів потрібно враховувати певні застереження. Особи, які наразі проживають поза межами України, не потрапили під опитування через активне виключення. Крім того, при розрахунках показників населення зроблено припущення про те, що неповнолітніх осіб (молодших за 18 років) супроводжують їхні батьки або піклувальники. База вибірки для опитування була обмежена дорослими особами, що мають мобільні телефони, що потенційно може призвести до певних відхилень даних. Впродовж періоду проведення опитування функціональність мереж мобільного зв'язку по всій Україні могла зазнавати змін, внаслідок чого ймовірність додзвонитися на певні номери була більшою, ніж на інші. Більше того, у вибірці можуть бути недостатньо представлені мешканці регіонів із сильно пошкодженою інфраструктурою, що потенційно може призвести до недооцінки їхніх потреб.

Для підтримки ефективної розробки програм для спрямування переміщеного населення до довгострокових рішень було запроваджено новий блок запитань на основі Рамкової програми пошуку довгострокових рішень для ВПО Міжвідомчого постійного комітету (МПК), з урахуванням довготривалого характеру переміщень і повернень.

Насамкінець, регулярне проведення опитування дозволяє здійснювати порівняльний аналіз даних у часі, в тому числі з дезагрегацією даних за статтю, віком, індивідуальними вразливістюми та вразливістюми сім'ї тощо.

Для розрахунку числа осіб, що повернулися, частку осіб, що повідомили про повернення до свого звичного місця проживання, помножено на загальну чисельність (31 млн осіб) без урахування загальної кількості ВПО та людей, що перебувають за кордоном (за даними УВКБ ООН). Кількість місцевих мешканців обчислено шляхом віднімання суми кількостей ВПО та осіб, що повернулися, від базового значення загальної кількості населення.

Після розрахунку загальної чисельності кожної групи на національному рівні здійснюється оцінювання макрорегіонального та обласного розподілу шляхом множення розрахованих значень національного рівня на частки респондентів кожної групи, що мешкають у кожному макрорегіоні чи області.

Для цілей цього дослідження терміни **«повернення»** і **«особа, що повернулася»** вжито без обмежень щодо статусу на позначення будь-яких осіб, які повернулися до свого звичного місця проживання після тривалого періоду переміщення (щонайменше два тижні, починаючи з лютого 2022 р), незалежно від того, чи вони повернулися з-за кордону, чи з місць внутрішнього переміщення в межах України. Це визначення не охоплює осіб, що повернулися в Україну з-за кордону, але не повернулися до свого звичного місця проживання у країні.

3. Місьцеве (непереміщене) населення включає осіб, що мешкають у звичному місці проживання і не виїжджали з них через поточну війну довше ніж на два тижні, а також осіб, що тимчасово перебувають поза звичним місцем проживання з причин, не пов'язаних із поточною повномасштабною війною.

Для визначення груп населення використовується композиційна змінна побудована на основі повідомлених даних, яка визначає частку кожної групи загальної кількості опитаного населення. Більш вичерпну інформацію про те, як визначають групи населення емпіричним шляхом, див. на [Рисунку 1](#) на с. 3.

Крім того, у зв'язку з відсутністю покриття українських мобільних операторів до опитування не залучено мешканців Автономної Республіки Крим та територій, під тимчасовим військовим контролем Російської Федерації (Донецька, Луганська, Херсонська та Запорізька області).

Насамкінець, розрахунки показників переміщеного населення базуються винятково на самооцінці респондентами своїх характеристик, місцезнаходження та ситуації з переміщенням. Розрахунки відображають максимальні обчислені значення, що ґрунтуються на наявних даних щодо населення в країні на момент проведення опитування.

ТАБЛИЦЯ 1. РОЗПОДІЛ ВИБІРКИ ТА КІЛЬКІСТЬ ІНТЕРВ'Ю ЗА ОБЛАСТЯМИ ТА МАКРОРЕГІОНАМИ — РАУНД 13

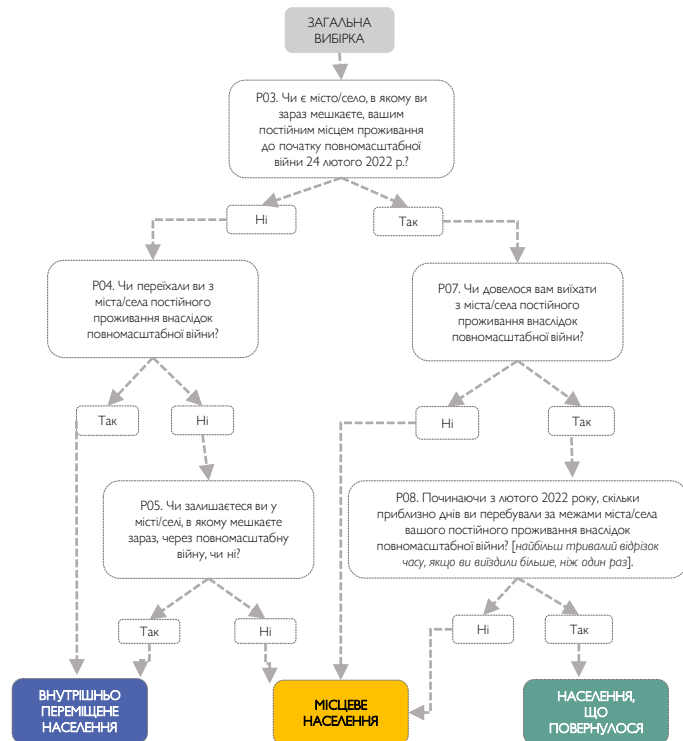
Макрорегіон*	Область	Перший етап				Другий етап			
		Усього інтерв'ю (Чоловіки)	Усього інтерв'ю (Жінки)	Усього інтерв'ю	Частка інтерв'ю	Усього інтерв'ю (Чоловіки)	Усього інтерв'ю (Жінки)	Усього інтерв'ю	Частка інтерв'ю, %
СХІД	Дніпропетровська	837	1 262	2 099	10%	198	336	534	10%
	Донецька	146	210	356	2%	44	65	109	2%
	Запорізька	233	387	620	3%	74	128	202	4%
	Луганська	1	-	1	0%	-	-	-	-!
	Харківська	590	871	1 461	7%	206	337	543	10%
ПІВДЕНЬ	Миколаївська	236	416	652	3%	63	127	190	4%
	Одеська	478	799	1 277	6%	113	206	319	6%
	Херсонська	78	133	211	1%	19	41	60	1%
ЗАХІД	Івано-Франківська	260	380	640	3%	54	82	136	3%
	Волинська	223	323	546	3%	41	59	100	2%
	Закарпатська	183	258	441	2%	32	58	90	2%
	Львівська	584	729	1 313	7%	114	170	284	5%
	Рівненська	197	340	537	3%	38	63	101	2%
	Тернопільська	186	253	439	2%	36	51	87	2%
	Чернівецька	153	265	418	2%	33	61	94	2%
	Хмельницька	262	359	621	3%	46	85	131	2%
	Житомирська	258	410	668	3%	51	119	170	3%
	Київська	704	897	1 601	8%	210	319	529	10%
ПІВНІЧ	Сумська	223	332	555	3%	45	78	123	2%
	Чернігівська	226	363	589	3%	59	98	157	3%
	Вінницька	343	549	892	4%	61	124	185	3%
	Кіровоградська	208	359	567	3%	48	85	133	3%
	Полтавська	333	503	836	4%	66	141	207	4%
	Черкаська	273	381	654	3%	51	86	137	3%
	Київ	813	1 095	1 908	10%	279	390	669	13%
Київ	Місце проживання не відоме	41	57	98	0%	1	6	7	0%
Загальна вибірка		8 069	11 931	20 000	100%	1 982	3 315	5 297	100%

ПРИМІТКА. Макрорегіон — це територіальна одиниця, до якої входять області (регіони), згідно з визначенням у Законі України «Про засади державної регіональної політики» (частина 2 статті 1).

ТАБЛИЦЯ 2. ПОХИБКА ВИБІРКИ НА ОБЛАСНОМУ ТА МАКРОРЕГІОНАЛЬНОМУ РІВНЯХ НА КОЖНОМУ ЕТАПІ 13 РАУНДУ ОПИТУВАННЯ

Макрорегіон	Перший етап ΔІ 95%	Другий етап ΔІ 95%	Область	Перший етап		Другий етап	
				ΔІ 95%	ΔІ 95%	ΔІ 95%	ΔІ 95%
СХІД	1,5%	2,6%	Дніпропетровська	2,1%	4,2%	3,8%	7,1%
			Донецька	5,2%	9,4%		
			Запорізька	3,9%	6,9%		
			Луганська	Н/д	Н/д		
			Харківська	2,6%	4,2%		
ПІВДЕНЬ	2,1%	4,1%	Миколаївська	3,8%	7,1%	3,9%	8,4%
			Одеська	2,7%	5,5%		
			Херсонська	6,8%	12,7%		
ЗАХІД	1,4%	3,1%	Івано-Франківська	3,9%	8,4%	4,1%	9,8%
			Волинська	4,2%	9,8%		
			Закарпатська	4,7%	10,4%		
			Львівська	2,7%	5,8%		
			Рівненська	4,2%	9,8%		
			Тернопільська	4,7%	10,5%		
			Чернівецька	4,8%	10,1%		
ПІВНІЧ	1,7%	3,1%	Житомирська	3,8%	7,5%	4,2%	8,8%
			Київська	2,5%	4,3%		
			Сумська	4,2%	8,8%		
			Чернігівська	4,0%	7,8%		
			Вінницька	3,3%	7,2%		
ЦЕНТР	1,8%	3,8%	Кіровоградська	4,1%	8,5%	3,8%	8,3%
			Полтавська	3,4%	6,8%		
			Черкаська	3,8%	8,3%		
			Київ	2,2%	3,8%		
УКРАЇНА	0,7%	1,4%	УКРАЇНА	1,4%	0,7%		

РИСУНОК 1: МЕТОДОЛОГІЯ ІДЕНТИФІКАЦІЇ ГРУП НАСЕЛЕННЯ



ПРИМІТКА. Ця схема не враховує відповіді респондентів, які не визначилися з відповіддю на це питання (важко відповісти та відмови від відповіді)