



DTM

MATRICE DE SUIVI DES DÉPLACEMENTS

BURUNDI MARS 2018

DATE DE PUBLICATION: 02 MAI 2018



Photo: Visite à une famille victime des pluies torrentielles. Province Bururi, commune Bururi © OIM 2018.

174.011

TOTALITÉ DES PERSONNES DÉPLACÉES
INTERNES

Y COMPRIS:

123.085

DÉPLACÉS INTERNES SUITE AUX
DÉSASTRES NATURELS

50.117

DÉPLACÉS INTERNES EN RAISON DE
LA SITUATION SOCIO-POLITIQUE

TABLE DES MATIÈRES

Présence des PDI	1
Méthodologie de la DTM	2
Faits saillants	3
Suivi d'urgence	8
Tendances des déplacements	9
Aperçu humanitaire	10
Profils provinciaux	13
Contact	14



USAID
FROM THE AMERICAN PEOPLE



Department
for International
Development



Schweizerische Eidgenossenschaft
Confédération suisse
Confederazione Svizzera
Confederaziun svizra

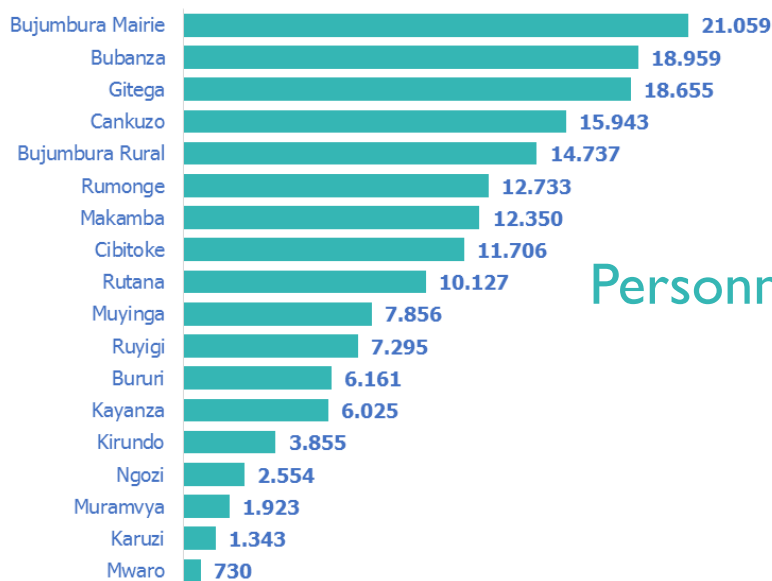
Direction du développement
et de la coopération DDC

Ce rapport de la DTM a été rendu possible grâce au généreux soutien de l'Office of U.S. Foreign Disaster Assistance (USAID/OFDA), du Département du Développement International (DFID ou Department for International Development) et de la Direction du développement et de la coopération (DDC).



www.displacement.iom.int/burundi





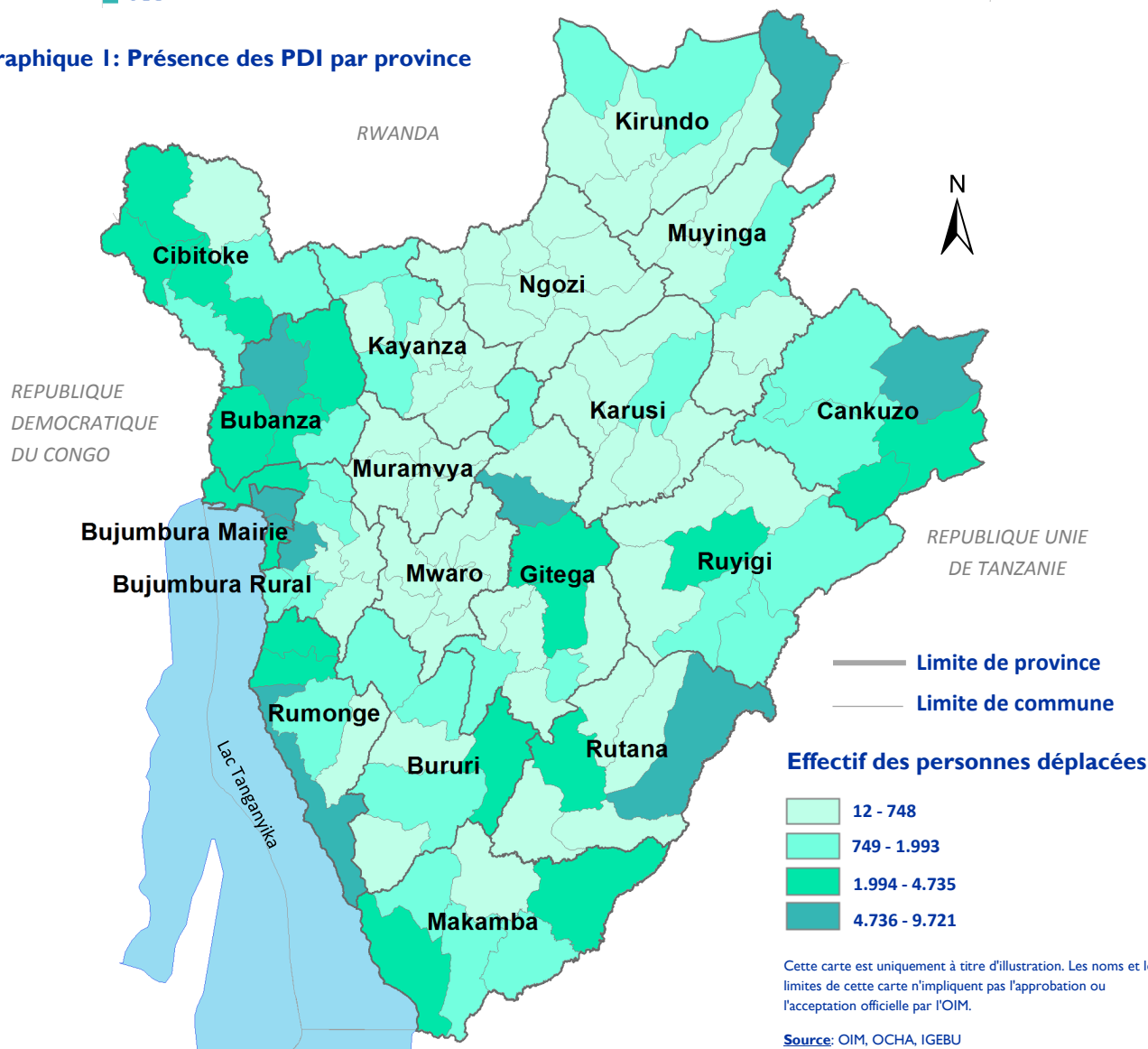
174.011

Personnes Déplacées Internes (PDI)

38.538

Ménages déplacés

Graphique I : Présence des PDI par province



Cette carte est uniquement à titre d'illustration. Les noms et les limites de cette carte n'impliquent pas l'approbation ou l'acceptation officielle par l'OIM.

Source: OIM, OCHA, IGBU

0 15 30 60 Km

Carte I: Présence de PDI par commune

©OIM Burundi - Carte de référence (mars 2018)



Méthodologie de la DTM

La Matrice de Suivi des Déplacements de l'OIM est un système mis en œuvre dans le but de capturer, d'analyser et disséminer des informations visant à mieux comprendre les mouvements et les besoins des personnes déplacées internes au Burundi.

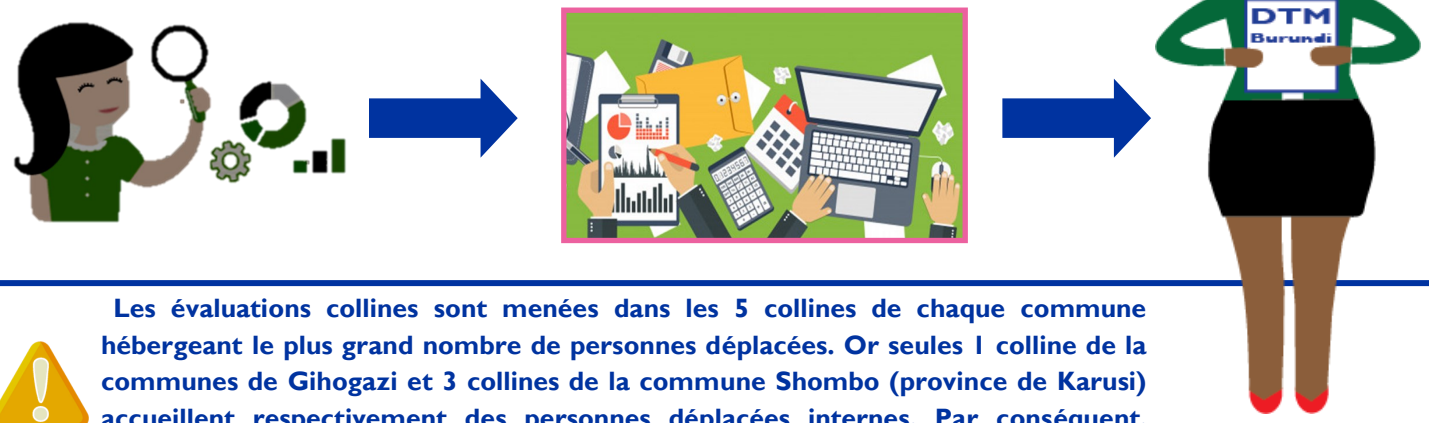
1 Des volontaires de la Croix-Rouge du Burundi consultent des informateurs-clés qui ont des connaissances sur les tendances des déplacements et les besoins des communautés. Les informateurs clés sont des chefs des communautés, des autorités locales du gouvernement, ou des chefs religieux.




2 Les enquêteurs complètent deux types d'évaluations:

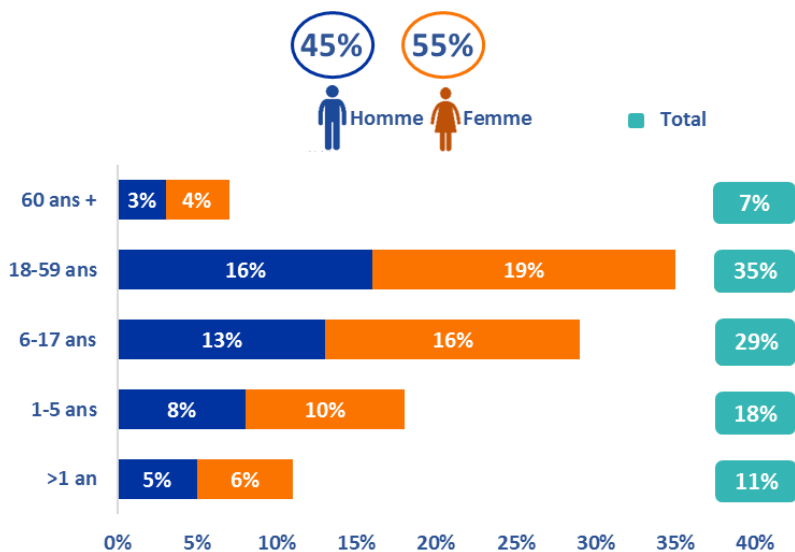
 Évaluations Niveau Commune	Évaluations Niveau Colline 
<p>Fournissent des informations sur les tendances des déplacements dans les communes</p> <p>Évaluent toutes les communes du Burundi (18 provinces)</p> <p>Fournissent des informations sur les périodes de déplacement, les provinces d'origine et les nouveaux phénomènes de déplacement</p>	<p>Fournissent des informations sur les besoins humanitaires</p> <p>Évaluent les 5 zones de déplacement (collines) hébergeant le plus grand nombre de personnes déplacées*</p> <p>Fournissent des informations sur la démographie, les vulnérabilités et les besoins sectoriels</p>

3 Une fois les données vérifiées, l'OIM les compile pour produire un rapport.



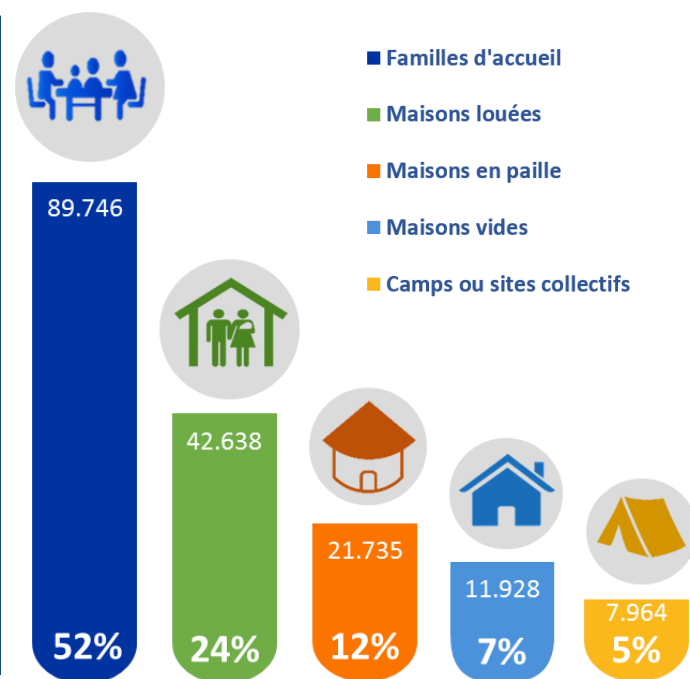
 Les évaluations collines sont menées dans les 5 collines de chaque commune hébergeant le plus grand nombre de personnes déplacées. Or seules 1 colline de la commune de Gihogazi et 3 collines de la commune Shombo (province de Karusi) accueillent respectivement des personnes déplacées internes. Par conséquent, seules les évaluations de ces collines sont utilisées dans l'analyse présentée dans ce rapport.

DÉMOGRAPHIE DE LA POPULATION DÉPLACÉE



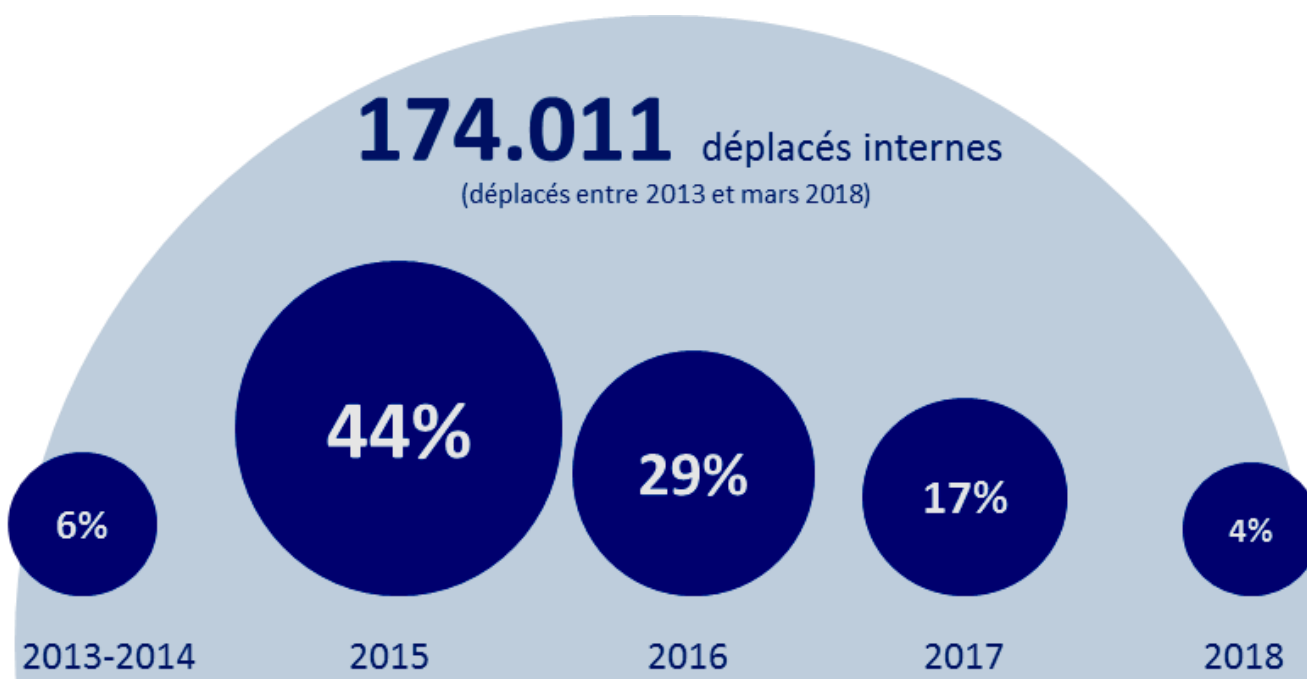
Graphique 2: Démographie de la population déplacée

TYPES D'HÉBERGEMENT



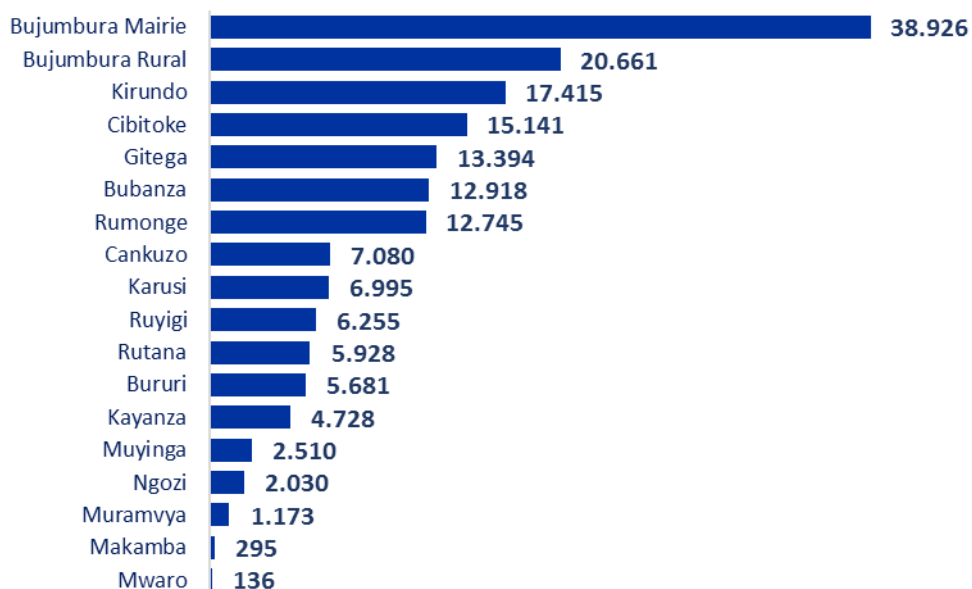
Graphique 3: Nombre et pourcentage de PDI par type d'hébergement

PÉRIODES DE DÉPLACEMENT

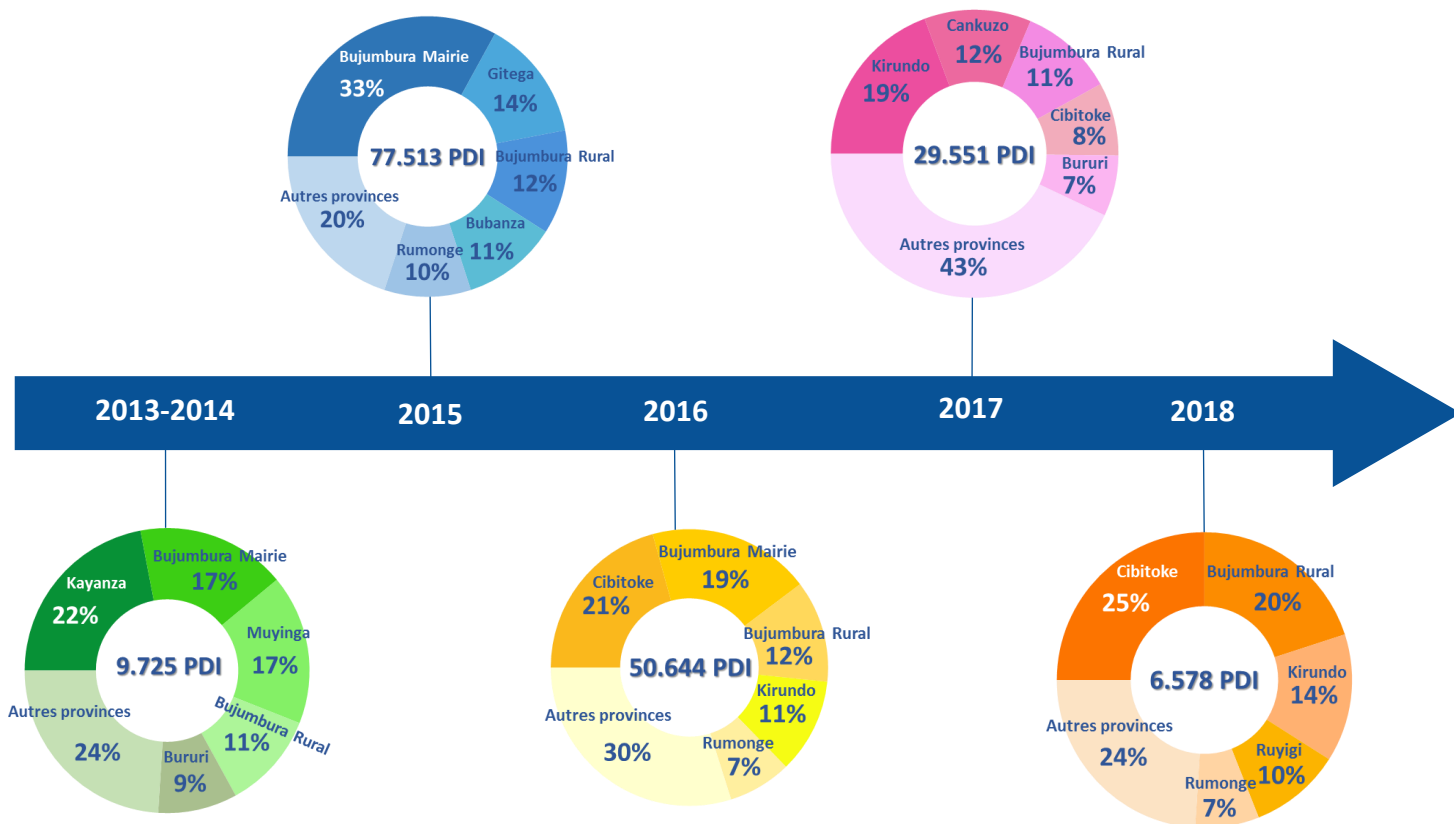


Graphique 4: Pourcentage de PDI actuellement déplacés par période initiale de déplacement

PROVINCES D'ORIGINE

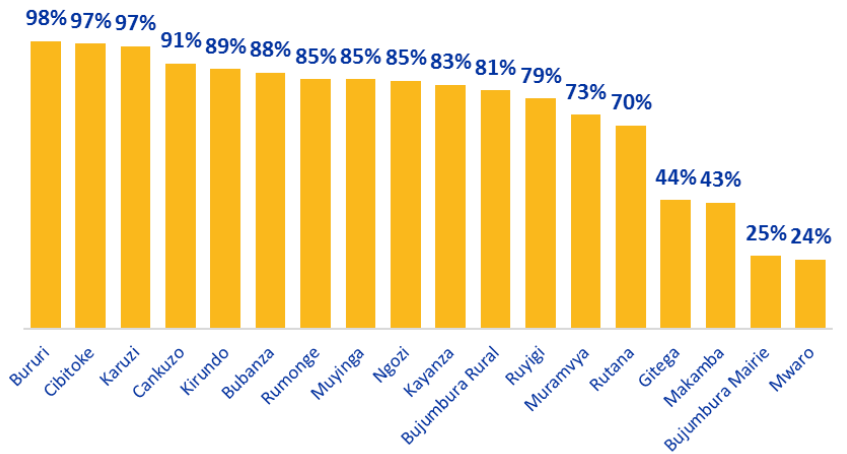


Graphique 5: Estimation du nombre de PDI par province d'origine



Graphique 6: Pourcentage de PDI par province d'origine, par période de déplacement

RAISONS DE DÉPLACEMENT

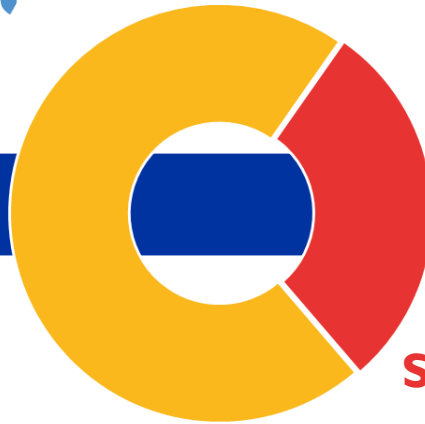


Graphique 7: Pourcentage des PDI suite aux désastres naturels en mars 2018, par province

Désastres naturels

123.085 PDI

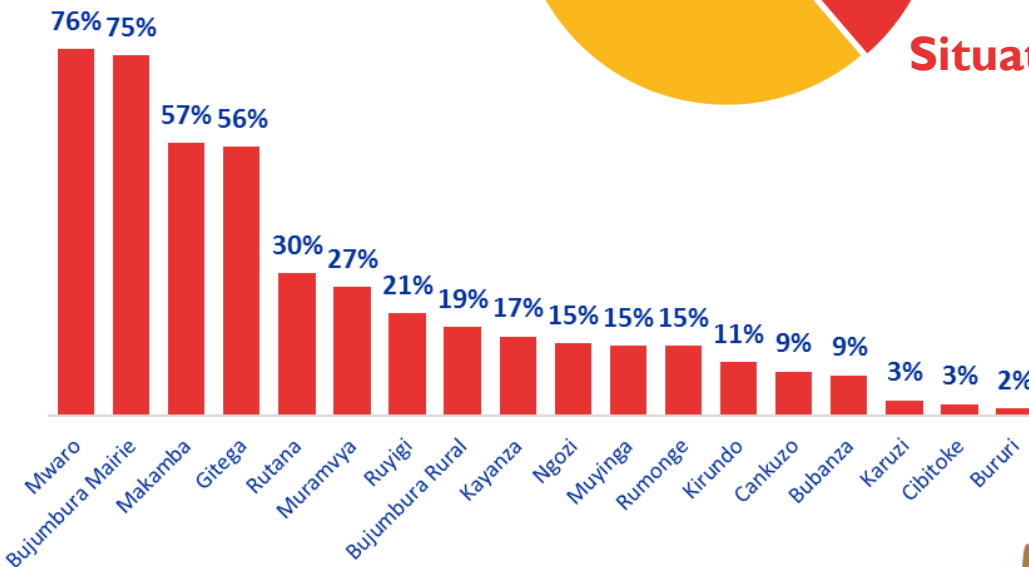
71%



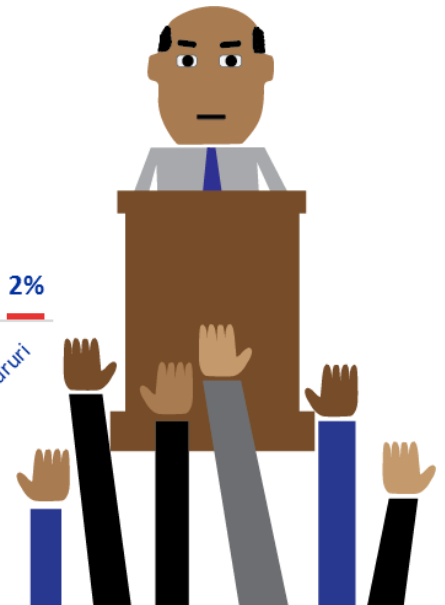
29%

50.117 PDI

Situation socio-politique

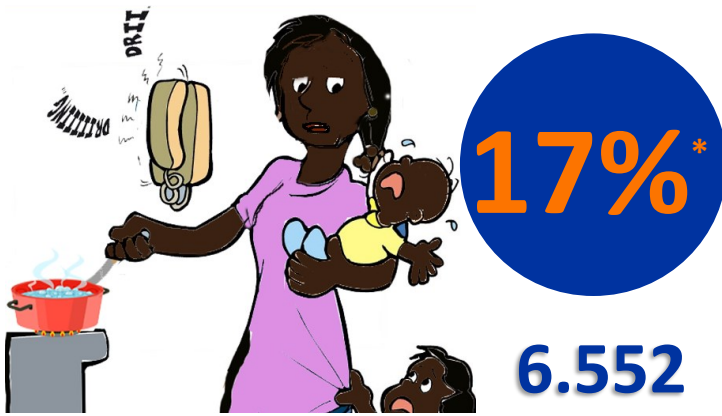


Graphique 8: Pourcentages des PDI suite à la situation socio-politique en mars 2018, par province



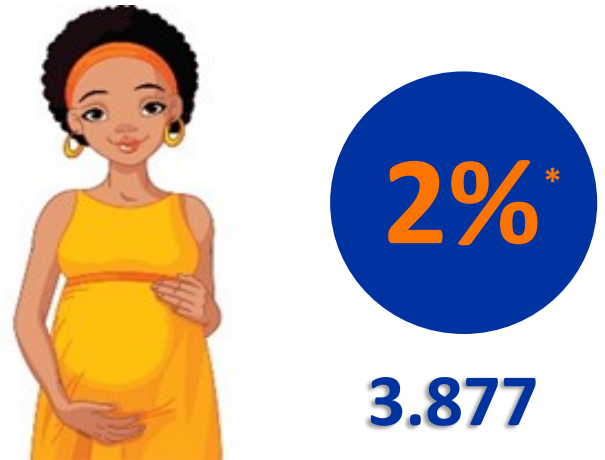
809 PDI déplacées pour d'autres raisons

PDI AVEC VULNÉRABILITÉS



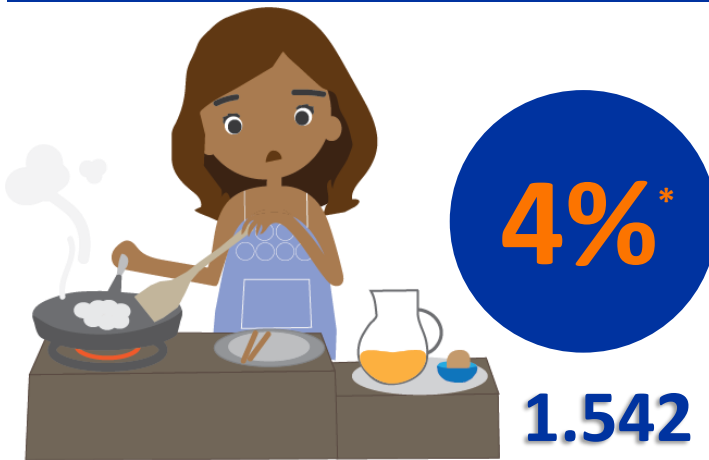
Ménages dirigés par les femmes seules

*17% des ménages déplacés sont dirigés par des femmes



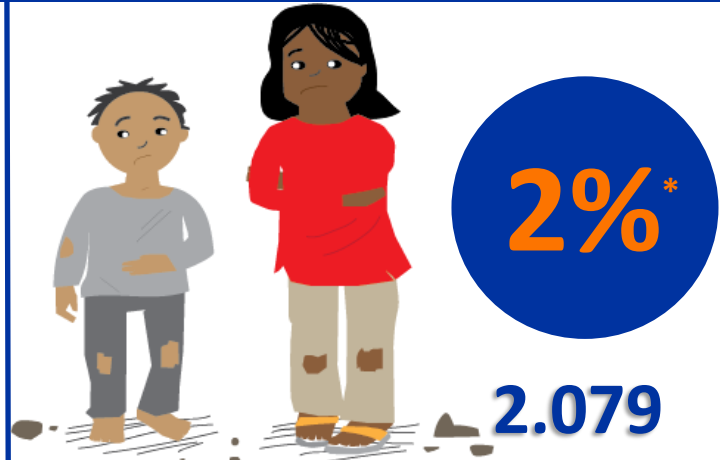
Femmes enceintes

*2% des personnes déplacées sont des femmes enceintes



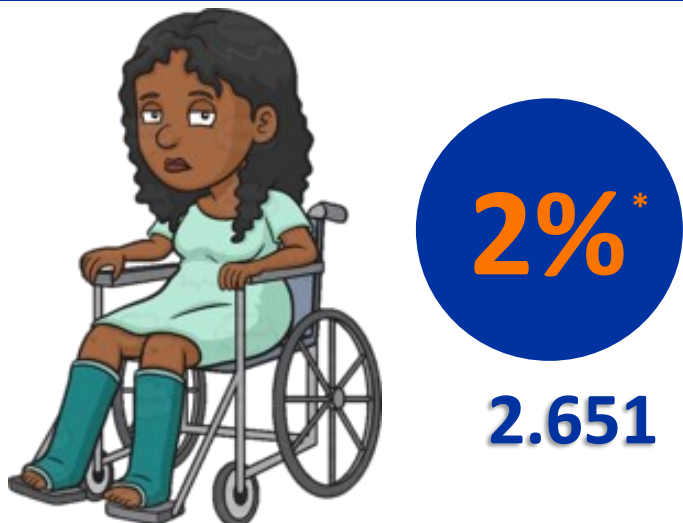
Ménages dirigés par des mineurs

*4% des ménages déplacés sont dirigés par des mineurs



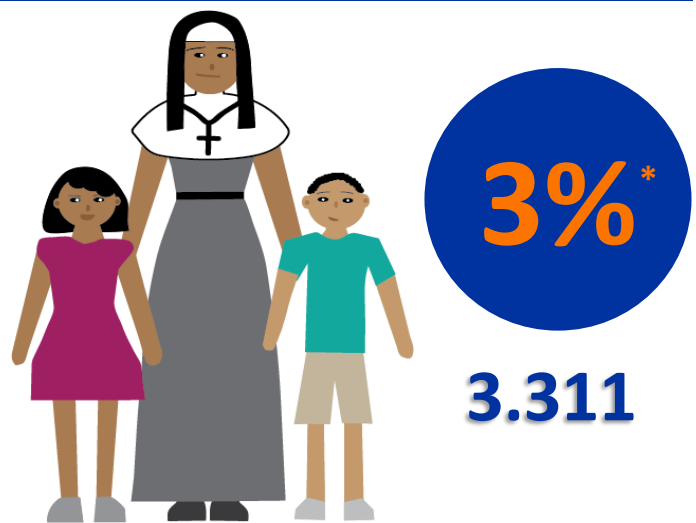
Mineurs non-accompagnés

*2% des mineurs déplacés sont non-accompagnés



Personnes vivant avec un handicap

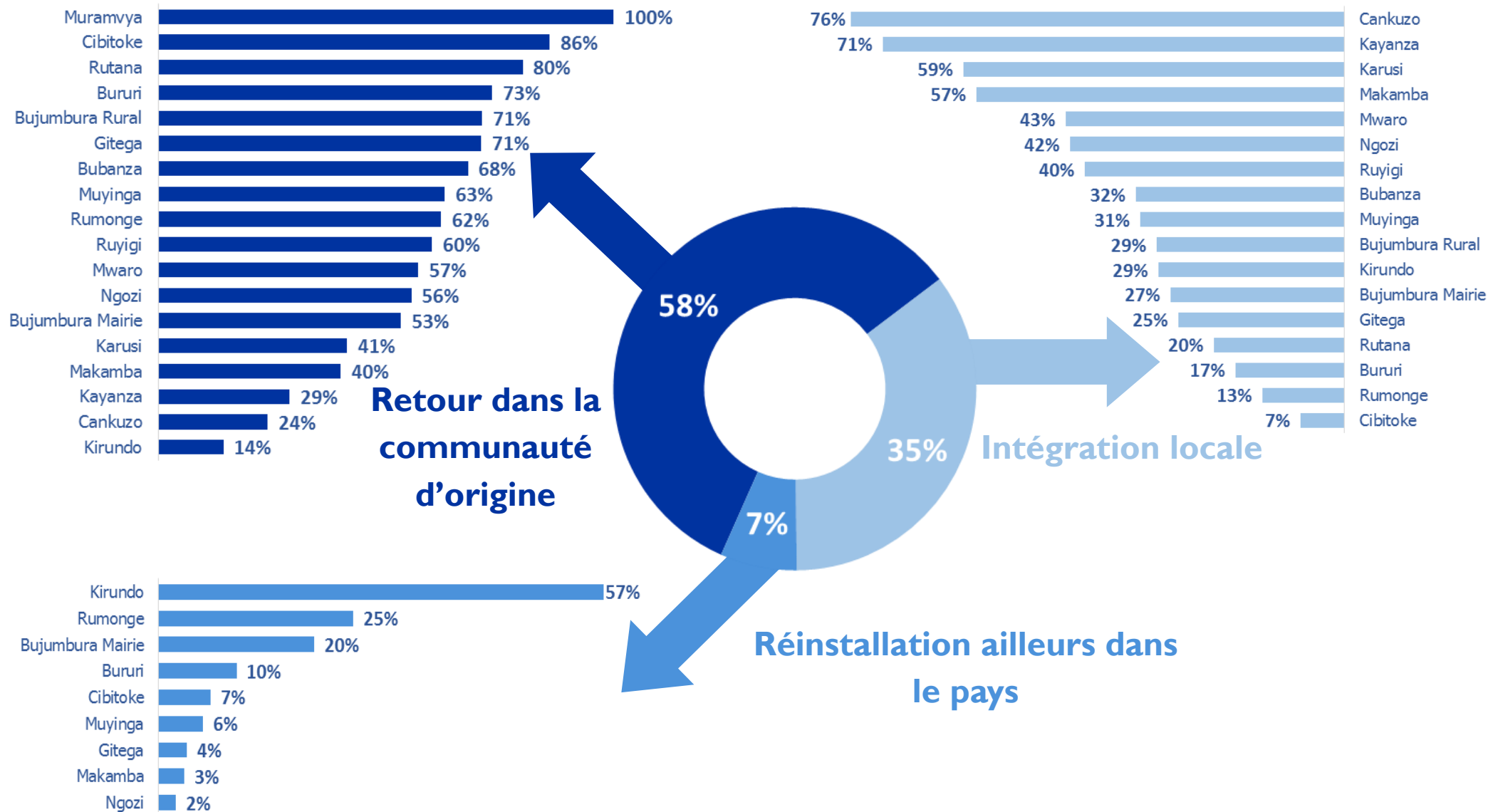
*2% des personnes déplacées vivent avec un handicap



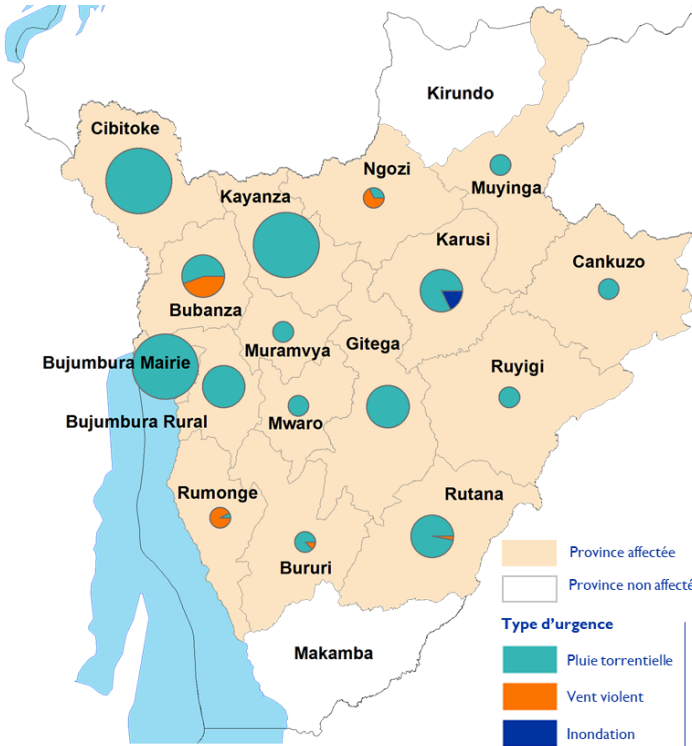
Mineurs orphelins

*3% des mineurs déplacés sont orphelins

INTENTIONS DE RETOUR



Graphique 9: Pourcentage des collines par intention de retour de la majorité des PDI par province



1.428
Personnes déplacées



278
Ménages déplacés

58%



42%



Total

Youth/Children (< 18 years)

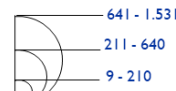
35% 26% 61%

Adults (18 years +)

23% 16% 39%

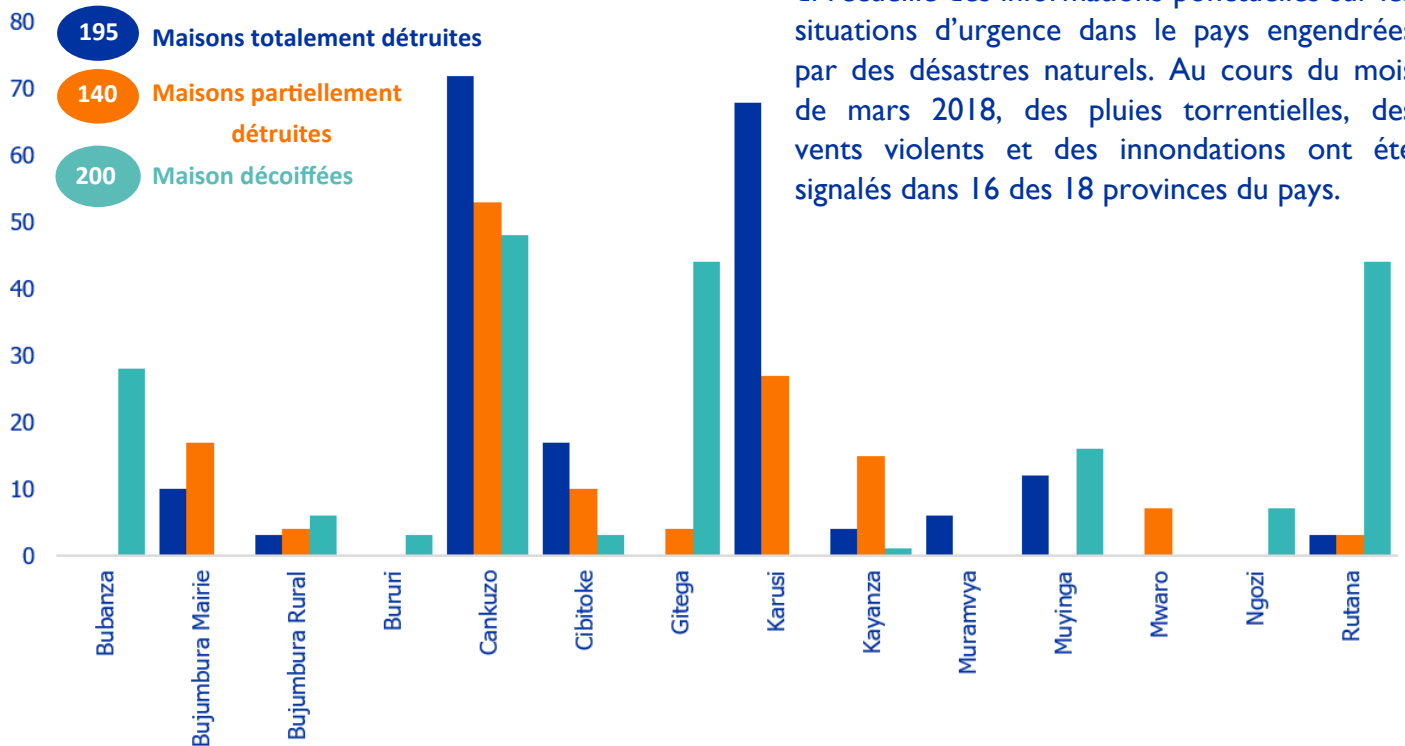
0% 10% 20% 30% 40% 50% 60%

Effectif des personnes déplacées



Graphique 10: Démographie de la population déplacée suite aux situations d'urgence

Carte 2: Types d'urgences et effectifs des personnes déplacées suite aux situations d'urgence en mars 2018, par province



Graphique 11: Effectifs des maisons affectées par les situations d'urgence en mars 2018, par province



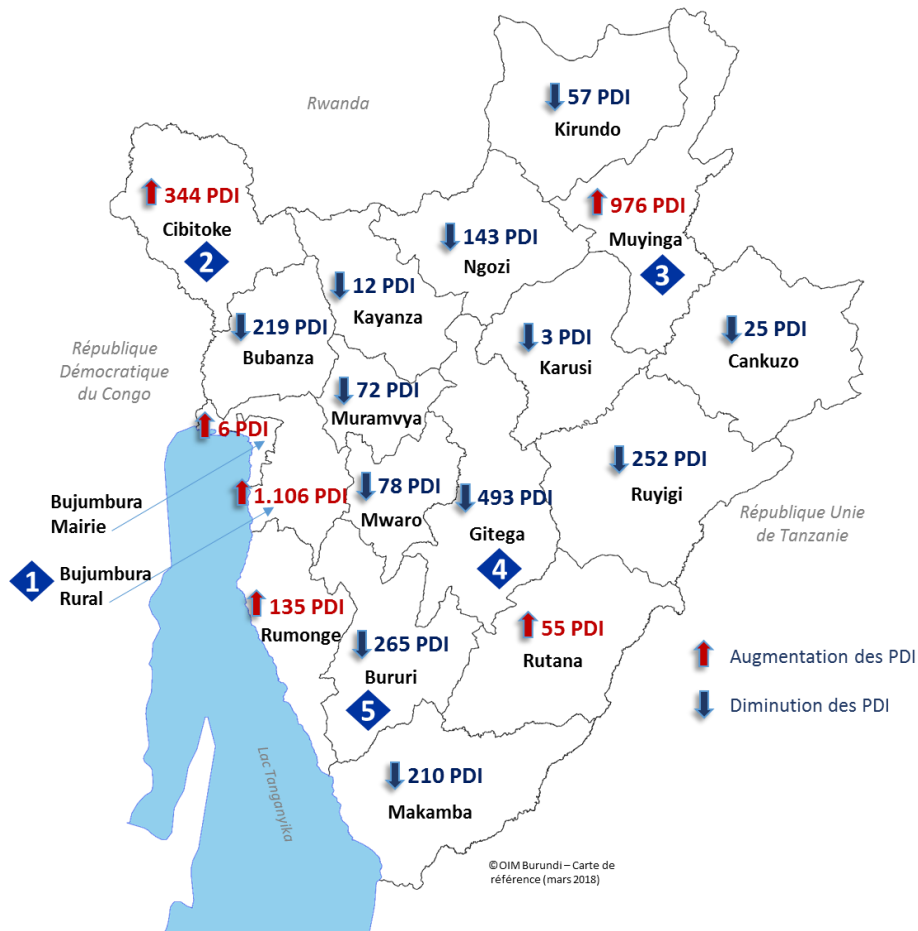
Les données sont récoltées dans les 24 heures suivant l'incident d'urgence. Entre la collecte de données et la date de la publication des informations, la situation lors de la collecte des données peut avoir évolué. Toutes les situations d'urgence qui arrivent dans le pays ne sont pas prises en compte par l'outil suivi d'urgence DTM. Les situations d'urgence prises en compte sont des incidents qui causent des dégâts importants et qui ont besoin d'une réponse immédiate de la communauté humanitaire, ou qui causent des déplacements de la population.

Tendances des déplacements



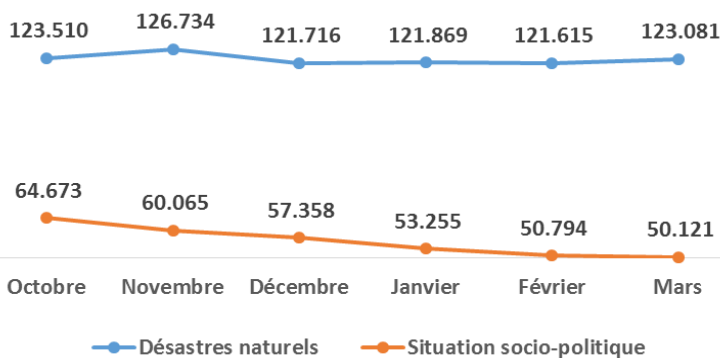
Les changements les plus importants dans le nombre de PDI entre février et mars 2018 ont été observés dans les provinces de Bujumbura Rural, Cibitoke, Muyinga, Gitega et Bururi:

- 1 Bujumbura Rural: Une augmentation de 1.106 PDI, due aux pluies torrentielles, a été notée. Les communes d'Isare et Kanyosha ont connu la croissance la plus importante au cours du mois dernier, avec 545 et 561 en plus, respectivement.
- 2 Cibitoke: L'augmentation de 348 PDI dans la commune de Mugina, causée par des pluies torrentielles, est pour beaucoup dans la croissance du nombre de PDI dans la province.
- 3 Muyinga: L'augmentation la plus importante a été observée dans la commune de Giteranyi où le nombre de PDI a augmenté de 1.108 en mars 2018. La hausse de 976 PDI dans la province est principalement due aux pluies torrentielles, mais comprend également l'arrivée dans la commune de Giteranyi de personnes en provenance de Kirundo fuyant la faim suite à la mauvaise saison des récoltes.



Carte 3: Evolution de la présence des PDI par province du mois de février à mars 2018

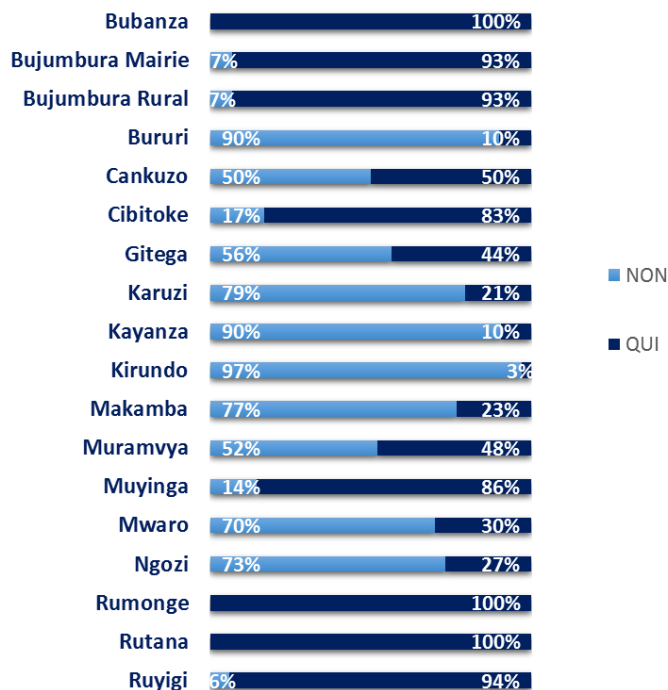
- 4 Gitega: Le retour de PDI dans leurs communautés d'origine a engendré une baisse de 493 PDI. La baisse la plus importante a été notée dans la commune de Gitega, qui a connu une diminution de 298 PDI au cours du mois.
- 5 Bururi: La baisse du nombre de PDI (265) dans la seule commune de Songa (baisse de 113 PDI), représente près de la moitié de la diminution du nombre de PDI dans la province. Le retour de PDI dans leurs communautés d'origine est à l'origine de cette baisse.



Graphique 12: Evolution du nombre de PDI par cause de déplacement entre octobre 2017 et mars 2018

Santé

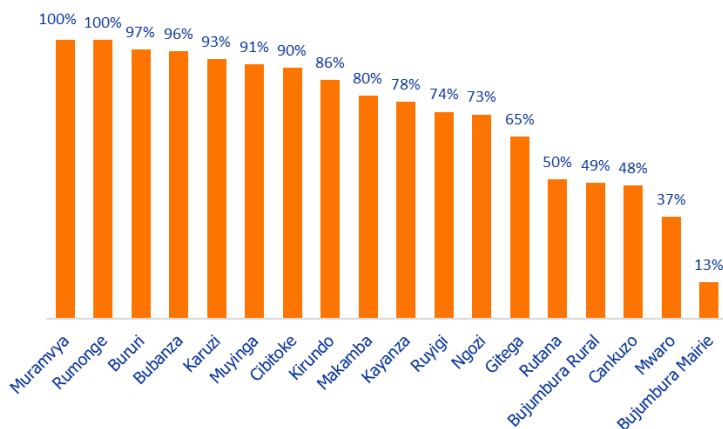
En raison de leur degré élevé de vulnérabilité, les PDI dépensent la plupart de leurs revenus sur des produits alimentaires. En conséquence, le taux global de PDI pouvant acheter des médicaments est relativement faible (53%). La province de Kirundo présente un très faible taux des PDI (3%) qui ont la possibilité d'acheter les médicaments, en raison de la forte sécheresse qui a touché cette province, les forçant à concentrer leurs dépenses sur les produits alimentaires au détriment des dépenses de santé. Par contre, 100% des collines des provinces de Bubanza, Rumonge et Rutana rapportent que les PDI ont la possibilité d'acheter les médicaments. Cela s'explique par le fait que ces provinces sont frontalières à d'autres pays, permettant ainsi aux PDI présentes dans ces provinces de traverser la frontière pour effectuer un travail journalier mieux rémunéré ou lancer une activité génératrice de revenus, et par conséquent d'avoir un revenu plus élevé leur permettant d'acheter des médicaments.



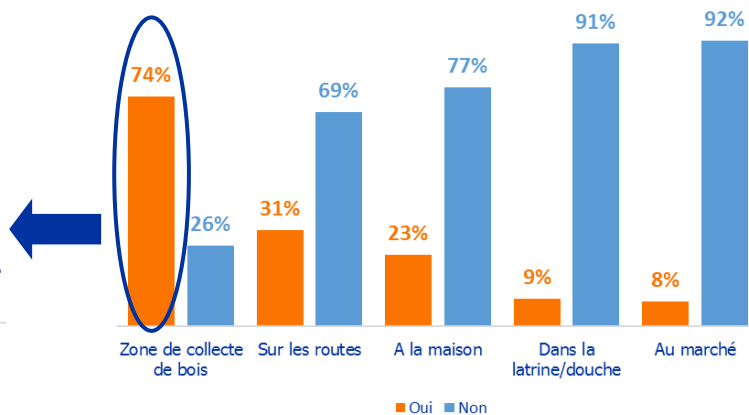
Graphique 13: Pourcentage des collines où les PDI peuvent acheter des médicaments, par province

Protection

Plus de 90% des collines enquêtées dans les provinces de Bubanza, Bururi, Cibitoke, Karuzi, Muramvya et Rumonge rapportent qu'il existe des zones qui représentent un danger pour les femmes et les filles. Parmi celles-ci, les zones où est collecté le bois sont les plus dangereuses. En effet, celles-ci sont indiquées comme représentant un danger pour les femmes et les filles dans 74% des collines enquêtées, y compris 100% des collines enquêtées dans les provinces de Rumonge et Muramvya. La maison aussi est signalée comme zone représentant un danger à 68% des collines enquêtées de la province de Bubanza tandis que les routes sont signalées comme dangereuses pour les femmes et les filles dans 76% des collines de la province de Bururi.



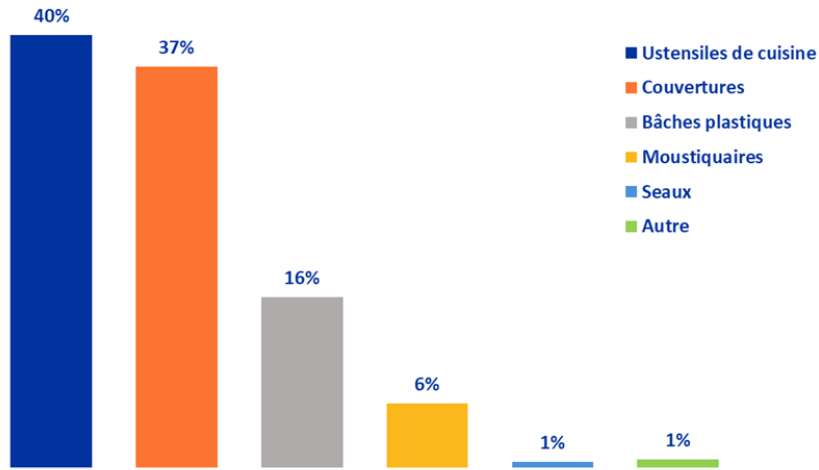
Graphique 14: Pourcentage des collines où la zone de collecte de bois représente un risque pour les femmes et les filles déplacées, par province



Graphique 15: Pourcentage des collines par zone représentant un risque pour les femmes et les filles déplacées



Articles Non-Alimentaires



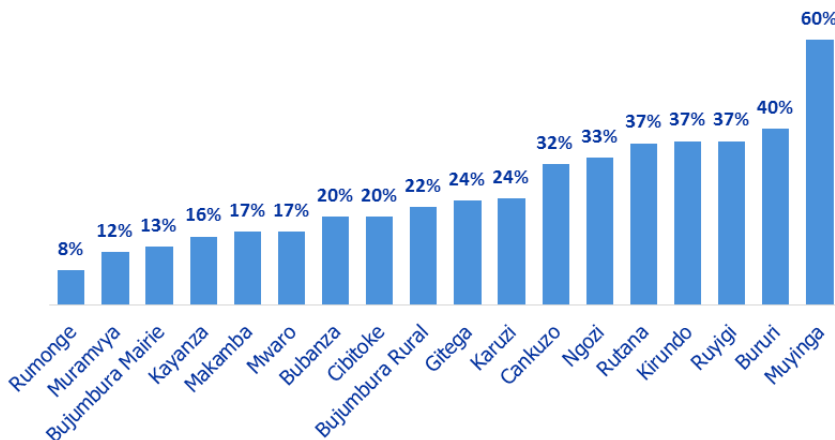
Graphique 16: Pourcentage des collines selon les articles non alimentaires les plus nécessaires

Dans 40% des collines enquêtées, les ustensiles de cuisines sont les articles non alimentaires dont les familles ont le plus besoin, suivi des couvertures, indiquées comme l'article alimentaire le plus indispensable dans 37% des collines enquêtées. Les provinces de Kirundo, Bururi et Makamba, où 100%, 70% et 67% des collines respectives ont exprimé un besoin pour des ustensiles de cuisine, sont les plus touchées par le manqué des ustensiles. Les provinces de Bubanza, Karusi et Ngozi, où 64%, 62% et 62% ont déclaré être en manque de couvertures, sont les provinces ayant le plus besoin de couvertures.

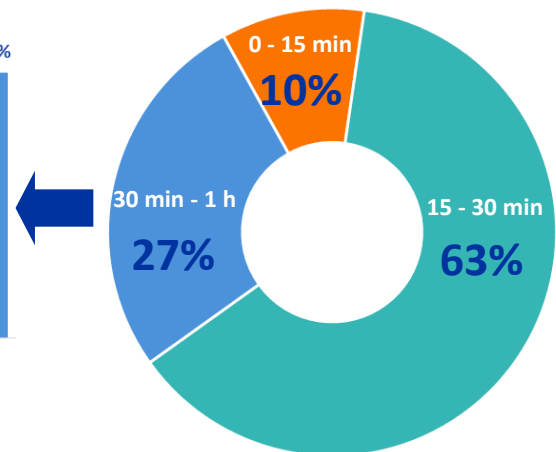


Eau et Assainissement

Dans la province de Bujumbura Mairie, où les réseaux hydroliques se trouvent à proximité des PDI, une part importante de personnes déplacées peut accéder à une source d'eau potable en marchant moins de 15 minutes. 60% des collines dans 14 provinces sur 18 rapportent que la majorité de PDI marchent entre 15 à 30 minutes pour accéder à une source d'eau potable. Dans les communes de Butihinda et Gashoho (province de Muyinga), la majorité des PDI dans toutes les collines enquêtées marchent entre 30 minutes et 1 heure pour arriver à une source d'eau potable. Dans les provinces de Bururi, Cankuzo, Ruyigi, et Kirundo, plus 60% des collines rapportent des plaintes sur la qualité de l'eau. Ces plaintes s'expliquent par le fait que l'eau à laquelle les PDI ont accès provient des rivières (provinces de Bururi, Cankuzo et Ruyigi) ou des lacs (province de Kirundo), qui sont sales et impropres, et ce plus particulièrement durant la saison des pluies.



Graphique 17: Pourcentage des collines où la durée de marche pour accéder au principal point d'eau potable est de 30 minutes à 1 heure, par province

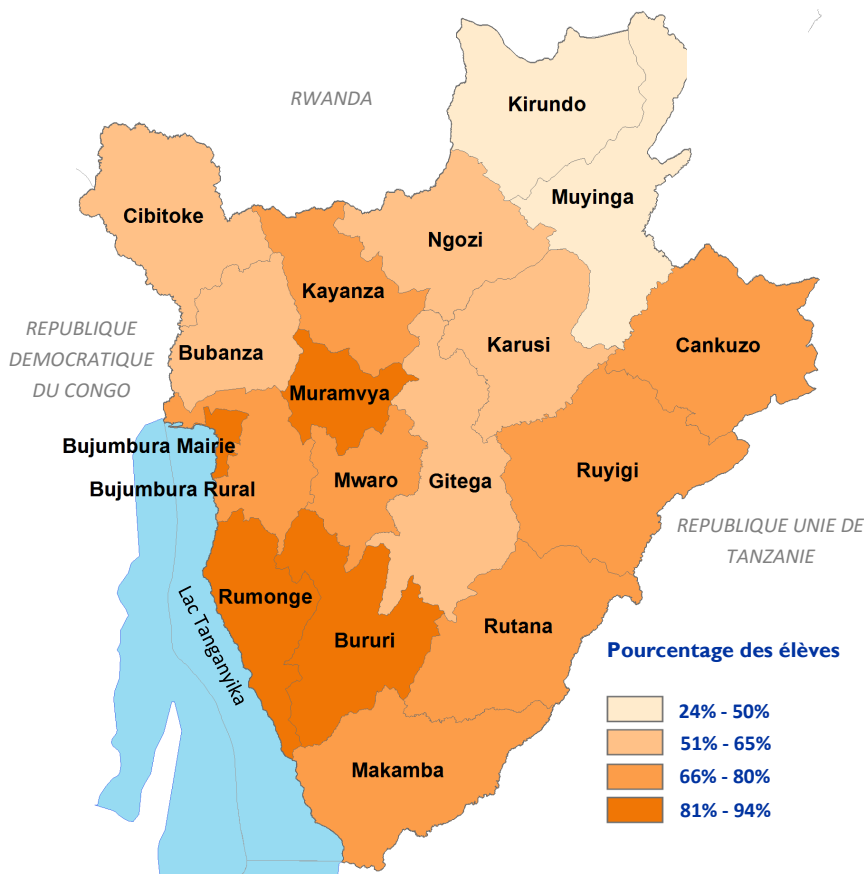


Graphique 18: Pourcentage des collines par durée de la marche pour arriver à la principale source d'eau potable



Education

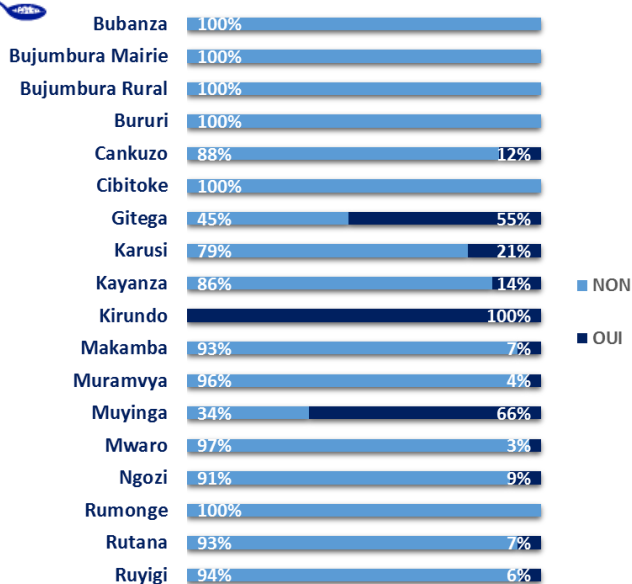
Globalement, le pourcentage des collines où les enfants déplacés ont accès à l'école au Burundi est élevé (91%) et dans certaines provinces comme Bubanza, Bujumbura Mairie, Kirundo, Muramvya, Rumonge et Rutana, 100% des enfants déplacés ont accès à l'école. Parmi les facteurs qui limitent l'accessibilité des écoles figure la carence des infrastructures scolaires. Ce défi est particulièrement présent dans la province de Karusi, qui connaît le taux le plus bas d'accès à l'école (62%). Les enfants doivent parfois parcourir de longues distances pour aller à l'école. Paradoxalement, le taux d'enfants de familles déplacées qui fréquent l'école (70%) n'est pas directement lié à l'accessibilité à l'école. La province de Kirundo présente un faible taux d'enfants déplacés qui vont à l'école (24%), en raison de la sécheresse ayant frappé les personnes déplacées dans cette province, qui les a forcés à concentrer leurs dépenses sur les produits alimentaires au détriment de l'éducation des enfants.



Carte 4: Pourcentage des enfants déplacés allant à l'école, par province



Alimentation et nutrition



Graphique 19: Pourcentage des collines offrant un supplément alimentaire aux enfants déplacés de 0 à 5 ans, par province

Plusieurs des provinces enquêtées (12 sur 18) ont indiqué que les enfants déplacés avaient accès à un supplément alimentaire. En raison de la présence d'associations qui distribuent de la bouillie, du beurre d'arachides et d'autres compléments alimentaires pour les enfants et les femmes enceintes dans les collines, les enfants de 0-5 ans présents dans la province de Kirundo, qui a été la plus touchée par la sécheresse, sont ceux bénéficiant le plus d'assistance nutritionnelle. En effet, 100% des collines enquêtées dans cette province ont rapporté offrir un supplément nutritionnel aux enfants déplacés. A l'opposé, 100% des collines enquêtées de Rumonge, Bujumbura Rural, Bujumbura Marie, Bururi, Cibitoke et Bubanza ont indiqué ne pas fournir d'alimentation supplémentaire aux enfants et nourrissons.

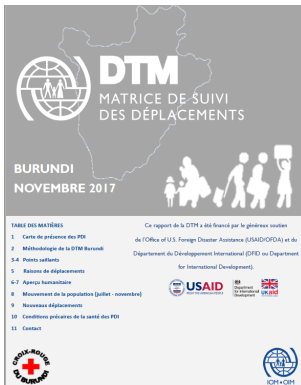
PROVINCE	NOMBRE DE PDI (ménages)	RAISONS DE DEPLACEMENT			PERIODE DE DEPLACEMENT*				
		Désastres naturels	Situation socio-politique	Autres raisons	* PDI actuellement déplacées				
Bubanza	18.959 PDI (3.832 ménages)	88%	4%	8%	6% (2013-14)	48% (2015)	38% (2016)	7% (2017)	1% (2018)
Bujumbura Mairie	21.059 PDI (4.445 ménages)	25%	75%		3% (2013-14)	64% (2015)	24% (2016)	7% (2017)	2% (2018)
Bujumbura Rural	14.737 PDI (2.917 ménages)	81%	19%		7% (2013-14)	32% (2015)	38% (2016)	14% (2017)	9% (2018)
Bururi	6.161 PDI (1.400 ménages)	98%	2%		14% (2013-14)	34% (2015)	19% (2016)	33% (2017)	0% (2018)
Cankuzo	15.943 PDI (3.370 ménages)	91%	9%		12% (2013-14)	17% (2015)	28% (2016)	42% (2017)	1% (2018)
Cibitoke	11.706 PDI (2.528 ménages)	97%	3%		0% (2013-14)	4% (2015)	61% (2016)	21% (2017)	14% (2018)
Gitega	18.655 PDI (4.067 ménages)	44%	56%		8% (2013-14)	77% (2015)	12% (2016)	2% (2017)	1% (2018)
Karusi	1.343 PDI (382 ménages)	97%	3%		6% (2013-14)	10% (2015)	17% (2016)	67% (2017)	0% (2018)
Kayanza	6.025 PDI (2.342 ménages)	83%	17%		17% (2013-14)	44% (2015)	22% (2016)	14% (2017)	3% (2018)
Kirundo	3.855 PDI (1.140 ménages)	89%	11%		4% (2013-14)	22% (2015)	28% (2016)	38% (2017)	8% (2018)
Makamba	12.350 PDI (2.470 ménages)	43%	57%		0% (2013-14)	55% (2015)	24% (2016)	18% (2017)	3% (2018)
Muramvya	1.923 PDI (466 ménages)	73%	27%		10% (2013-14)	44% (2015)	30% (2016)	12% (2017)	4% (2018)
Muyinga	7.856 PDI (2.099 ménages)	85%	15%		3% (2013-14)	22% (2015)	47% (2016)	24% (2017)	4% (2018)
Mwaro	730 PDI (311 ménages)	24%	76%		19% (2013-14)	58% (2015)	13% (2016)	9% (2017)	1% (2018)
Ngozi	2.554 PDI (738 ménages)	85%	15%		15% (2013-14)	19% (2015)	23% (2016)	32% (2017)	11% (2018)
Rumonge	12.733 PDI (2.465 ménages)	85%	15%		1% (2013-14)	59% (2015)	30% (2016)	7% (2017)	3% (2018)
Rutana	10.127 PDI (2.047 ménages)	69%	1%	30%	1% (2013-14)	56% (2015)	20% (2016)	19% (2017)	4% (2018)
Ruyigi	7.295 PDI (1.519 ménages)	79%	21%		2% (2013-14)	48% (2015)	21% (2016)	20% (2017)	9% (2018)



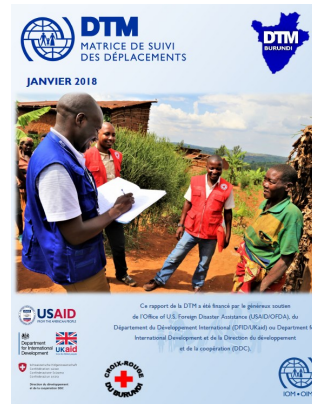
Photo: Renforcement des capacités des enquêteurs sur le remplissage des questionnaires.
Province Ngozi, commune Ntega © OIM 2018.

Tous les rapports et les produits d'information de la DTM Burundi sont disponibles sur www.displacement.iom.int/burundi

Rapports précédents



[Rapport – novembre 2017](#)



[Rapport - janvier 2018](#)

CONTACT

OIM Burundi, DTMBurundi@iom.int, Tel: +257 75 40 04 48

Facebook: International Organization for Migration – Burundi

Twitter: [@IOM_Burundi](https://twitter.com/IOM_Burundi)

