



Cartographie de mobilité dans la Zone Métropolitaine de Port-Au-Prince (ZMPP)

Comprendre la situation de déplacement dans la
ZMPP à travers des cartes

Round 4 - Juin 2023

Les activités ayant contribué à la production des résultats de ce rapport ont été réalisées grâce au soutien financier de :



Aide humanitaire
et Protection civile



USAID
DU PEUPLE AMERICAIN

La citation suivante est requise lors de l'utilisation des données et informations incluses dans ce rapport : « Organisation Internationale pour les Migrations (OIM), juin 2023, Cartographie de mobilité dans la ZMPP. OIM, Haïti » Pour plus d'informations sur les termes et conditions des rapports et des produits d'informations DTM, veuillez consulter : <https://dtm.iom.int/terms-and-conditions>

Les avis exprimés dans ce rapport sont ceux des auteurs et ne reflètent pas nécessairement les points de vue de l'OIM, des donateurs et des partenaires.

Les cartes fournies le sont uniquement à titre illustratif. Les représentations ainsi que l'utilisation des frontières et des noms géographiques sur ces cartes peuvent comporter des erreurs et n'impliquent ni jugement sur le statut légal d'un territoire, ni reconnaissance ou acceptation officielles de ces frontières de la part de l'OIM.

L'OIM croit profondément que la migration humaine et ordonnée est bénéfique pour les migrants et la société. En tant qu'organisation intergouvernementale, l'OIM agit avec ses partenaires de la communauté internationale afin d'aider à résoudre les problèmes opérationnels que pose la migration ; de faire mieux comprendre quels en sont les enjeux ; d'encourager le développement économique et social grâce à la migration; et de préserver la dignité humaine et le bien-être des migrants.

© Organisation Internationale pour les Migrations (OIM), juin 2023

Pour plus d'informations, merci de contacter : DTM Haïti – dtmhaiti@iom.int

Photo de couverture : Activités d'identification des bénéficiaires dans un site spontané de la Zone Métropolitaine de Port-au-Prince © Gaby Saget / Février 2023

INTRODUCTION

Ce document présente une collection de cartes issues des données collectées lors la quatrième phase (Round 4) des évaluations sur la situation de déplacement dans la Zone Métropolitaine de Port-au-Prince (ZMPP).

Les évaluations se sont déroulées du 03 juin au 03 juillet 2023 dans les quartiers et sites d'accueil des populations déplacées internes et retournées. Dans ces lieux, les données ont été collectées à travers des interviews avec des informateurs clés ainsi que des observations directes.

Ce rapport permet de cartographier dans la ZMPP le nombre des personnes déplacées internes et retournées, leurs profils, leurs intentions ainsi que les différents besoins sectoriels.

STRUCTURE DU RAPPORT

4. COUVERTURE GÉOGRAPHIQUE ET MÉTHODOLOGIE
5. PERSONNES DÉPLACÉES INTERNES
6. ENFANTS PDI_s EN SITES vs EN COMMUNAUTÉS HÔTES
7. PERSONNES RETOURNÉES ANCIENNES PDI_s
8. COMPARAISON ENTRE ROUNDS 3 ET 4
9. PROVENANCES DES PDI_s
10. PROVENANCE DES RETOURNÉS
11. PÉRIODE DE DÉPLACEMENT DES PDI_s
12. PÉRIODE DE RETOUR DES RETOURNÉS
13. RAISONS DE DÉPLACEMENT DES PDI_s
14. RAISONS DE RETOUR DES RETOURNÉS
15. INTENTIONS DES PDI_s
16. TENSIONS ENTRE PDI_s ET COMMUNAUTÉS HÔTES
17. REDEVABILITÉ : COMMUNICATION SUR LES ASSISTANCES
18. REDEVABILITÉ : GESTION DE PLAINTES
19. PROTECTION ET SÉCURITÉ
20. EAU, HYGIÈNE ET ASSAINISSEMENT DANS LES SITES
21. SCOLARISATION DES ENFANTS DÉPLACÉS
22. RAISONS DE NON SCOLARISATION DES ENFANTS PDI_s EN COMMUNAUTÉS HÔTES
23. RAISONS DE NON SCOLARISATION DES ENFANTS PDI_s EN SITES
24. DISTANCE ENTRE LES ÉCOLES ET LES LIEUX D'ACCUEIL DES PERSONNES DÉPLACÉES
25. SANTÉ
26. SÉCURITÉ ALIMENTAIRE
27. BESOINS PRIORITAIRES DES PDI_s DANS LES COMMUNAUTÉS HÔTES
28. BESOINS PRIORITAIRES DES PDI_s DANS LES SITES





397

quartiers évalués



58

Sites de déplacement identifiés (dont 24 sites situés sur des espaces à l'air libre, 16 dans des temples, 14 dans des écoles, 2 dans des centres de santé et 2 dans des centres communautaires)

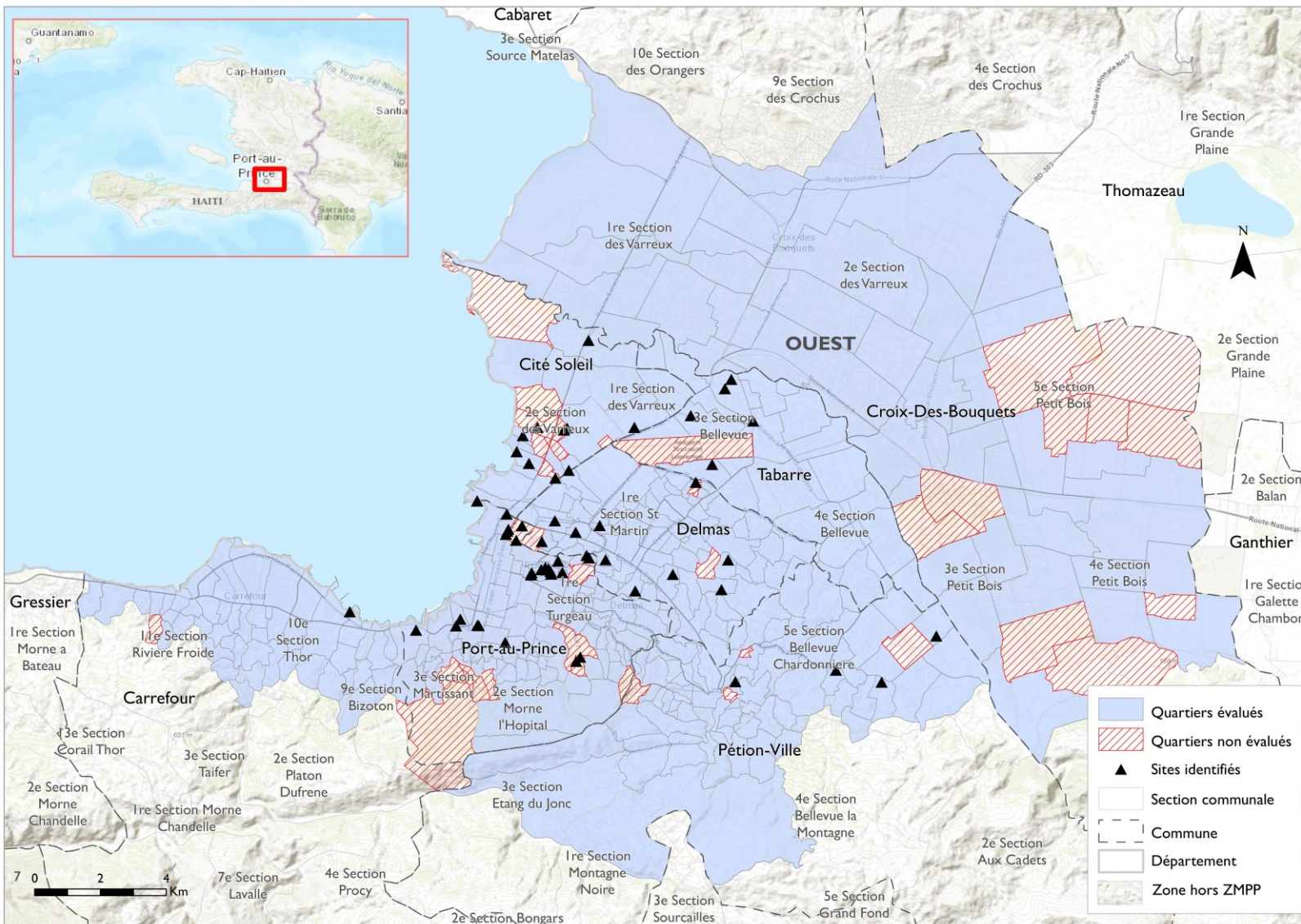


Du 03 juin au
03 juillet 2023



1 328

informateurs clés



Les évaluations DTM de suivi de déplacements des populations du round 4 se sont déroulées du 03 juin au 03 juillet 2023.

Au total 397 quartiers ont été évalués sur les 429 que compte la ZMPP, soit un taux de couverture de 93 pour cent. Par ailleurs, 58 sites spontanés ont été identifiés dans les quartiers évalués, soit 7 de plus comparé au round 3.

Les données ont été collectées à travers des interviews auprès de 1 328 informateurs clés.



130 884

Individus déplacés



30 152

Ménages déplacés



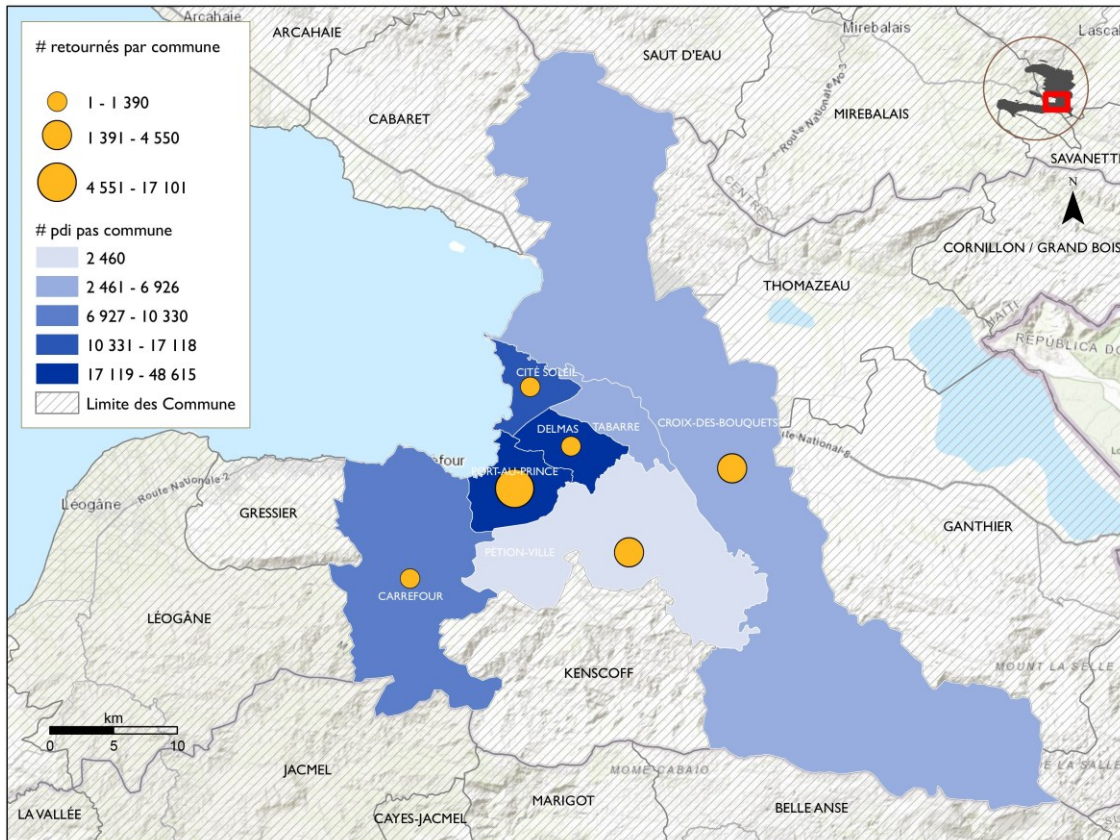
56%

(Femmes)

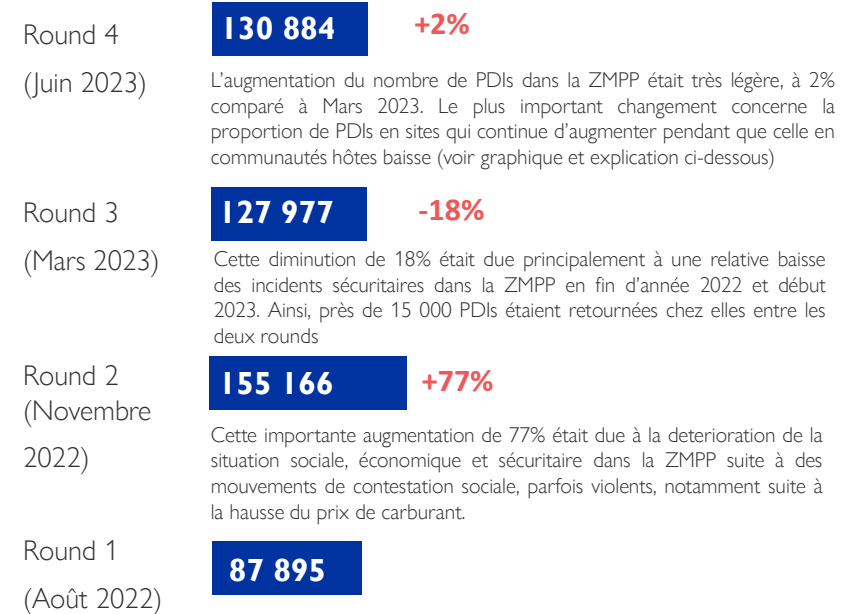


48%

(Enfants)



Évolution du nombre des PDIs du round 1 au round 4

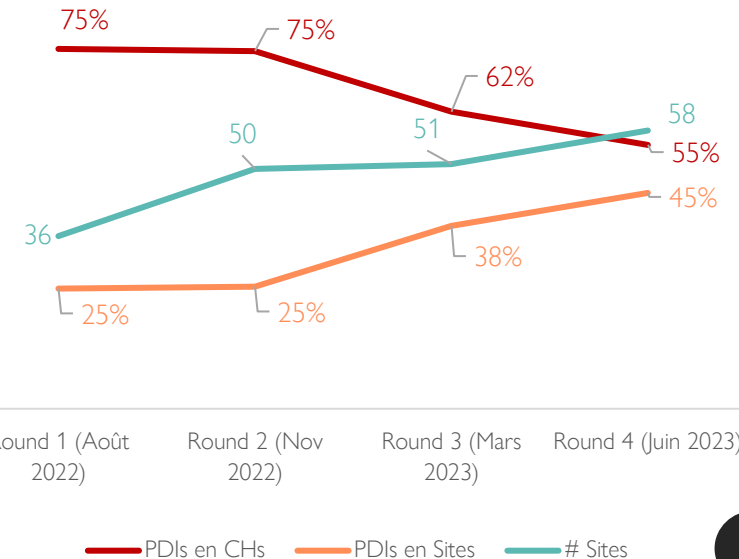


L'augmentation du nombre de PDIs dans la ZMPP était très légère, à 2% comparé à Mars 2023. Le plus important changement concerne la proportion de PDIs en sites qui continue d'augmenter pendant que celle en communautés hôtes baisse (voir graphique et explication ci-dessous)

Cette diminution de 18% était due principalement à une relative baisse des incidents sécuritaires dans la ZMPP en fin d'année 2022 et début 2023. Ainsi, près de 15 000 PDIs étaient retournées chez elles entre les deux rounds

Cette importante augmentation de 77% était due à la détérioration de la situation sociale, économique et sécuritaire dans la ZMPP suite à des mouvements de contestation sociale, parfois violents, notamment suite à la hausse du prix de carburant.

Variation entre round 1 et 4 des proportions des PDI en communautés hôtes et sites



Bien que le nombre des PDIs dans la ZMPP est resté relativement stable entre les rounds 3 et 4 (augmentation de 2%), leur répartition entre sites et communautés hôtes a évolué. En novembre 2022, une personne déplacée sur quatre résidait dans un site, les autres étant hébergées par des proches ou dans des familles d'accueil. En juin 2023, c'est près de 2 personnes déplacées sur 4 qui vivent dans un site. Alors que la crise continue, la capacité des communautés à accueillir les personnes déplacées s'érode, exposant les populations déplacées à des risques de protection plus importants, tels que les violences basées sur le genre, communautaire, et sexuelle, la discrimination et les abus. Il est donc essentiel de fournir une assistance aux familles d'accueil et de contribuer à renforcer leur résilience, car elles sont les premières à répondre à la crise.



26 961

Individus retournés



5 555

Ménages retournés



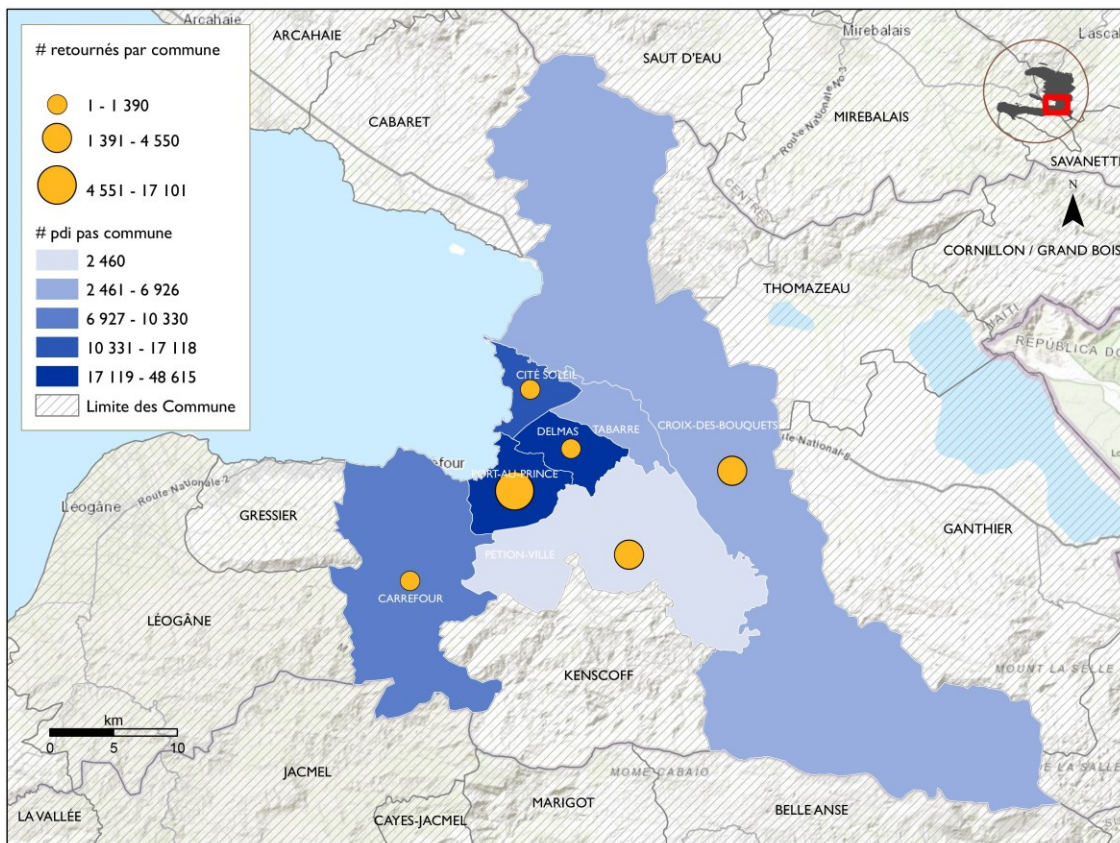
59%

(Femmes)



38%

(Enfants)



Évolution du nombre des retournés anciennes PDI_s du round 3 au round 4 (il est à noter que les données sur les retournés anciennes PDI_s sont collectées depuis le round 3).

Round 4
(Juin 2023)

26 961

- 45%

Une baisse importante du nombre des retournés anciennes PDI_s a été observée. Cela reflétant la fragilité de ces retours dans un contexte sécuritaire très précaire et dynamique.

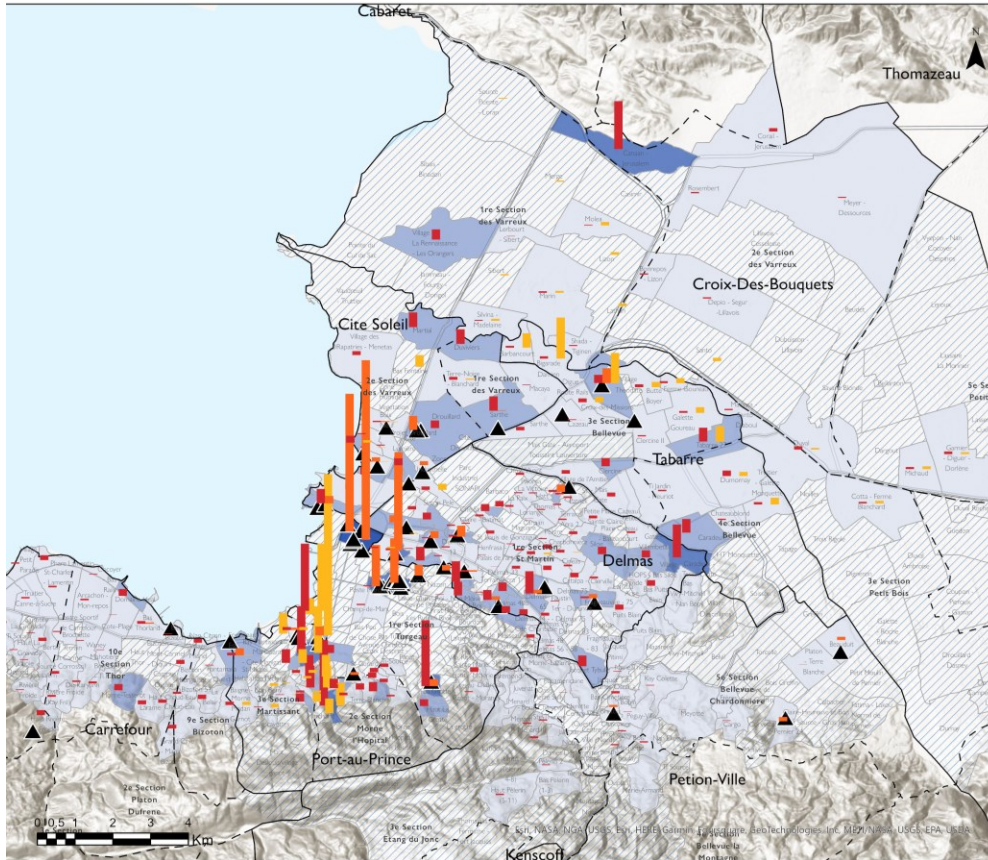
Round 3
(Mars 2023)

48 762

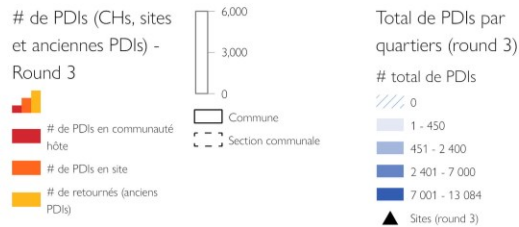
Les enfants représentent une proportion relativement faible parmi les retournés anciennes PDI_s (38%). Plusieurs chefs de ménages retournés ont indiqué qu'à cause de la situation sécuritaire précaire et imprévisible, uniquement une partie du ménage rentre vers le lieu de résidence habituel pour observer si la situation sécuritaire restera stable afin de permettre un retour de tous les membres du ménage. Aussi, ils ont indiqué que lorsqu'ils laissent leurs abris non habités pendant un long moment, d'autres personnes finissent par y habiter.

Dans un tel contexte, les adultes préfèrent laisser les enfants dans les lieux de déplacement en attendant d'être sûrs d'une stabilité durable dans les zones de retour.

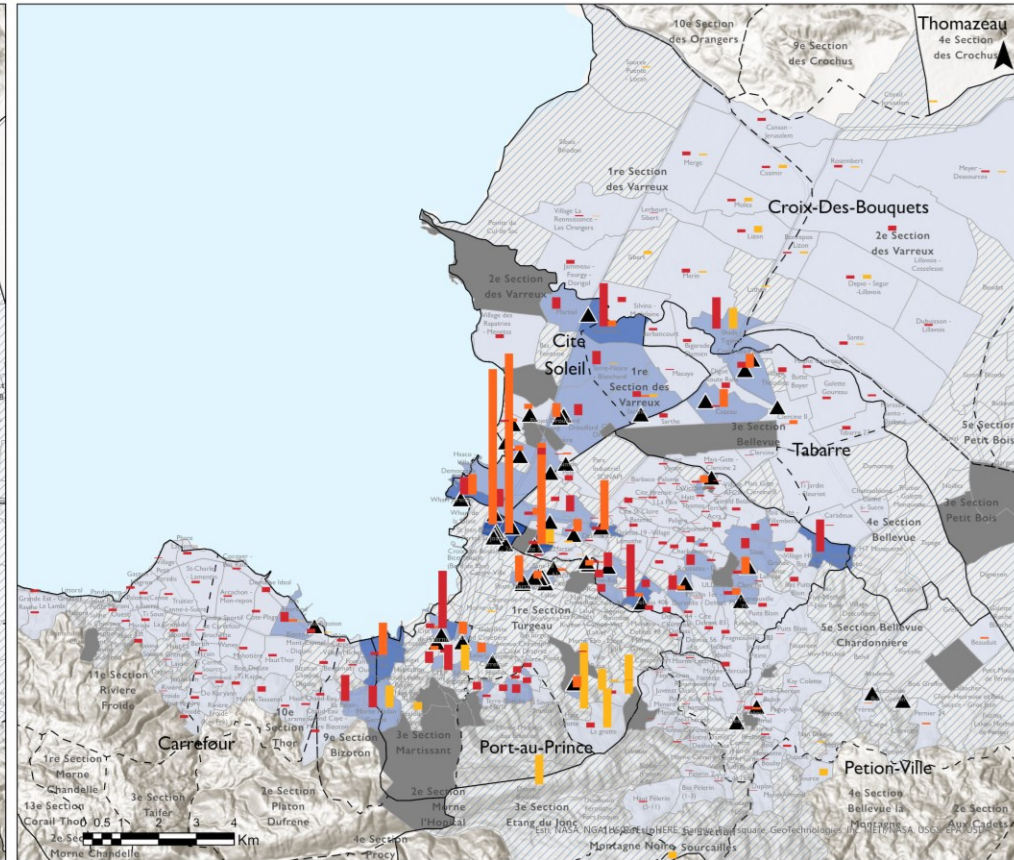
MARS 2023 - Round 3



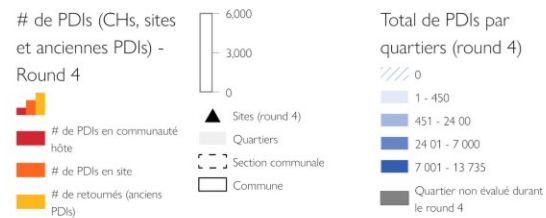
Légende - Round 3



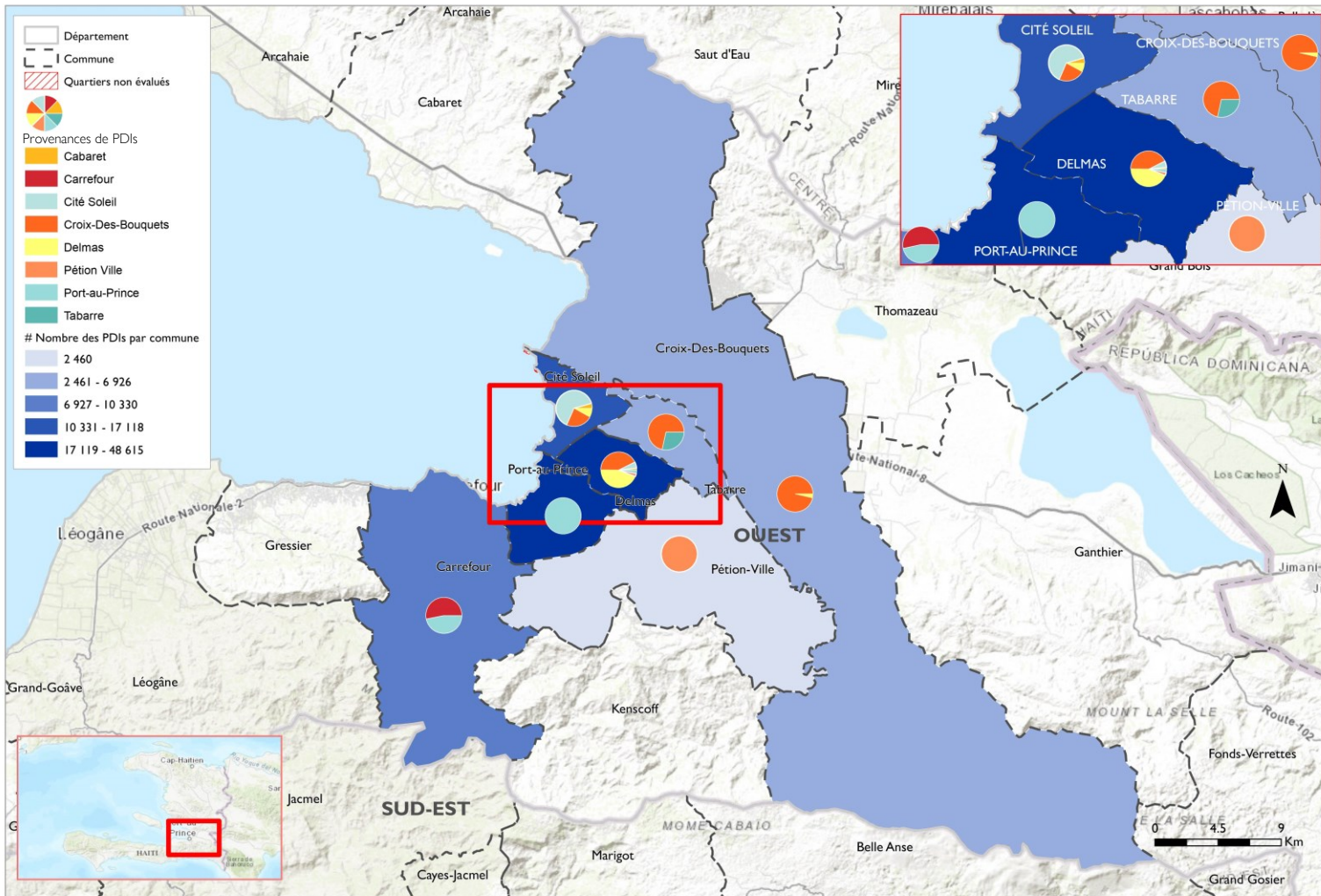
JUIN 2023 - Round 4



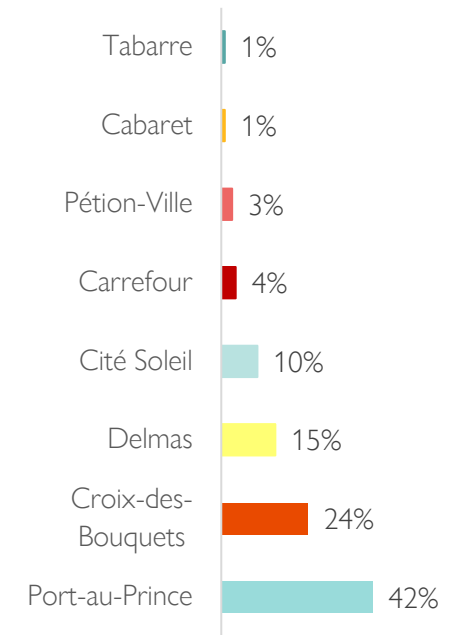
Légende - Round 4



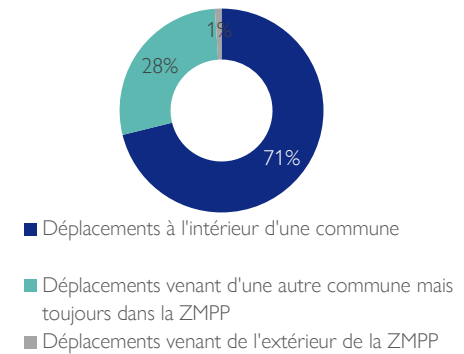
Communes de provenances des PDI par communes d'accueil



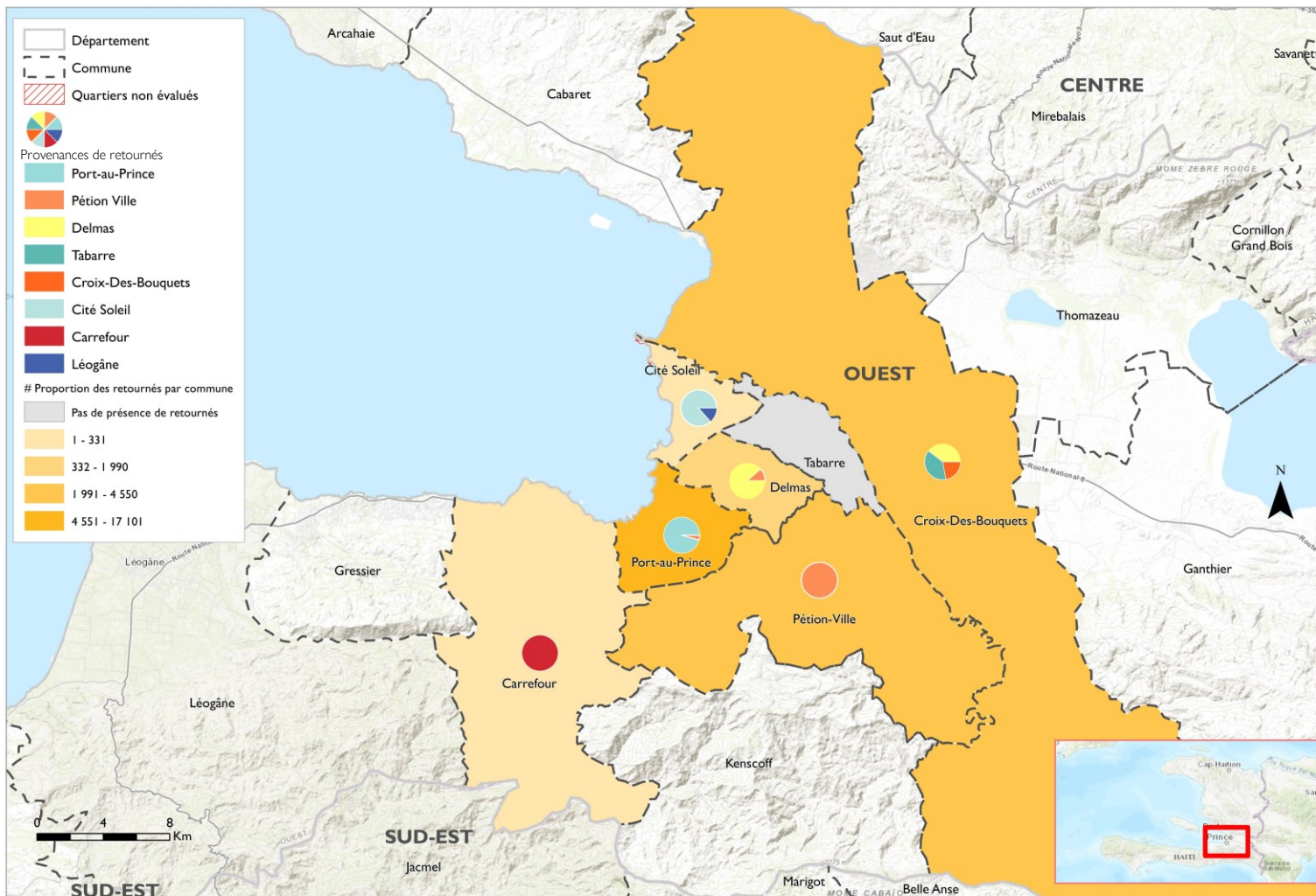
Communes de provenance des PDI (% des PDI)



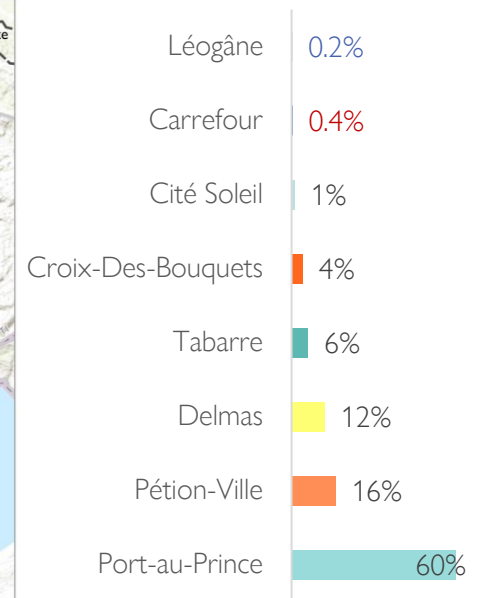
Distance de déplacement de PDI (% des PDI)



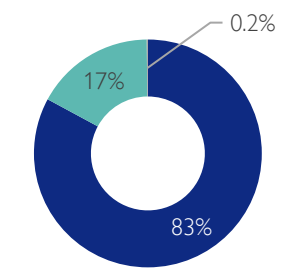
Communes de provenances des retournés anciennes PDI par communes de résidence actuelles



Communes de provenance des retournés anciennes PDI (% des retournés)

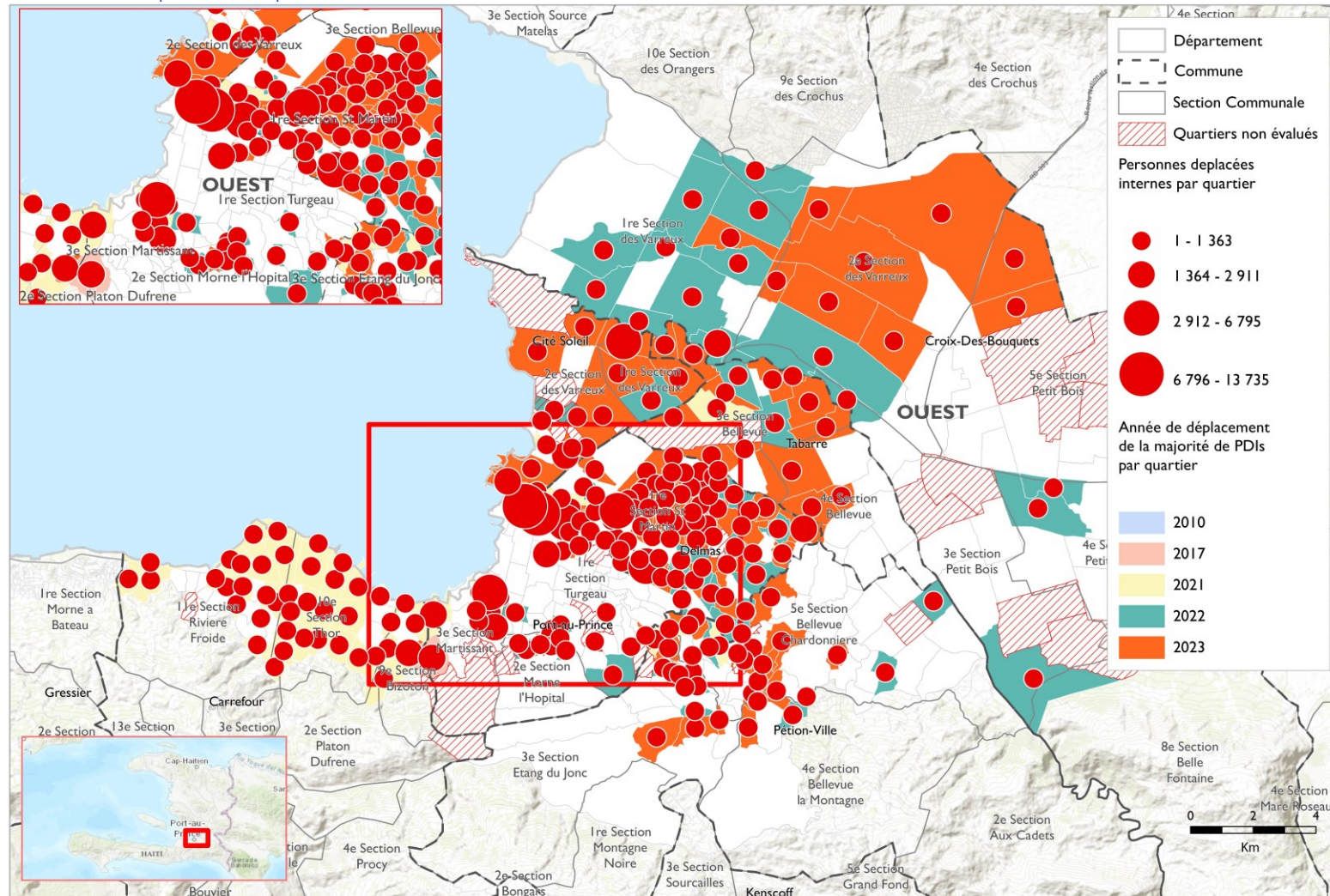


Distance de déplacement de retournés (% des retournés)

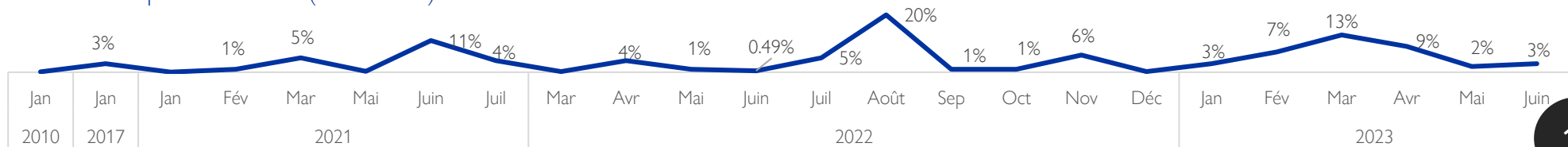


- Déplacements à l'intérieur d'une commune
- Déplacements venant d'une autre commune mais toujours dans la ZMPP
- Déplacements venant de l'extérieur de la ZMPP

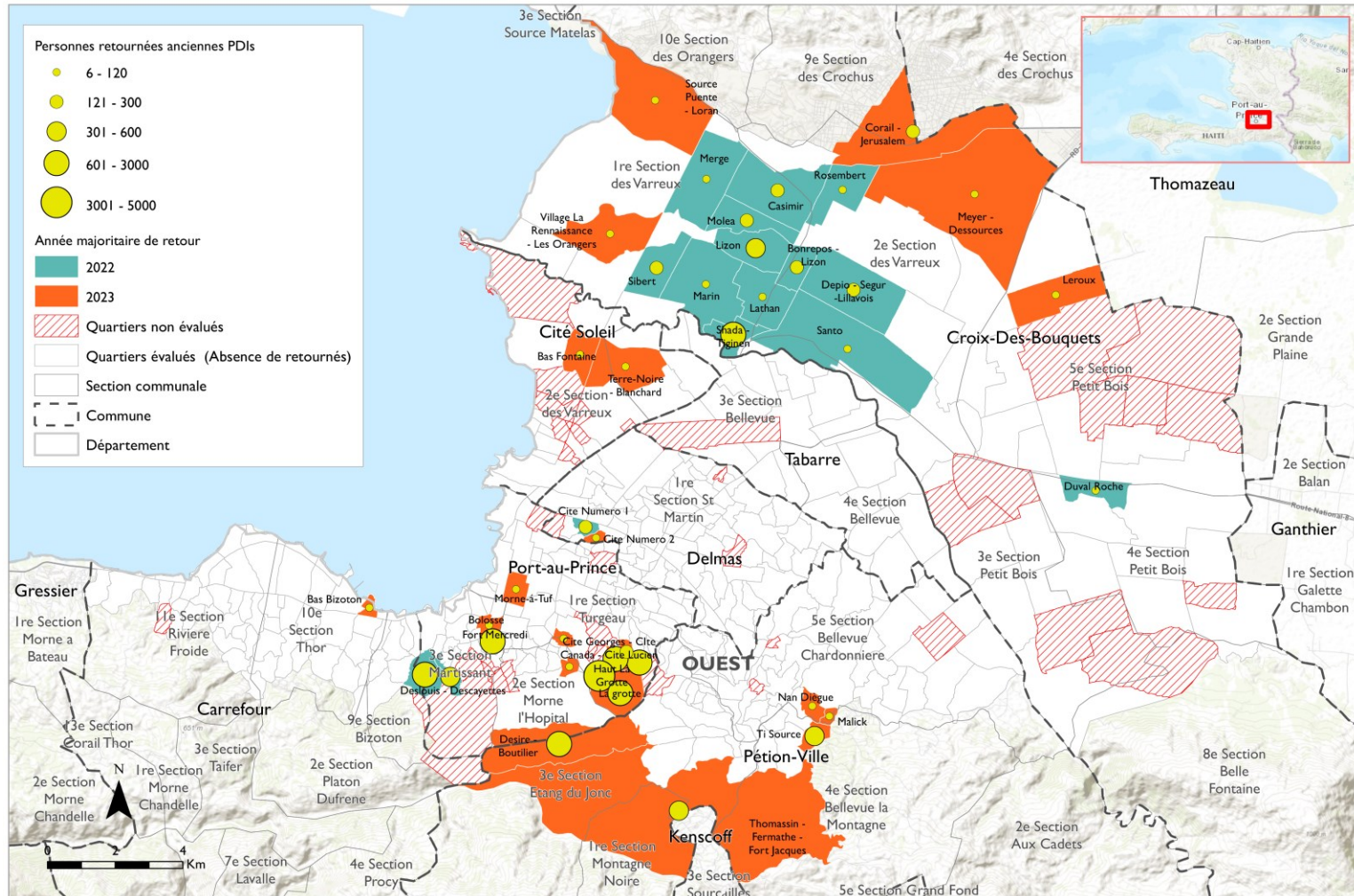
Période de déplacement par lieux d'accueil des PDI



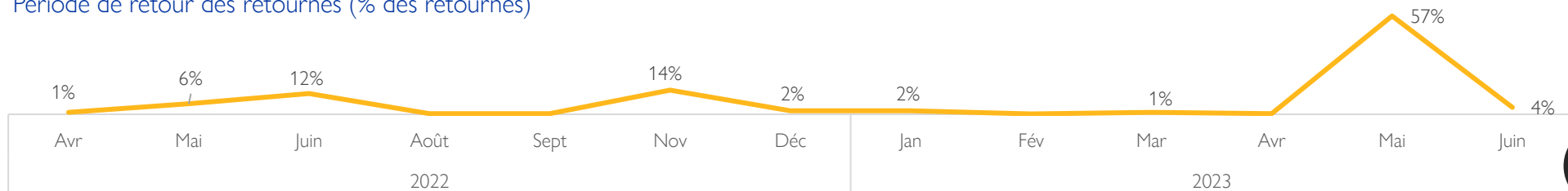
Période de déplacement PDI (% des PDI)



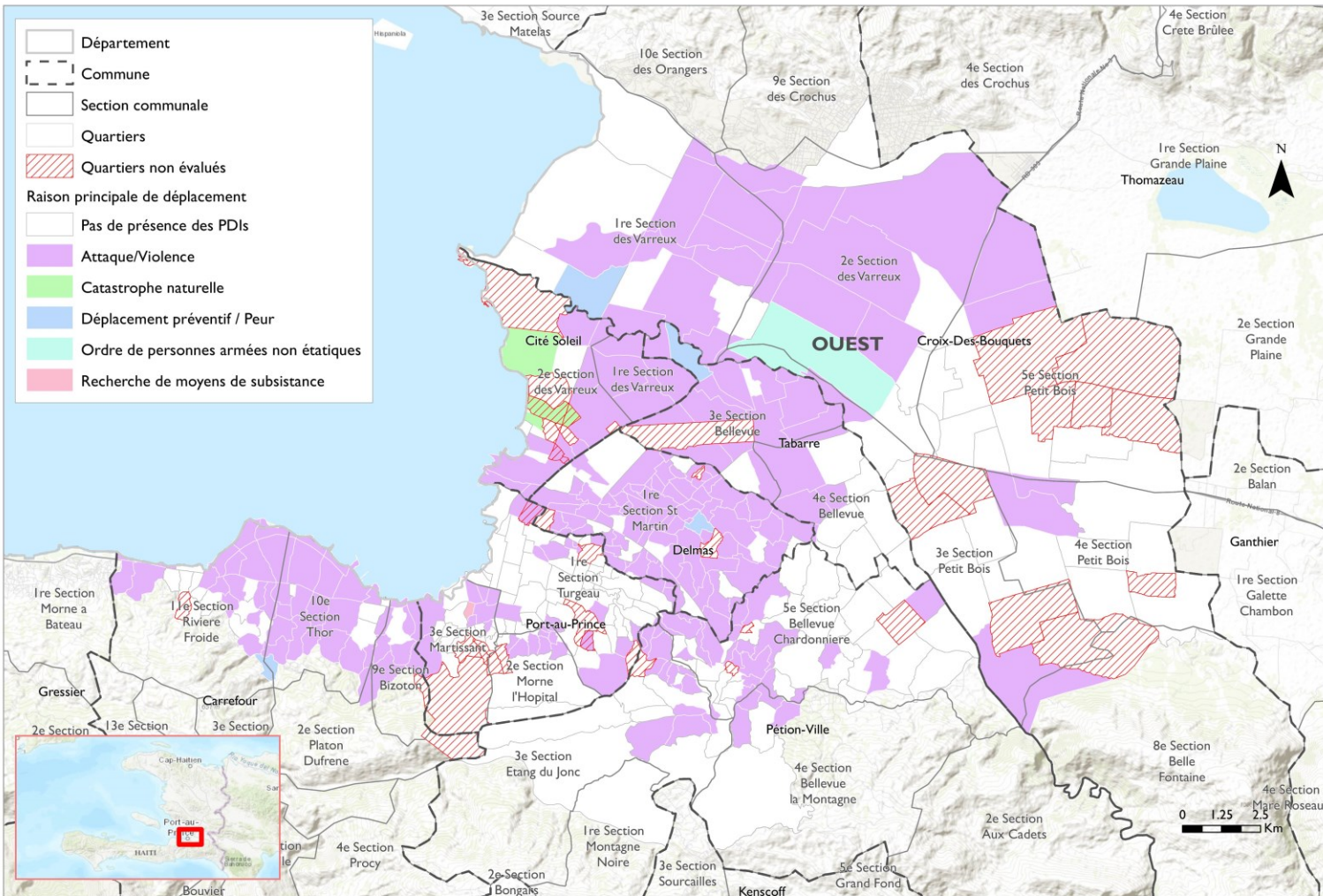
Période de retour par lieux de résidence actuel des retournés



Période de retour des retournés (% des retournés)



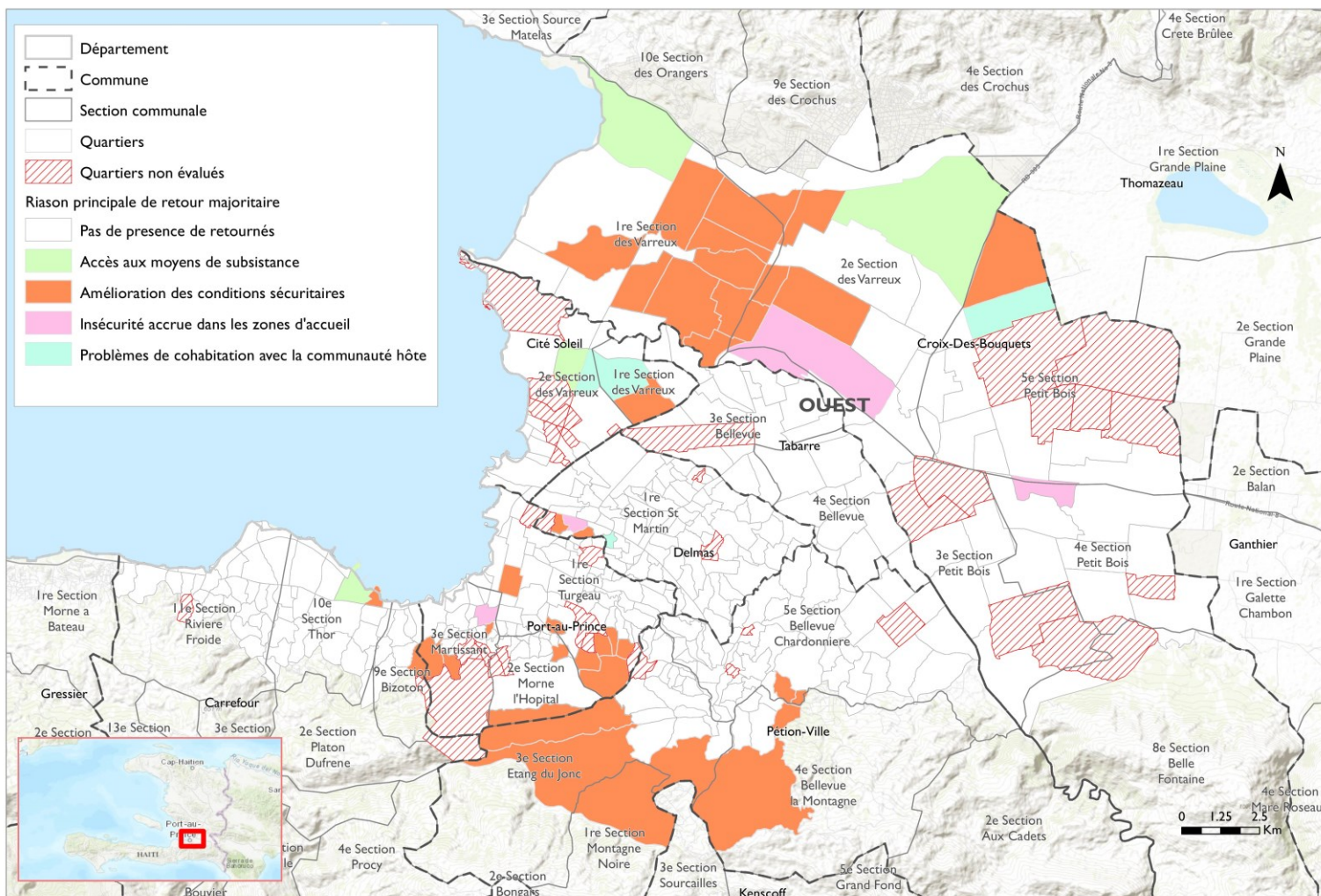
Raisons de déplacement des PDI par quartiers d'accueil



Raisons de déplacement des PDI

Raisons de déplacement	%
Attaque / Violence	96%
Catastrophe naturelle	3%
Déplacement préventif / Peur	1%
Ordre de personnes armées non étatiques	0.2%
Recherche de moyens de subsistance (accès à ces moyens bloqués suite à l'insécurité dans la zone de résidence)	0.2%

Raisons de retour des retournés par quartiers de résidence actuels

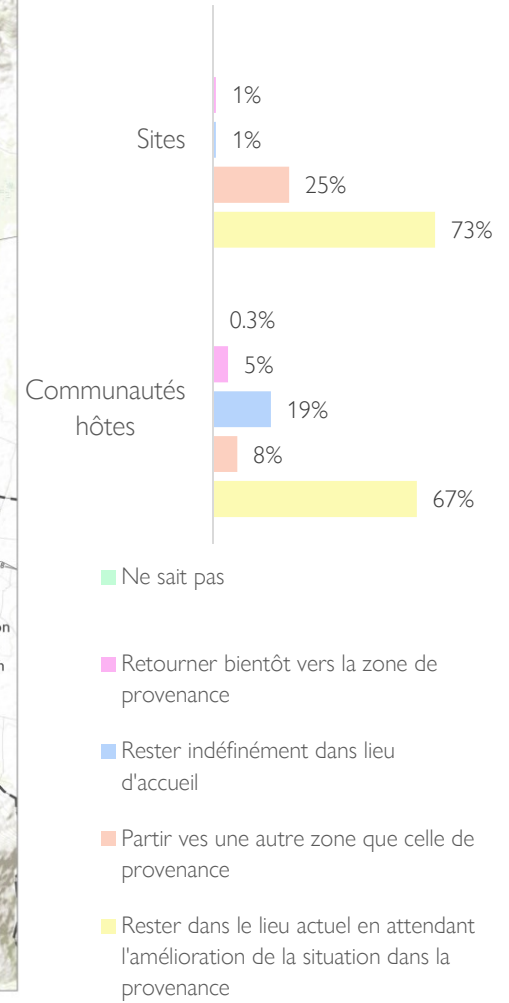
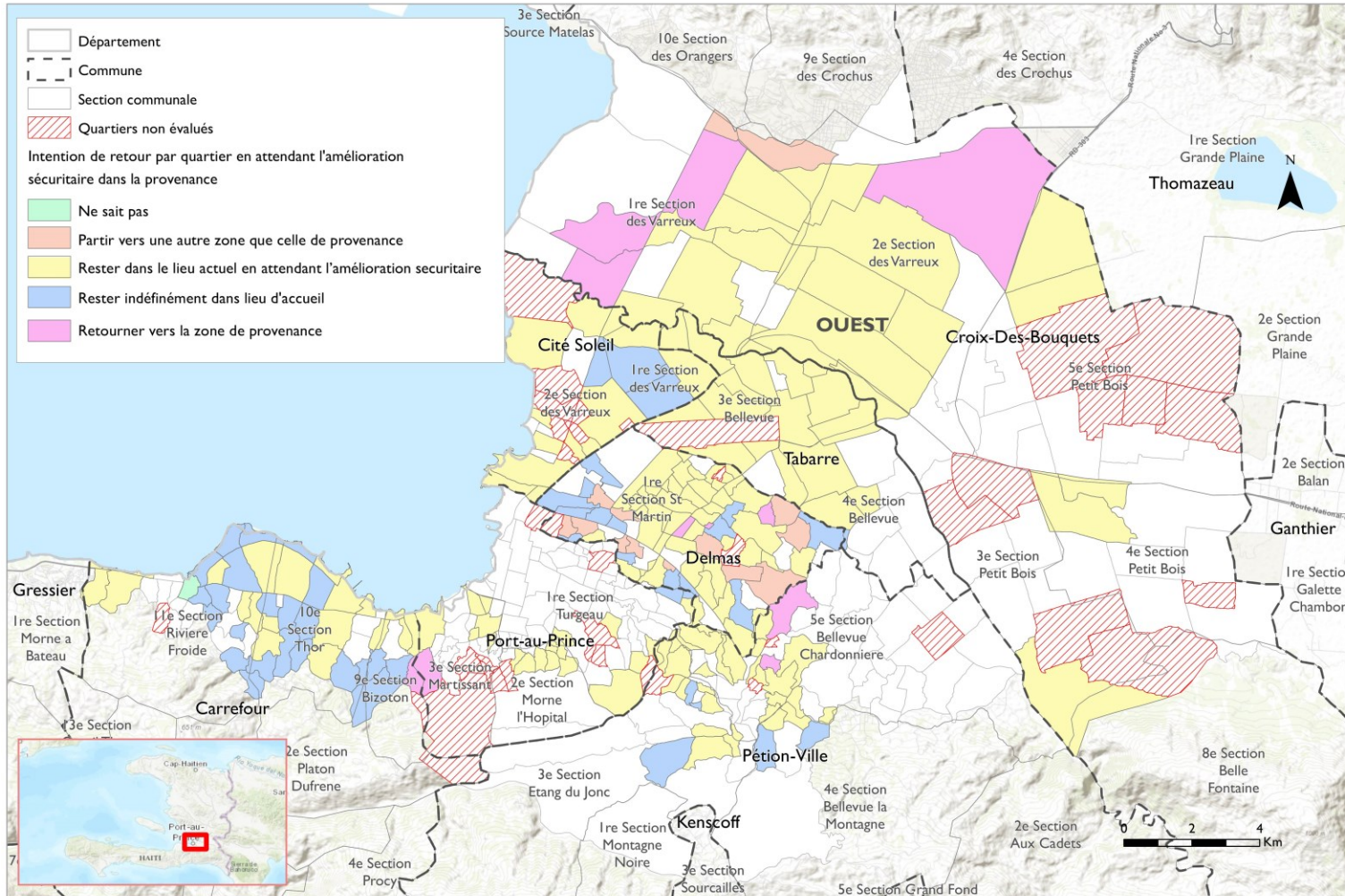


Raisons de retour

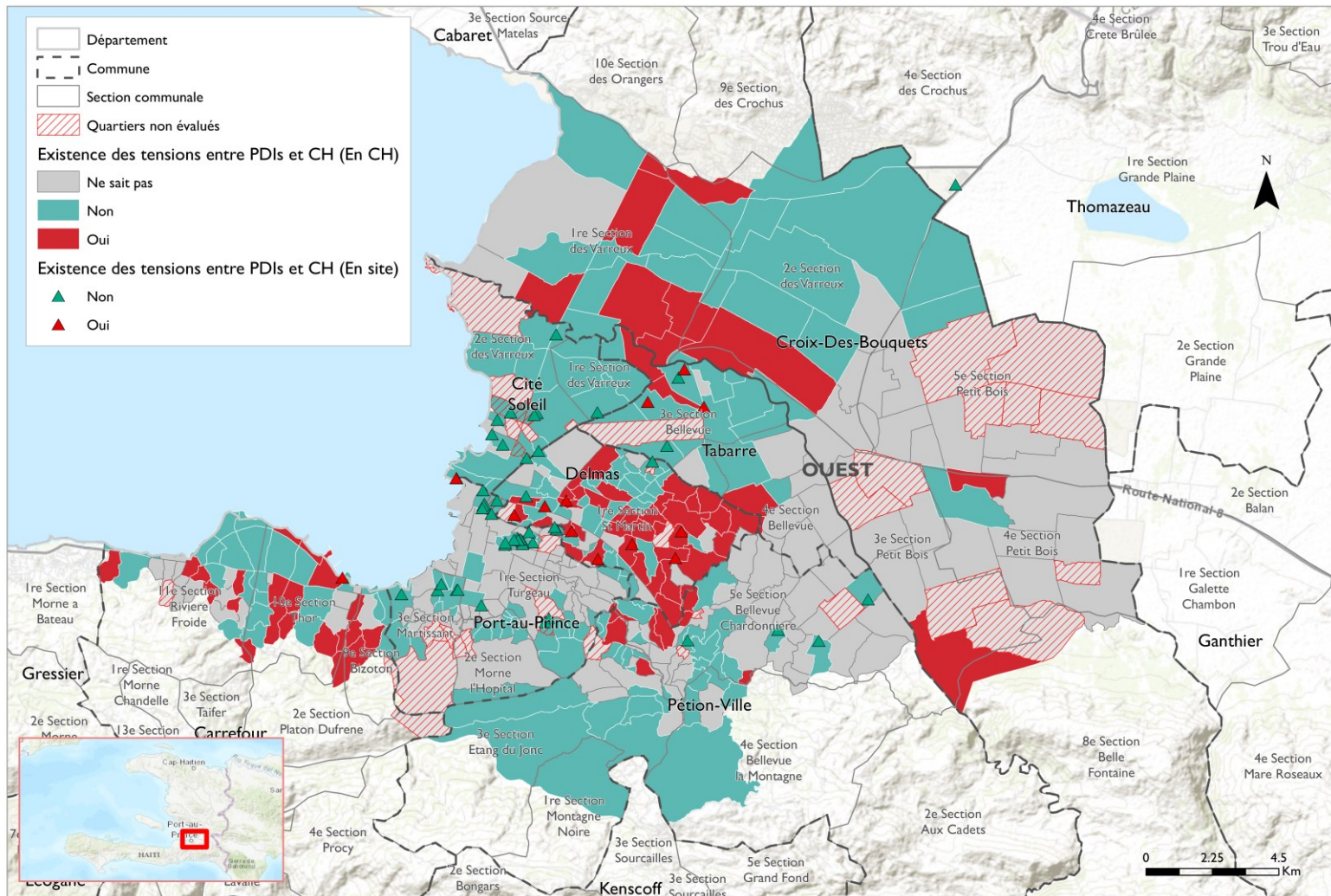
Raisons de retour	%
Amélioration des conditions sécuritaires	96%
Insécurité accrue dans les zones d'accueil	1%
Accès aux moyens de subsistance	1%
Problèmes de cohabitation avec la communauté hôte	1%

Intentions des PDI par lieux d'accueil

Intentions des PDI en sites vs en communautés hôtes (% des PDI)



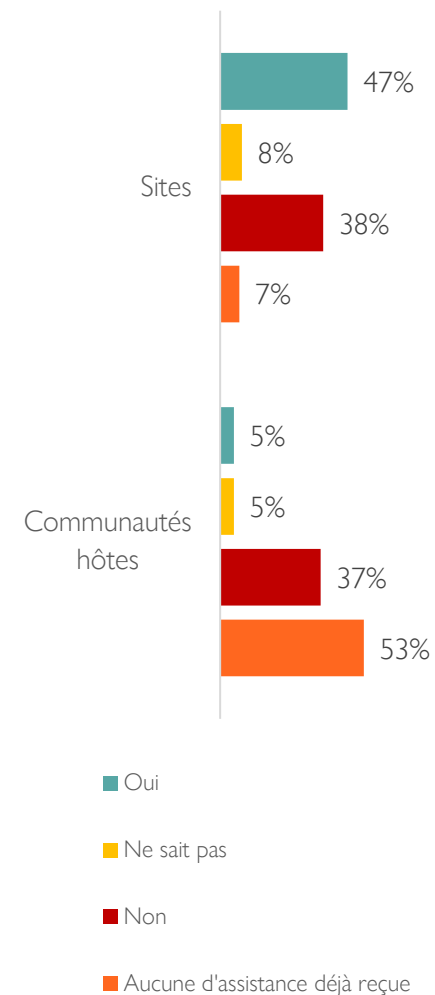
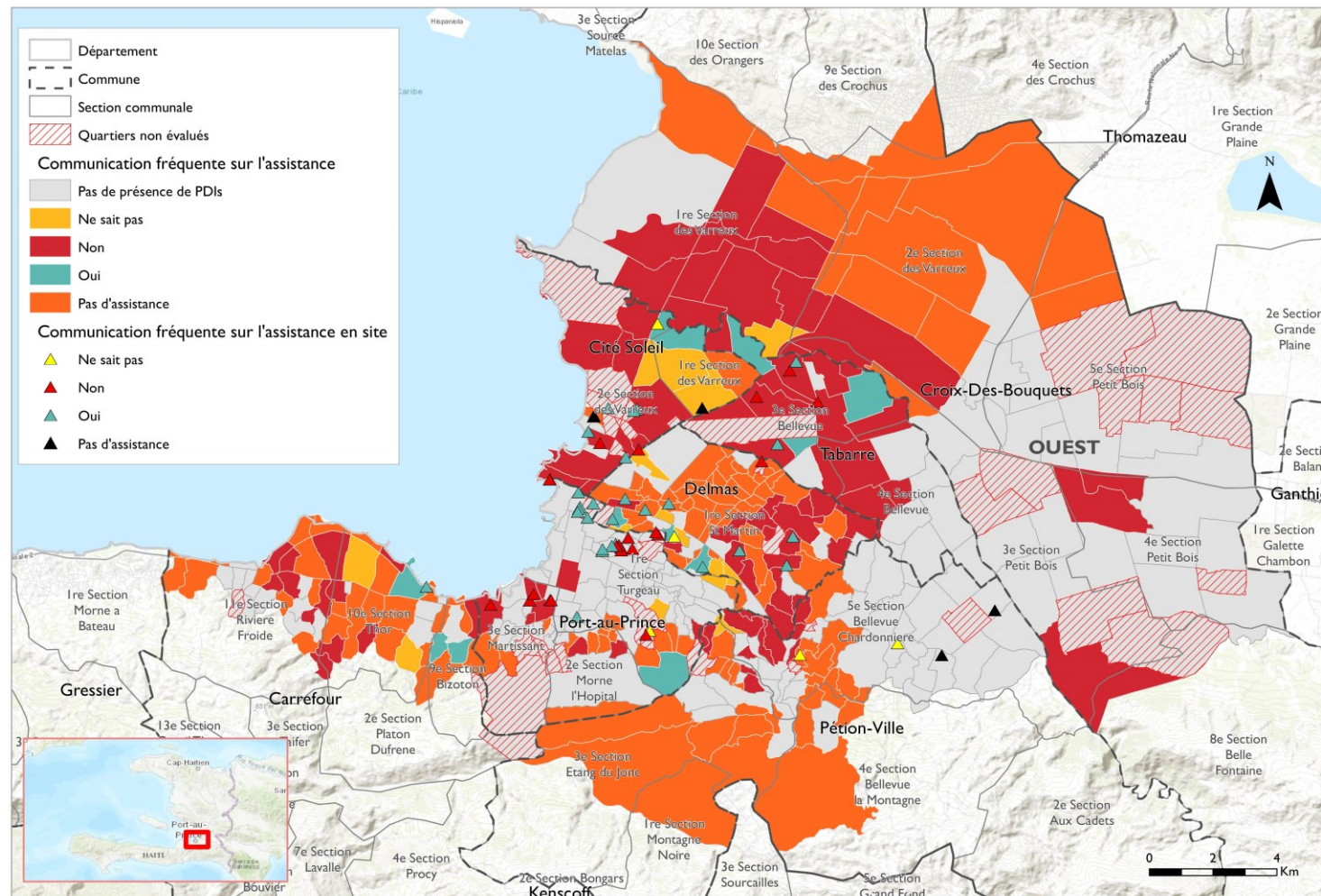
Tensions entre personnes déplacées et communautés hôtes	# des quartiers concernés	# des PDI _s en communautés hôtes	# des sites concernés	# des PDI _s en sites	# Total des PDI _s
Oui	79	29 776	13	15 879	45 655
Non	157	42 119	45	43 110	85 229
Total	236	71 895	58	58 989	130 884



« Est-ce que les organisations humanitaires communiquent souvent avec votre communauté sur les types d'assistance qu'elles vont apporter dans la communauté ? »

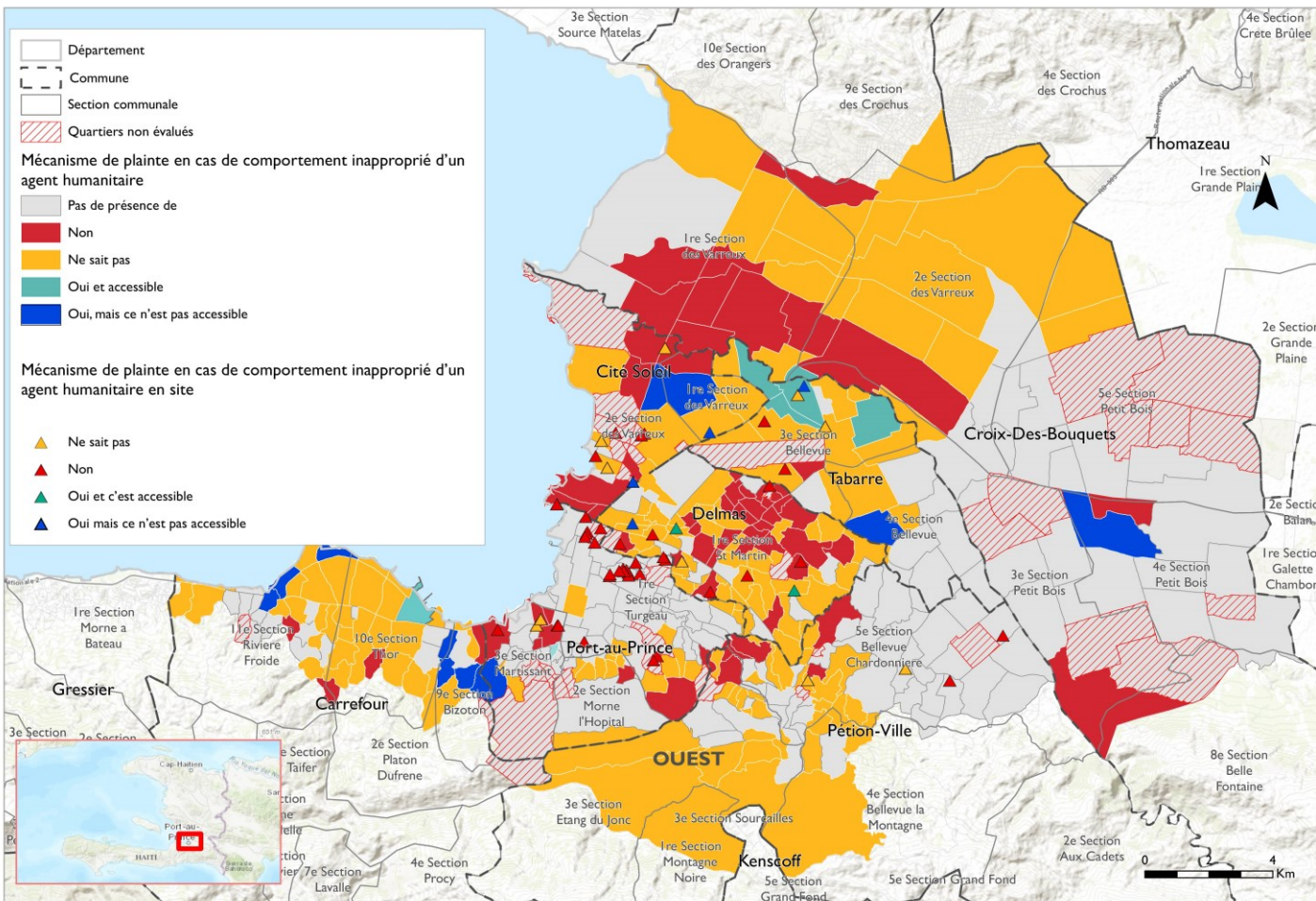
Communication sur les assistances par les organisations humanitaires dans les lieux d'accueils des PDIs

Communication sur les assistances par les organisations humanitaires dans les lieux d'accueils des PDIs (% des lieux d'accueil)

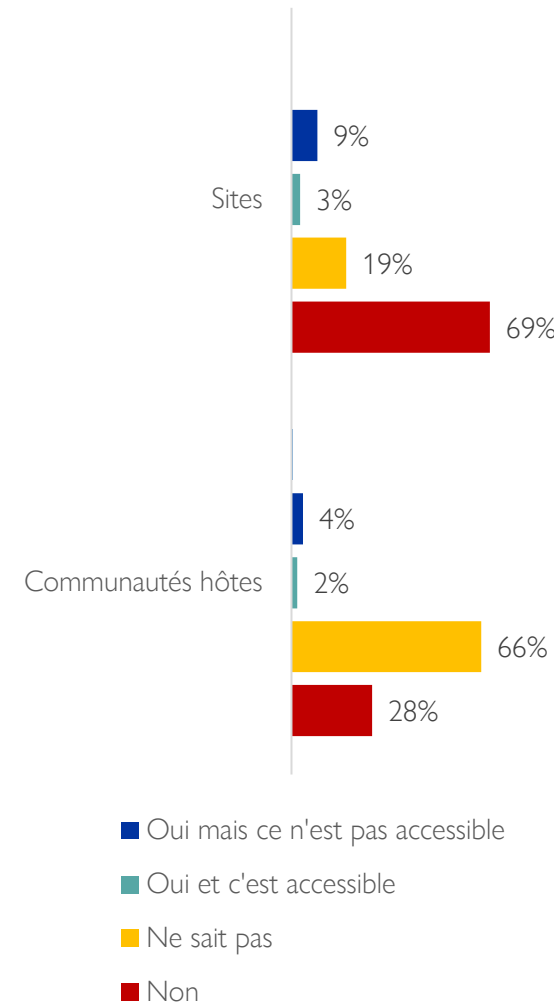


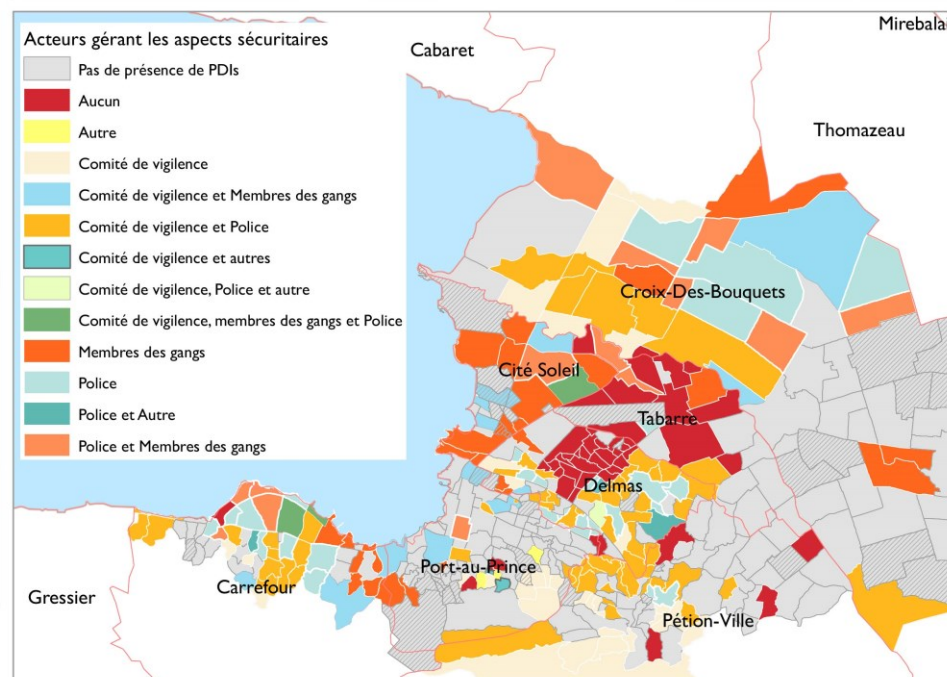
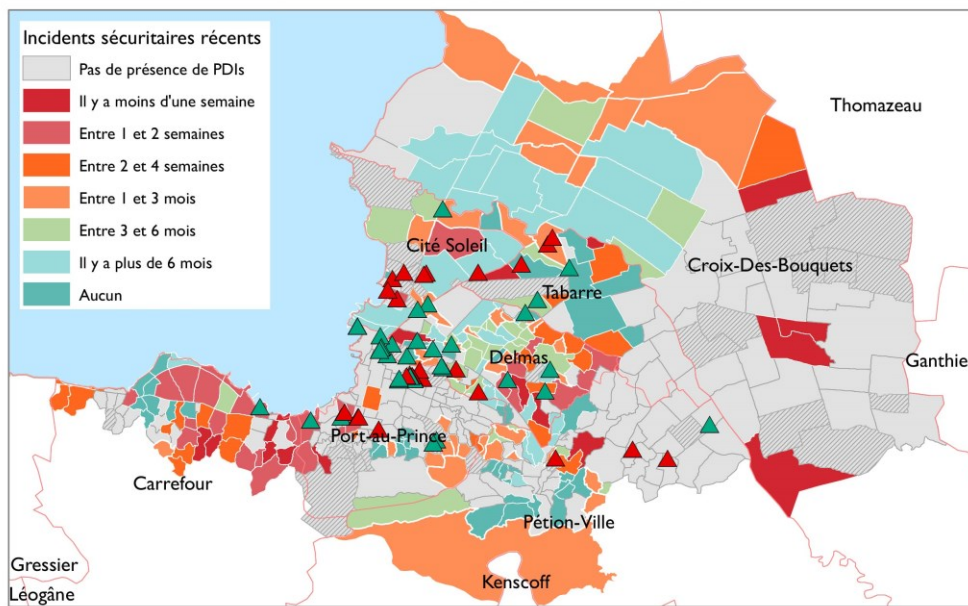
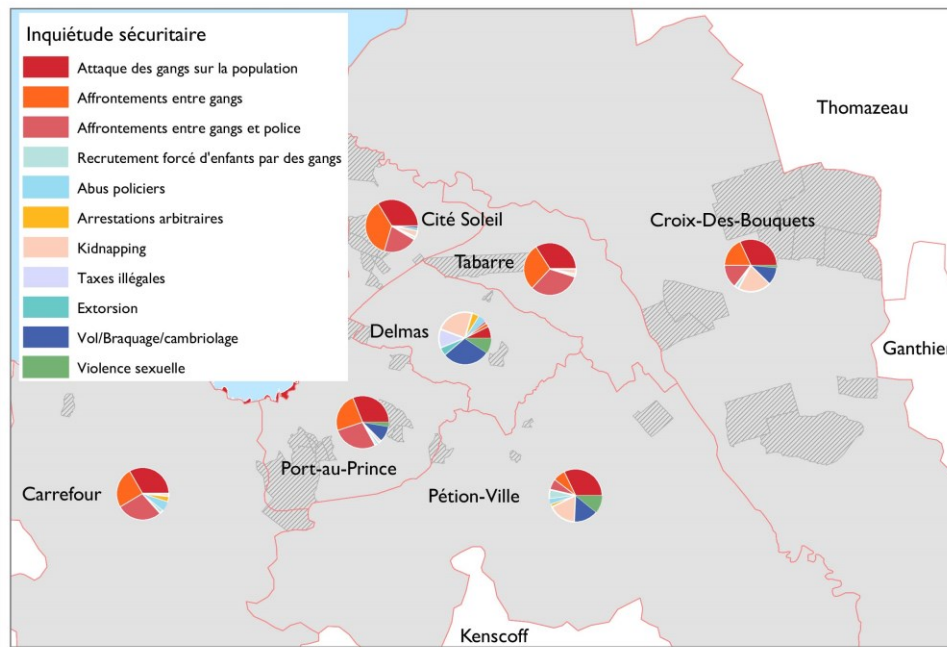
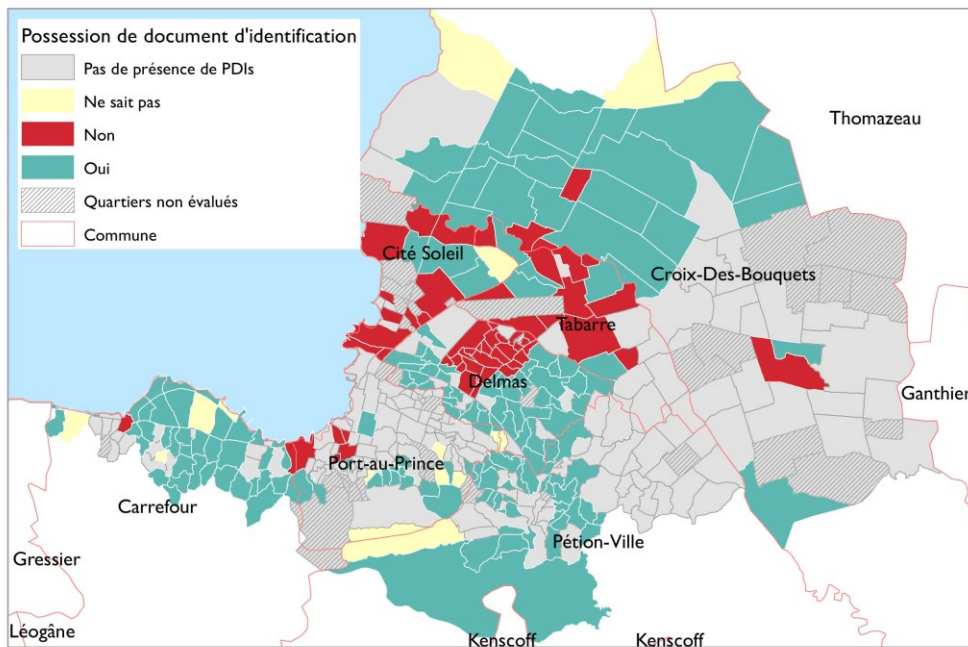
« En cas de comportement inapproprié d'un agent d'une organisation humanitaire, y-a-t-il un moyen/mécanisme que la communauté peut utiliser pour s'en plaindre ? »

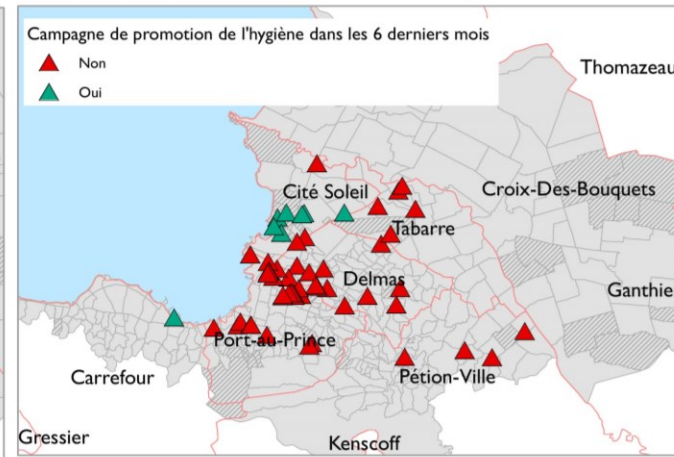
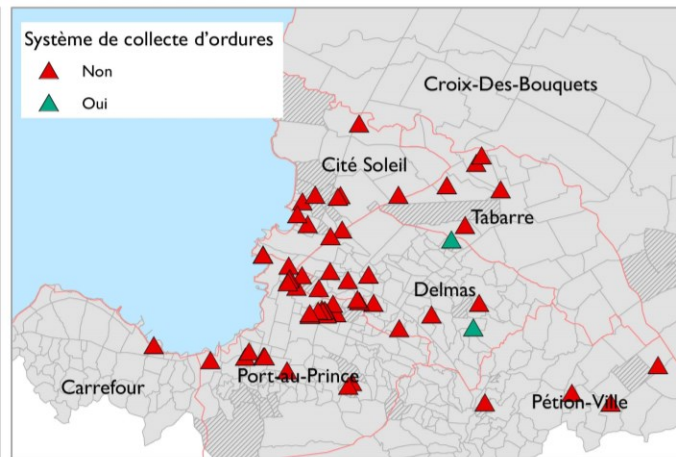
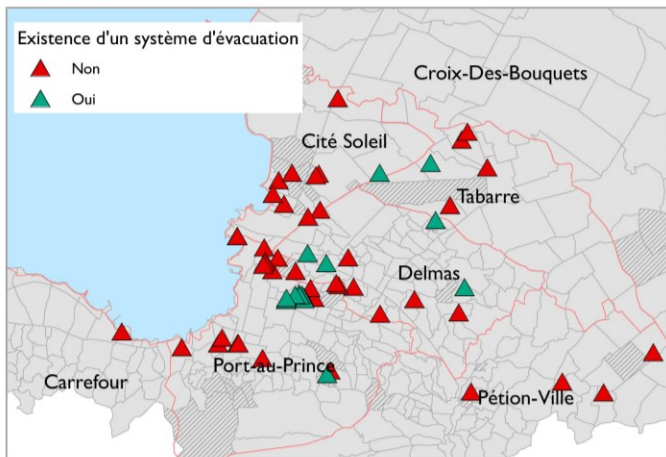
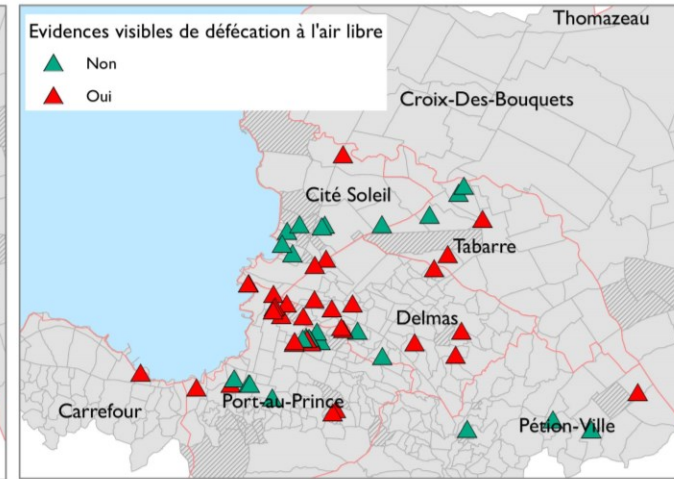
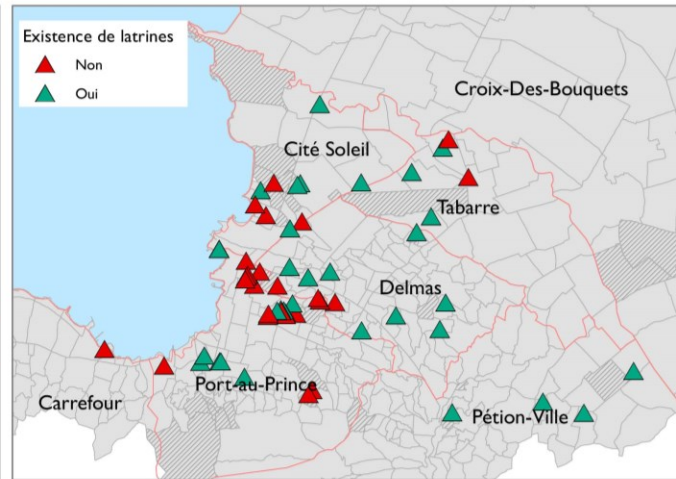
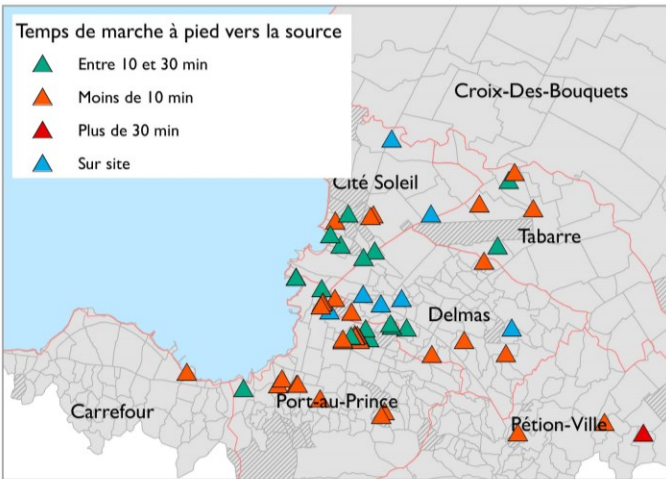
Mécanismes de plainte dans les lieux d'accueil des PDI

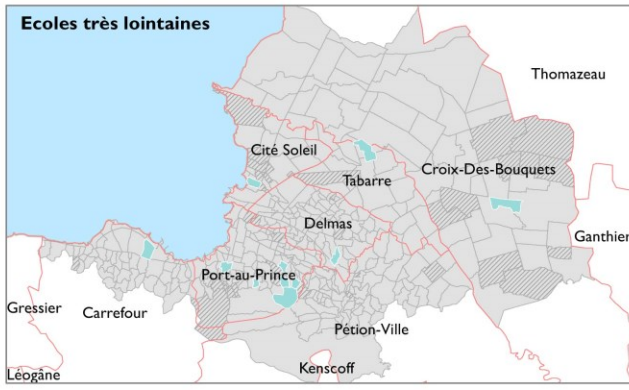
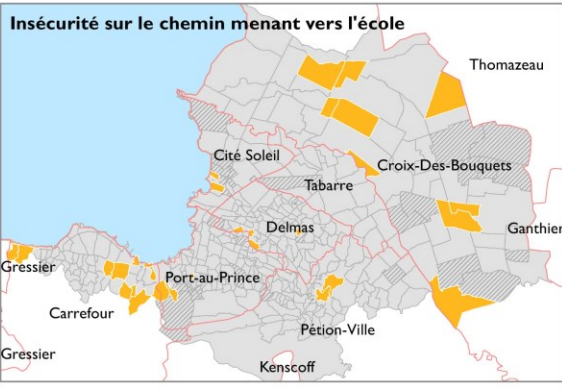
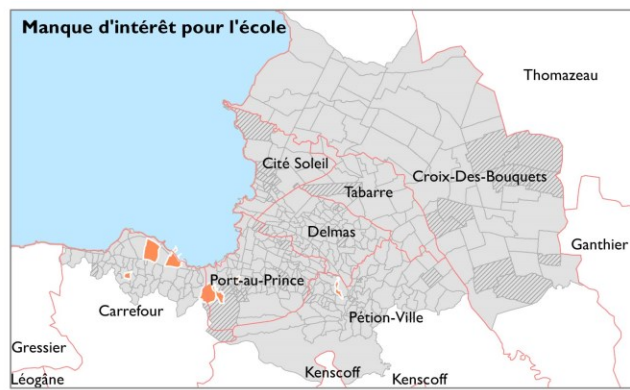
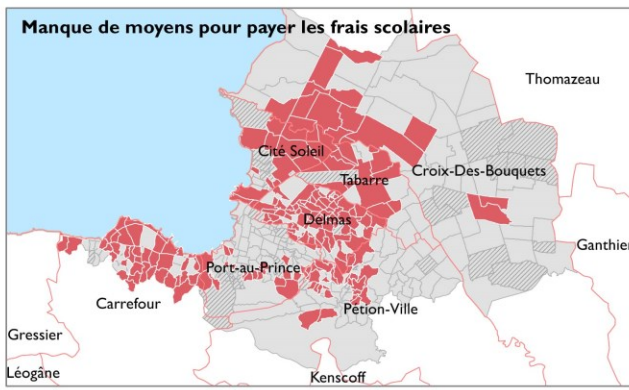
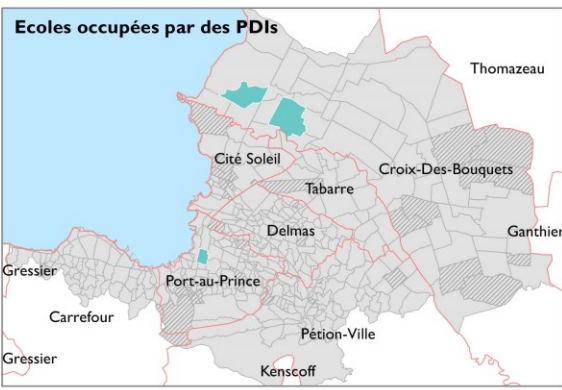
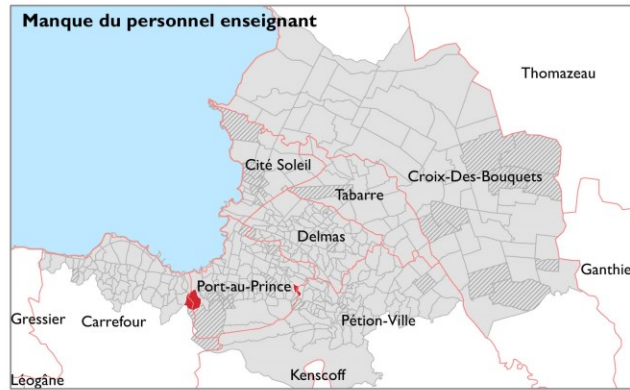
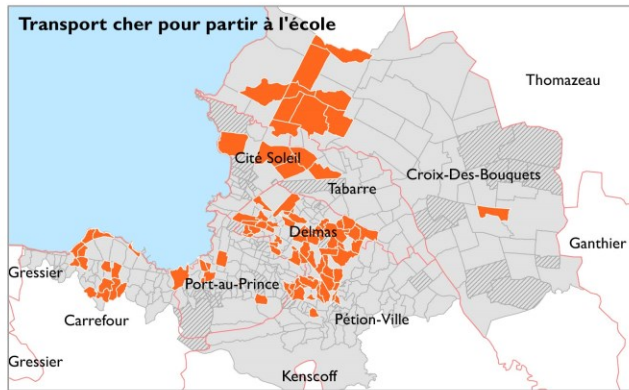
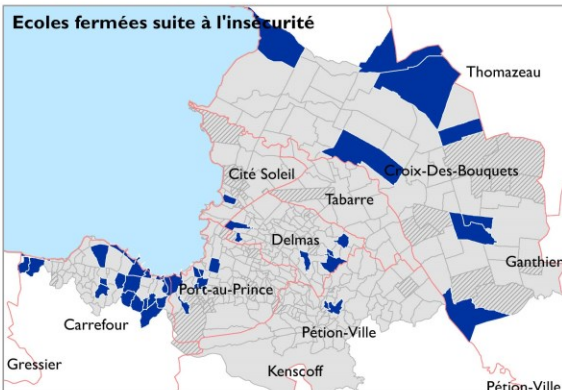


Mécanismes de plainte dans les lieux d'accueil des PDI (% des lieux d'accueil)

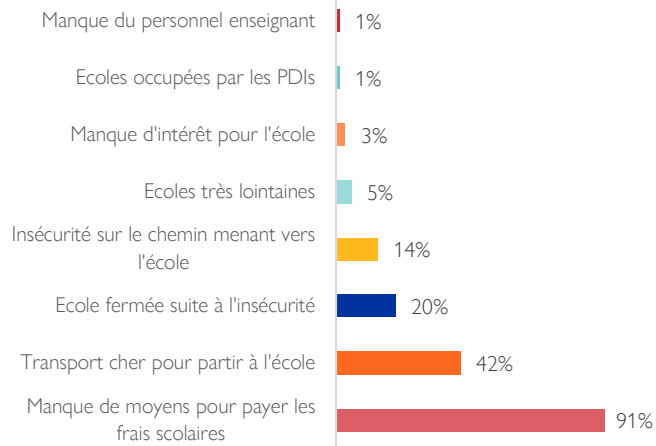




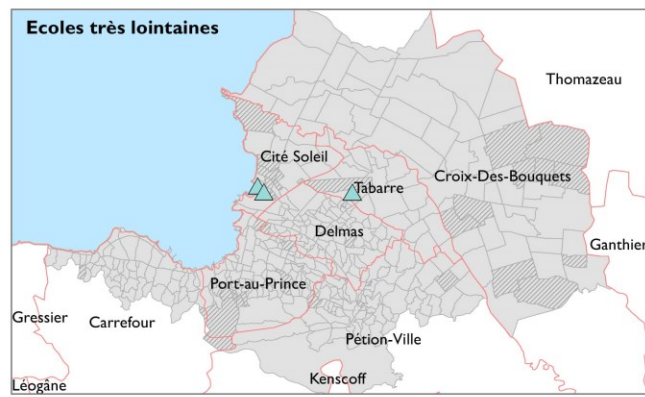
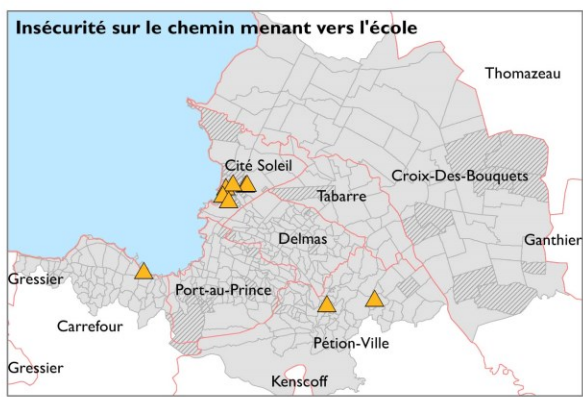
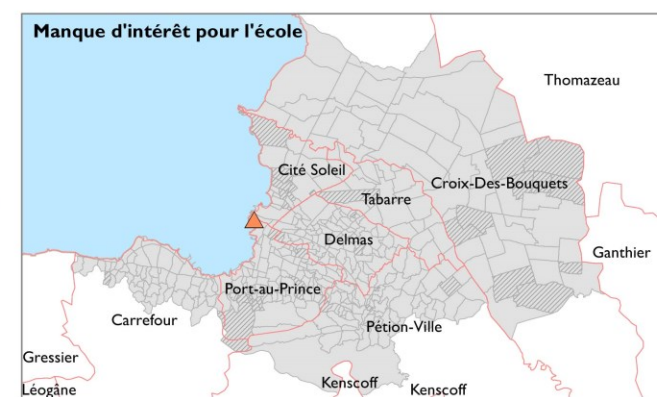
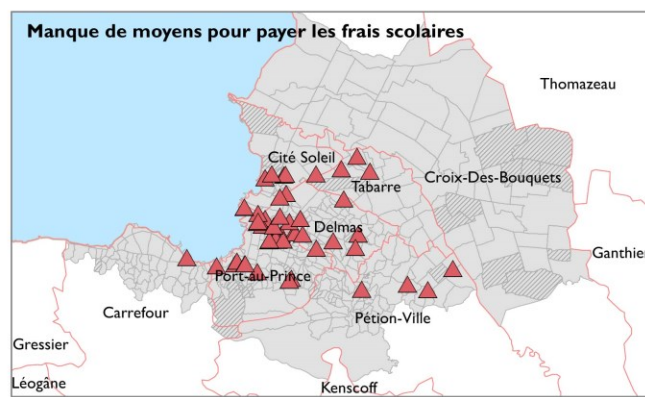
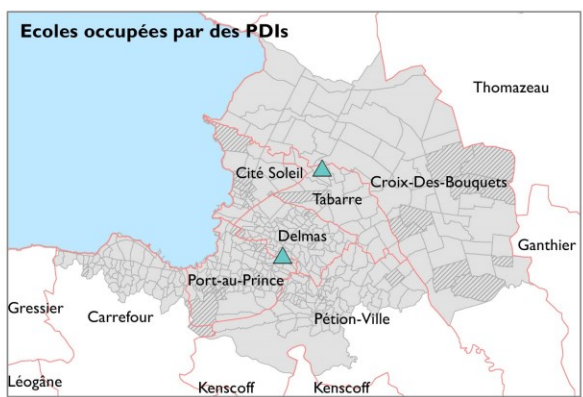
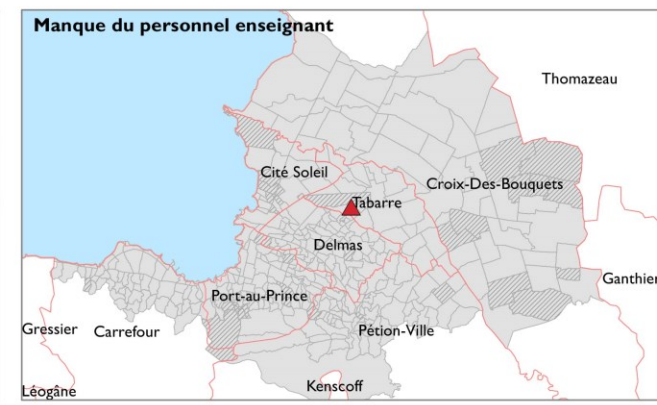
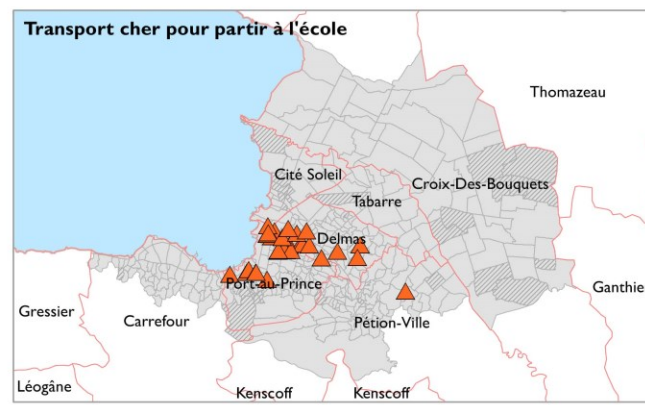
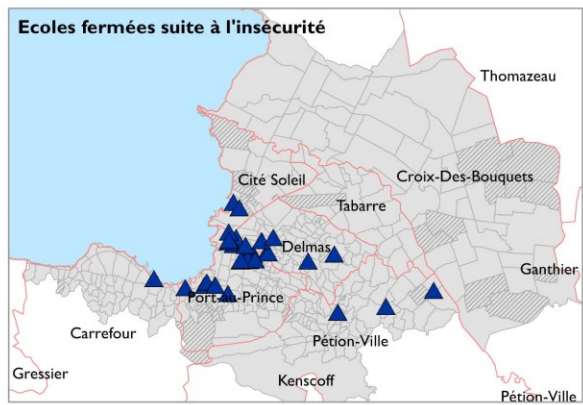




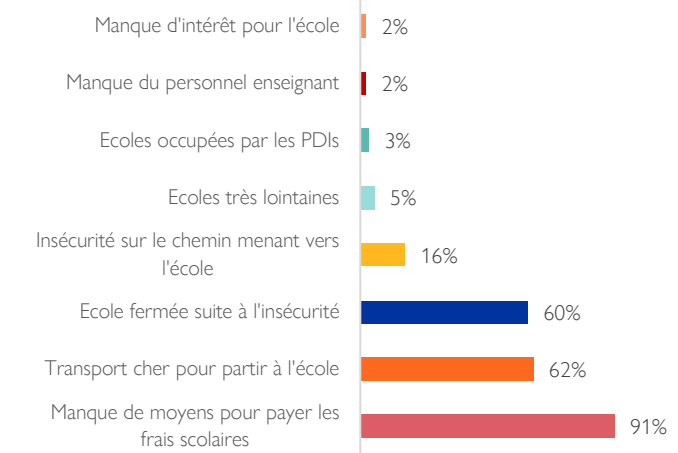
Raisons de non-scolarisation des enfants déplacés (% des lieux d'accueil) (Choix multiples)



Quartiers non évalués Commune



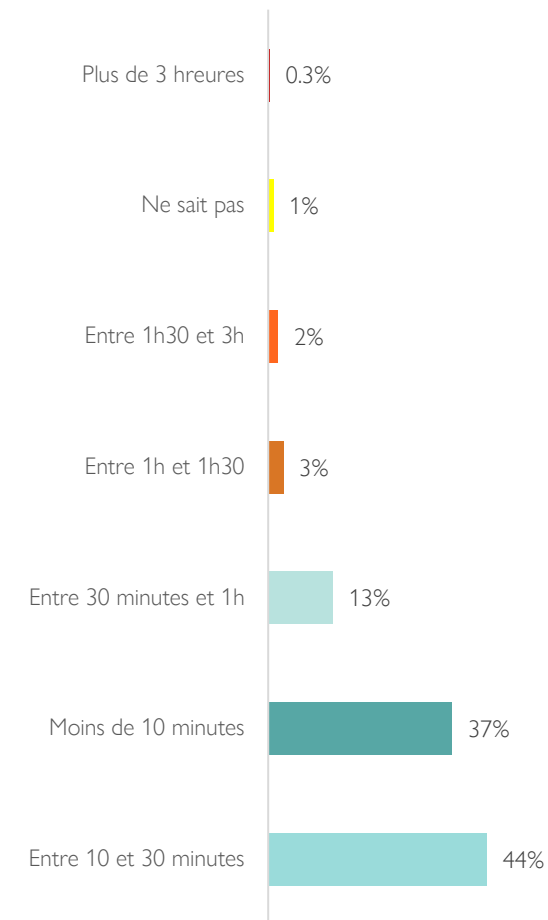
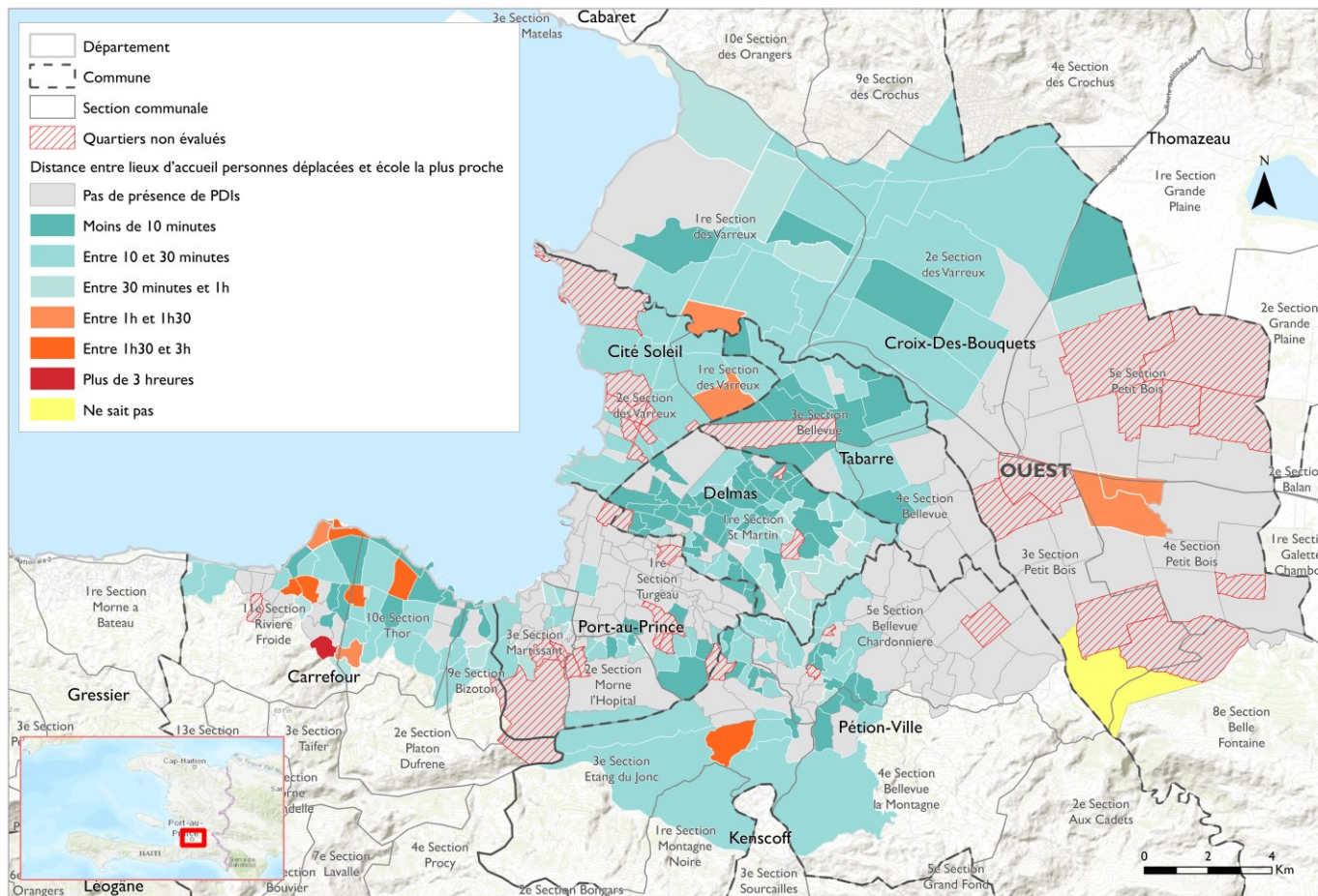
Raisons de non-scolarisation des enfants déplacés (% des sites) (Choix multiples)



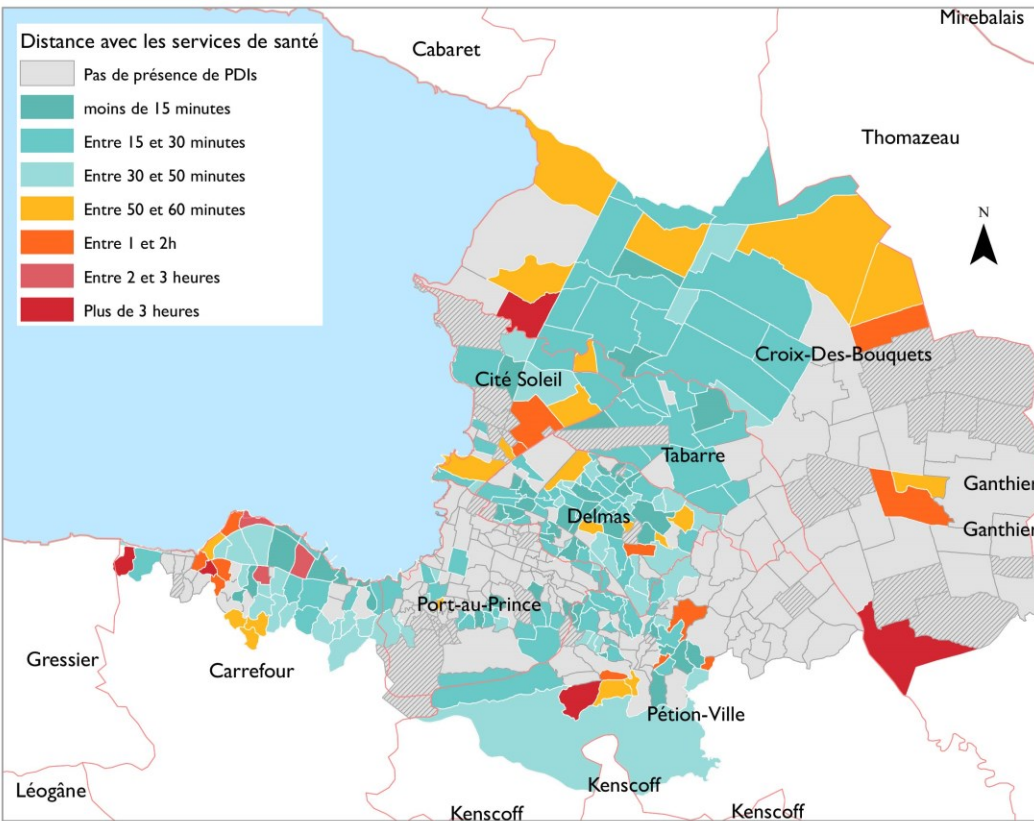
Quartiers non évalués Commune

Distance à marche à pied entre les lieux d'accueil des PDI et les écoles

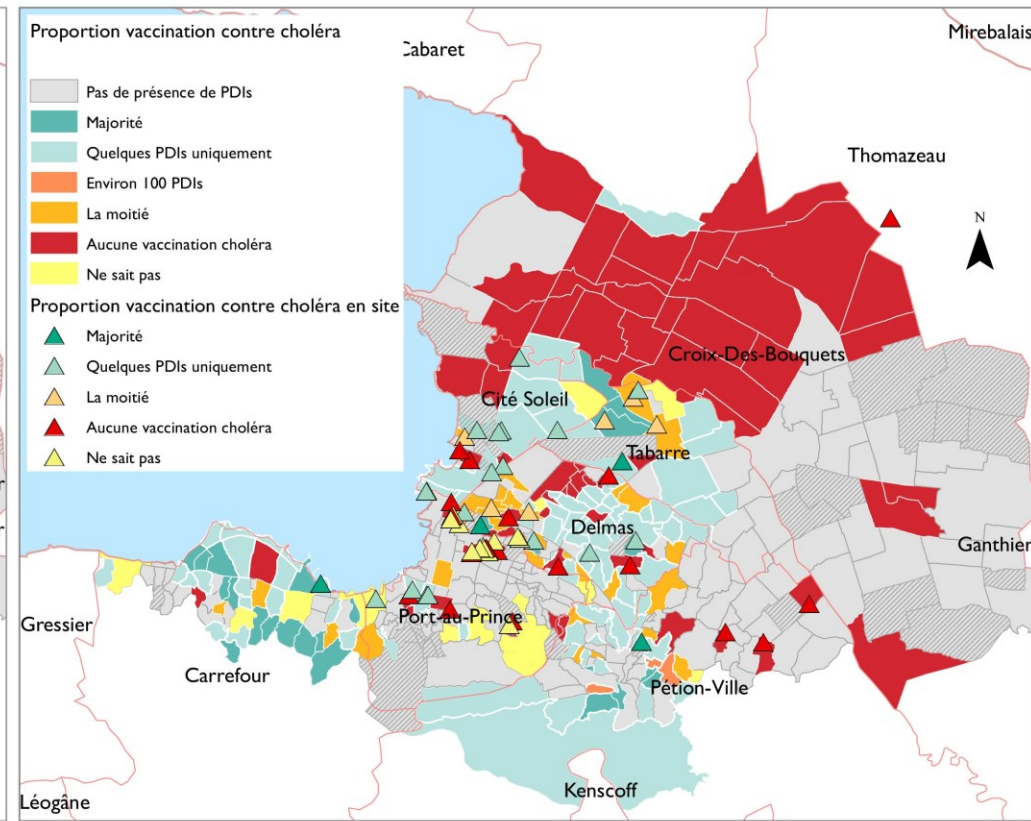
Distance à marche à pied entre les lieux d'accueil des PDI et les écoles (% des lieux d'accueil)



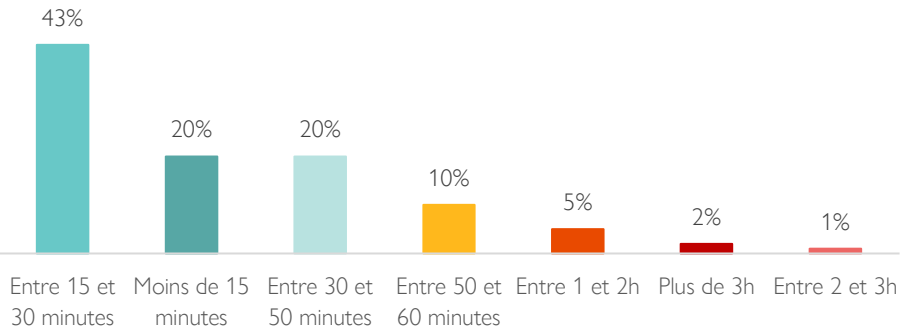
Distance à marche à pied entre les lieux d'accueil des PDIs et les services de santé les plus proches



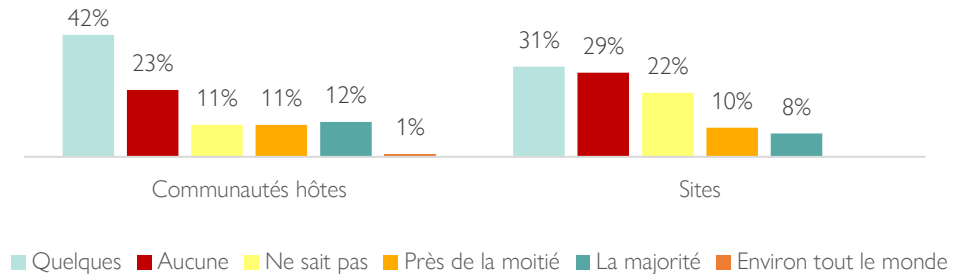
Vaccination contre le choléra dans les lieux d'accueil des PDIs



Distance à marche à pied entre les lieux d'accueil des PDIs et les services de santé les plus proches (% des lieux d'accueil)

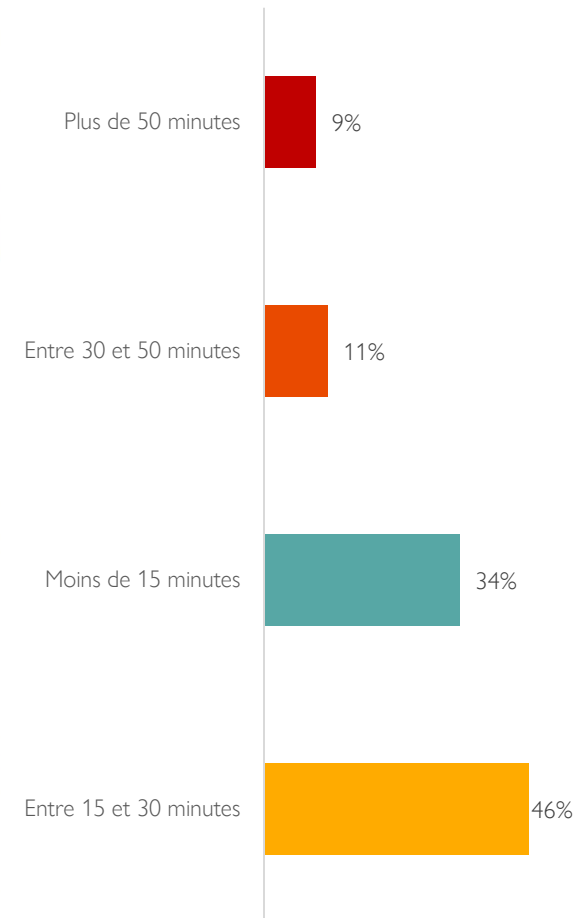
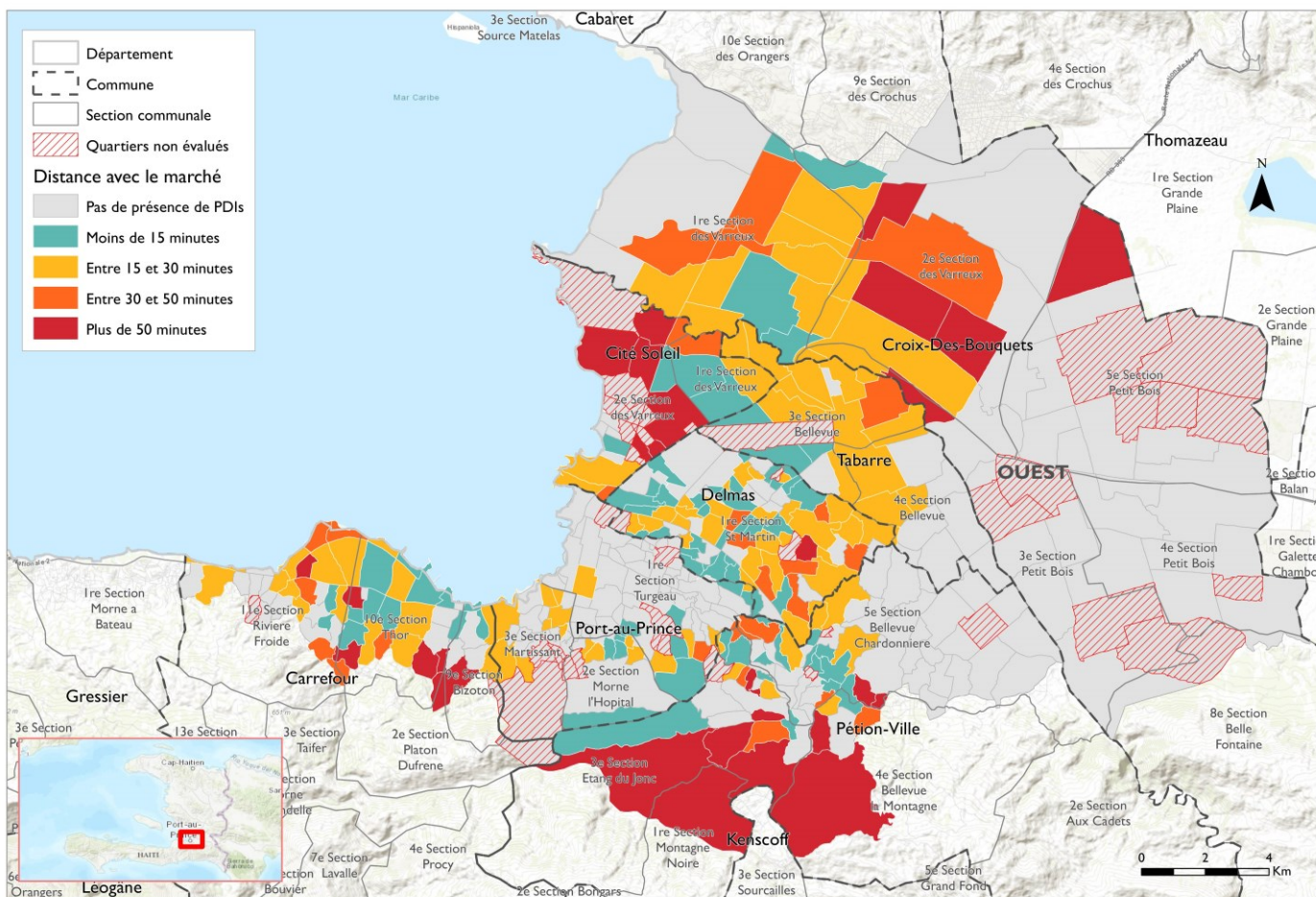


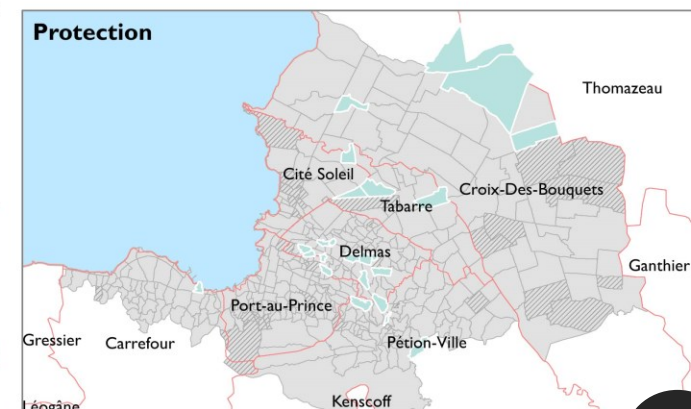
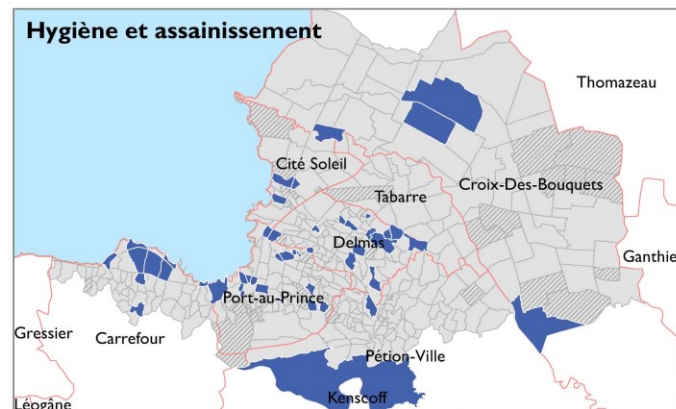
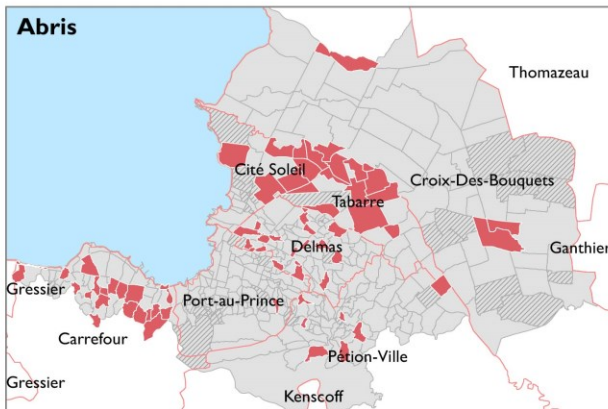
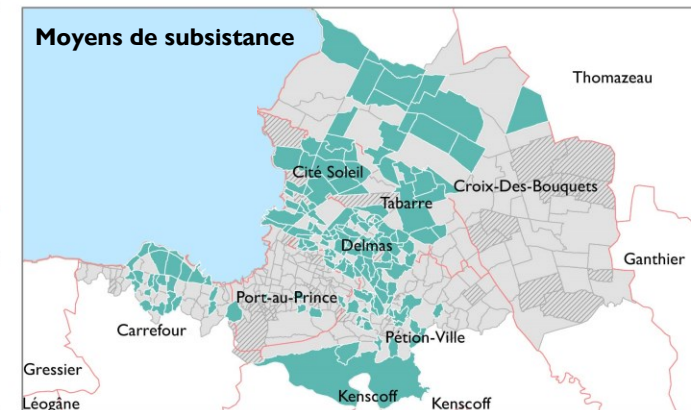
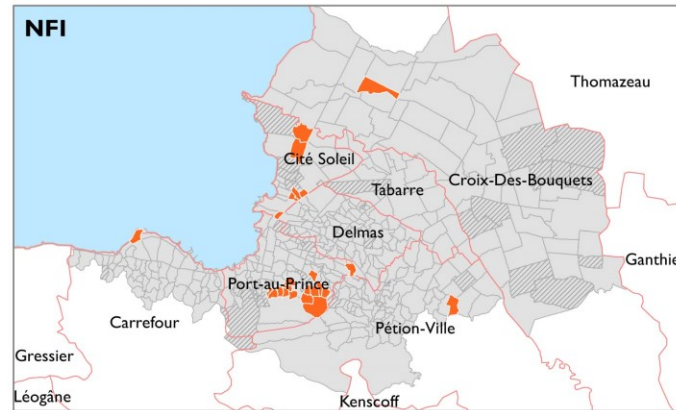
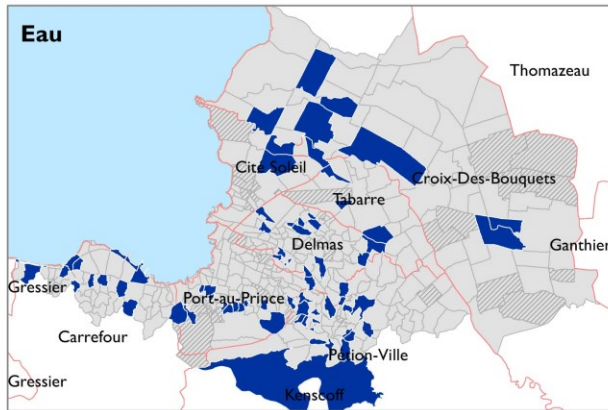
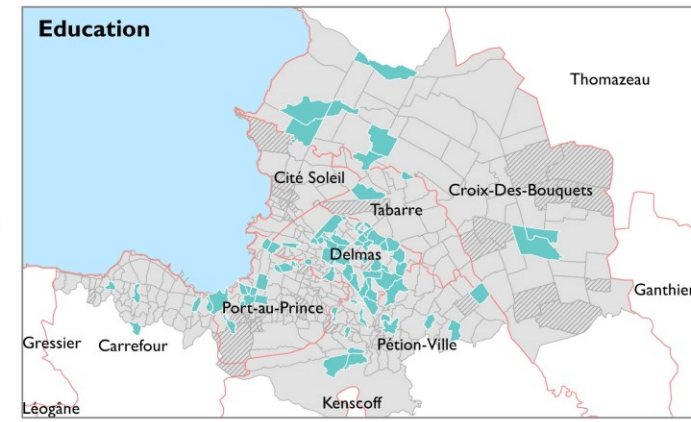
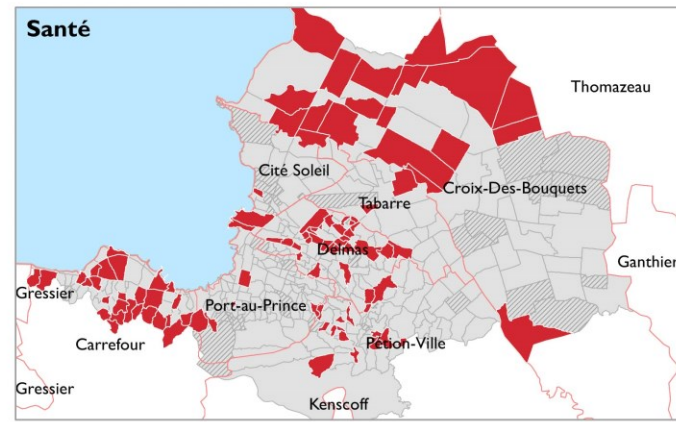
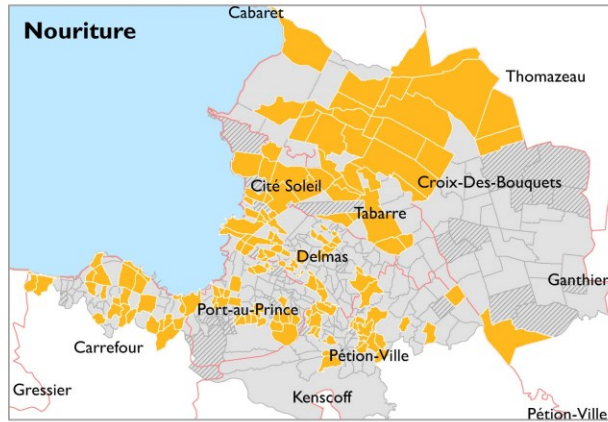
Vaccination contre le choléra dans les lieux d'accueil des PDIs (% des lieux d'accueils)



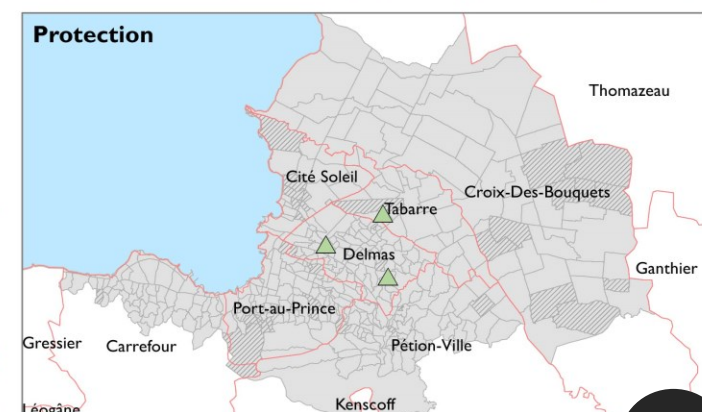
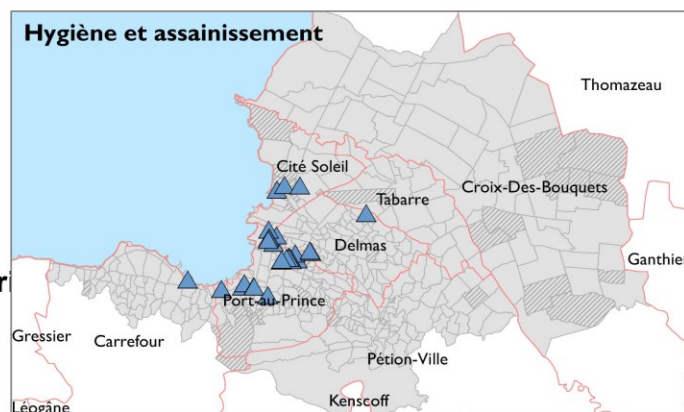
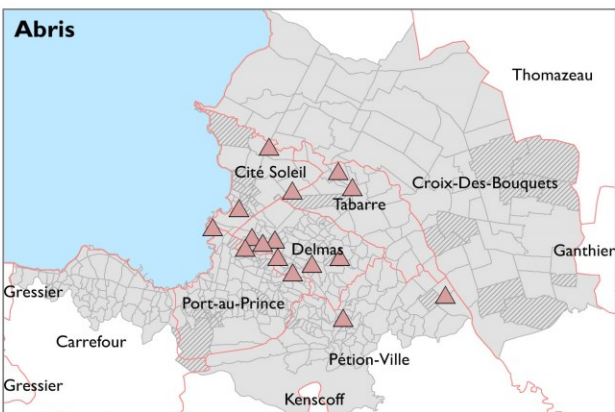
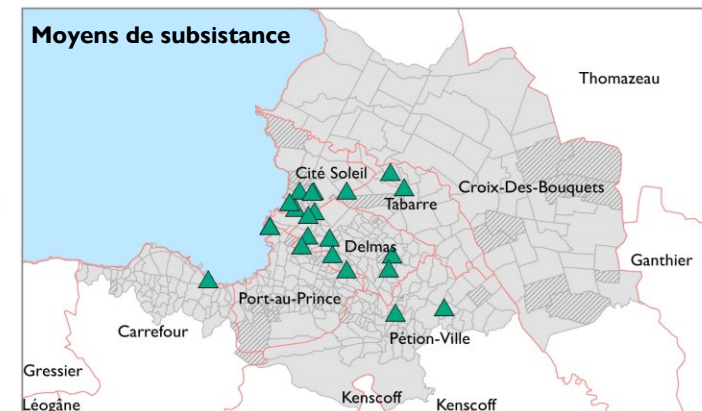
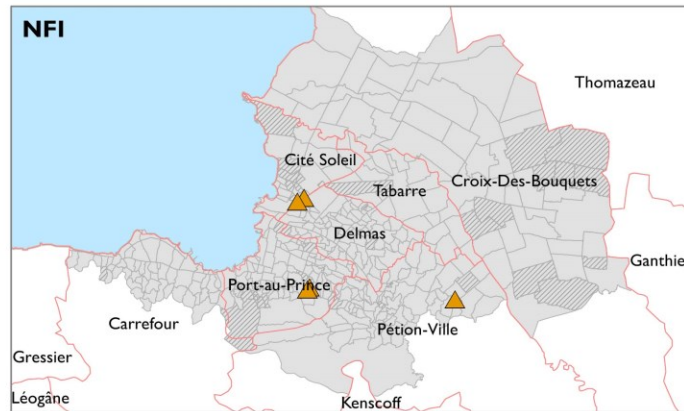
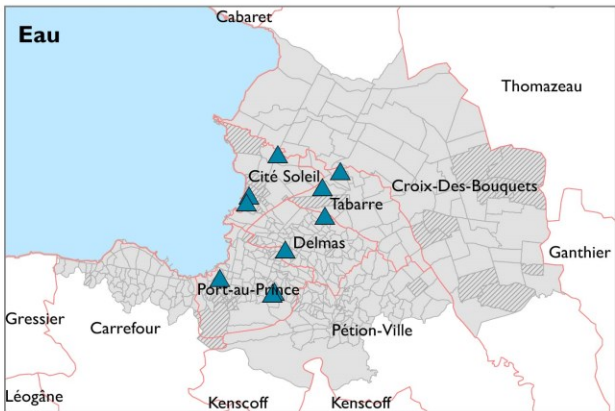
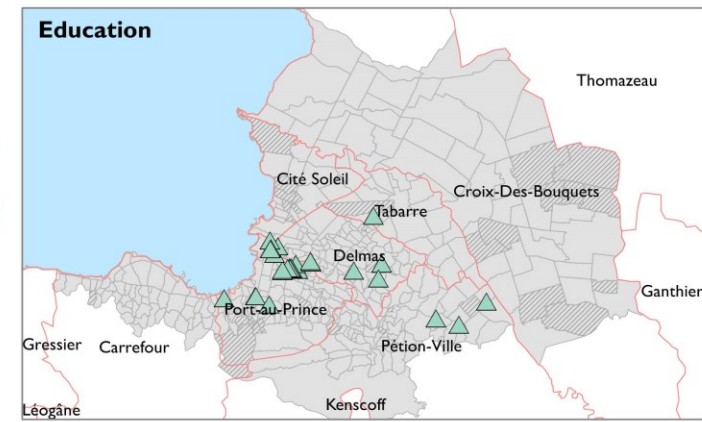
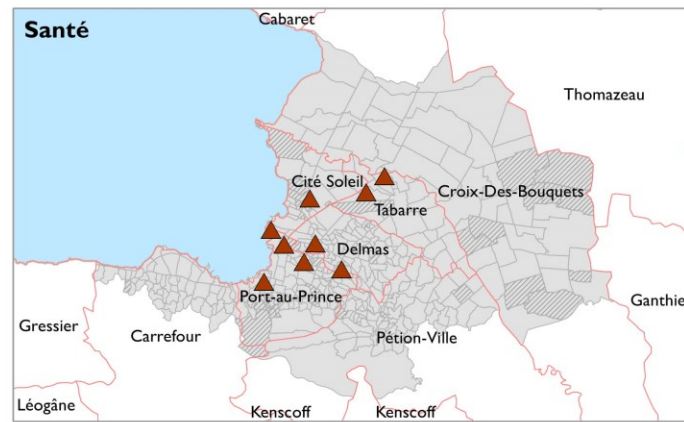
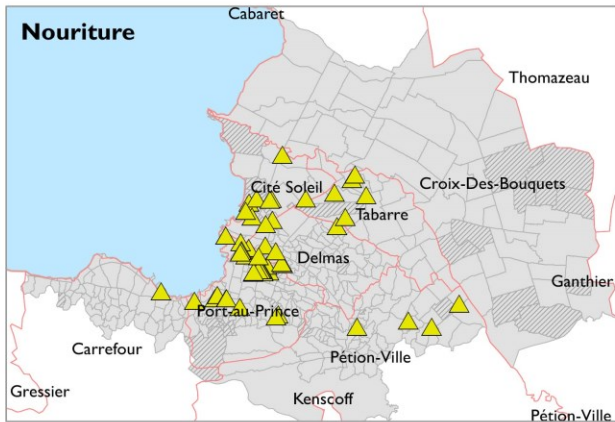
Distance à marche à pied entre les lieux d'accueil des PDI et les marchés

Distance à marche à pied entre les lieux d'accueil des PDI et les marchés (% des lieux d'accueil)





Commune Quartiers non évalués



Vous pouvez consulter tous les produits d'information de la DTM Haiti via le lien ci-dessous et contacter la DTM par email :



DTM.IOM.INT/HAITI



dtmhaiti@iom.int

Juin 2023