

PRZEGLĄD – UCHODŹCY W POLSCE

Od 24 lutego 2022 r. do 24 kwietnia 2023 r. odnotowano:



11,171,465 przybyć ogółem

8,959,627 wyjazdów ogółem

353,941 przybyć TCN ogółem

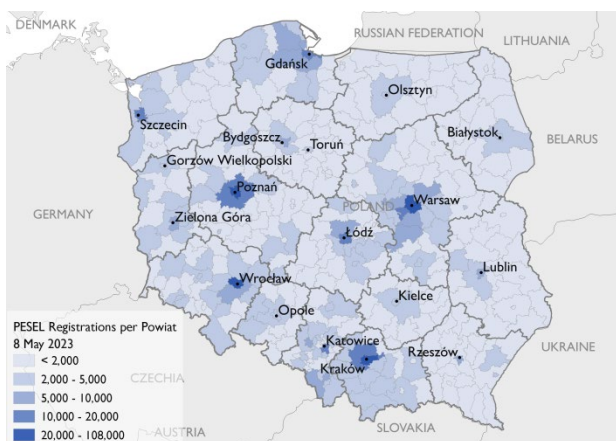
995,747 rejestracji PESEL* ogółem

Rysunek 1: Dzienny napływ netto osób z Ukrainy do Polski miesięcznie

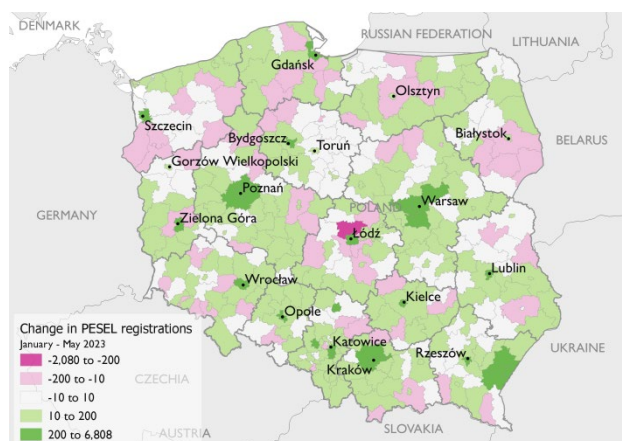


Polska Straż Graniczna/UNHCR: <https://data.unhcr.org/en/situations/ukraine/location/10781>

Mapa 1: Liczba uchodźców zarejestrowanych w PESEL na powiat



Mapa 2: Zmiana liczby rejestracji PESEL w okresie od dnia 3 stycznia do dnia 9 maja 2023 r. na powiat



POMIAR INTEGRACJI

KLUCZOWE USTALENIA – Zatrudnienie/źródła utrzymania

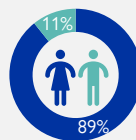
- **46% respondentów było zatrudnionych w czasie badania.** Stopa zatrudnienia w próbie różni się w poszczególnych podgrupach w zależności od rodzaju zakwaterowania, osiągnięć edukacyjnych i innych czynników. 67% zatrudnionych respondentów było zadowolonych z ich sytuacji w zakresie zatrudnienia.
- Respondenci zatrudnieni w niepełnym wymiarze godzin w Polsce mieli bardziej negatywne wyniki w zakresie szeregu wskaźników, takich jak zgłaszane potrzeby finansowe i zatrudnienia, satysfakcja z pracy i to, czy praca odpowiada ich zawodowi. To, oprócz ostatnich ustaleń z dyskusji w grupach fokusowych DTM, wskazuje, że wielu uchodźców korzysta z pracy w niepełnym wymiarze godzin jako strategii radzenia sobie, aby uzyskać pewien dochód, który pozwala im zaspokoić podstawowe potrzeby, dopóki nie będą w stanie znaleźć bardziej stabilnego zatrudnienia.
- Pomoc finansowa była najczęściej zgłaszaną potrzebą, niezależnie od statusu zatrudnienia. Ustalenie to podkreśla ciągłą potrzebę udzielania pomocy gotówkowej w celu zaspokojenia natychmiastowych potrzeb. Jednakże w przypadku, gdy miejsca pracy respondentów odpowiadały ich zawodom, zgłoszone potrzeby finansowe były stosunkowo niskie. Ta grupa respondentów miała średnio wyższe wykształcenie niż cała próba. **44% respondentów, którzy nie uczestniczyli w żadnym szkoleniu zawodowym, chcieliby to zrobić.**
- **Niewielka część respondentów mogłaby pokryć nieoczekiwane, ale niezbędne wydatki w wysokości 1000 PLN,** na przykład na pokrycie kosztów rachunków medycznych. Może to doprowadzić do niskiego poziomu odporności finansowej. **Kobiety, osoby starsze i osoby znajdujące się w niepewnej sytuacji zawodowej miały mniejsze prawdopodobieństwo uzyskania niezbędnych oszczędności w celu poniesienia takich wydatków.**



558 respondentów badań

13 marca – 29 kwietnia 2023 r.

Mężczyźni



Kobiety

Mapa 3: Miejsca gromadzenia danych



PRZEGLĄD ZATRUDNIENIA

Czterdzieści sześć procent respondentów było zatrudnionych w momencie przeprowadzania wywiadu, w pełnym (21%) lub niepełnym wymiarze godzin w Polsce (13%), zdalnie na Ukrainie (9%) lub jako właściciele firm (2%) (patrz Rysunek 3). Status zatrudnienia respondentów różni się w zależności od rodzaju zakwaterowania. Respondenci mieszkający w lokalizacjach zbiorowego zakwaterowania mieli wskaźnik zatrudnienia (w pełnym wymiarze godzin, w niepełnym wymiarze godzin, samozatrudnieni, praca zdalna) na poziomie 30 procent. Wśród respondentów w innych typach zakwaterowania, 53% zgłosiło posiadanie pracy. Należy zauważyć, że średni wiek respondentów w lokalizacjach zbiorowego zakwaterowania wynosi 49 lat, w porównaniu do 43 lat w innych typach zakwaterowania. W związku z tym udział emerytów jest wyższy w lokalizacjach zbiorowego zakwaterowania (19% wobec 13%).

Trzydzieści osiemdziesiąt procent respondentów posiadało dyplom magisterski, 36 procent dyplom techniczny/zawodowy, 16% dyplom licencjata i 9 procent wykształcenie średnie (zob. Tabela 1). Stopa zatrudnienia była najwyższa wśród respondentów, którzy uzyskali dyplom magisterski. Była to również grupa o najwyższym wskaźniku zdalnego zatrudnienia na Ukrainie.

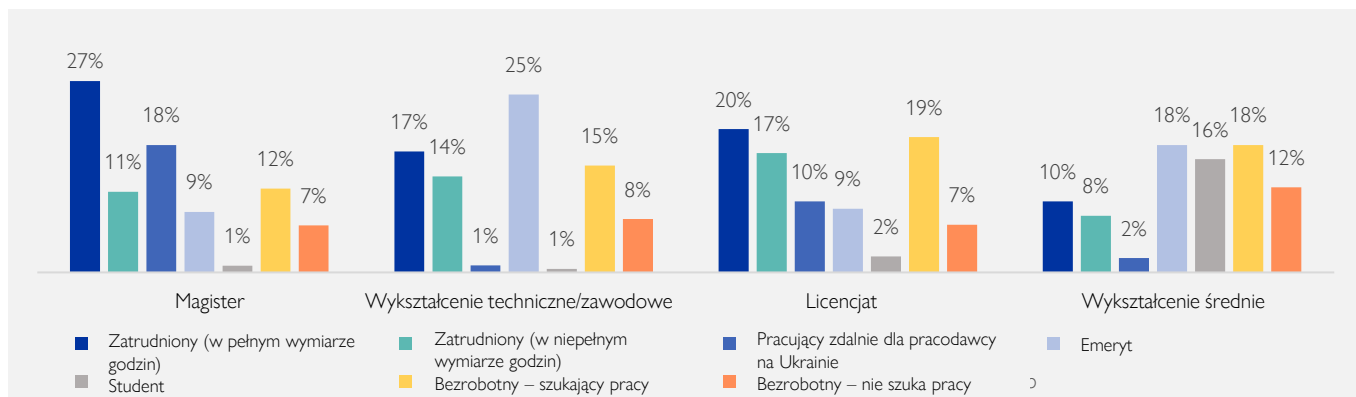
Tabela 1: Poziom wykształcenia (N=558)

Stopień magistra	38%
Szkolenie techniczne/zawodowe	36%
Stopień licencjata	16%
Wykształcenie średnie	9%

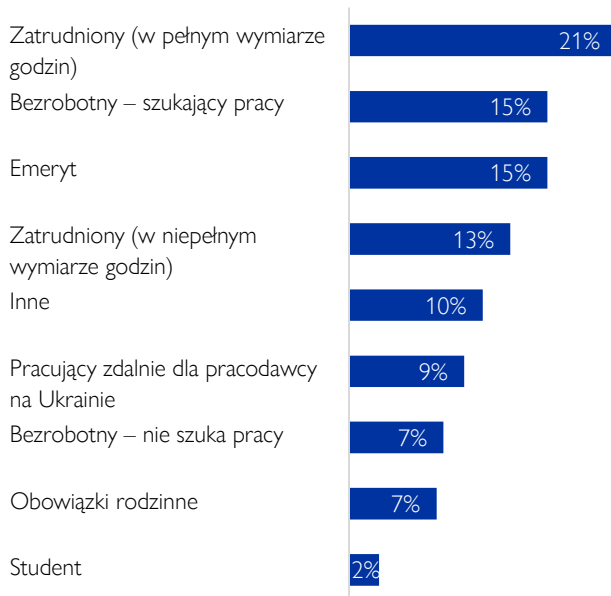
Rysunek 4: Zadowolenie z zatrudnienia (N=256)



Rysunek 5: Status zatrudnienia według osiągnięć edukacyjnych (N=558)



Rysunek 3: Status zatrudnienia respondentów (N=558)



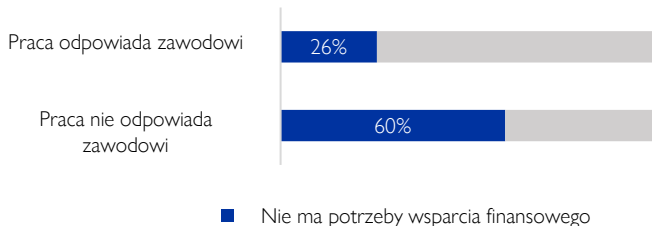
Wśród respondentów zatrudnionych (46%) 67 procent zgłosiło się jako usatysfakcjonowanych lub bardzo zadowolonych z ich sytuacji w zakresie zatrudnienia (zob. rys. 4). 47 procent respondentów zatrudnionych zgłosiło, że ich zatrudnienie odpowiadało ich profesji/zawodowi. Istnieją jednak wyraźne różnice między respondentami o różnym statusie zatrudnienia. Na przykład, spośród tych, którzy pracowali zdalnie na rzecz pracodawcy na Ukrainie, 98 procent zgłosiło że ich praca odpowiadała ich zawodowi. Patrząc jednak na tych respondentów, którzy byli zatrudnieni w Polsce, 42 procent w pracy w pełnym wymiarze godzin i tylko 16 procent w pracy w niepełnym wymiarze godzin zgłosiło, że tak jest. Respondenci z wykształceniem uniwersyteckim stanowili 83 procent wszystkich respondentów, którzy stwierdzili, że ich praca odpowiada ich zawodowi. Na drugim miejscu znaleźli się respondenci z wykształceniem technicznym/zawodowym (13%). W różny sposób, wśród absolwentów uczelni wyższych zatrudnionych 56 procent stwierdziło, że ich praca odpowiadała ich zawodowi.

POTRZEBY GOSPODARCZE

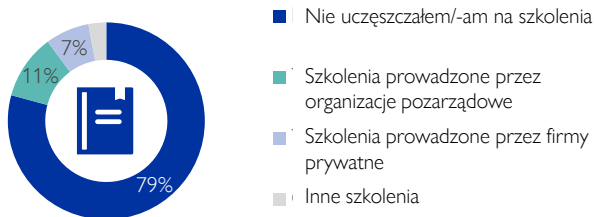
Dwa główne zgłoszone potrzeby to wsparcie zatrudnienia i wsparcie finansowe. Odsetek respondentów podkreślających swoje potrzeby finansowe (47%) jest znacznie wyższy niż osób potrzebujących wsparcia w znalezieniu pracy (31%), co może wskazywać na preferowanie krótkoterminowego wsparcia pieniężnego w celu zaspokojenia najpilniejszych potrzeb (patrz Rysunki 6 i 7). Dwie grupy zatrudnienia, w których największy odsetek respondentów wspomina o potrzebie pomocy finansowej, to osoby zatrudnione w niepełnym wymiarze godzin (63%) i emeryci (58%). To ostatnie stwierdzenie potwierdza również fakt, że grupa wiekowa z najwyższym odsetkiem respondentów podkreślających potrzeby finansowe to osoby w wieku powyżej 60 lat (57%) (patrz Rysunek 7).

Warto zauważyć, że 43% respondentów zatrudnionych w pełnym wymiarze godzin i 63% zatrudnionych w niepełnym wymiarze godzin zgłosiło potrzebę pomocy finansowej. Spojrzenie na to, czy zatrudnienie respondentów odpowiada ich zawodowi, potwierdza ten wniosek. **Tylko 26% respondentów, którzy znaleźli pracę odpowiadającą ich kwalifikacjom zawodowym, wspomniało, że mieli potrzeby finansowe, w porównaniu do 60%, którzy nie mieli odpowiedniej pracy.** (patrz Rysunek 8) Respondenci zatrudnieni w niepełnym wymiarze godzin również częściej zgłaszali potrzebę wsparcia zatrudnienia (49% w porównaniu z ogólną średnią wynoszącą 31%).

Rysunek 8: Zgłaszane potrzeby finansowe, według dopasowania obecnej pracy i zawodu/branży (N=558)

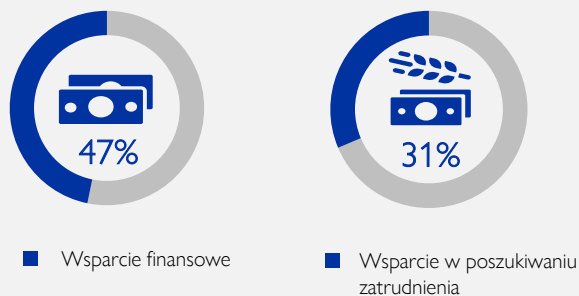


Rysunek 9: Szkolenia zawodowe (N=558)

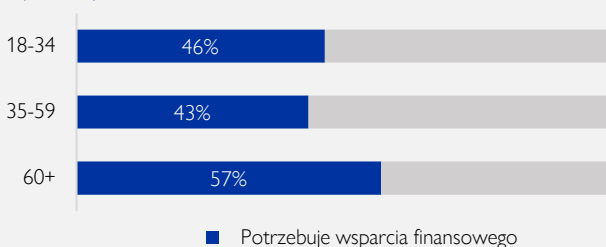


Według danych z ankiety DTM Crossings Back Survey (N=356, kwiecień 2023 r.), 2% respondentów wskazało, że wrócili na Ukrainę, ponieważ nie mieli wystarczających pieniędzy/zasobów, aby pokryć koszty utrzymania lub nie mogli znaleźć pracy za granicą. Liczby te wskazują, że brak zatrudnienia lub zasobów nie może być jeszcze uznany przez wielu uchodźców za wystarczająco ważny, aby wrócić na Ukrainę.

Rysunek 6: Zatrudnienie/potrzeby gospodarcze (N=558)



Rysunek 7: Zgłoszone potrzeby finansowe według grupy wiekowej (N=558)



Mężczyźni częściej zgłaszali potrzeby związane z zatrudnieniem niż kobiety (42% vs 30%), ale rzadziej zgłaszali potrzeby finansowe (33% w przypadku mężczyzn i 48% w przypadku kobiet).

Spośród respondentów z dziećmi w rodzinach 39 procent nie miało żadnego zatrudnienia w czasie wyjazdu. Dwadzieścia cztery procent respondentów z dziećmi w gospodarstwie domowym zgłosiło potrzebę zorganizowania opieki nad dziećmi, która pozwoliłaby im na wykonywanie innych czynności, takich jak chodzenie do pracy lub uczestnictwo w szkoleniach zawodowych. Wszyscy z tych 64 respondentów byli kobietami. Mimo to nie można było zaobserwować znaczącej różnicy pod względem potrzeb finansowych lub zatrudnienia między respondentami z dziećmi będącymi członkami rodziny a tymi, którzy nie mają takiej możliwości.

Siedemdziesiąt dziewięć procent respondentów nie uczestniczyło w żadnych szkoleniach zawodowych, 11 procent uczestniczyło w szkoleniach organizowanych przez organizacje pozarządowe, a 7 procent w szkoleniach organizowanych przez firmy prywatne (patrz Rysunek 9). **Spośród respondentów, którzy nie uczestniczyli w żadnych szkoleniach zawodowych (N=461), 44 procent chciałoby to zrobić.**



5 procent respondentów zgłosiło, że doświadczyło niesprawiedliwego traktowania przy poszukiwaniu pracy

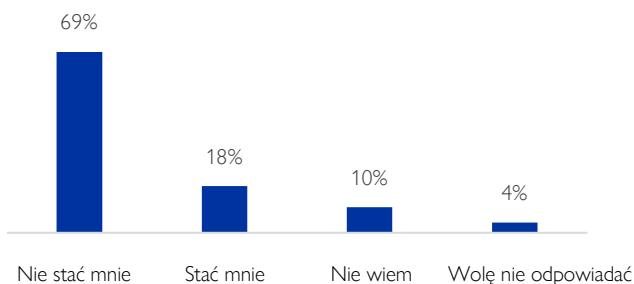
ODPORNOŚĆ FINANSOWA

W odpowiedzi na pytanie, czy mogą sobie pozwolić na zapłacenie nieoczekiwanych, ale koniecznych kosztów w wysokości 1000 PLN (około 240 USD) 69 procent respondentów twierdzi, że nie są w stanie tego zrobić. Osiemnaście procent wspomniało, że będą w stanie pokryć te koszty, a 10 procent nie było pewne (zob. Rysunek 10). Wynik ten wskazuje, że tylko niewielka część respondentów dysponowała wystarczającymi oszczędnościami, aby poradzić sobie z osobistymi problemami finansowymi.

Porównanie różnych podgrup respondentów ujawnia znaczne różnice. Po pierwsze, istnieje różnica między płciami w zakresie odporności finansowej, przy czym 28% mężczyzn wskazało, że mogliby sobie pozwolić na wydatek w wysokości 1000 zł, a 60%, że nie byli w stanie tego zrobić. Wśród kobiet 16% wskazało, że może, a 70%, że nie może sobie pozwolić na taki wydatek. Po drugie, wśród respondentów w wieku powyżej 60 lat tylko 4 procent wskazało, że ma wystarczające oszczędności, podczas gdy 85 procent ich nie miało. Po trzecie, wśród respondentów mieszkających w lokalizacjach zbiorowego zakwaterowania, 7 procent mogło sobie pozwolić na poniesienie tego wydatku, w porównaniu do 22 procent respondentów mieszkających w kwaterach prywatnych (patrz Rysunek 12).

Tylko nieliczni respondenci, którzy byli bezrobotni, emerytowani lub pracowali w niepełnym wymiarze godzin, mieli wystarczające oszczędności na wysokie, nieoczekiwane wydatki. Osoby pracujące w pełnym wymiarze czasu pracy lub pracujące zdalnie na Ukrainie charakteryzowały się wyższą odpornością finansową (zob. Rysunek 11). Nie zaobserwowano zauważalnej różnicy w odporności finansowej rodzin z dziećmi i bez.

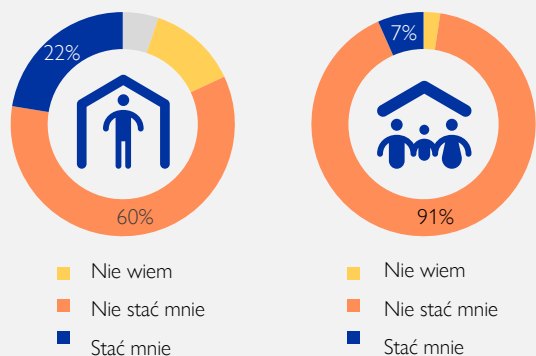
Rysunek 10: Zdolność do pokrycia nieoczekiwanych kosztów w wysokości 1000 PLN (N=558)



Rysunek 11: Zdolność do pokrycia nieoczekiwanych kosztów w wysokości 1.000 PLN (N=558)



Rysunek 12: Zdolność do pokrycia nieoczekiwanych kosztów w wysokości 1000 PLN, przez respondentów mieszkających w lokalizacjach zbiorowego zakwaterowania (po prawej) i w lokalach prywatnych (po lewej) (N=558)



Wśród respondentów, którzy nie mieli wystarczających oszczędności na niespodziewane wydatki, 8% zgłosiło, że miało problemy z opłaceniem rachunków medycznych w ciągu trzech miesięcy przed wywiadem. Spośród respondentów o wystarczających oszczędnościach udział ten wynosił zaledwie 3 procent. Odkrycie to potwierdza, że brak wystarczających oszczędności może wpływać na dostęp do podstawowych usług, takich jak opieka zdrowotna.

Bardziej solidny wskaźnik odporności finansowej respondentów musi również uwzględniać inne zmienne, takie jak rodzaj zakwaterowania i status zatrudnienia. Wykorzystując te kryteria, dane wskazują, że tylko niewielki odsetek respondentów miał wystarczającą odporność finansową, aby poradzić sobie z pewnymi problemami. Osiem procent respondentów było w stanie pokryć niespodziewany wydatek w wysokości 1000 zł, mieszkało w prywatnym mieszkaniu i miało pracę na pełny etat w Polsce lub zdalnie na Ukrainie.



8% respondentów wykazało się stosunkowo wysokim stopniem odporności finansowej, definiowanym przez mieszkanie w prywatnym mieszkaniu, posiadanie pełnoetatowego zatrudnienia w Polsce lub zdalnie na Ukrainie oraz możliwość poniesienia niespodziewanego, ale niezbędnego wydatku w wysokości 1000 zł.

Metodologia

W przedmiotowym sprawozdaniu przedstawiono wyniki badania integracji/włączenia społecznego zainicjowanego przez IOM w celu oceny sytuacji i warunków życia uchodźców ukraińskich przebywających w Polsce. Zwrócono się wyłącznie do osób dorosłych (18+), a ankietę zaproponowano tylko uchodźcom, którzy przybyli do Polski po 24 lutego 2022 r. Respondenci byli wybierani losowo przez ankietatorów w wybranych lokalizacjach w całej Polsce, w tym w miejscach zbiorowych, punktach dystrybucji pomocy humanitarnej i ośrodkach integracyjnych IOM. Ankiety bezpośrednie były prowadzone w języku ukraińskim, rosyjskim, polskim i angielskim przez przeszkolonych specjalistów ds. zbierania danych DTM. Dane zgromadzono i przechowywano za pośrednictwem aplikacji mobilnej. Ze względu na bardzo ograniczoną liczbę ankiet przeprowadzonych z obywatelami państw trzecich (<1%), niniejszy raport odzwierciedla wyniki ankiet przeprowadzonych wyłącznie z obywatelami Ukrainy, którzy zgłosili, że opuścili Ukrainę z powodu wojny po 24 lutego 2022 roku.

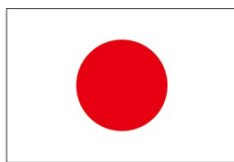
*PESEL to krajowy numer identyfikacyjny stosowany w Polsce.

Próba nie jest reprezentatywna dla wszystkich uchodźców z Ukrainy mieszkających w Polsce, dlatego wyniki należy uznać za orientacyjne.

Badanie opiera się na macierzy śledzenia przemieszczeń IOM (DTM), systemie śledzenia i monitorowania przemieszczeń i mobilności ludności, i zostało zaprojektowane w celu uchwycenia głównych wzorców przemieszczeń Ukraińców i obywateli państw trzecich uciekających z Ukrainy z powodu wojny. Zawiera profile demograficzne respondentów i grupy, z którą podróżują, jeśli taka istnieje; pyta o zamiary związane z pobytem w Polsce i zamierzone miejsca docelowe; gromadzi informacje dotyczące dostępu do pomocy i usług w Polsce, głównych potrzeb wyrażonych przez respondentów, podatności na zagrożenia, rodzajów zakwaterowania, źródeł informacji, warunków społeczno-ekonomicznych i różnych wskaźników związanych z ochroną. Aby uzyskać dostęp do wszystkich zgromadzonych wskaźników i bardziej szczegółowych informacji, w tym do podziału statystycznego według miast, profili demograficznych i rodzajów zakwaterowania, prosimy odwiedzić <https://displacement.iom.int/Poland>. Więcej informacji na temat profili i zamiarów powrotu uchodźców do miejsca zwykłego pobytu na Ukrainie znajduje się w ostatnim [raporcie na temat powrotów do Ukrainy](#) opublikowanym przez DTM Ukraine.



Norwegian Ministry
of Foreign Affairs



**From
the People of Japan**

DTM w Polsce jest hojnie finansowany przez Bank Rozwoju Rady Europy, Biuro ds. Ludności, Uchodźców i Migracji Departamentu Stanu USA, Federalne Ministerstwo Spraw Zagranicznych Niemiec, norweskie Ministerstwo Spraw Zagranicznych oraz rząd Japonii.

KONTAKT

IOM Poland – <https://poland.iom.int/pl>

✉ IOMDTMPoland@iom.int

DTM Poland - <https://dtm.iom.int/poland>