

Matriz de seguimiento del
desplazamiento (DTM)
con énfasis en niñas, niños
y adolescentes, en Rivas y
Chinandega, Nicaragua
Abril y Mayo 2022



ÍNDICE DE CONTENIDOS

- 3** **Introducción**
- 3** Objetivo general
- 3** Objetivos específicos
- 3** Metodología
- 3** **Sitios de desplazamiento**
- 4** **Flujos migratorios en base a encuesta de Línea Base**
- 4** Registro de personas migrantes internas
- 5** Rangos etarios de personas migrantes internas
- 5** Registro de personas migrantes externas
- 6** Rangos etarios de personas migrantes externas
- 6** Motivos del desplazamiento de la migración externa
- 6** Registro de personas migrantes retornadas
- 6** Rangos etarios de personas migrantes retornadas
- 7** Motivos del desplazamiento de la migración de retorno
- 7** Necesidades más sentidas de las personas migrantes, niñas, niños y adolescentes
- 7** Retos o desafíos de las personas migrantes, niñas, niños y adolescentes migrantes durante el proceso migratorio
- 8** **Perfil migratorio de personas migrantes, con énfasis en niñas, niños y adolescentes**
- 8** Migración interna
- 8** Nivel de escolaridad-género de personas migrantes
- 8** Niñas, niños y adolescentes migrantes, ¿han viajado acompañados(as)?
- 9** Municipio destino de personas migrantes internas
- 9** Principales razones del desplazamiento interno
- 9** Familiares que quedan al cuidado de niñas, niños o adolescentes
- 9** Migración externa
- 11** Migración de retorno
- 13** **Necesidades y situaciones de vulnerabilidad de niñas, niños y adolescentes migrantes en general**
- 13** Necesidades más sentidas por niñas, niños y adolescentes migrantes
- 13** Condiciones de vulnerabilidad a las que se enfrentaron las niñas, niños y adolescentes migrantes
- 14** **Conclusiones**



INTRODUCCIÓN

Objetivo general:

Implementar un estudio de Matriz del Seguimiento del Desplazamiento (DTM, por sus siglas en inglés) con énfasis en niñas, niños y adolescentes migrantes, o potenciales migrantes en los departamentos de Chinandega y Rivas en el contexto COVID-19 en Nicaragua.

Objetivos específicos:

- Identificar y evaluar los sitios claves o municipios de origen y destino de personas migrantes, niñas, niños y adolescentes en Nicaragua por COVID-19.
- Realizar el monitoreo de flujos migratorios de personas migrantes, niñas, niños y adolescentes migrantes en el contexto de la pandemia COVID-19.
- Caracterizar las condiciones sociodemográficas y socioeconómicas de las familias y comunidad de la cual proceden las personas, niñas, niños y adolescentes migrantes desplazadas en los municipios y territorios seleccionados.
- Recopilar información detallada sobre las personas migrantes, niñas, niños y adolescentes y sus familias: identificación de necesidades, riesgos, vulnerabilidades, perfil sociodemográfico, perfil socioeconómico, intención de viaje, y otros similares.

Metodología

La metodología utilizada se basó en la herramienta de la Matriz de Monitoreo de Desplazamiento (DTM), la cual consta de 3 fases:



FASE 1

Evaluación de sitios para el monitoreo de la movilidad.



FASE 2

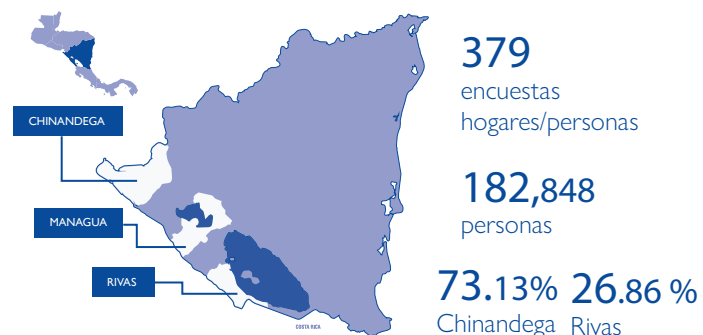
El registro de monitoreo de flujos migratorios.



FASE 3

El registro sociodemográfico, socioeconómico y perfil migratorio de las personas migrantes.

La encuesta de Línea de Base fue completada por 6 organizaciones locales en los territorios de Rivas y Chinandega, una con sede en Managua. Por otro lado, el tipo de muestreo implementado para el registro de perfil de personas migrantes fue aleatorio simple, a través del cual se calculó una muestra de 379 encuestas hogares/personas, con base en una población de 182,848 personas de las cuales, el 73.13 por ciento correspondió a Chinandega y el 26.86 por ciento a Rivas. El levantamiento de información se realiza en los meses de abril y mayo de 2022.



SITIOS DE DESPLAZAMIENTO

Las fases 1 (Evaluación de los sitios de desplazamiento) del estudio de DTM, se desarrolla a partir de la aplicación de una encuesta de Línea de Base dirigida a 6 organizaciones locales, quienes proporcionaron información sobre sitios fronterizos oficiales y sitios fronterizos no autorizados.

Se registran 29 puntos clave de desplazamiento de las personas migrantes, y niñas, niños y adolescentes migrantes, entre los cuales destacan:



Fuente: Línea Base de DTM con énfasis en niñas, niños y adolescentes, Nicaragua (OIM, 2022).

Los puntos fronterizos oficiales identificados: El Guasaule ubicado en Chinandega y Peñas Blancas en Rivas. Los puntos fronterizos no oficiales o puntos fronterizos no autorizados son diez, un 70 por ciento ubicados en Chinandega, y el restante 30 por ciento, en Rivas.

Puntos oficiales y puntos fronterizos no autorizados - Chinandega



Fuente: Línea Base de DTM con énfasis en niñas, niños y adolescentes, Nicaragua (OIM,2022) y Mymaps (Google). El Guasaule es identificado como punto fronterizo oficial y no oficial.

 **02**
Puntos fronterizos oficiales identificados:
El Guasaule y Peñas Blancas

 **10**
Puntos fronterizos no oficiales

Puntos fronterizos oficiales y puntos fronterizos no autorizados - Rivas



Fuente: Línea Base de DTM con énfasis en niñas, niños y adolescentes, Nicaragua (OIM, 2022).

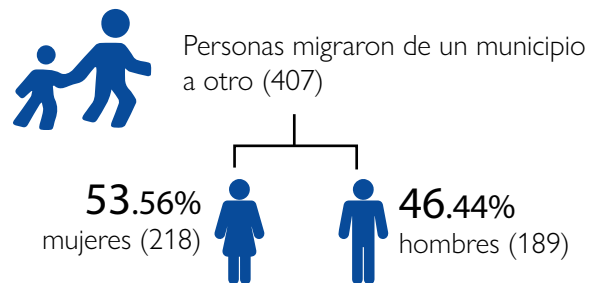
Entre los principales puntos fronterizos no oficiales cercanos al departamento de Chinandega se encuentran: El Guasaule¹, Puerto Potosí, Cosigüina, Santo Tomás, San Pedro, San Francisco del Norte y Puerto Morazán. En Rivas: Calula, Las Mercedes y El Arrozal, todos en el municipio de Cárdenas.

¹ Identificado por los/las personas participantes como punto fronterizo oficial y no oficial.

FLUJOS MIGRATORIOS EN BASE A ENCUESTA DE LÍNEA BASE

La fase 2 (Registro del flujo migratorio) del estudio de DTM, se desarrollan también a partir de la aplicación de la encuesta de Línea de Base dirigida a 6 organizaciones locales. A continuación, una descripción general del flujo de las personas migrantes.

Registro de personas migrantes internas





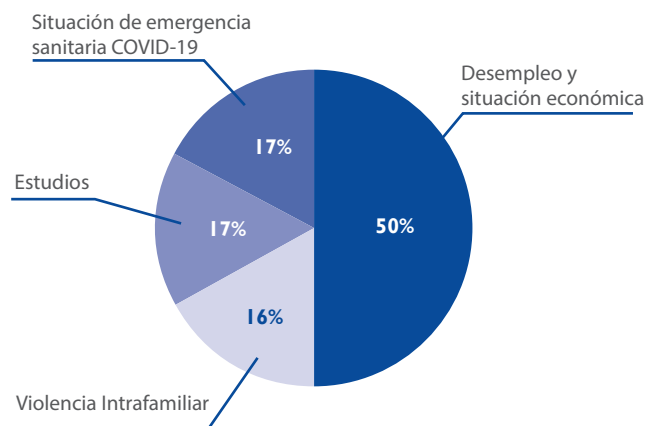
66.67% de estos desplazamientos han ocurrido en el contexto de la pandemia por COVID-19



Departamentos del desplazamiento interno: **Managua, Estelí y Rivas.**



Municipios del desplazamiento interno: **Condega (Estelí), Managua y Cárdenas (Rivas).**



Fuente Línea Base de DTM con énfasis en niñas, niños y adolescentes, Nicaragua (OIM, 2022).

Rangos etarios de personas migrantes internas

El principal grupo etario de las personas migrantes internas oscila entre las edades de 30 a 45 años (44.72%). Las niñas, niños y adolescentes representan el 12.29 por ciento (50; 30 niñas y 20 niños) de los flujos migratorios internos, movilizándose de un municipio otro. El 100 por ciento de niñas, niños y adolescentes han sido acompañados por sus madres.

RANGOS ETARIOS	MUJERES	HOMBRES	TOTAL (PERSONAS)	TOTAL (%)
Mayores de 66 años	6	-	6	1.47
De 46 a 65 años	64	18	82	20.15
De 30 a 45 años	76	106	182	44.72
De 18 a 29 años	42	45	87	21.38
Niñas, niños y adolescentes	30	20	50	12.29
Total	218	189	407	100.00

Fuente: Línea Base de DTM con énfasis en niñas, niños y adolescentes, Nicaragua (OIM, 2022).

Motivos del desplazamiento interno

Las razones principales del desplazamiento fueron: desempleo y situación económica (50%), violencia intrafamiliar (16%), estudios y situación de emergencia sanitaria por COVID-19 (17% cada una).

Registro de personas migrantes externas

A nivel de personas migrantes externas se contabilizan 795, siendo la mayoría mujeres (55.47%) respecto de los hombres (44.53%).



795
personas migraron a otro país

55.47% mujeres (441)  **44.53%** hombres (354) 



Nacionalidad: nicaragüense.



El 80 por ciento de los desplazamientos se registra en el contexto de la pandemia de COVID-19 (enero 2021 hasta enero 2022).



Los principales países de destino reportados son: Costa Rica (26.67%), España (26.67%), Estados Unidos (20%), Guatemala (6.67%) y El Salvador (13.33%).

Rangos etarios de personas migrantes externas

El grupo etario de personas migrantes externas que destaca es el que oscila entre las edades de 30 a 45 años (55.47%). Las niñas, niños y adolescentes representan 8.81 por ciento (70: 53 niñas, 17 niños) de migrantes externos de los desplazamientos. El 100 por ciento de las personas menores de edad fueron acompañados por sus madres.

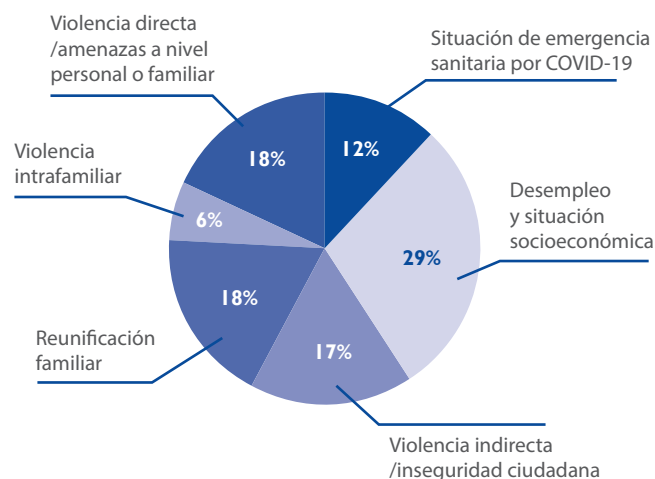
RANGOS ETARIOS	MUJERES	HOMBRES	TOTAL (PERSONAS)	TOTAL (%)
Mayores de 66 años	20	10	30	3.77%
De 46 a 65 años	43	49	92	11.57%
De 30 a 45 años	222	219	441	55.47%
De 18 a 29 años	103	59	162	20.38%
Niñas, niños y adolescentes	53	17	70	8.81%
Total	441	354	795	100.0 %

Fuente: Encuesta de Línea Base de DTM con énfasis en niñas, niños y adolescentes, Nicaragua (OIM, 2022).

Motivos del desplazamiento de la migración externa

Las principales razones del desplazamiento son: desempleo y situación económica (29.41%), violencia indirecta y directa (35%)², reunificación familiar (17.65%), situación de emergencia sanitaria por COVID-19 (11.76%) y violencia intrafamiliar (5.88%).

² Se entiende por violencia directa o indirecta, cualquier acción u omisión que vulnere los derechos humanos de las personas, especialmente los de niñas, niños y adolescentes, según los consignados en los arts. 5 y 7 del Código de la Niñez y la Adolescencia-Ley N° 287. <https://acortar.link/9oSZoM>






Fuente: Encuesta de Línea Base de DTM con énfasis en niñas, niños y adolescentes, Nicaragua (OIM, 2022).

Registro de personas migrantes retornadas

A nivel de personas retornadas se contabilizan 97, siendo la mayoría hombres (54.64%) respecto de las mujeres (45.34%).

 **97** personas retornadas

 **45.34%** mujeres (44)  **54.64%** hombres (53)

 Los países desde los cuales retornaron son: Estados Unidos (40 %), Costa Rica (40 %) y Panamá (20 %).

Rangos etarios de personas migrantes retornadas

El principal grupo etario de las personas retornadas es el que oscila entre las edades de 30 a 45 años (40.211%). Del total de personas retornadas, 10.31 por ciento corresponde a personas menores de edad, todos del género masculino (10 niños).

RANGO ETARIOS	MUJERES	HOMBRES	TOTAL (PERSONAS)	TOTAL (%)
Mayores de 66 años	-	-	-	-
De 46 a 65 años	12	14	26	26.80%
De 30 a 45 años	22	17	39	40.21%
De 18 a 29 años	10	12	22	22.68%
Niñas, niños y adolescentes	0	10	10	10.31%
Total	44	53	97	100.0 %

Fuente: Encuesta de Línea Base de DTM con énfasis en niñas, niños y adolescentes, Nicaragua (OIM, 2022).

Motivos del desplazamiento de la migración de retorno

Los motivos de retorno que más destacan son: problemas de regularización en el extranjero, porque no consiguieron estabilizarse económicamente y reunificación familiar (28.57% en cada categoría) y por la situación de emergencia sanitaria por COVID-19 (14.29%). El 100 por ciento de los retornos de los niños ocurrió en compañía de su madre.

Necesidades más sentidas de las personas migrantes, niñas, niños y adolescentes

Las **necesidades más sentidas** son: albergue, refugio y domicilio; seguridad y protección; atención médica o servicios de salud por COVID-19 (12% cada una), y en menores frecuencias alimentación y nutrición asesoría legal, documento de viaje, comunicación e información sobre migración. Se señala de forma específica como necesidad sentida, la protección especial a niñas, niños y adolescentes migrantes ante cualquier forma de violencia, todas con un ocho por ciento.

NECESIDADES MÁS SENTIDAS	TOTAL	TOTAL (%)
Alimentación y nutrición	2	8%
Albergue, refugio, domicilio	3	12%
Seguridad, protección	3	12%

NECESIDADES MÁS SENTIDAS	TOTAL	TOTAL (%)
Servicios de salud por COVID-19	3	12%
Servicios de saneamiento e higiene, materiales para prevención	1	4%
Atención psicosocial	1	4%
Comunicación e información sobre migración	2	8%
Asesoría legal	2	8%
Documento de identidad	1	4%
Documento de viaje	2	8%
Documentos de estudio	1	4%
Medios de vida, empleo, dinero	1	4%
Transporte	1	4%
Protección y atención especial a niñas, niños y adolescentes ante situaciones de violencia	2	8%
Total	25	100%

Fuente: Encuesta de Línea Base de DTM con énfasis en niñas, niños y adolescentes, Nicaragua (OIM, 2022).

Retos o desafíos de las personas migrantes, niñas, niños y adolescentes durante el proceso migratorio



100 por ciento indica: situación de violencia e inseguridad ciudadana y la falta de empleo o dinero en el país.



75 por ciento indican: violencia de género o por carecer de documentos de identidad.



50 por ciento expresa: falta de un documento de viaje o documentos de estudios.



25 por ciento refiere: violencia intrafamiliar, no tener un lugar de resguardo y hospedaje, o por problemas de salud, especialmente asociado al COVID-19.

PERFIL MIGRATORIO DE PERSONAS MIGRANTES, CON ÉNFASIS EN NIÑAS, NIÑOS Y ADOLESCENTES

La tercera fase, correspondiente al perfil de las personas migrantes se obtiene mediante la aplicación de una encuesta a 379 hogares/personas, con base en una población de 182,848 personas de las cuales, el 73.13 por ciento correspondió a Chinandega y el 26.86 por ciento a Rivas.

Migración interna

Género y rangos etarios de personas migrantes internas

Las personas que indican haber realizado una migración interna, se contabilizan hasta 102 nicaragüenses, de los cuales el 65 por ciento son mujeres y el 35 por ciento son hombres. El principal grupo de edad que destaca es el de 18 a 35 años de edad (66%), seguido de las edades oscilantes entre 36 a 49 años (26%). Se reporta un cuatro por ciento de personas menores de edad que han migrado internamente. El 34 por ciento de las personas se desplazó antes de la pandemia por COVID-19 y el 65 por ciento durante este período de emergencia sanitaria.

RANGOS ETARIOS	MASCULINO	FEMENINO	TOTAL
0-17	1%	3%	4%
18-35	25%	40%	66%
36-49	7%	20%	26%
50-65	2%	2%	4%
Total	35%	65%	100%

Fuente: Encuesta de Perfil Migratorio del DTM con énfasis en niñas, niños y adolescentes, Nicaragua (OIM, 2022).

Nivel de escolaridad-género de personas migrantes

El nivel educativo de la mayoría de las personas que están migrando es de bachillerato (68%). Las mujeres (65%) presentan niveles de escolaridad más altos en relación con los hombres (35%).

NIVEL DE ESCOLARIDAD	HOMBRE	MUJER	TOTAL
Primaria completa	1%	1%	2%
Primaria incompleta	1%	1%	2%
Secundaria completa (Bachillerato)	20%	48%	68%
Secundaria incompleta	7%	11%	18%
Técnico medio graduado	2%	0%	2%
Técnico medio incompleto	1%	0%	1%
Universitario en curso	3%	1%	4%
Universitario graduado	1%	3%	4%
Total	35%	65%	100%

Fuente: Encuesta de Perfil Migratorio del DTM con énfasis en niñas, niños y adolescentes, Nicaragua (OIM, 2022).

Niñas, niños y adolescentes migrantes ¿han viajado acompañados(as)?

El 22.5 por ciento de niñas, niños y adolescentes migrantes internos han viajado en compañía de una persona adulta y 25.49 por ciento indicó que no. De las personas que respondieron que niñas, niños y adolescentes viajan en compañía, 73.91 por ciento indicó que los acompañó la madre, 17.39 por ciento el padre y 4.35 por ciento una hermana. Asimismo, 4.35 por ciento señaló que niñas, niños y adolescentes fueron acompañados tanto por la madre como por el padre.

¿Han viajado acompañados?

RESPUESTAS	CANTIDAD	PORCENTAJES
No	26	25.49 %
Sí	23	22.50 %
Ns/Nr	53	51.96 %
Totales	102	100%

Fuente: Encuesta de Perfil Migratorio del DTM con énfasis en niñas, niños y adolescentes, Nicaragua (OIM, 2022).

Municipio destino de personas migrantes internas

Los principales lugares de destino de la migración interna son el departamento de Chinandega (73.53%), específicamente los municipios de El Viejo y Puerto Morazán. Managua como segundo lugar de destino (13.73%), Estelí (5.88%), Carazo (2.94%), León (1.96%), Granada y Matagalpa (0.98%).

DEPARTAMENTO/MUNICIPIO	CANTIDAD	PORCENTAJE
Carazo	3	2.94%
Jinotepe	2	1.96%
Santa Teresa	1	0.98%
Chinandega	75	73.53%
Chinandega	2	1.95%
El Viejo	37	36.27%
Puerto Morazán	36	35.29%
Estelí	6	5.88%
Estelí	2	1.96%
La Trinidad	4	3.92%
Granada	1	0.98%
Granada	1	0.98%
León	2	1.96%
La Paz Centro	1	0.98%
León	1	0.98%
Managua	14	13.73%
Ciudad Sandino	4	3.92%

DEPARTAMENTO/MUNICIPIO	CANTIDAD	PORCENTAJE
El Crucero	1	0.98%
Managua	4	3.92%
Tipitapa	5	4.90%
Matagalpa	1	0.98%
Ciudad Darío	1	0.98%

Fuente: Encuesta de Perfil Migratorio del DTM con énfasis en niñas, niños y adolescentes, Nicaragua (OIM, 2022).

Principales razones del desplazamiento interno

Entre las principales razones de la migración interna destacan el desempleo y la situación socioeconómica (6%), seguido de la reunificación familiar (27%), los estudios (6%), entre otros aspectos con menos frecuencia registrada.



Familiares que quedan al cuidado de niñas, niños o adolescentes



En el 20.59 por ciento de los casos (21), familiares migrantes indican que niñas, niños o adolescentes quedan al cuidado de un familiar: madre (7 casos), padre (6 casos), abuela (5 casos) y hermana (3 casos).

Migración externa

Género y rangos etarios de personas migrantes externas

Las personas que indican haber realizado una migración externa, se contabilizan hasta 529, todas nicaragüenses, de los cuales el

52 por ciento son mujeres, el 45 por ciento son hombres, y el dos por ciento son LGTBIQ+. El principal grupo de edad que destaca es el de 18 a 35 años de edad (47%), seguido de las edades oscilantes entre 36 a 49 años (30%). Se reporta un 16 por ciento de personas menores de edad que han migrado internamente. El 75 por ciento de las personas se movilizó durante el período de emergencia sanitaria por COVID-19.

RANGOS ETARIOS	MASCULINO	LGTBIQ+	FEMENINO	TOTAL
0-17	8%	0%	7%	16%
18-35	20%	2%	24%	47%
36-49	14%	0%	16%	30%
50-65	3%	0%	5%	7%
66 a más	0%	0%	0%	1%
Total	45%	2%	52%	100%

Fuente: Encuesta de Perfil Migratorio del DTM con énfasis en niñas, niños y adolescentes, Nicaragua (OIM, 2022).

Nivel de escolaridad por género de personas migrantes

El nivel educativo de la mayoría de las personas que están migrando hacia otros países es de bachillerato (31%). Las mujeres (52%) presentan niveles de escolaridad más altos en relación con los hombres (45%), y las personas de la comunidad LGTBIQ+ (2%)..

NIVEL DE ESCOLARIDAD	MASCULINO	LGTBIQ+	FEMENINO	TOTAL
No fui a la escuela	1%	0%	1%	1%
No sabe/no responde	1%	0%	0%	1%
Primaria completa	4%	1%	4%	9%
Primaria incompleta	2%	0%	6%	8%
Secundaria completo (Bachillerato)	15%	1%	16%	31%
Secundaria incompleta	8%	0%	10%	19%
Técnico medio graduado	2%	0%	2%	5%
Técnico medio incompleto	0%	0%	0%	1%

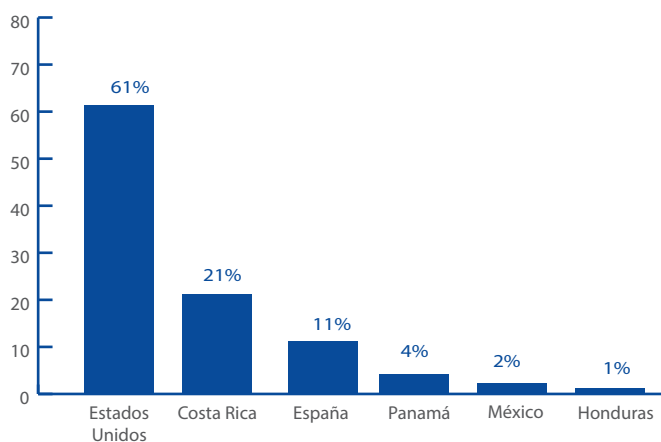
NIVEL DE ESCOLARIDAD	MASCULINO	LGTBIQ+	FEMENINO	TOTAL
Técnico superior graduado	2%	0%	2%	4%
Técnico superior incompleto	0%	0%	0%	1%
Universitario en curso	3%	0%	4%	7%
Universitario graduado	7%	0%	7%	14%
Total	45%	2%	52%	100%

Niñas, niños y adolescentes migrantes ¿han viajado acompañados(as)?

El 33.59 por ciento de niñas, niños y adolescentes migrantes internos han viajado en compañía de una persona adulta y 66.41 por ciento indicó que no. De las personas que respondieron que niñas, niños y adolescentes viajan en compañía, solo un 6% por ciento indicó que los acompañó la madre. La mayoría no respondió a esta pregunta (NS/Nr = 94%).

Destinos de migración externa

Los principales países de destino son: Estados Unidos (61%), Costa Rica (21%), España (11%), Panamá (4%), entre los principales.



Fuente: Encuesta de Perfil Migratorio del DTM con énfasis en niñas, niños y adolescentes, Nicaragua (OIM, 2022)

Condición migratoria de personas migrantes

La condición migratoria de las personas migrantes en general, respecto de las 529 personas migrantes externas reportadas, es principalmente irregular, prevaleciendo esta situación en un 68 por ciento por encima de la condición regular que equivale a un 32 por ciento. La mayoría son mujeres (34%). Al visualizar los cruces por rangos de edad y género, se observa que, en la condición irregular, el rango etario que prevalece es el oscilante entre los 18 a 35 años (35%), seguido de los 36 a 49 años (20%). Las personas menores de edad representan un 10 por ciento

de la condición migratoria irregular, distribuyéndose de forma igualitaria las frecuencias entre el género masculino y femenino (5% en ambos casos).

Por su lado, en la condición migratoria regular prevalece el rango etario entre los 18 a 35 años (12%), seguido de 36 a 49 años (10%). La mayoría son mujeres (19%). Las personas menores de edad representan el seis por ciento, siendo principalmente del género masculino (4%), respecto del femenino (2%).

RANGOS DE EDAD	CONDICIÓN IRREGULAR				CONDICIÓN REGULAR				TOTAL GENERAL
	MASCULINO	LGTBI	FEMENINO	SUB-TOTAL	MASCULINO	LGTBI	FEMENINO	SUB-TOTAL	
0-17	5%	0%	5%	10%	4%	0%	2%	6%	16%
18-35	16%	2%	18%	35%	4%	1%	6%	12%	47%
36-49	11%	0%	9%	20%	3%	0%	7%	10%	30%
50-65	1%	0%	2%	3%	1%	0%	2%	4%	7%
66 a más	0%	0%	0%	0%	0%	0%	0%	0%	1%
Total general	33%	2%	34%	68%	12%	1%	19%	32%	100%

Principales razones del desplazamiento externo



Entre las principales razones de la migración externa destacan el desempleo y la situación socioeconómica (65%), seguido de la reunificación familiar (21%), entre otros aspectos con menos frecuencia registrada.

Asistencia a niñas, niños y adolescente migrantes por institución del Estado o de la sociedad civil

El 66 por ciento de las personas tienen un familiar **migrante niña, niño o adolescente que recibió atención** por instituciones estatales/privadas.

Familiar al cuidado de una niña, niño o adolescente

El **98.49** por ciento (**131**) personas informaron que niñas, niños y adolescentes están al cuidado, principalmente de su madre (**18.3%**) y padre (**2.8%**).

Migración de retorno

Género y rangos etarios de personas migrantes externas

Las personas que indican haber realizado un reintegro con familias contabilizan hasta 76 personas, de los cuales, el 61 por ciento son mujeres, el 37 por ciento son hombres y el tres por ciento

son LGTBI. El grupo etario que más destaca en la migración de retorno oscila entre las edades de 18 a 35 años (43%), seguido de las personas menores de edad (31%), y los adultos entre 36 a 49 años. La mayoría de los retornos han ocurrido durante el período de la pandemia por COVID-19 (64%).

RANGOS DE EDAD	MASCULINO	LGTBIQ+	FEMENINO	TOTAL
0-17	5%	0%	16%	21%
18-35	14%	3%	26%	43%
36-49	9%	0%	11%	20%
50-65	8%	0%	8%	16%
Total	37%	3%	61%	100%

Fuente: Encuesta de Perfil Migratorio del DTM con énfasis en niñas, niños y adolescentes, Nicaragua (OIM, 2022)

Niñas, niños y adolescentes migrantes, ¿han retornado acompañados(as)?

El 9.2 por ciento de niñas, niños y adolescentes migrantes han retornado en compañía, 30.3 por ciento, han retornado sin compañía, situación que les expone a mayores riesgos y vulnerabilidades durante el viaje.

Han viajado acompañados

RESPUESTAS	PORCENTAJES
NO	30.3 %
SI	9.2 %
NR	60.5 %
Totales	100.0%

Fuente: Encuesta de Perfil Migratorio del DTM con énfasis en niñas, niños y adolescentes, Nicaragua (OIM, 2022)

Países de retorno

Los principales países de retorno son: Costa Rica (31.6%), Estados Unidos (14.5%), Guatemala (11.8%), Panamá (9.2%) y Honduras (7.9%).

PAÍS	PORCENTAJES
Costa Rica	31.6
Estados Unidos	14.5
Guatemala	11.8
Panamá	9.2
No respondió	15.8
Honduras	7.9
El Salvador	3.9
México	2.6
España	1.3
Italia	1.3
Total	100.0

Fuente: Encuesta de Perfil Migratorio del DTM con énfasis en niñas, niños y adolescentes, Nicaragua (OIM, 2022).

Máximo grado de estudios alcanzados por familiares reintegrados/as

El grado máximo de estudios de 76 migrantes reintegrados es: Secundaria completa-Bachillerato (39.47%, 10 hombres y 20 mujeres), primaria completa (21.05%, 13 mujeres y 3 hombres), entre las más relevantes. Solamente el 5.26 por ciento de personas reintegradas han alcanzado a graduarse de la universidad.

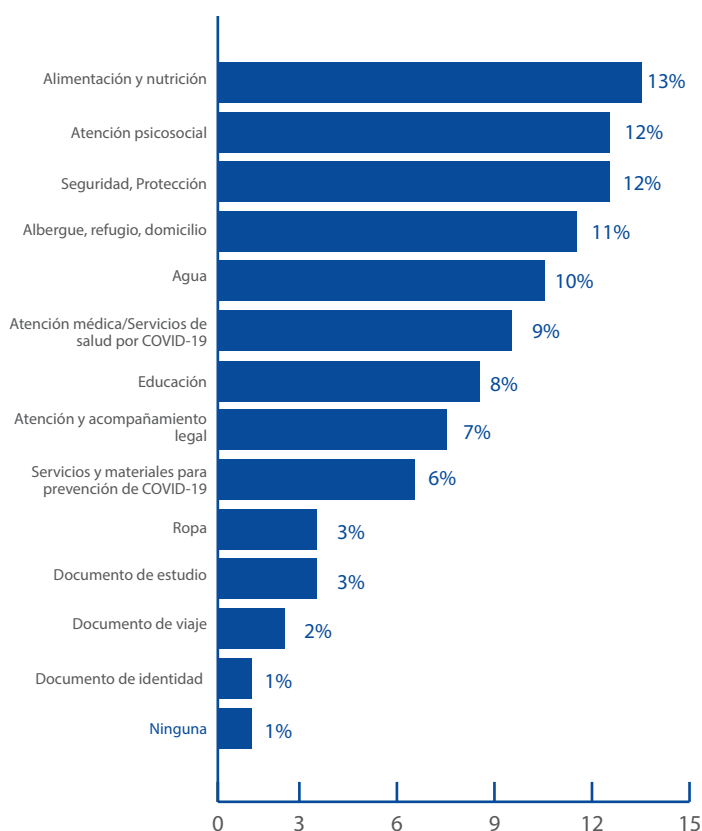
GRADO ESCOLAR	HOMBRE	LGTBI	MUJER	TOTAL
Primaria completa	3	0	13	16
Primaria incompleta	2	2	5	9
Secundaria completa (Bachillerato)	10	0	20	30
Secundaria incompleta	7	0	6	13
Técnico superior graduado	1	0	0	1
Universitario en curso	2	0	1	3
Universitario graduado	3	0	1	4

Fuente: Encuesta de Perfil Migratorio del DTM con énfasis en niñas, niños y adolescentes, Nicaragua (OIM, 2022).

NECESIDADES Y SITUACIONES DE VULNERABILIDAD DE NIÑAS, NIÑOS Y ADOLESCENTES MIGRANTES EN GENERAL

Necesidades más sentidas por niñas, niños y adolescentes migrantes

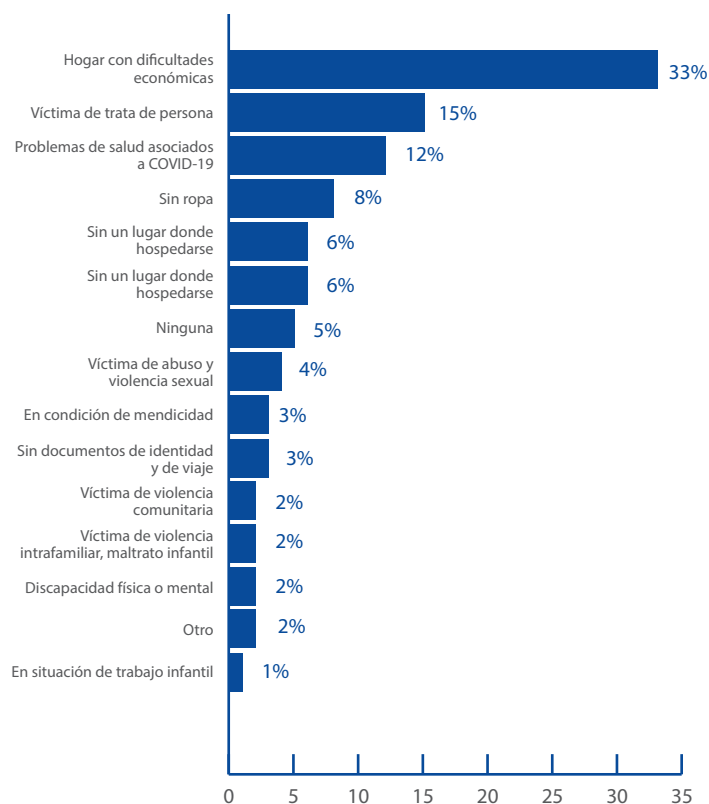
Las personas informantes de la encuesta reportaron que las necesidades más sentidas de niñas, niños y adolescentes migrantes durante el proceso migratorio son, principalmente, alimentación y nutrición (13%), seguridad y protección (12%), atención psicosocial (12%), albergue, refugio y domicilio (11%), y agua (10%), seguido de otras necesidades con menores frecuencias.



Fuente: Encuesta de Perfil Migratorio del DTM con énfasis en niñas, niños y adolescentes, Nicaragua (OIM, 2022).

Condiciones de vulnerabilidad a las que se enfrentaron las niñas, niños y adolescentes migrantes

Entre las condiciones de vulnerabilidad a las que se vieron expuestas las personas menores de edad en su proceso migratorio, destacan, la procedencia de un hogar con dificultades económicas (33%), ser víctimas de posibles situaciones de trata (15%), problemas de salud asociados a COVID-19 (12%), seguido de otras situaciones de vulnerabilidad con menores frecuencias registradas.



Fuente: Encuesta de Perfil Migratorio del DTM con énfasis en niñas, niños y adolescentes, Nicaragua (OIM, 2022).

CONCLUSIONES

- Se registran 29 sitios de desplazamiento por donde transitan las personas migrantes, y niñas, niños y adolescentes migrantes, entre los cuales destacan, diez puntos fronterizos no oficiales, dos puntos fronterizos oficiales, nueve puntos de tránsito, ocho de transporte.
- A nivel de migración interna, 407 personas se desplazaron de un municipio a otro. El 66.67 por ciento de estos desplazamientos, han ocurrido durante el contexto de la pandemia de COVID-19, principalmente hacia los municipios de Managua, Estelí y Rivas. Esta migración ha sido principalmente de rostro femenino (53.56%), en las edades de 30 a 45 años (44.72%). Las niñas, niños y adolescentes representan el 12.29 por ciento (50; 30 niñas y 20 niños) de los flujos migratorios internos. Las razones principales del desplazamiento fueron: desempleo y situación económica (50%), violencia intrafamiliar (16%), estudios y situación de emergencia sanitaria por COVID-19 (17% cada una).
- Por su lado, en los procesos de migración externa, la información facilitada por las organizaciones en la encuesta de Línea Base, se reportan 795 personas, de las cuales el 55.47 por ciento son mujeres, siendo nuevamente éstas la mayoría. El 80 por ciento de estos desplazamientos ha ocurrido en el contexto de la pandemia, hacia destinos como, Costa Rica (26.67 %), España (26.67 %), Estados Unidos (20 %), Guatemala (6.67 %) y El Salvador (13.33 %). El principal rango etario ha sido el que oscila entre las edades de 30 a 45 años (55.47%). Las niñas, niños y adolescentes representan 8.81 por ciento (70: 53 niñas, 17 niños). El 100 por ciento de las personas menores de edad fueron acompañados por sus madres. Las principales razones del desplazamiento han sido por el desempleo y situación económica, la violencia indirecta y directa y la reunificación familiar, situación de emergencia sanitaria por COVID-19 (11.76%) y violencia intrafamiliar.
- En cuanto a las personas retornadas, las organizaciones reportan 97 personas, siendo la mayoría del género masculino (54.64%), procedentes de países como Estados Unidos (40 %), Costa Rica (40 %) y Panamá (20 %). El grupo etario prevalente es el de 30 a 45 años (40.211%). Del total de personas retornadas, 10.31 por ciento corresponde a personas menores de edad del género masculino. El 100 por ciento de las personas menores de edad, retornaron en compañía de sus madres.
- A nivel de perfil de las personas migrantes, 102 personas se desplazaron hacia otros municipios, la mayoría durante el período de pandemia por COVID-19. Este tipo de migración ha sido predominantemente femenino (66%) también, en rangos de edades oscilantes entre 36 a 49 años (26%). El cuatro por ciento lo representan las personas menores de edad, prevaleciendo más las mujeres que los hombres. Solo un 22.5 por ciento de niñas, niños y adolescentes ha sido acompañado, principalmente por sus madres. Los municipios principales de destino son, Chinandega (73.53%), Managua (13.73%), Estelí (5.88%), entre otros.
- En cuanto a la migración externa, se reportan 529 personas, la mayoría mujeres (52%), lo que indica que, tanto a nivel de flujos migratorios como de encuesta de perfil de migrantes, la migración ha sido predominantemente femenina, la mayoría durante el período de pandemia por COVID-19. El principal grupo de edad que destaca es el de 18 a 35 años de edad, y las personas menores de edad representan un 16 por ciento, de los cuales un 33.59 por ciento viajaron acompañados por sus madres. Los principales destinos migratorios son Estados Unidos (61%), Costa Rica (21%), España (11%), Panamá (4 %), entre los principales.
- La condición migratoria que predomina es la irregular, siendo el género femenino (34%), respecto del masculino (33%) el que más destaca. En el caso de las niñas, niños y adolescentes representan un 10 por ciento de la condición migratoria irregular, distribuyéndose de forma igualitaria las frecuencias entre el género masculino y femenino (5% en ambos casos). En su mayoría han recibido asistencia de instituciones u organizaciones de la sociedad civil (66%). El desplazamiento ocurre en compañía, principalmente de su madre y más del sesenta por ciento están estudiando.

- Dentro de la encuesta de perfil migratorio, y al igual que la encuesta de Línea Base, los principales motivos de migración, tanto interna como externa, tienen al desempleo y la situación económica como primera causa (39% y 65% respectivamente), seguido de la reunificación familiar (18% y 21% respectivamente), y menores frecuencia, los estudios, violencia intrafamiliar (18%), y la situación de emergencia sanitaria COVID-19 (12%). En ambos tipos de migración (interna y externa), los grupos etáreos que más migran se encuentran en edades productivas.
- Por su lado, en cuanto a la migración de retorno, se reportaron 76 personas, la mayoría mujeres (61%), destacando principalmente el grupo etario de 18 a 35 años (43%), seguido de las personas menores de edad (31%), la mayoría se ha desplazado durante el período de la pandemia por COVID-19. El 9.2 por ciento de niñas, niños y adolescentes migrantes han retornado acompañados y 30.3 por ciento, han retornado sin compañía. Los principales países de retorno son Costa Rica (31.6%), Estados Unidos (14.5%), Guatemala (11.8%), Panamá (9.2%) y Honduras (7.9%).
- Las niñas, niños y adolescentes migrantes, en general, presentan entre sus principales necesidades al momento de migrar, alimentación y nutrición (13%), seguridad y protección (12%), atención psicosocial (12%), albergue, refugio y domicilio (11%), y agua (10%), seguido de otras necesidades con menores frecuencias. Y las principales vulnerabilidades a las que se ven expuestas(os), son, la procedencia de un hogar con dificultades económicas (33%), ser víctimas de posibles situaciones de trata (15%), problemas de salud asociados a COVID-19 (12%), seguido de otras situaciones de vulnerabilidad con menores frecuencias registradas.

