

LA MATRICE DE SUIVI DES DÉPLACEMENTS (Displacement Tracking Matrix) MADAGASCAR EVALUATION N°2 : OCTOBRE 2017

Rapport DTM n°2 Grand Sud de Madagascar Région Androy



de la part du
Peuple japonais

Matrice de suivi des déplacements

L'OIM Madagascar met en œuvre son programme de Matrice de suivi des déplacements (DTM- Displacement Tracking Matrix ou DTM en anglais) afin de mieux comprendre les déplacements de population engendrés par la sécheresse et fournir des informations essentielles aux acteurs gouvernementaux et humanitaires sur le sujet.

Ce programme a été adapté au contexte du Sud de Madagascar et les outils utilisés lors des

évaluations sur le terrain ont été élaborés en collaboration avec les partenaires humanitaires.

Les résultats présentés ci-dessous sont le fruit des évaluations menées en août 2017 dans la région d'Androy. Ces évaluations ont été réalisées dans les sites identifiés au sein des communes ciblées lors de la première phase des évaluations DTM (Ambanisarika, Ankaranabo, Manakopy, Morafeno-Bekily, Beloha, Kopoky, Tranovaho, Anjapaly, Marovato, Tsihombe).



Figure 1: Cartographie du Grand Sud à Madagascar

Evaluation de site (Fokontany et ménages)

Les faits saillants sur les déplacements à Androy

Selon les données collectées durant le mois d'août 2017 :

- Sur 1532 individus qui sont ont quitté leur lieu d'origine pour une durée de 6 mois au moins, 310 sont retournés chez eux (21 %).
- 77% des ménages ne reçoivent pas d'envoi financier tandis que 23% en reçoivent. Pour ceux qui reçoivent des envois financiers, le montant des envois s'élève en moyenne à 40 000Ar (14\$) par trimestre.
- 60% des ménages où des départs ont été constatés ont des femmes comme cheffes de famille. Cela s'explique par le fait que ce sont les hommes qui ont majoritairement quitté leurs lieux d'origine. (61%).
- 87% des ménages enquêtés comportent au moins une personne vulnérable.

A- Méthodologie

Lors du premier rapport DTM, 61 Fokontany ont été identifiés comme étant des lieux de départ de personnes déplacées. Ils ont fait l'objet d'enquêtes approfondies afin d'obtenir des données sur les motifs de déplacements, les destinations et la présence d'intervenants humanitaires.

Ce rapport présente les résultats des évaluations de site menées dans 58 Fokontany. Les trois autres Fokontany (Anivosoa, Tanambao Ankilifaly, Andranomanitsy) n'ont pas fait l'objet d'une enquête car les motifs des déplacements, suivant les informations collectées, sont moins liés à la sécheresse. Le but de cet exercice est d'évaluer les besoins au sein des communautés qui ont été visitées.

Les enquêtes se sont faites au travers d'entretiens avec des informateurs clés (1re étape) et des entretiens directs avec les ménages (2e étape). A titre indicatif, les ménages interrogés ont été sélectionnés sur la base des critères suivants:

- Ménages dont un membre au moins est parti depuis fin 2016/début 2017, pour échapper à la sécheresse ;
- Ménages dont les membres actifs sont ceux qui sont partis depuis fin 2016/début 2017, pour fuir la sécheresse ;
- Ménages dirigés par un chef de famille féminin (veuve, divorcée) ;
- Ménages où vivent des personnes vulnérables (personnes âgées, personnes handicapées) ;
- Ménages qui ont des enfants en bas-âge (< à 6 ans) ;
- Ménages qui ne bénéficient d'aucun appui des intervenants humanitaires.

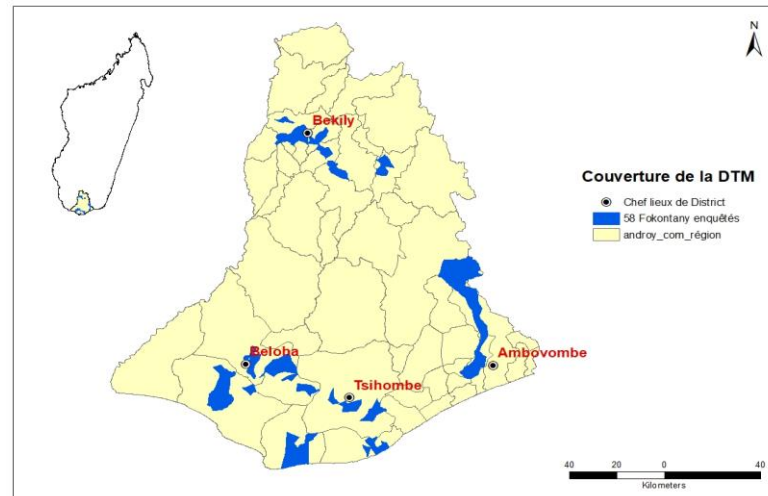


Figure 2: Cartographie de couverture de la DTM

Les enquêteurs et les informateurs clés ayant participé à cette évaluation sont des personnes originaires des Districts concernés qui disposent d'une connaissance solide du contexte et des réalités sur le terrain. Des enquêteurs différents ont été envoyés dans les mêmes Fokontany afin de vérifier les informations collectées et procéder ensuite à la triangulation des données. La synthèse des données recueillies par Commune a été effectuée en collaboration avec le BNGRC. Les schémas suivants montrent la proportion par sexe des informateurs clés et des enquêteurs.

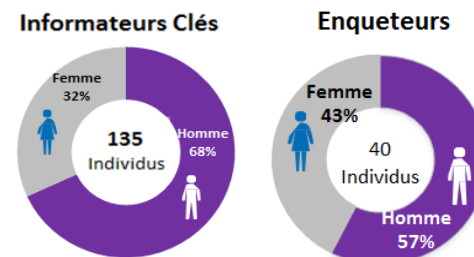


Figure 3 : Sexe des informateurs clés et des enquêteurs

B- Données démographiques

La population totale est estimée à 38,196 individus (9,361 ménages) dans les Fokontany évalués. En termes de répartition par sexe, 53.7% sont des femmes et 46.3% sont des hommes.

L'enquête a ciblé 578 ménages (5152 individus), lesquels ont été approchés à partir d'une liste établie par les 58 Chefs Fokontany qui les ont identifiés comme affectés par la migration.

Durant l'enquête, 76% des ménages ont révélé que seuls les chefs de famille étaient inscrits au registre de l'Etat. Ceci est dû à l'ignorance de la nécessité d'accomplir la formalité d'inscription (69%), au fait que les ménages ne trouvent pas que cela est nécessaire (26%), à l'omission (4%) et aux coutumes traditionnelles (1%).

Selon les données recueillies, 6% des ménages sont polygames. Pour les ménages polygames, la taille moyenne est de 17,8 avec une moyenne de 10,6 enfants par ménage. Pour les ménages monogames, la taille moyenne du ménage est de 8,9 avec 5,18'enfants par ménage en moyenne. Il est à noter que des femmes sont cheffes de famille dans 60% des ménages identifiés.



Figure 4 : Cibles de l'enquête

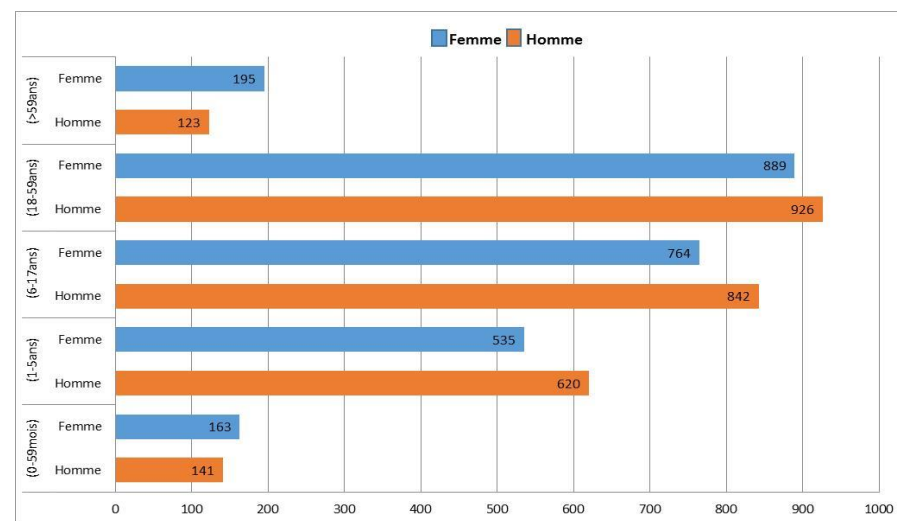


Figure 5 : Composition des 578 ménages enquêtés

C- Personnes vulnérables

Sur les 5 152 individus composant les ménages enquêtés, 958 sont toutes des personnes vulnérables et dans 87% des ménages, il y a au moins une personne vulnérable.

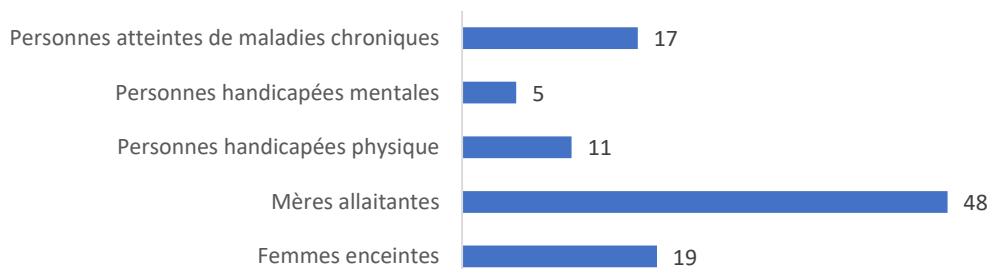


Figure 6 : Taux par type de vulnérabilité dans les 578 ménages

D- Les impacts des déplacements sur les ménages dont les membres sont partis

Au sein des 578 ménages enquêtés, 1 532 individus sont partis depuis 6 mois au moins. 61% sont des hommes et 39% sont des femmes. 64,75% sont des adultes (18 - 59 ans), 20% sont des adolescents (6 à 17 ans), 13% sont des enfants (< 6 ans), 1,8% des personnes âgées (60 ans et plus). Les trois principales zones de destination sont : Toliara, Ilakaka, Mahajanga.

23,2 % des ménages reçoivent de l'argent de la part de leurs membres déplacés. La fréquence de l'envoi peut être trimestrielle (52%), annuelle (26%) ou, mensuelle (6%). Le montant moyen de l'argent reçu s'élève entre 10 000 à 100 000 Ar par ménage.

4% des ménages reçoivent en moyenne moins de 35 000 Ar par mois du membre qui s'est déplacé. 5% des ménages reçoivent en moyenne moins de 75 000 Ar par an du membre qui s'est déplacé. 77% des ménages ne reçoivent pas d'envoi de la part des membres déplacés.

Pour combler les déficits financiers, 39% des ménages qui ne reçoivent pas d'envoi financier comptent sur les dons, 28% ont recours aux travaux journaliers temporaires (déplacements dans d'autres Fokontany pour un ou deux jours pour travailler les champs, bruler les cactus pour les zébus), 33% à l'emprunt et à la vente de biens ménagers.

Dans 67% des Fokontany enquêtés, des enfants ont abandonné l'école en raison de la migration. Certains sont partis et d'autres ont dû quitter l'école et travailler afin de pallier au départ d'un des membres de leurs familles. Par ailleurs, dans 88% des ménages dont les enfants ont fait l'objet de suivi nutritionnel et qui sont ensuite partis, ce départ n'a jamais été signalé auprès des centres de prises en charge nutritionnelle.

Pour 83% des ménages où au moins un membre est parti depuis six mois, ce sont les adultes qui sont partis. Ces derniers sont en effet plus aptes à travailler.

Concernant les retours, sur 1532 individus qui sont partis pour une durée de 6 mois au moins, 310 sont retournés au Fokontany, soit 20,23%. Ces retours sont provisoires (58%), définitifs (25%), tandis que 16% ne savent pas encore s'ils vont repartir ou rester. Les raisons justifiant les retours sont d'ordre familial (45,50%), en raison d'un climat plus favorable dans les lieux de départ (34%), mais aussi suite à la perte du travail dans les zones de destination (20%).

E- Situation et besoins multisectoriels constatés dans les Fokontany évalués

🏠 Habitat des ménages

La majorité des ménages (52%) habitent dans des abris de fortune (tandis que 35% habitent dans des maisons en dur. Les 13% restant, habitent dans des maisons construites en rondin de bois ou en planche.

Des ménages vivant dans des abris de fortune ont été identifiés dans les 4 districts, Ce nombre est particulièrement important à Bekily. Le nombre de ménages qui vivent dans des constructions en dur est plus élevé à Ambovombe et Beloha.

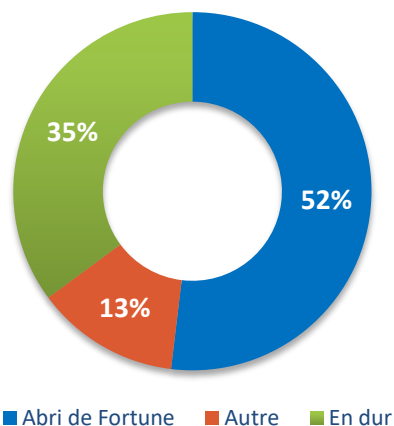


Figure 7 : Types d'habitat des ménages dans les 4 Districts

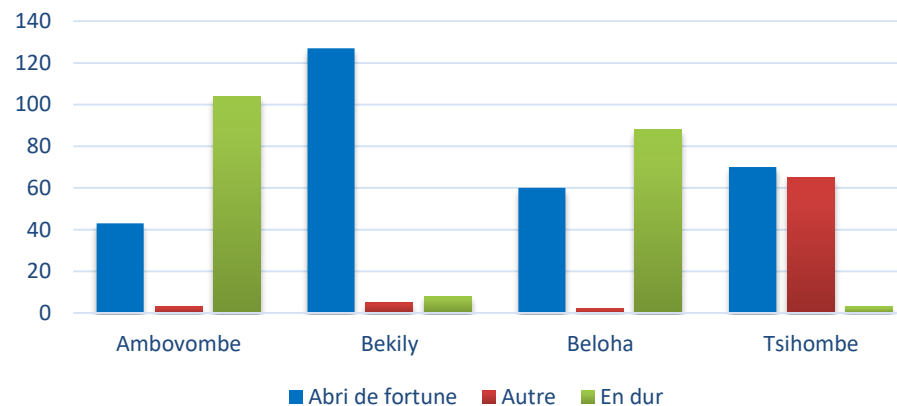


Figure 8 : Types d'habitat des ménages dans chaque District

Eau, Hygiène et Assainissement

Eau

77% des ménages enquêtés déclarent avoir accès à une source d'eau régulière (eau pour une utilisation quotidienne et non pour les champs de culture). Certains facteurs comme la distance et le coût de l'eau peuvent influencer l'accès à l'eau. .

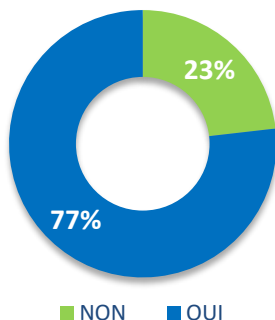


Figure 9 : Présence d'une source d'eau régulière (4 Districts confondus)

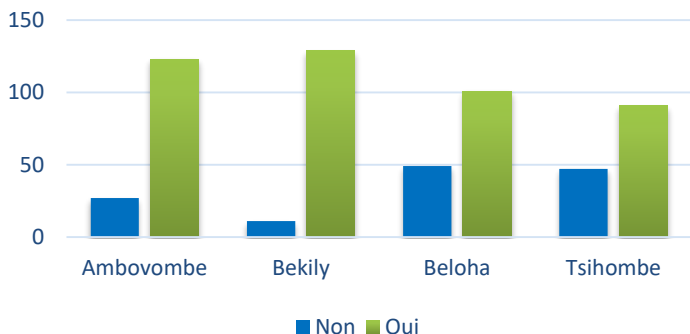


Figure 10 : Présence d'une source d'eau régulière (Fokontany enquêtés)

Le nombre de ménages qui n'a pas accès à une source d'eau régulière est plus nombreux dans les Districts de Beloha et Tsihombe.

Pour 66% des ménages, l'emplacement de la principale source d'eau se trouve à plus de 20 minutes (à pieds) du Fokontany. Dans certains cas, on note des distances de 10 à 15 km entre les Fokontany et les sources d'eau. Pour 34% des ménages, cette source se trouve à moins de 20 minutes à pieds.

74% ménages se sont plaints d'avoir des problèmes sur la qualité de l'eau et particulièrement sur la saleté et le goût.

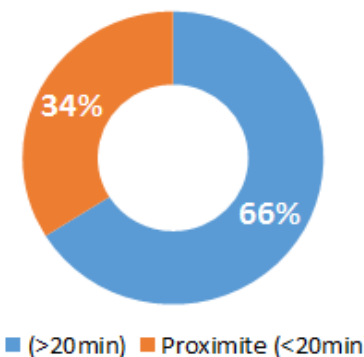


Figure 11 : Distance de la principale source d'eau (à pieds)

Eau, Hygiène et Assainissement

Toilettes

48% des ménages disposent de toilettes privées, contre 46% qui n'en disposent pas du tout 6% des ménages déclarent partager leurs toilettes avec d'autres.

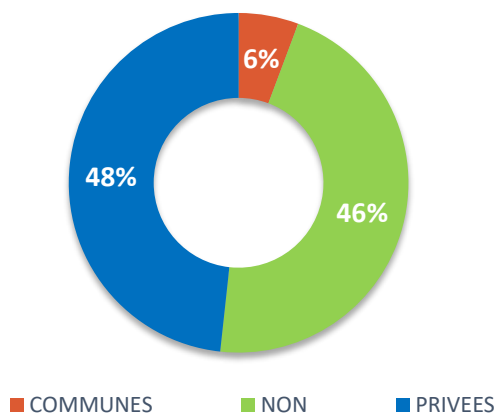


Figure 12 : Types d'accès aux toilettes dans les Fokontany enquêtés dans les 4 Districts

Des ménages qui ne disposent pas de toilettes ont été identifiés dans les 4 districts. Leur nombre est particulièrement important dans les districts de Bekily et Beloha.

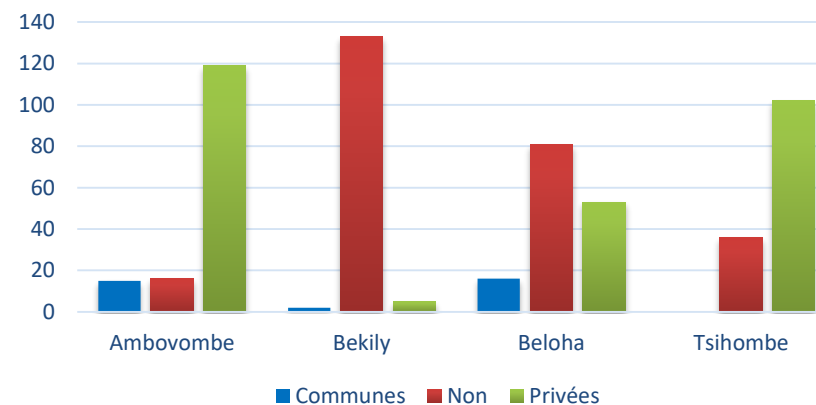


Figure 13 : Types d'accès aux toilettes dans chaque District

Nutrition, sécurité alimentaire et moyens de subsistance

90% des ménages enquêtés fréquentent les centres de suivi nutritionnel pour leurs enfants (cf. Tableau des centres de suivi nutritionnel en Annexe II).

Selon les données recueillies auprès des ménages enquêtés, la fréquence moyenne des repas journaliers est de trois repas par jour.

En période normale, 69% des ménages se nourrissent surtout de manioc, 27% de maïs, 3% de riz et 1% d'autres produits. En revanche, en période de crise ou de soudure, la majorité des ménages consomment du cactus

rouge. Durant l'enquête, des informations sur la présence de centres nutritionnels ont été demandées et selon les réponses reçues 62% des Fokontany disposent de centres de suivi nutritionnels. Les taux de fréquentation de ces centres varient de <25 à >75%. Celui-ci est particulièrement marqué dans les Fokontany d' Ambolimoka, Androhondroho centre, Androhondroho-iii, Angodohodo, Anjamalanga, Ankiliabo, Mahaloto, Maikandro

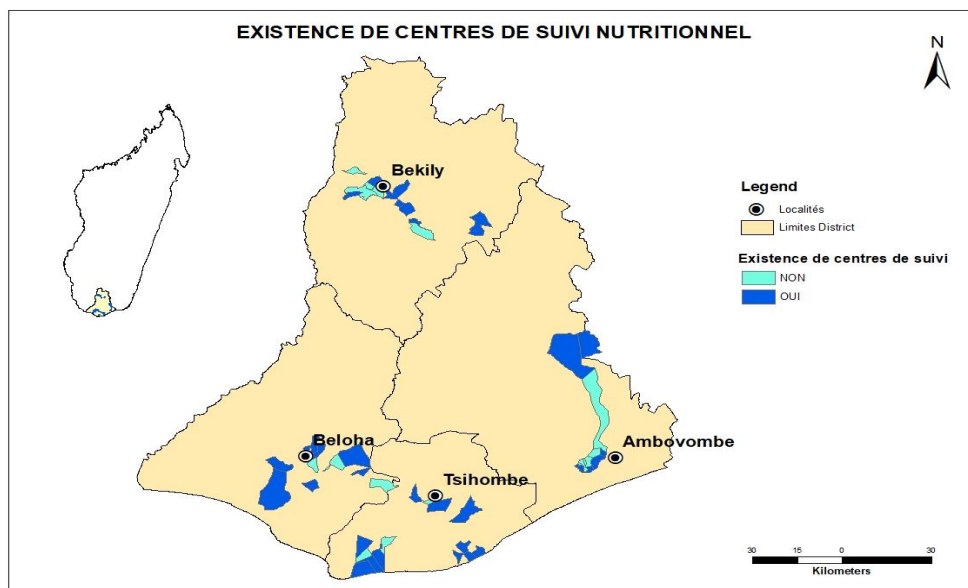


Figure 14 : Présence de centres de suivi nutritionnel

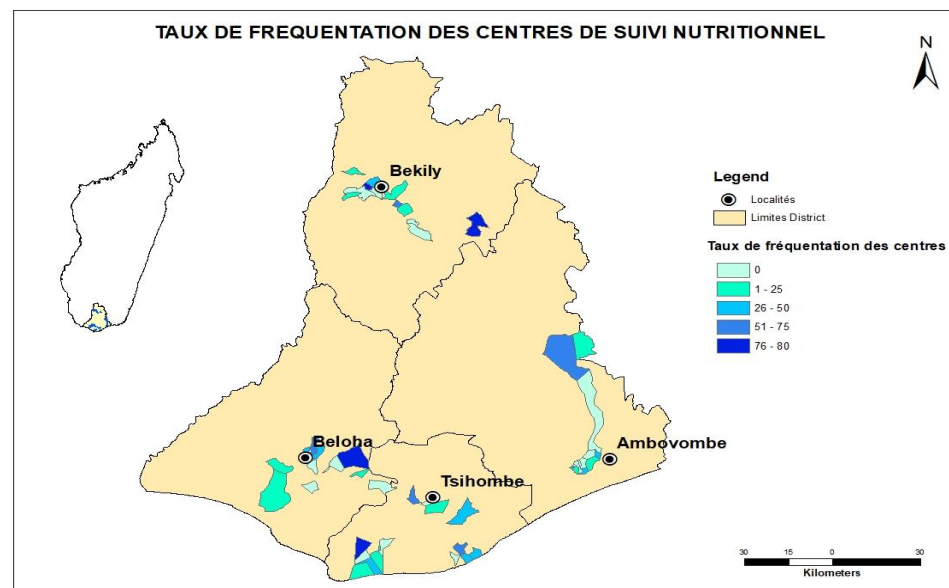


Figure 15 : Taux de fréquentation des centres de suivi

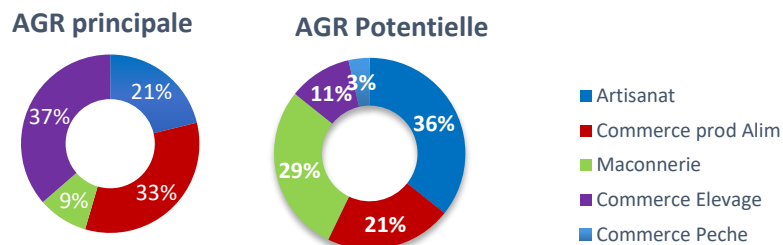
Nutrition, sécurité alimentaire et moyens de subsistance

Selon les résultats recueillis, 100% des Fokontany disposent de terres cultivables qui sont adaptées aux cultures du maïs, du manioc et de la patate douce. Le District de Bekily est propice à la riziculture et à la culture d'arachide.

Les types d'Activités Génératrices de Revenus (AGR) qui existent sont variés mais il est remarqué une forte attraction pour le commerce de produits alimentaires. Pendant les enquêtes, des informations concernant les AGR potentielles ont été également collectées auprès des informateurs clés. La comparaison entre AGR existantes et potentielles par District est relatée dans les schémas ci-dessous.

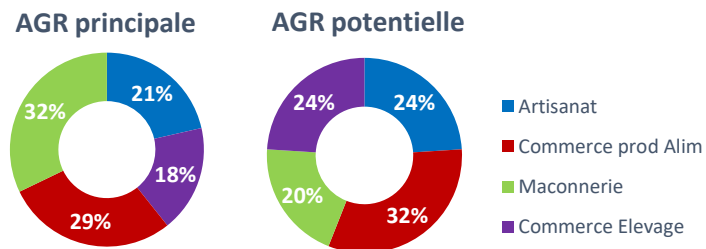
Figure 16 : Comparaison entre AGR existantes et potentielles par District

District d'Ambovombe



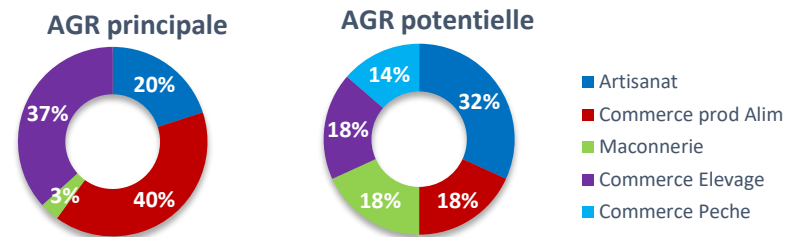
Dans le District d'Ambovombe, le commerce de produits de pêche est une AGR potentielle qui n'est pas encore pratiquée. .

District de Beloha



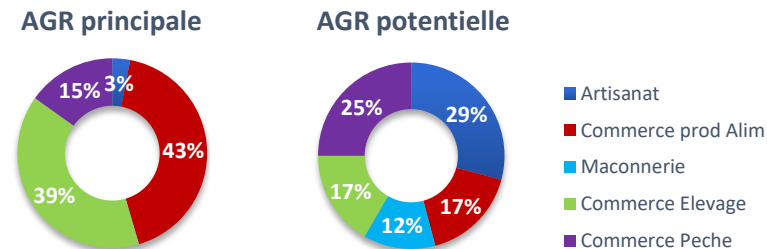
Dans le District de Beloha, les types d'AGR exercés reflètent déjà les AGR potentielles

District de Bekily



Dans le District de Bekily, le commerce de produits de pêche est une AGR potentielle.

District de Tsihombe



Dans le District de Tsihombe, le commerce de produits de pêche et la maçonnerie sont des AGR potentielles. Les AGR actuelles se focalisent surtout sur les commerces de produits alimentaires et d'élevage.

Santé

Selon les enquêtes auprès des ménages, 6 % des enfants issus de ces n'ont pas accès à un service de santé.

67% des Fokontany ont à leur proximité (moins de 5km) des centres de santé. Dans 14% des Fokontany, les centres de santé sont situés à plus de 20 km. . Les modes de transport les plus communs pour ce rendre vers ces centres sont la marche à pieds et le transport par charrette.

Le paludisme et la diarrhée sont les maladies les plus communes dans les 4 Districts. On note également des cas de tuberculose à Tsihombe et des maladies de la peau à Ambovombe.

84% des femmes accouchent à l'hôpital, 6% accouchent à domicile, 10,4% accouchent auprès des sages-femmes traditionnelles.

51% des mères ont affirmé avoir eu un suivi pré-natal une fois par mois.

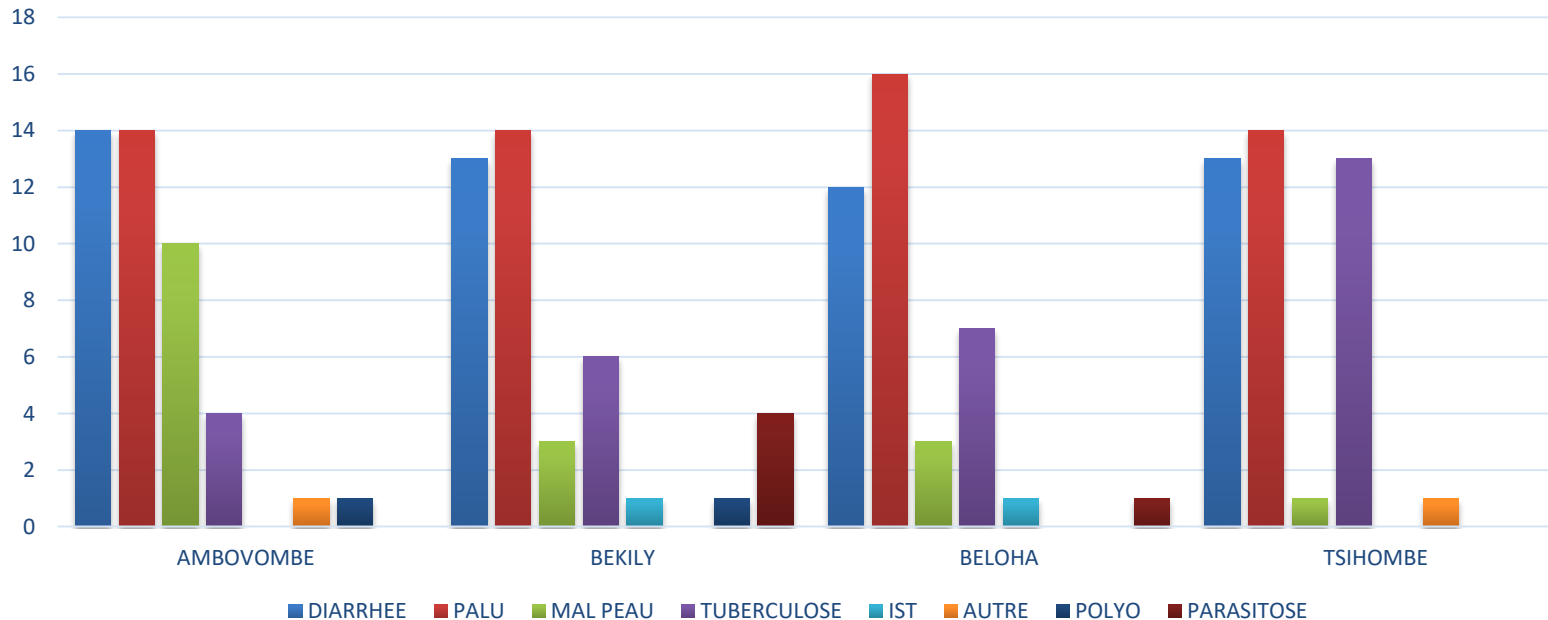


Figure 17 : Présence des maladies par district

Education

Tous les Fokontany disposent d'un établissement scolaire public se situant à moins de cinq kilomètres. 67% des Fokontany enregistrent des cas d'abandons scolaires liés à la migration. Ces cas d'abandon varient de 25 à 75% selon les Fokontany.

Les taux d'abandon scolaire les plus importants sont enregistrés à Afondravoatse Nord et Tsinaha (Beloha), Amato, Befamoitse, Maikandro (Bekily).

Bien que la majorité des Fokontany aient un accès à un établissement scolaire à moins de cinq kilomètres, 16% des ménages enquêtés ont affirmé que leurs enfants ne vont pas à l'école en raison de la distance.

Les difficultés liées à l'accès à l'éducation qui ont été signalées sont les suivantes : le coût de l'éducation (65%), l'absence des enseignants (20%), la distance entre l'école et le domicile (15%).

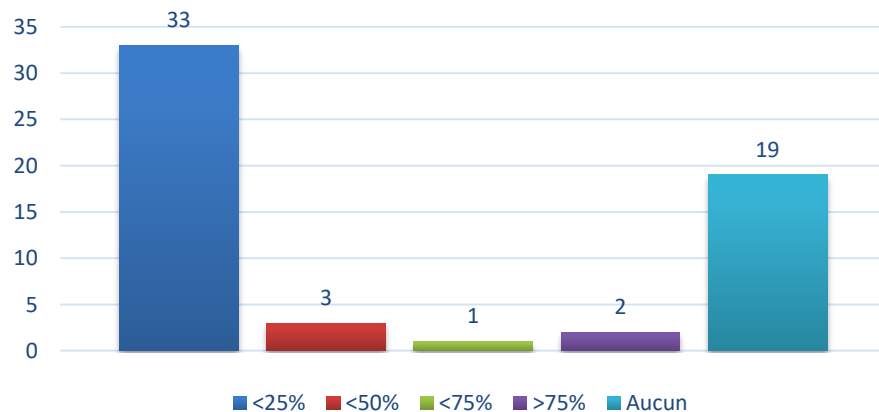


Figure 18 : Taux d'abandon scolaire lié à la migration enregistré dans les 58 Fokontany

Pour l'ensemble des 4 Districts, le taux de fréquentation des écoles est de 61,45%. Les taux le plus élevé est enregistré dans le District d'Ambovombe, tandis que le moins élevé est constaté à Tsihombe.

Les taux d'absentéisme notés à partir de l'enquête varient selon les Fokontany. Ces taux sont remarquablement élevés dans les Fokontany suivants :

- Taux >75% : Androhondroho III (Commune Ambanisarika), Amborinabo (Commune Manakompy), Tsinaha (Commune Ikopoky).
- Taux entre 50-75% : Ambalanosa (Commune Bekily).

A titre d'illustration, dans la Commune d'Ambanisarika (Fokontany Androhondroho), selon les résultats des examens officiels du CEPE de l'année 2017, seuls 11 élèves étaient inscrits et 7 ont été admis (Source : Circonscription Scolaire Ambovombe).

Concernant l'accès à la cantine scolaire, 90% des ménages qui envoient leurs enfants à l'école affirment que leurs enfants en bénéficient.

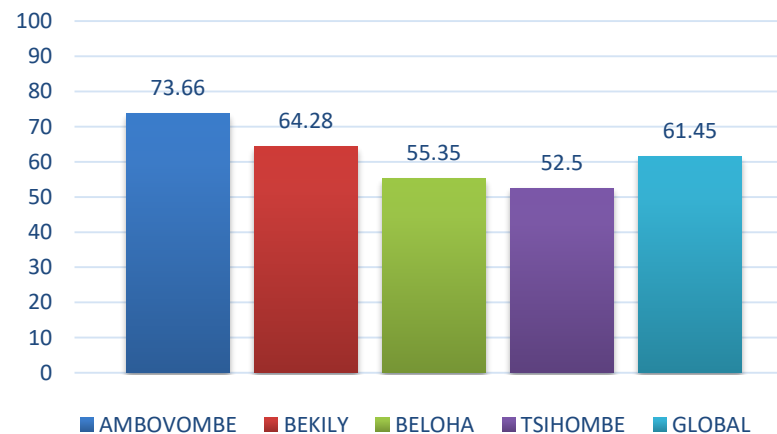


Figure 19 : Taux de fréquentation des écoles

Protection

Dans 48% Fokontany, il n'existe pas de dispositif de sécurité (forces de l'ordre, système organisé au niveau des villages). Les forces de l'ordre les plus proches se trouvent dans les chefs-lieux de Commune. Pour 76% des Fokontany, les dispositifs de sécurité cités sont les « Andrimasom-pokonolona » (Comité de défense villageois) (43%), le « Dinabe » (Convention de sécurité collective) (5%) et les forces de gendarmerie (2%).

Des incidents d'insécurité ont été rapportés dans 41% des Fokontany (cf. liste des Fokontany en Annexe III). Ces incidents sont caractérisés surtout par des actes de vol de bœufs (39%), de vol de volailles (28%), de vol de produits locaux (17%), de coups et blessures (11%), et de cambriolage (6%).

Selon les résultats des enquêtes, il ressort que dans 31% des Fokontany, le travail des enfants est pratiqué. Cela est le plus marqué dans les Fokontany Androhondroho, Ankiliabo, Etsoha Marofoty (Ambanisarika) et de Ambalanosy, Amborinabo, Anarabe, Ankaranabo-Nord, Ankilibe, Befamoitse, Mikaikandro (District de Bekily), Analalava, Tsinaha, Tsimaninjo (District de Beloha) et Andrarake, Antanamanjary, Sihanamena Marolava-Ouest (District de Tsihombe)

Dans 50% des cas, les enfants travaillent dans la conduite du troupeau, 38% travaillent dans les champs et 6% vendent du bois de chauffe. Par ailleurs, les 6% restants ne vont pas travailler à l'extérieur pour gagner de l'argent mais aident leurs parents dans les travaux ménagers.

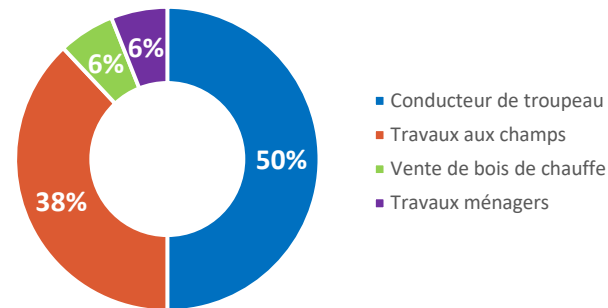


Figure 20 : Types de travaux des enfants

Dans les Fokontany rencontrés, il a été rapporté qu'il n'existe pas d'association œuvrant pour la protection des enfants, en dehors de SOS Village d'enfant. Pour la promotion et la protection de la femme, le CECJ (Centre d' Ecoute et de Conseil Juridique) basé à Ambovombe est la seule association qui assure cette tâche.

En ce qui concerne le droit des femmes à la parole, 54% des ménages ont affirmé que les femmes n'y ont pas droit dans les réunions publiques.

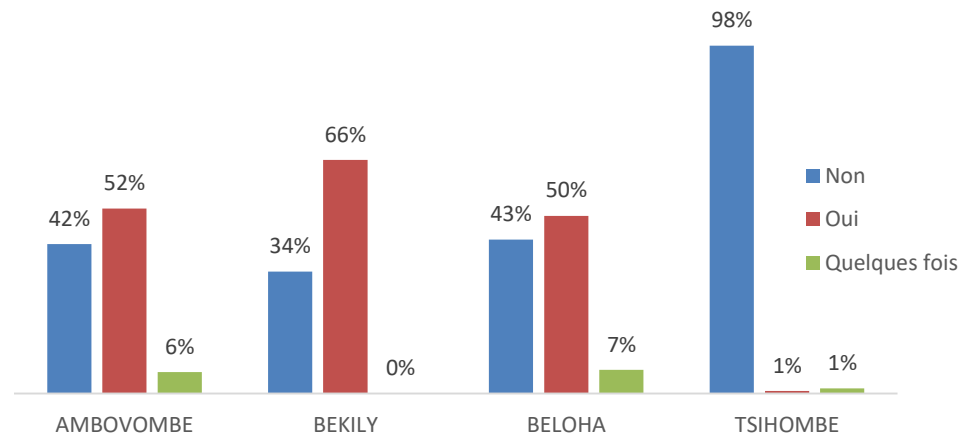


Figure 21 : Pourcentage de la participation des femmes aux réunions publics

Développement

95 % des Fokontany présentent 100% de potentialités pour la création d'AGR.

En matière d'accessibilité, 90% sont accessibles. Les 6 Fokontany qui ne sont pas accessibles sont : Befamoitse, Mitsinjo, Amato et Tanambao (Bekily), Mahaloto (Ambovombe) et Analalava (Beloha).

Le moyen de transport le plus utilisé est le Taxi-Brousse (38%), comme décrit dans le graphique suivant :

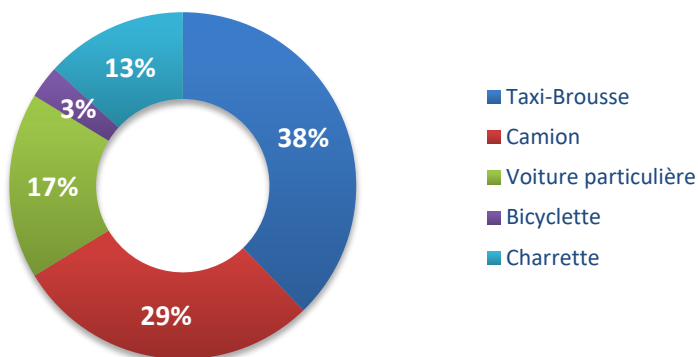


Figure 22 : Les moyens de déplacement utilisés dans les Fokontany

Tous les Fokontany font des activités commerciales de production locale, mais l'activité dominante est le commerce de produits agricoles (95% Fokontany).

Dans 28% Fokontany, il existe des potentialités environnementales : Anarabe, Amborinabo (Bekily) – Marohira-Sud, Sihanamena Marolava Est (Tsihombe) – Anjamalanga, Androhondroho II, Androhondroho centre, Ambanisarika-Centre, Ambolimoka, Marofoty, Mahatomotse Anjeba, Mitreaky Androvasoa. Ces potentialités sont surtout des forêts denses ou claires, qui sont exploitables pour la menuiserie.

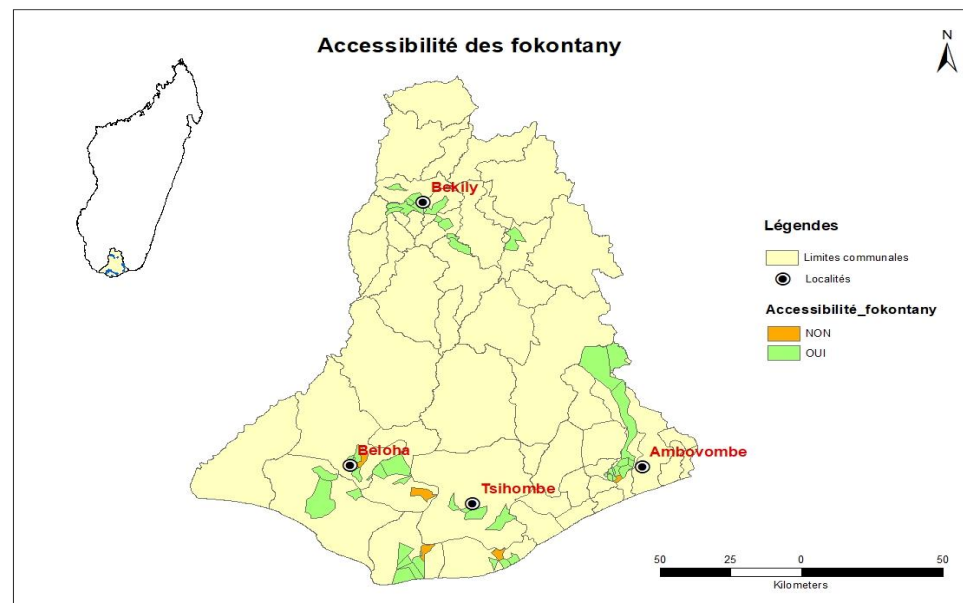


Figure 23 : Accessibilité des Fokontany

Communication

Les moyens de communication les plus utilisés et communs à tous les Fokontany sont les marchés, le téléphone, les réunions.

Selon 53% des ménages, le meilleur moyen de communiquer (émettre une information ou une plainte) est le téléphone.

72% des Fokontany sont accessibles au réseau internet.

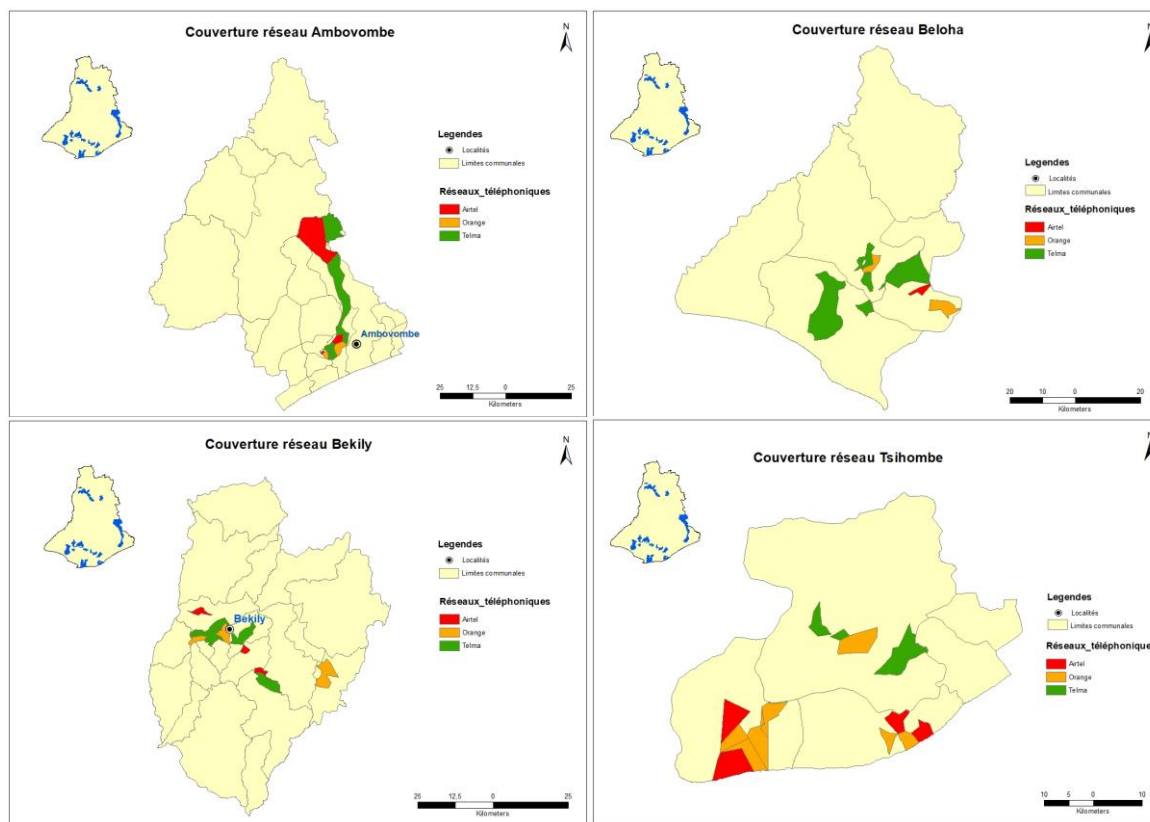


Figure 24 : Couverture réseau téléphonique par District

Classement des Fokontany défavorisés en termes d'infrastructures

Une combinaison de plusieurs facteurs défavorisants peut se rencontrer dans certains Fokontany. Ces facteurs défavorisant pourraient être les suivants :

- (1) Difficulté d'accès ;
- (2) Distance de l'école > à 10 km ;
- (3) Absence de source d'eau régulière ;
- (4) Absence de dispositif de sécurité ;
- (5) Absence d'un centre de nutrition ;
- (6) Distance du centre de santé > à 10 km ;
- (7) Absence de moyen de transport commun terrestre ;
- (8) Absence de réseau téléphonique

Considérant ces critères, 10 Fokontany ont pu être identifiés comme les plus défavorisés (cf. Classification complète des Fokontany en Annexe IV) :

Figure 25 : Classification des 10 Fokontany les plus défavorisés

DISTRICT	COMMUNE	FOKONTANY	FACTEURS DEFAVORISANTS
BEKILY	BEKILY	BEFAMOITSE	(1) – (3) – (4) – (6)
BEKILY	ANKARANABO	ANKARANABO-NORD	(1)– (4) – (7)
BEKILY	MITSINJO	MITSINJO	(2)– (5) – (1)
BEKILY	MANAKOMPY	BEFANGITSY	(3)– (4) – (7)
BEKILY	ANKARANABO	ANKILIBE	(6) – (4) – (5)
BELOHA	TRANOVAHO	MAROKIPA	(3) – (4) – (5)
BELOHA	TRANOVAHO	ANALALAVA	(3) – (6) – (1)
BELOHA	KOPOKY	TAMOTOMPOTY	(3) – (4) – (5)
AMBOVOMBE	AMBANISARIKA	ANKILIABO	(3)– (5) – (7)
TSIHOMBE	MAROVATO	ANDRARAKE	(3) – (4) – (5)

Annexes

Annexe I : Liste des Fokontany ayant fait l'objet des enquêtes SA

District	Commune	Fokontany
AMBOVOMBE	AMBANISARIKA	AMBANISARIKA-CENTRE
		AMBOLIMOKA
		ANDROHONDROHO CENTRE
		ANDROHONDROHO-II
		ANDROHONDROHO-III
		ANDROHONDROHO-IV
		ANGODOHODO
		ANJAMALANGY
		ANKILIABO
		ETSOHA MAROFOTY
		MAHALOTO
		MAHATOMOTSE ANJEBA
		MAROFOTY
MITREAKY ANDROVASOA		
SIFIRY II		

Annexes

Annexe I : Liste des Fokontany ayant fait l'objet des enquêtes SA

District	Commune	Fokontany
BEKILY	ANKARANABO	ANARABE
		ANKARANABO-NORD
		ANKILIBE
	BEKILY	AMBALANOSY
		AMBONDRO
		BEFAMOITSE
		TANAMBAO
	MANAKOMPY	AMATO
		AMBORINABO
		BEFANGITSY
		MAIKANDRO
		MANAKOMPY CENTRE
	MITSINJO	MITSINJO

Annexes

Annexe I : Liste des Fokontany ayant fait l'objet des enquêtes SA

District	Commune	Fokontany
BELOHA	BELOHA	ANKAZOMAGNITSE
		BEMONTO BEVARO PATIA
		NAMANJIHA
		TSIMANINJO TSIMANDROVA
		ZAMBE
	KOPOKY	AFONDRAVOATSE
		AFONDRAVOTSE NORD
		TAMOTOMPOTY
		TRATRAVAKY
		TSINAHA
	TRANOVAHO	ANALALAVA
		ANKILEMIZARA
		ANKILISINAO
		MAROKIPA
		TRANOVAHO TAMBAHE

Annexes

Annexe I : Liste des Fokontany ayant fait l'objet des enquêtes SA

District	Commune	Fokontany
TSIHOMBE	ANJAMPALY	AMPARY
		ANDAZA
		ANTANAMANJARY
		ANTSEVAMAMY
	MAROVATO	ANDRARAKE
		BETSINGIVY
		MANTARA
		MAROVATO-CENTRE
		NOSIALA
		SORAMENA
	TSIHOMBE	BEHAVOYA-NORD
		MAROHIRA-SUD
		SIHANAMENA MAROLAVA EST
		SIHANAMENA MAROLAVA OUEST

Annexes

Annexe II : Tableau de centre de suivi nutritionnel

1- Bekily

COMMUNE	FOKONTANY	CENTR SUIV PECMA	SI OUI PRECISION	SI NON PRECISION	% Fréquentation
ANKARANABO	Ankaranabo Nord	OUI	SITE ORN		<50%
ANKARANABO	Ankaranabo Nord	OUI	SITE ORN		<25%
ANKARANABO	Anarabe	OUI	SITE ORN		<50%
ANKARANABO	Ankilibe	NON		VOHEMAR 12 KM	<25%
BEKILY	Befamoitse	OUI	SITE ORN	BEFANGITSE 2KM	<50%
MITSIJO	Mitsinjo	NON			<25%
BEKILY	Ambondro	NON		MITSIJO 8KM	<50%
BEKILY	Ambalanosy	NON			
BEKILY	Tanambao	OUI	SITE ORN		<25%
MANAKOMPY	Amato	OUI	SITE ORN		<50%
MANAKOMPY	Amborinabo	OUI	SITE ORN		<50%
MANAKOMPY	Maikandro	OUI	SITE ORN		>75%
MANAKOMPY	Befangitse	OUI	BEFANGITRY		<25%
MANAKOMPY	Manakompy Centre	OUI	SITE ORN	Centre Manakompy (1km)	<25%

Annexes

Annexe II : Tableau de centre de suivi nutritionnel

2- Ambovombe

COMMUNE	FOKONTANY	CENTR SUIV PECMA	SI OUI PRECISION	SI NON PRECISION	% Fréquentation
AMBANISARIKA	Androhondroho III	NON		Androhondroho II (100 m)	>75%
AMBANISARIKA	Angodohodo	OUI	CRENI		>75%
AMBANISARIKA	Anjamalangy	NON		SECALINE MAROFOTY 4KM	>75%
AMBANISARIKA	Androhondroho II	OUI	SITE ORN		<50%
AMBANISARIKA	Etsoha Marofoty	OUI	SITE ORN		<75%
AMBANISARIKA	Mahaloto	NON	AMBOVOMBE		>75%
AMBANISARIKA	Ambanisarika Centre	OUI	SITE ORN		<50%
AMBANISARIKA	Ambolimoka	OUI	SITE ORN	AMBANISARIKA 100 M	>75%
AMBANISARIKA	Marofoty	NON		ORN / SECALINE 150M	<50%
AMBANISARIKA	Mahatomotse Anjeba	NON		AMBANISARIKA CENTRE	<75%
AMBANISARIKA	Androhondroho Centre	NON		SECALINE Androhondroho 2KM	>75%
AMBANISARIKA	Ankiliabo	NON		Ambanisarika 5KM	>75%
AMBANISARIKA	Mitreaky Androvasoa	NON			<25%
AMBANISARIKA	Androhondroho IV	OUI	Au Centre Fokontany		<25%
AMBANISARIKA	Sifiry II	NON		AMBANISARIKA 8 KM	<25%

Annexes

Annexe II : Tableau de centre de suivi nutritionnel

3- Beloha

COMMUNE	FOKONTANY	CENTR SUIV PECMA	SI OUI PRECISION	SI NON PRECISION	% Fréquentation
BELOHA	Zambe	OUI	PGMMAS		<50%
BELOHA	Tsimaninjo Tsimandrova	NON		AMBOHIVOLA 1 KM	<50%
BELOHA	Namanjiha	NON		SECALINE Beloha 3 km	
BELOHA	Ankazomagnitse	OUI	GRET		<25%
TRANOVAHO	Ankilisinao	OUI	SITE ORN		<25%
TRANOVAHO	Analalava	OUI	SITE ORN		<50%
TRANOVAHO	Ankilemizara	OUI	SITE ORN		<25%
TRANOVAHO	Marokipa	NON		SECALINE 5KM	<25%
TRANOVAHO	Tranovaho Tambahe	OUI	SITE		<75%
KOPOKY	Tamotompoty	NON		10KM	<50%
KOPOKY	Tratravaky	OUI	SITE ORN		
KOPOKY	Afondravoatse Nord	NON		AGNARA ANTSETA	Autre
KOPOKY	Tsinaha	OUI	SITE ORN		<50%
BELOHA	Bemonto Bevaro Patia	OUI	SITE		<75%
KOPOKY	Afondravoatse	OUI	SITE ORN / CSB		<75%

Annexes

Annexe II : Tableau de centre de suivi nutritionnel

4- Tsihombe

COMMUNE	FOKONTANY	CENTR SUIV PECMA	SI OUI PRECISION	SI NON PRECISION	% Fréquentation
ANJAMPALY	Ampary	OUI	AC		Autre
ANJAMPALY	Antsevamamy	OUI	CSB II		<25%
ANJAMPALY	Andaza	NON		ANDAZA AMPAHIPOTY 2 KM	<25%
ANJAMPALY	Antanamanjary	OUI	AC		Autre
MAROVATO	Marovato Centre	OUI	CSB II		<25%
MAROVATO	Nosiala	OUI	CSB II		<25%
MAROVATO	Soramena	OUI	CSB II / ORN		<25%
MAROVATO	Andrarake	NON			<25%
MAROVATO	Mantara	OUI	MAROVATO-CENTRE		<50%
MAROVATO	Betsingivy	OUI	CSB II / ORN		<25%
TSIHOMBE	Beahavao Nord	NON		TSIHOMBE 6KM	<25%
TSIHOMBE	Marohira Sud	OUI	AC		<75%
TSIHOMBE	Sihanamena Marolava Est	OUI	CSB II / ORN		<50%
TSIHOMBE	Sihanamena Marolava Ouest	NON		TSIHOMBE 5KM	

Annexes

Annexe III : LISTE DES FOKONTANY OU DES INCIDENTS DE SECURITE ONT ÉTÉ RAPPORTES

DISTRICT	COMMUNE	FOKONTANY
BEKILY	BEKILY	AMBONDRO
	MANAKOMPY	AMATO
	MANAKOMPY	BEFANGITSY
	MANAKOMPY	MANAKOMPY CENTRE
TSIHOMBE	ANJAMPALY	ANDAZA
AMBOVOMBE	AMBANISARIKA	ANGODOHODO
	AMBANISARIKA	ANJAMALANGY
	AMBANISARIKA	ANDROHONDROHO-II
	AMBANISARIKA	AMBANISARIKA-CENTRE
	AMBANISARIKA	AMBOLIMOKA
	AMBANISARIKA	MAROFOTY
	AMBANISARIKA	MAHATOMOTSE ANJEBA
	AMBANISARIKA	ANDROHONDROHO CENTRE
	AMBANISARIKA	MITREAKY ANDROVASOA
	AMBANISARIKA	ANDROHONDROHO-IV
BELOHA	BELOHA	TSIMANINJO TSIMANDROVA
	BELOHA	ANKAZOMAGNITSE
	TRANOVAHO	ANKILISINAO
	TRANOVAHO	MAROKIPA
	TRANOVAHO	TRANOVAHO TAMBAHE
	KOPOKY	AFONDRAVOTSE NORD
	KOPOKY	TSINAHA
	BELOHA	BEMONTO BEVARO PATIA
	KOPOKY	AFONDRAVOATSE

Annexes

Annexe IV. CLASSIFICATION DES FOKONTANY (en fonction des facteurs défavorisant qui y existent ou pas)

Présentant 4 critères



Présentant 3 critères



Présentant 2 critères




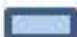
Présentant 2 critères





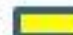
Présentant 0 critères



DISTRICT	COMMUNE	FOKONTANY
BEKILY	BEKILY	BEFAMOITSE
BEKILY	ANKARANABO	ANDRIABE
BEKILY	MITSINJO	MITSINJO
BEKILY	MANAKOMPY	BEFANGITSY
BEKILY	ANKARANABO	ANKILIBE
BELOHA	TRANOVAHO	MAROKIPA
BELOHA	TRANOVAHO	ANALALAVA
BELOHA	KOPOKY	TAMOTOMPOTY
AMBOVOMBE	AMBANISARIKA	ANKILIABO
TSIHOMBE	MAROVATO	ANDRARAKE
BEKILY	MANAKOMPY	MANAKOMPY CENTRE
BEKILY	BEKILY	AMBONDRO
BEKILY	BEKILY	AMBALANOSY
BELOHA	KOPOKY	AFONDRAVOATSE
AMBOVOMBE	AMBANISARIKA	ANDROHONDROHO CENTRE
AMBOVOMBE	AMBANISARIKA	MITREAKY ANDROVASOA
BELOHA	KOPOKY	TSINAHA
AMBOVOMBE	AMBANISARIKA	SIFIRY II
BEKILY	MANAKOMPY	AMATO
BEKILY	MANAKOMPY	MAIKANDRO
AMBOVOMBE	AMBANISARIKA	ANDROHONDROHO-III
BELOHA	KOPOKY	TRATRAVAKY
AMBOVOMBE	AMBANISARIKA	MAHALOTO
TSIHOMBE	TSIHOMBE	SIHANAMENA MAROLAVA EST
BELOHA	BELOHA	TSIMANINJO TSIMANDROVA
TSIHOMBE	TSIHOMBE	SIHANAMENA MAROLAVA OUEST

Présentant 4 critères 
Présentant 2 critères 

Présentant 3 critères 
Présentant 0 critères 

Présentant 2 critères 

DISTRICT	COMMUNE	FOKONTANY
AMBOVOMBE	AMBANISARIKA	ANDROHONDROHO-IV
BELOHA	BELOHA	ZAMBE
BEKILY	ANKARANABO	ANKARANABO-NORD
BEKILY	MANAKOMPY	AMBORINABO
TSIHOMBE	ANJAMPALY	AMPARY
BELOHA	BELOHA	ANKAZOMAGNITSE
BELOHA	TRANOVAHO	ANKILISINAO
TSIHOMBE	MAROVATO	MANTARA
TSIHOMBE	MAROVATO	BETSINGIVY
AMBOVOMBE	AMBANISARIKA	ANGODOHODO
AMBOVOMBE	AMBANISARIKA	ANDROHONDROHO-II
AMBOVOMBE	AMBANISARIKA	AMBANISARIKA-CENTRE
AMBOVOMBE	AMBANISARIKA	AMBOLIMOKA
BEKILY	BEKILY	TANAMBAAO
TSIHOMBE	ANJAMPALY	ANTSEVAMAMY
TSIHOMBE	ANJAMPALY	ANDAZA
TSIHOMBE	ANJAMPALY	ANTANAMANJARY
TSIHOMBE	MAROVATO	MAROVATO-CENTRE
TSIHOMBE	MAROVATO	NOSIALA
TSIHOMBE	MAROVATO	SORAMENA
TSIHOMBE	TSIHOMBE	BEAHAVOA-NORD
TSIHOMBE	TSIHOMBE	MAROHIRA-SUD
AMBOVOMBE	AMBANISARIKA	ANJAMALANGY
AMBOVOMBE	AMBANISARIKA	ETSOHA MAROFOTY
AMBOVOMBE	AMBANISARIKA	MAROFOTY
AMBOVOMBE	AMBANISARIKA	MAHATOMOTSE ANJEBAN
BEKILY	ANKARANABO	ANARABE
BELOHA	BELOHA	NAMANJIHA
BELOHA	TRANOVAHO	ANKILEMIZARA
BELOHA	TRANOVAHO	TRANOVAHO TAMBAHE
BELOHA	KOPOKY	AFONDRAVOTSE NORD
BELOHA	BELOHA	BEMONTO BEVARO PATIA