



وكالة الأمم المتحدة للهجرة

رصد تواجد المهاجرين

(MPM)

الجولة الثانية

اصدار في أكتوبر ٢٠٢٢

لبنان

تلتزم المنظمة الدولية للهجرة (IOM) بمبدأ الهجرة الإنسانية والمنظمة التي تفيده المهاجرين والمجتمع. و بصفتها كمنظمة حكومية دولية، تعمل المنظمة الدولية للهجرة مع شركائها في المجتمع الدولي من أجل: تقديم المساعدة لمواجهة التحديات التنفيذية للهجرة؛ وتعزيز فهم قضايا الهجرة؛ وتشجيع التنمية الاجتماعية والاقتصادية من خلالها؛ والحفاظ على كرامة المهاجرين الإنسانية ورفاهيتهم.

الآراء الواردة في التقرير هي آراء المؤلفين ولا تعبر بالضرورة عن آراء المنظمة الدولية للهجرة. وان المعلومات الواردة في هذا التقرير هي لاغراض المعلومات العامة فقط. الاسماء والحدود لا تعني المصادقة او القبول الرسمي من قبل المنظمة الدولية للهجرة (IOM)

تسعى المنظمة الدولية للهجرة إلى الحفاظ على دقة هذه المعلومات قدر الإمكان، ولكنها لا تقدم أي مطالبة صريحة أو ضمنية بشأن اكتمال ودقة وملائمة المعلومات المقدمة من خلال هذا التقرير.

تم إصدار هذا المنشور من خلال الدعم الذي قدمته وزارة الشؤون الخارجية الهولندية كجزء من مبادرة التعاون بشأن الهجرة والشراكة من أجل الحلول المستدامة (COMPAS).

المنظمة الدولية للهجرة

شارع نقولا ابراهيم سرسق

رملة البيضاء

بيروت، لبنان

البريد الإلكتروني: iombeirut@iom.int

الموقع الإلكتروني: www.iom.int

© المنظمة الدولية للهجرة ٢٠٢٢

لا يجوز استخدام هذا المنشور أو نشره أو إعادة توزيعه لأغراض تهدف في المقام الأول أو موجهة نحو ميزة تجارية أو تعويض نقدي، باستثناء الأغراض التعليمية، على سبيل المثال ليتم تضمينها في الكتب.

١. المقدمة

يعرض هذا التقرير النتائج المستخلصة من عملية جمع البيانات في الجولة الثانية التي أجرتها المنظمة الدولية للهجرة لرصد وجود المهاجرين في لبنان. تم جمع البيانات في الفترة ما بين مايو ويوليو ٢٠٢٢ و قد شمل جميع المناطق في لبنان.

من خلال الجولات السنوية، يسعى رصد وجود المهاجرين إلى تقييم المناطق الجغرافية في لبنان بشكل منهجي لتحديد تواجد المهاجرين. تُستخدم المعلومات لدعم المساعدة الإنسانية والتنسيق والتخطيط.

كما يستند جمع هذه البيانات إلى التقديرات الواردة من مزودي البيانات الرئيسيين لتقديم معلومات موثوقة في منطقتهم الجغرافية، ومعظمهم من ممثلي مجتمع المهاجرين والمختارين ومسؤولو البلدية. المجالات التي تم تقييمها صغيرة بما يكفي لضمان أن تكون المعلومات التي تم جمعها مفصلة ودقيقة وموثوقة قدر الإمكان. كما حدث خلال رصد تواجد المهاجرين في عام ٢٠٢١، تم جمع بيانات عن حجم السكان (عدد المهاجرين) والجنسيات. وفي عام ٢٠٢٢ جمعت عملية رصد تواجد المهاجرين البيانات مصنفة حسب الجنس والعمر.

٢. الأرقام الرئيسية

تم تحديد ما يقدر بـ ١٣٥,٤٢٠ مهاجراً في الجولة الثانية، مقارنة بـ ٢٠٧,٦٩٦ مهاجراً في عام ٢٠٢١. انخفض عدد المهاجرين بنسبة ٣٥٪.



يقوم المهاجرون بأغلبية في المراكز الحضرية. حيث سجل جبل لبنان (٥٦٪) ومحافظة بيروت (١٨٪) أعلى نسب من السكان المهاجرين الذين تم تحديدهم.



إن معظم المهاجرين الذين تم تحديدهم في لبنان هم من الإثيوبيين (٣٧٪) والبنغلاديشيين (٢٢٪) والسودانيين (٨٪).



بلغ عدد المهاجرين من الإناث ٧٦٪ و ٢٦٪ من الذكور. تختلف نسبة الإناث إلى الذكور حسب الجنسية: ٩٩٪ من الإثيوبيين و ٩٧٪ من الفلبينيين هم من الإناث، بينما ٢٤٪ فقط من المصريين و ٢٦٪ من



قام رصد تواجد المهاجرين بتقييم ٢,٣٣٧ حياً سكنياً عبر ٢٦ قضاء و ٨ محافظات. تم الانتهاء من الدراسات الاستقصائية في ١٥٩٨ منطقة أو ٩٩,٣٪ من جميع المناطق في لبنان.



أجرت هيئة رصد تواجد المهاجرين مقابلات مع ٣,٤٨٩ من المخبرين الرئيسيين بين مايو ويوليو ٢٠٢٢، بما في ذلك ٣١٠ ممثلين عن مجتمع المهاجرين، و ١,٥٥١ مختاراً، و ٨٩٨ شخصاً يمثل نقطة محورية في الحي مثل أصحاب المتاجر والعمال والمقيمين.

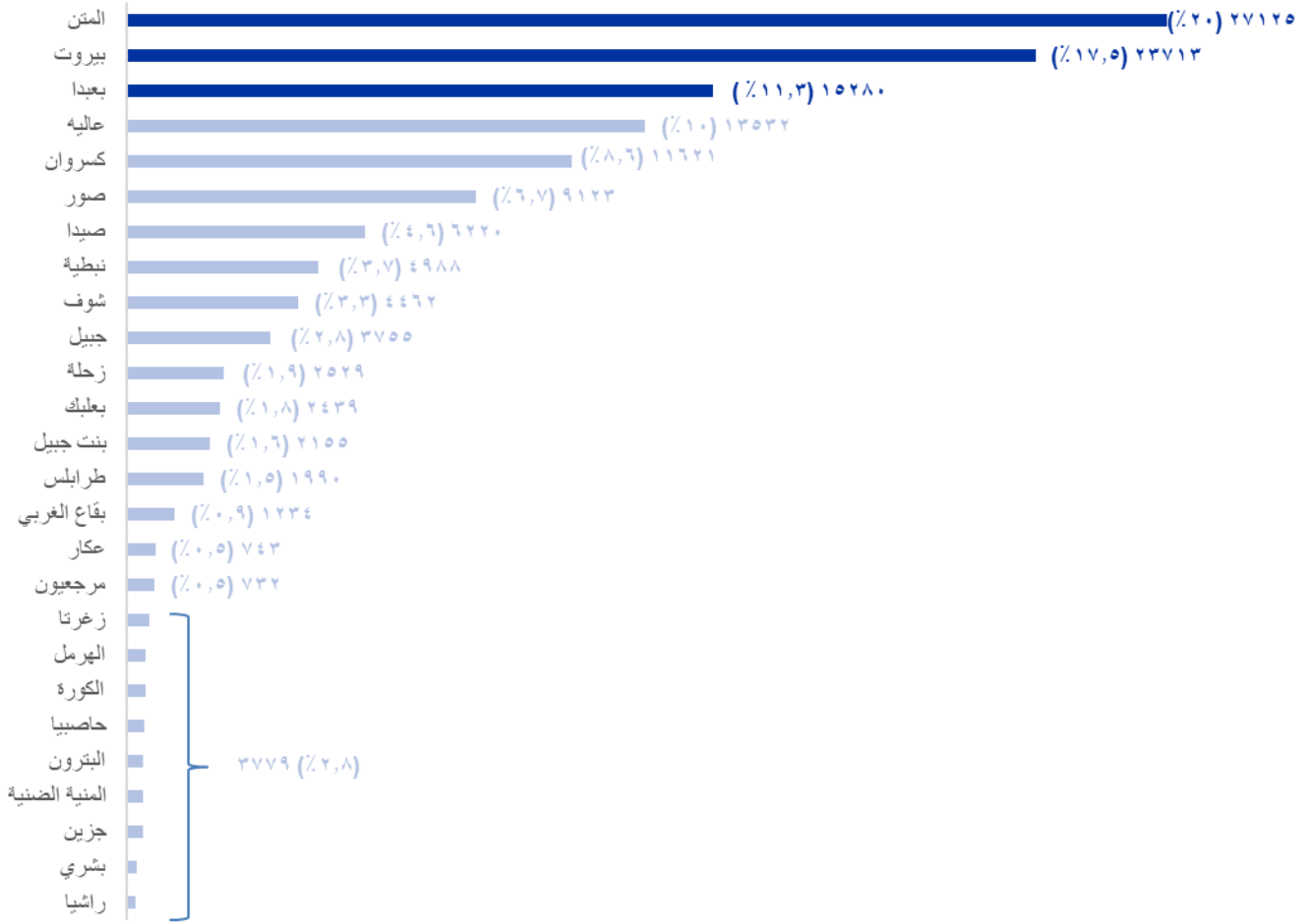


٣. نظرة عامة على التوزيع السكاني

يستضيف جبل لبنان (٥٦٪) ومحافظة بيروت (١٨٪) أكبر عدد من المهاجرين المرصودين. تم التعرف على نصف المهاجرين تقريباً في ثلاث مناطق فقط، المتين (٢٠٪) وبيروت (١٨٪) وبعيدا (١١٪).

تم تحديد ما يقدر بـ ٧٥,٧٧٥ مهاجراً في جبل لبنان في الجولة الثانية، مقارنة بـ ٤٠,٨٩٢ مهاجراً في الجولة الأولى. وهذا يتوافق مع زيادة بنسبة ٨٥٪ في عدد المهاجرين المقيمين في جبل لبنان. وفي محافظة بيروت، انخفض العدد بنسبة ٨١٪، من ١٢٣,٦٢١ إلى ٢٣,٧١٣ مهاجراً.

الشكل 1 : توزيع المهاجرين في لبنان حسب القضاء



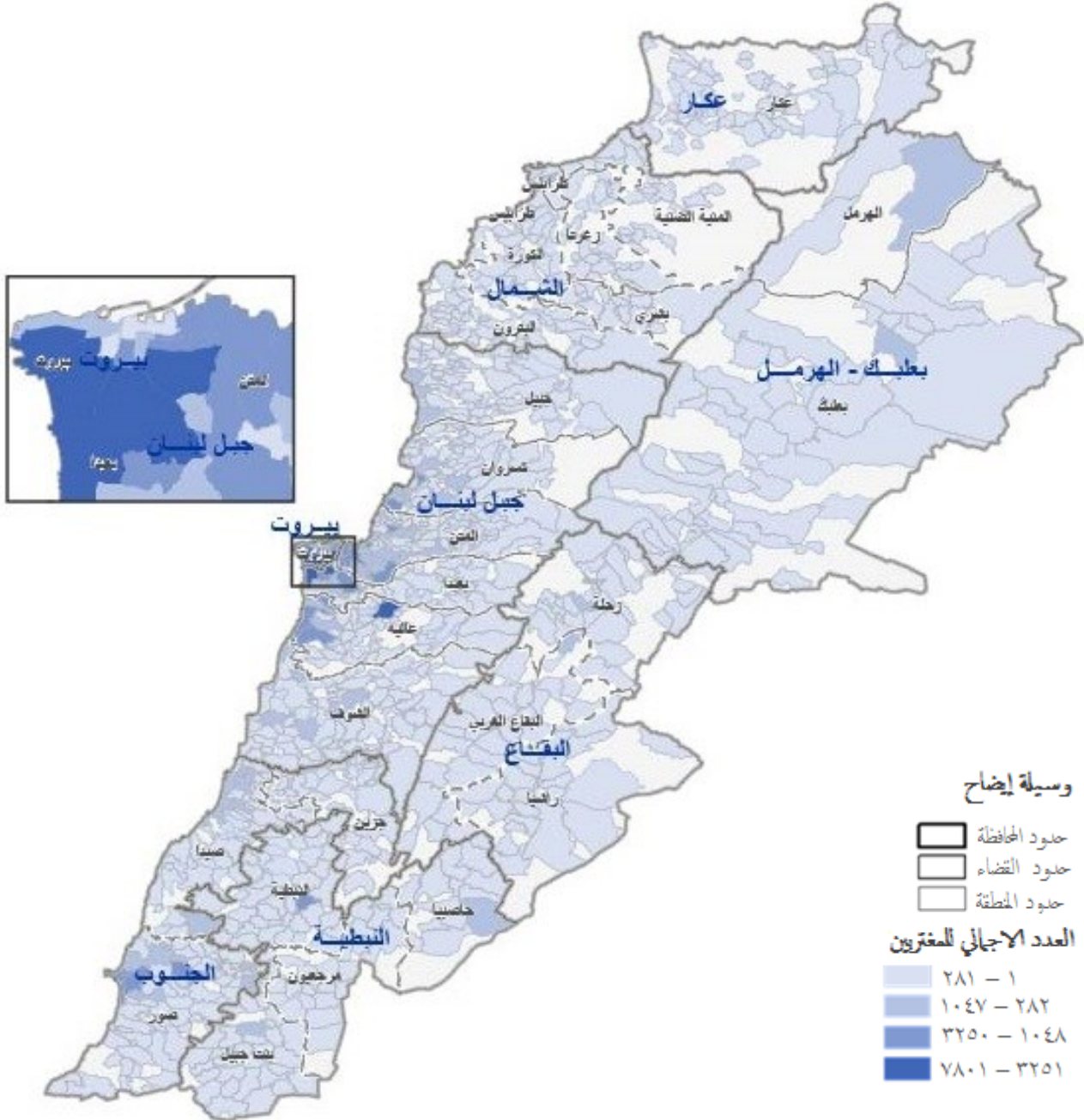
الجدول 1 : توزيع المهاجرين في لبنان حسب القضاء

محافظة	قضاء	منطقة	عدد المهاجرين
جبل لبنان	بعيدا	شياح	٧,٨٠١
بيروت	بيروت	راس بيروت العقارية	٦,٠٦٨
جبل لبنان	عاليه	عاليه	٥,٤٨٠
بيروت	بيروت	مصيطبة العقارية	٣,٨٢٣
بيروت	بيروت	أشرفية العقارية	٣,٧٥٢

يقيم المهاجرون في لبنان بأغلبية ساحقة في المراكز الحضرية. ويتركز ٧٧٪ من السكان المهاجرين في ١٠٠ مناطق من إجمالي ١,٥٩٨ مناطق السجل العقاري. من بين هذه المناطق المائة، يوجد ٤٢ في المراكز الثلاثة الأولى الأكثر اكتظاظاً بالسكان في المتين وبيروت وبعيدا.

توضح الخريطة ١ (في الصفحة 3) توزيع المهاجرين حسب منطقة السجل العقاري.

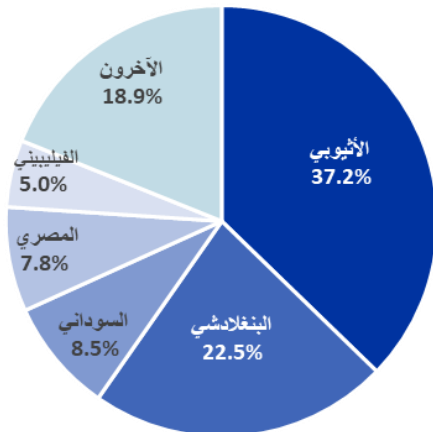
الخريطة 1 : تواجد المهاجرين في لبنان حسب المنطقة



ملاحظة: هذه الخريطة لأغراض التوضيح فقط. الحدود والأسماء المبينة والتسميات المستخدمة على هذه الخريطة لا تعني تأييداً أو قبولاً رسمياً من قبل المنظمة الدولية للهجرة.

٤. الجنسيات

الشكل 2 : النسبة المئوية للمهاجرين حسب الجنسية



إن معظم المهاجرين الذين تم تحديدهم في لبنان هم من أصل إيثيوبي (٣٧٪ أو ٥٠٤٣٢ فرداً)، يليهم البنغلاديشيون (٢٢٪ أو ٣٠٤٠٦ فرداً) والسودانيون (٨٪ أو ١١٥٣٩ فرداً) والمصريون (٨٪ أو ١٠٦٢٠ فرداً) والفلبينيون (٥٪ أو ٦٨١٦ فرداً) وجنسيات أخرى (١٨,٩٪ أو ٢٥٦٠٧ فرداً).

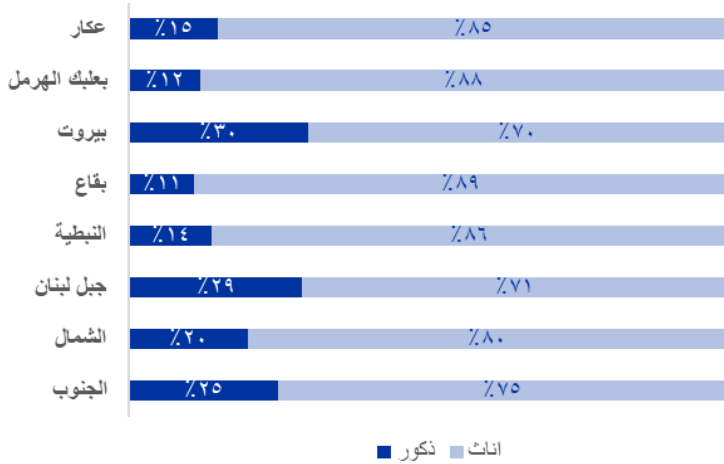
لقد تم تحديد ٨٣ جنسية خلال الجولة الثانية من رصد تواجد المهاجرين (MPM).

٥. بيانات مصنفة حسب الجنس والعمر

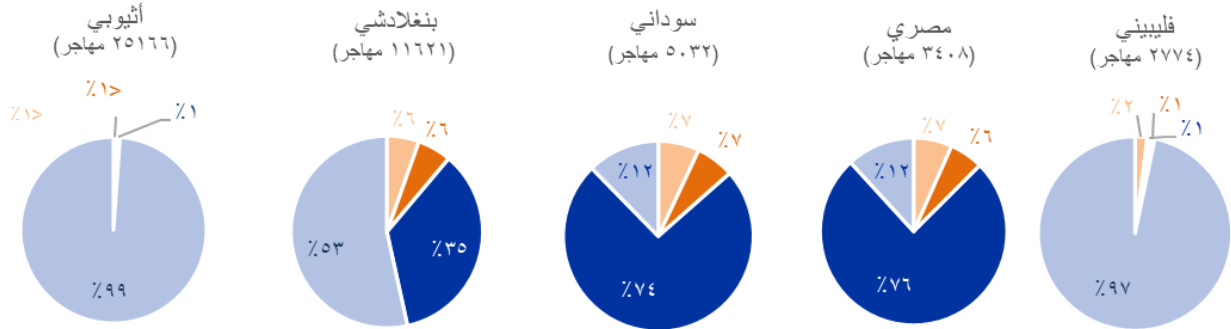
الشكل 3 : تصنيف الجنس والعمر حسب المحافظة



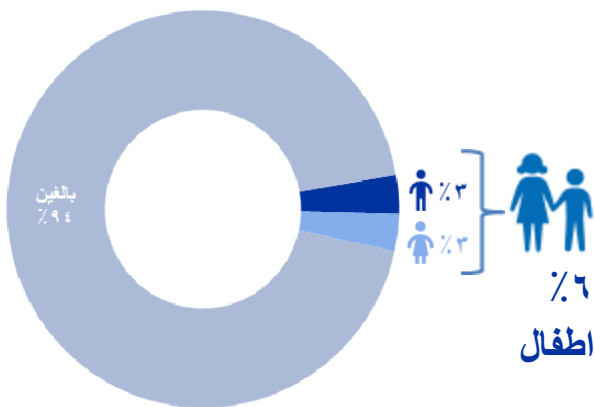
تتوفر بيانات مصنفة حسب الجنس والعمر لـ ٤١% (٥٥,٠٠٥) من المهاجرين الذين تم تحديدهم.



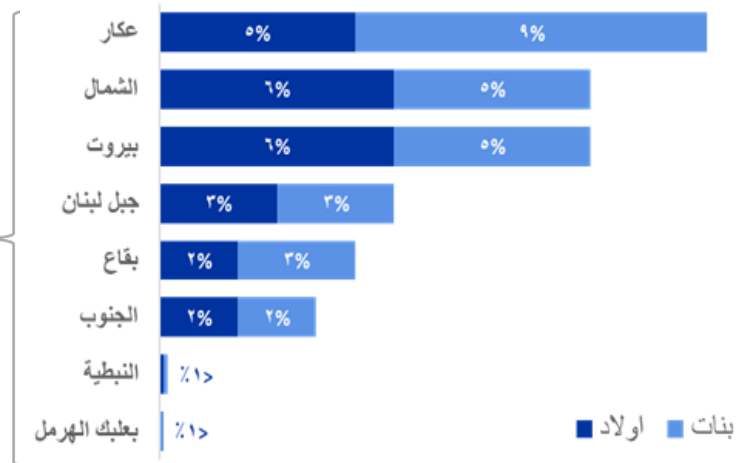
الشكل 4 : توزيع الجنس والعمر علي الجنسيات الخمس الأولى



الشكل 7 : النسبة المئوية للأطفال والبالغين



الشكل 6 : النسبة المئوية للأطفال حسب المحافظات



واستناداً إلى عينة البيانات المصنفة حسب نوع الجنس والعمر، يمثل الأطفال نسبة 6% (٨,١٢٥) من مجموع السكان المهاجرين.

تختلف نسبة الأطفال من إجمالي السكان المهاجرين من محافظة إلى أخرى. تتمتع كل من محافظتي عكار والشمال وكذلك بيروت بنسبة أعلى بشكل ملحوظ من الأطفال مقارنة بالمحافظات الخمس الأخرى.

نظرة عامة منهجية

يتبع تقييم مراقبة وجود المهاجرين مخطط تتبع النازحين الصادر عن منظمة الهجرة الدولية. تم تصميم تقييم رصد تواجد المهاجرين (MPM) وفقاً للسياق التشغيلي في لبنان، ويحلل البيانات لتوفير معلومات متعددة الطبقات حول وجود المهاجرين وحركتهم. يهدف هذا التقييم إلى استكمال عمليات جمع البيانات الحالية ويتم تنفيذه بالتنسيق مع الجهات الفاعلة الرئيسية لزيادة التآزر وإمكانية التشغيل البيئي وتجنب التكرار.

الغرض: يتمثل الغرض الرئيسي من تقييم رصد تواجد المهاجرين (MPM) هو استنباط تقديرات كم المهاجرين الحاضرين على مستوى السجل (الأراضي الممسوحة) في لبنان لتكوين رؤى إضافية حول وجود السكان وخصائص المساعدة التشغيلية والتخطيط والاستجابة.

تهدف المعلومات المستمدة من نتائج رصد تواجد المهاجرين التابعة للمنظمة الدولية للهجرة، المكمل للبيانات المستمدة من التقييمات السابقة، إلى تمكين المشاركين عبر المجتمع الدولي والشركاء اللبنانيين في الوصول إلى قاعدة أدلة على وجود المهاجرين، ودعم الاستجابة المستنيرة والموجهة والمنسقة. كما أن الأدلة التكميلية المستمدة من عملية رصد تواجد المهاجرين تشكل أيضاً مصدراً أساسياً وثالثاً لعمليات تحديد المكان تكوين منظور ثلاثي للبيانات. وغيرها من عمليات جمع البيانات. على سبيل المثال، تم استخدام بيانات مراقبة وجود المهاجرين لتطوير إطار أخذ عينات من المهاجرين لتقييم الاحتياجات متعددة القطاعات ٢٠٢١ و ٢٠٢٢ بقيادة الفريق المسؤول عن الشؤون الإنسانية في البلد.

التعريف: تعرف المنظمة الدولية للهجرة مصطلح «المهاجر» بأنه مصطلح جامع لا يعرفه القانون الدولي، ويعكس الفهم العادي المشترك للشخص الذي يبتعد عن مكان إقامته المعتاد، سواء داخل بلد ما أو عبر حدود دولية، بصورة مؤقتة أو دائمة، ولأسباب متنوعة. يشمل المصطلح عدداً من الفئات القانونية المحددة جيداً من الناس، مثل عاملين مهاجرين؛ والأشخاص الذين تُعرّف أنواع تنقلاتهم الخاصة تعريفاً قانونياً، مثل المهاجرين المهرّبين؛ وكذلك أولئك الذين لم يتم تحديد وضعهم أو وسائل تنقلهم على وجه التحديد في إطار التدريب الداخلي، مثل الطلاب الدوليين. (المنظمة الدولية للهجرة، مسرد مصطلحات الهجرة، ٢٠١٩)

لأغراض هذه العملية، صدرت تعليمات إلى مزودي البيانات بشأن الهدف الموضوعي المتمثل في جمع الأرقام، أي تقديم معلومات عن المساعدة الإنسانية، وهو ما كان يمكن أن يؤدي إلى التقليل من شأن بعض الجنسيات التي لا ترتبط بتلقي المساعدات الإنسانية. ولا يشمل التقرير اللاجئين في لبنان. لغرض هذه العملية، يتم تعريف «الأطفال» على أنهم أفراد دون سن ١٨ عاماً.

تشير عبارة «جنسيات غير معروفة» إلى المهاجرين الذين كان المخبر الرئيسي الذي شملهم الاستطلاع على علم بوجودهم ولكن جنسيتهم الدقيقة غير معروفة له.

المرجع الجغرافي: استندت المناطق إلى مجموعة البيانات الجغرافية لمنصة تبادل البيانات الإنسانية (HDX)، التي تم الحصول عليها في أكتوبر ٢٠٢٢ والتعديلات التشغيلية التي أجريت خلال الجولة الأولى لرصد تواجد المهاجرين. يتم تصنيف كل منطقة إدارية حسب المجموعة التالية:

المستوى الإداري رقم ٤ متاح فقط لبيروت. وخلال الجولة الثانية لرصد تواجد المهاجرين، أنشأت المنظمة الدولية للهجرة في لبنان هذه الطبقة لبقية البلاد (لأغراض تشغيلية فقط). وهو بمثابة شعبة جغرافية جديدة يمكن أن تعد وتستخدم لتقييمات مستقبلية، مثل تقييم الاحتياجات المتعددة القطاعات.

الأساس المنطقي لوحدة القياس (المستوى الإداري رقم ٤): اعتمدت الآلية على مزودي البيانات الرئيسيين لتوفير معلومات موثوقة لمنطقة محددة ومعروفة. وأثناء الجولة الأولى، اختيرت (المستوى الإداري رقم ٣) لجمع البيانات، وأجرت جولة رصد تواجد المهاجرين ٢ جمع البيانات على مستوى الحي الأدنى (المستوى الإداري رقم ٤) مما سمح للمناطق التي تم تقييمها بأن تكون صغيرة بما فيه الكفاية بحيث يستطيع جامعو البيانات تتبع الوضع العام داخل الحي بشكل أكثر موثوقية. تم إنشاء هذا المستوى (المستوى الإداري رقم ٤) من قبل فريق مصفوفة تتبع النزوح في لبنان خصيصاً للأغراض التشغيلية ولا يشكل شعبة رسمية. يتم تحليل البيانات وعرضها على مستوى السجل والمناطق والمحافظات.

الأرقام الرسمية للاجئين

يمكن العثور على الأرقام الرسمية للسكان الفلسطينيين والسوريين في لبنان واخذ نظرة عامة أكثر شمولاً على احتياجاتهم ووضعهم في جميع أنحاء لبنان من خلال تعداد لجنة الحوار اللبناني الفلسطيني (LPDC ٢٠١٧) للأعوام ٢٠١٧ - ٢٠١٨ وخطة لبنان للاستجابة للأزمة (LCRP ٢٠٢٢).

ويقدر التخطيط لعام ٢٠٢٢ للاجئين الفلسطينيين المقيمين في البلاد المحتاجين للمساعدة الإنسانية في لبنان ب ١٨٠,٠٠٠ لاجئ. وبالإضافة إلى ذلك، فإن ١١٦,٢٩ لاجئ فلسطيني من سورية موجودون أيضاً في لبنان. يتم تمثيل هذه الأرقام في LCRP لعام ٢٠٢٢ وتستند إلى تعداد LPDC الذي تم إجراؤه في عام ٢٠١٧.

في برنامج LCRP لعام ٢٠٢٢، فرّ ما يقدر بنحو ١,٥ مليون مواطن سوري من بلادهم للإقامة في لبنان. وتتألف أغلبية السكان من النساء والأطفال.

ركز تقرير LPDC التعداد السكاني اللبناني على مختلف مجموعات اللاجئين في لبنان، بما في ذلك لاجئي فلسطين الذين يعيشون في لبنان ولاجئي فلسطين من سوريا، واللبنانيون والسوريون. بالإضافة إلى ذلك، جمع البرنامج بيانات عن مجموعتين كبيرتين أخريين من اللاجئين، عراقيين ومواطنين سودانيين، مع تحديد مجموعات صغيرة أخرى من اللاجئين على أنها موجودة في لبنان. وشملت هذه المجموعات الأخرى أشخاصاً من بنغلاديش وإريتريا وإثيوبيا وإيران ونيجيريا واليمن. هؤلاء السكان مشمولون بالأرقام الواردة في هذا التقرير.

التحديات والقيود

فيما يلي بعض التحديات التي تمت مواجهتها خلال الجولة الثانية من MPM :

١. قيمت المنظمة الدولية للهجرة ١,٥٩٨ من أصل ١,٦١٠ سجل الأراضي الممسوحة (المناطق ٣ التابعة للإدارة). لم يتم تضمين السجلات الـ ١٢ المتبقية لأنها شكلت مناطق غير مأهولة على حدود محافظات معينة.

٢. كانت قاعدة بيانات ممثلي المجتمع من عام ٢٠٢١، والتي كانت نقطة الاتصال الأولى لتوسيع وتنويع شبكة المخبرين الرئيسيين، قديمة جزئياً وتتطلب تحديثاً من خلال بحث ميداني مكثف خلال المرحلة التحضيرية لجمع البيانات.

٣. تأثر جمع البيانات بالقيود المحلية على الحركة في تلك الحالات لذلك أجريت المقابلات عن بعد بدلاً من المقابلات وجهاً لوجه.

٤. الأرقام التي قدمها مزودي البيانات هي تقديرات تستند إلى تصورهم ومعرفتهم بالحي. هذا التقرير يتعرف و يشرح ذلك بوضوح.

٥. وبالنسبة لبعض السجلات، اختلفت القيم التي أبلغ عنها مزودي البيانات بشكل كبير أو تم الإبلاغ عن عدد كبير من «المواطنين غير المعروفين». «وأجريت مرحلة التحقق مع تقييمات إضافية للتحقق من صحة المعلومات والتأكد من أن القيم المبلغ عنها مقبولة قدر الإمكان (في حدود معرفة المخبر الرئيسي الذي تمت مقابلته). بالإضافة إلى ذلك، من خلال جولات التقييم المستقبلية، يمكن تأكيد الأرقام والاتجاهات والجنسيات بمزيد من الدقة.

٦. في أعقاب القيد السابق، قد تكون التقديرات متحفظة وغير مبلّغ عنها بشكل كافٍ. قد يكون هذا هو الحال بشكل خاص بالنسبة للجنسيات الغربية. ومع ذلك، فإن الهدف العام لتقييم رصد تواجد المهاجرين هو توفير المعلومات للمساعدة الإنسانية، لا يتأثر في الغالب بهذا القيد، لأن هذه ليست عادة الجنسيات التي تحتاج إلى المساعدة الإنسانية.

نظرة عامة: جدول حسب القضاء (الجنسيات الخمس الأولى)

محافظة	قضاء	فلبيني	مصري	سوداني	بنغلاديشي	إثيوبي	مجموع المهاجرين	نسبة المناطق ضمن كل قضاء
عكار	عكار	٥	١٩٢	-	١١٦	٣٩٣	٧٤٣	%١٠٠,٠
بعلبك الهرمل	بعلبك	٣	٢٨	-	٣٥٢	١,٩٨٣	٢,٤٣٩	%١٠٠,٠
بعلبك الهرمل	الهرمل	-	-	-	-	٤٧٧	٤٩٩	%١٠٠,٠
بيروت	بيروت	٢,٢٠٩	٧٥٤	٢,٨٦٢	٥,٦٢٣	٧,٨١٤	٢٣,٧١٣	%١٠٠,٠
بقاع	راشيا	-	-	-	٤	١٩٩	٢٣٩	%١٠٠,٠
بقاع	بقاع الغربي	١١	١٧	-	٢٢	١,١١٨	١,٢٣٤	%١٠٠,٠
بقاع	زحلة	-	٢٩٩	١٠	٤٣٤	١,٤٣٨	٢,٥٢٩	%١٠٠,٠
النبطية	بنت جبيل	٢٤	٥٠	١٣٣	٣٢٣	٧٨٥	٢,١٥٥	%١٠٠,٠
النبطية	النبطية	٦	٥٣	٤٧٩	١,٧٠٧	١,٦٠٦	٤,٩٨٨	%١٠٠,٠
النبطية	حاصبيا	٥	٢	-	٢٥	٣٨٤	٤٤٦	%١٠٠,٠
النبطية	مرجعيون	٣	٢٩	٨١	١٠٢	٢٩٠	٧٣٢	%١٠٠,٠
جبل لبنان	عاليه	١٢٠	١,٠٢٣	١٤,٣٢	٣,٩٥٤	٤,٥٢٥	١٣,٥٣٢	%١٠٠,٠
جبل لبنان	بعبدا	٥٠٩	٩٦٧	٢٦,٤٦	٣,٧٧٥	٥,٤٠٩	١٥,٢٨٠	%١٠٠,٠
جبل لبنان	الشوف	٥٣	٣٢٩	٨٩	١,٠٨٣	١,٥١٩	٤,٤٦٢	%١٠٠,٠
جبل لبنان	المتن	٢,٢٤٣	٣,٢٧٣	١,٦٩٧	٦,١٣٢	٨,٣٢٣	٢٧,١٢٥	%١٠٠,٠
جبل لبنان	جبيل	١٠٨	٦٧٤	١٤٩	٦٩٠	١,٤٩٠	٣,٧٥٥	%٩٦,٧
جبل لبنان	كسروان	١,٣٥١	١,٠١٢	٤٤١	٢,٦٧٢	٤,٨٢٦	١١,٦٢١	%١٠٠,٠
الشمال	بشري	٨	-	-	-	٢٢١	٢٧٢	%١٠٠,٠
الشمال	البترون	٧	١٨	-	٢٤	٣٥٨	٤١٩	%٩٧,٣
الشمال	الكورة	٢٨	٣١	-	٣٣	٣٠٩	٤٨٢	%١٠٠,٠
الشمال	المنية الضنية	-	٢٦	-	١٩	٣٤٢	٤١٨	%٩٨,٤
الشمال	طرابلس	-	٩٣٤	٥	٢٢٧	٦١٠	١,٩٩٠	%١٠٠,٠
الشمال	زغرتا	١٦	٢٦	-	٣	٢٦٤	٥٩٢	%١٠٠,٠
الجنوب	جزين	١١	٥٢	٣	٥٩	٢٤٩	٤١٢	%٩٨,٧
الجنوب	صيدا	٥٠	٦٧٥	٦٤٩	١,٢٥٤	٢,٥٣٩	٦٢٢٠	%٩٧,٤
الجنوب	صور	٤٦	١٥٦	٨٦٣	١,٧٧٣	٢,٩٦١	٩١٢٣	%١٠٠,٠
المجموع		٦,٨١٦	١٠,٦٢٠	١١,٥٣٩	٣٠,٤٠٦	٥٠,٤٣٢	١٣٥,٤٢٠	%٩٩,٣



iombeirut@iom.int



<https://dtm.iom.int/lebanon>

COMPASS
Guiding safe migration

 **IOM**
وكالة الأمم المتحدة للهجرة



Ministry of Foreign Affairs