



Inondations fluviales dans la province du Lac

MÉTHODOLOGIE






	Évaluation menée sur le terrain	
	Évaluation menée auprès d'informateurs clés par téléphone	X

RÉSUMÉ DE L'ÉVÉNEMENT

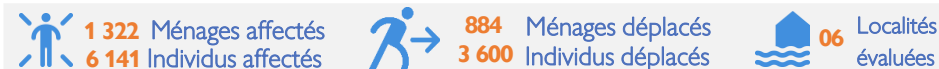
Le suivi des urgences a pour but de recueillir des informations sur les mouvements importants et soudains de populations, ainsi que sur des urgences sécuritaires et climatiques. Les informations sont collectées à travers des entretiens avec des informateurs clés et des observations directes.

Suite à la montée progressive des eaux du Lac, un total de 1 322 ménages (6 141 individus) ont été affectés par les inondations fluviales, parmi ces personnes, 884 ménages (3 600 individus) se sont déplacés à pirogue et à pied vers les lieux d'accueil. En plus des déplacements, cet incident a causé des dégâts énormes aux maisons, aux champs de maïs, riz, sorgho, gombo et engendré la perte des articles non alimentaires et des bétails.

OBSERVATIONS ET ANALYSE

	La plupart des maisons des 884 ménages (3 600 individus) déplacés sont entièrement détruites. La quasi-totalité des personnes déplacées sont sans abris et logées au sein de familles d'accueil.
	58 hectares des champs des maïs, 20 hectares des champs de riz, 10 hectares de sorgho et 10 hectares de gombo qui constituaient les principales sources de subsistance de ces personnes, ont été totalement endommagés. La perte de bétail a été également une conséquence, ces derniers ont perdu 08 bœufs et 450 chèvres . Par ailleurs, aucune assistance alimentaire n'a été fournie à ces personnes déplacées à part celle des communautés locales.
	Les ménages affectés et déplacés par les inondations, ont perdu la grande partie de leurs articles non alimentaires. Les besoins importants sont les nattes, les savons, les vêtements, les couvertures et les moustiquaires.
	Des cas de paludisme, de fièvre typhoïde, de diarrhée et de malnutrition ont été rapportés par les informateurs clés. En raison des médicaments disponibles, d'abris et de nourriture, la situation sanitaire risque de s'aggraver.
	Les groupes les plus vulnérables signalés comprennent 115 femmes chefs de ménage, 53 femmes enceintes, 161 personnes âgées de plus de 60 ans et 37 personnes vivant avec un handicap physique.

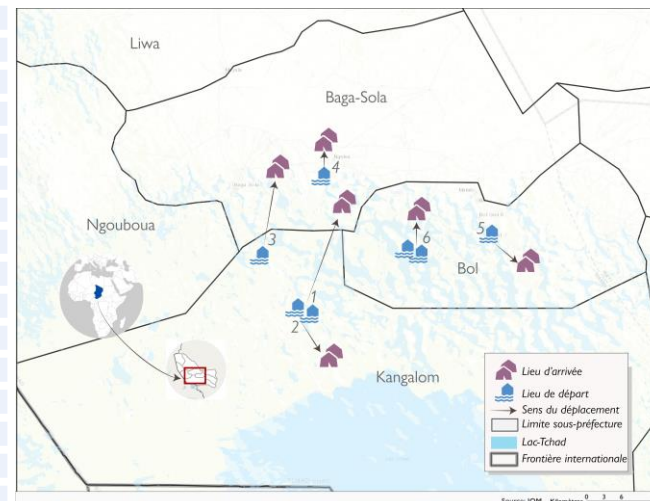
DEMOGRAPHIE



Personnes affectées et déplacées par localité évaluée

Date d'inondation	Sous-préfecture de provenance	Sous-préfecture d'accueil	Localités affectées	Localités d'accueil	Ménages affectés	Individus affectés	Ménages déplacés	Individus déplacés
1/12/2022	Kangalam	Bagasola	Biel,Gobo et Djarowa	Koukime2	714	3745	319	1509
1/12/2022	Kangalam	Kangalam	Biel,Gobo et Djarowa	marteh			325	1304
6/12/2022	Kangalam	Bagasola	kambeler	Tchigam 2	370	1600	60	150
27/12/2022	Bagasola	Bagasola	Samiah	Kousseri 1	30	132	30	132
12/11/2022	Bol	Bol	Kinassorom	Yakoua	100	353	100	353
28/11/2022	Bol	Bol	Kembolo,Karonga	Medi Koura	108	312	50	152
Total de la population affectée et déplacée dans les 6 localités					1 322	6 141	884	3 600

LOCALISATION DE L'ÉVÉNEMENT



BESOINS PRINCIPAUX DES MÉNAGES AFFECTÉS

-  **Vivres**
-  **Abri**
-  **Articles Non Alimentaires**
-  **Santé**

Cette carte n'est fournie qu'à titre d'illustration. Les représentations ainsi que l'utilisation des frontières et des noms géographiques sur cette carte peuvent comporter des erreurs et n'impliquent ni jugement sur le statut légal d'un territoire, ni reconnaissance ou acceptation officielles de ces frontières de la part de l'OIM.