



L'objectif de l'outil de suivi des urgences (Emergency Tracking Tool ETT, en anglais) est de collecter des informations sur les mouvements de population importants et soudains. Les informations sont recueillies par le biais d'entretiens avec des informateurs clés ou d'observations directes. Ce tableau de bord présente des informations sur les mouvements qui ont eu lieu le début du décembre 2022 dans les 16 localités de la sous-préfecture de Karal, située dans la région de Hadjer-Lamis du Tchad.

En date du 22 au 25 Novembre quelques villages cités dans les fiches d'évaluation de la sous-préfecture de Karal département de Dagona et la province de Hadjer Lamis ont été inondés par la remonté des eaux du lac Tchad selon l'évaluation rapide faite le 03 décembre 2022. Selon cette évaluation ces villages ont enregistré plusieurs personnes déplacés ; des enfants, les femmes et les personnes âgées ont quitté leurs lieux de résidence pour aller se réfugiés dans les villages environnants notamment Karal, Mouloumirie, Baltrame, Karga etc.

Ces ménages ont indiqué que leurs abris ont été partiellement ou totalement détruits, créant des besoins prioritaires de nourriture, services de santé, éducation, couvertures et bâches.



16
Localités
évaluées



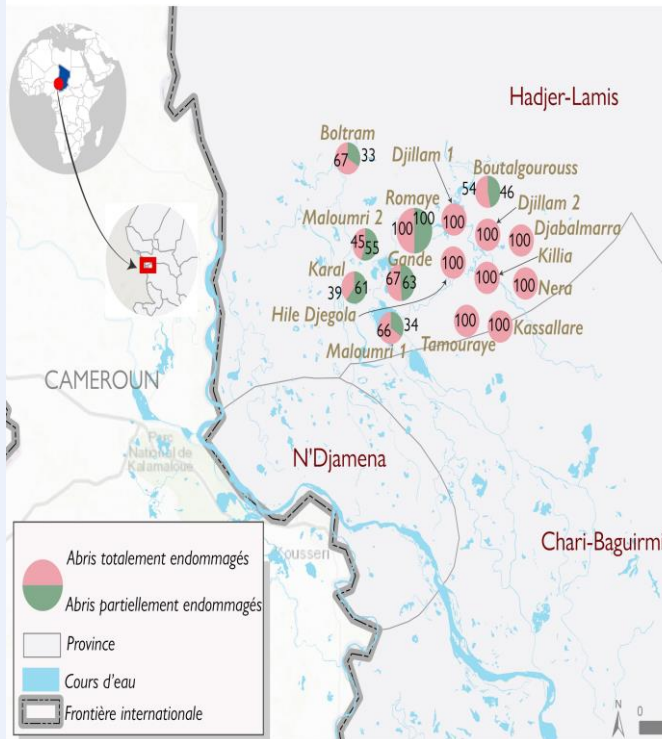
2 736 Ménages affectés
16 257 Individus affectés



2 414 Ménages déplacés
16 256 Individus déplacés



Évaluation menée sur
le terrain



Cette carte est uniquement destinée à des fins d'illustration. La représentation et l'utilisation des frontières, des noms géographiques et des données connexes figurant sur les cartes et incluses dans ce rapport ne sont pas garanties comme étant exemptes d'erreurs et n'impliquent aucun jugement sur le statut juridique d'un territoire, ni aucune approbation ou acceptation de ces frontières par l'OIM.

Nom de la localité	Total d'habitants (estimation)		Nombre total d'habitants affectés (estimation)		Nombre des personnes déplacées	
	Ménages	Individus	Ménages	Individus	Ménages	Individus
Romai	322	1 599	322	1 599		1 598
Manomiri 2	120	1 075	54	117	54	117
Boutalkrouss	146	730	79	395	79	395
Tamourai	220	1 800	220	1 800	220	1 800
Manouri 1	175	1 050	116	696	116	696
Hille Djougola	81	486	81	486	81	486
Kassalare	230	1 900	230	1 900	230	1 900
Gande	94	650	43	145	43	145
Bjambal-mara	75	220	75	220	75	220
Karal	1 254	7 524	496	2 976	496	2 976
Baltram	912	5 472	620	3 720	620	3 720
Naira	80	4 80	80	480	80	480
Djlam 1	104	624	104	624	104	624
Djlam 2	72	432	72	432	72	432
Kilia	90	540	90	540	90	540
Boutal Gourouz	120	175	54	127	54	127

BESOINS PRIORITAIRES

Les besoins prioritaires cités par la majorité des ménages sont l'accès à la nourriture, l'accès aux services de santé, l'accès à l'éducation et aux Couvertures et bâches.

1



Vivres et nourriture

2



Services de santé

3



Education

4



Couvertures et bâches